

Türkmenistanyň SG we DS ministrliги



**Gurbansoltan eje adyndaky Daşoguz
lukmançylyk orta okuw mekdebi**

**«ONKOLOGIÝA»
dersinden
okuw moduly**

Mugallym: Eminowa G.M.

Daşoguz 2019ý.

Mekdebiň usuly maslahatynda seredildi

Beýan № _____

“ _____ ” _____ 201_ý.

Taýýarlan:

Eminowa G.M. -Gurbansoltan eje adyndaky Daşoguz
Lukmançylyk mekdebiniň Hirurgiýa dersiniň
mugallymy

Syn ýazanlar:

Annaweliýewa S.A -Gurbansoltan eje adyndaky
Daşoguz Lukmançylyk mekdebiniň Hirurgiýa dersiniň
mugallymy

Onkologiýa- iki sany grek sözünden, ýagny “onkos”-çiş we logos-ylm diýen sözlerden ybarat bolup, lukmançylygyň täze döremeleri öwrenýän bölümine onkologiýa diýilýär. Onkologiýa özbaşdak ylm görnüşinde 19-njy asyryň ikinji ýarymynda ýüze çykyp, şol döwürde birnäçe Ýewropa döwletlerinde ol kanserologiýa diýip atlandyrylypdyr. Ýöne kanserologiýa sözi iki sebäbe görä onkologiýany doly suratda häsiýetlendirip bilmeýär. Şol sebäpleriň birinjisi-kanser diýen söz “rak” diýmek bolup, kanserologiýa- howply täze döremeleri, diňe agzalaryň we dokumalaryň üstki gatlagyny örtýän dokumalardan döreýän howply täze döremelere aýdylýar. Onkologiýa bolsa diňe bir örtüji dokumalardan döreýän howply täze döremeleri öwrenmek bilen çäklenmän, ähli howply we howpsyz täze döremeleri öwrenýän ylymdyr. Ikinji sebäbi bolsa “rak” sözi ylmy söz bolman, diňe erbet daşky görnüşiniň derýa leňnejine meňzeşligi bu sözüň amaly lukmançylyga girmegine sebäp bolupdyr. Onkologiýanyň özbaşdak ylm bolmagyna garamazdan ol beýleki medisina ylymlary bilen düýpleýin baglydyr. Mysal üçin, onkologiýany hirurgiýa, terapiýa, ginekologiýa, pulmanologiýa, nefrologiýa, anatomiýa, fiziologiýa, patanatomiýa, patofiziologiýa, gistologiýa, sitologiýa, endoskopiýa, medisina radiologiýasy, rentgenologiýa hem-de beýleki medisina ylymlaryndan şonuň yaly-da fizika, himiýa, biologiýa ýaly teoretik ylymlardan aýratynlykda göz önüne getirmek mümkin däl.

Türkmenistanda onkologiýa gullugynyň gurnalyşy.

Türkmenistanda onkologiýa gullugyna Türkmenistanyň Saglygy goraýyş we derman senagaty ministrligi tarapyndan ýolbaşçylyk edilýär. Türkmenistanda onkologiýanyň baş edarasy onkologiýa ylmy kliniki merkezi bolup, bu edara ylmy-barlag hem-de guramaçylyk-metodik işleri amal edýär. Türkmenistanda 4 onkologiýa gospitallar bolup, olar welaýatlaryň merkezi şäherlerinde ýerleşýär, Türkmenbaşy şäherinde bolsa onkologiýa bölümi ýerleşýär. Türkmenistanyň sagaldyş öýlerinde onkologiýa we gözegçilik otaglary onkologiýa gullugyny alyp barýar.



Onkologiýa gospitaly- bu ýöriteleşdirilen onkologiýa kesellerine kämilleşdirilen medisina kömegini bermäge niýetlendirilen medisina edarasydyr.

Onkologiýa gospitallarynyň wezipeleri we borçlary:

1. Diagnostika we bejeriş işleriniň ozalky usullaryny kämilleşdirmek we täze usullaryny işläp düzmek.
2. Onkologik keselleriň dispanserizasiýasyny amala aşyrmak.
3. Howply täze döreme keselleriniň önüni almak.
4. Köpçülikleýin önüni alyş barlaglaryny gurnamak we amala aşyrmak.
5. Beýleki medisina edaralaryna onkologiýa hadysalary babatynda maslahat bermek.
6. Lukmanlaryň kämillik derejesini ýokarlandyrmak.
7. Adamlaryň onkologik hüşgärligini ýokarlandyrmak.

Onkologiýa gospitallary welaýat merkezlerinde ýerleşip öz düzüminde kabul ediş, onkohirurgiýa, onkoginekologiýa we şöhle bejeriş bölümlerini saklaýar.

Ondan başgada hem bu gospitallaryň düzüminde rentgen, endoskopiýa, kliniki-biohimiýa, morfologiýa laboratorýalarynyň we guramaçylyk-metodik otaglarynyň bolmagy zerurdyr. Bu gospitallar welaýatlaryň çäginde onkologiýa babatly hemme işlere jogapkär bolup durýar.

Onkologiýa otaglary- Türkmenistanyň saglyk öýlerinde açylyp, ol otaglarda onkolog lukman bilen şepagat uýasy işleýär.

Onkologiýa otaglarynyň wezipeleri we borçlary:

1. Kesellileri ambulatoriýa şertlerinde kabul etmek.
2. Onkologik syrkawlaryň dispanserizasiýasyny geçirmek.
3. Howply täze döremeleriň önüni almaklyk.
4. Adamlaryň onkologik hüşgärligini ýokarlandyrmak.
5. Köpçülikleýin önüni alyş barlag işlerini gurnamak we gatnaşmak.
6. Saglyk öýüniň beýleki lukmanlaryna onkologiýa babatynda maslahat bermek.
7. Ambulatoriýa şertlerinde howply täze döreme keselli näsaglara himioterapiýa bejergisini geçirmek.
8. Howply täze döreme kesellilere öýünde gözegçilik etmek.

Gözegçilik otaglary- saglyk öýlerinde döredilip, ol ýerde öz käri boýunça ussatlyga ýeten feldşer-akuşer işleýär. Gözegçilik otaglarynyň wezipesi howply täze döreme we oňa getirýän keselleriň adam organizminiň göze görünýän ýerlerinde ýerleşýän görnüşlerini ýüze çykartmaktan ybaratdyr. Bu mesele, şu aşakdaky borçlary ýerine ýetirmek bilen çözülýär.

1. Adamyň derisini gözden geçirmek.

2. Adamyň agyz boşlugyny gözden geçirmek.
3. Aýal maşgalalaryň süýt mázlerini (göwüs mázleri) gözden geçirmek.
4. Adamyň galkan şekilli mázini barlamak.
5. Deriniň astyndaky limfa mázlerini barlamak.
6. Göni içegäni barmak bilen barlamak.
7. Ýatgynyň boýunjygyny ýörite aýnajoklaryň kömegi bilen görmeklik we ýatgynyň boýunjygynyň kanalyndan sitologiýa barlagy üçin material almaklyk.

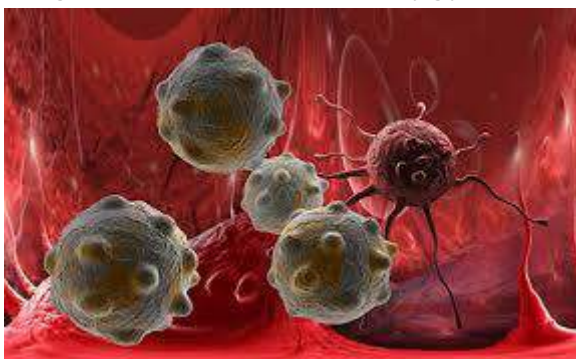
Ýokarda aýdylyp geçilenden başga-da howply täze döreme keselleriniň önüni almaklyk, bu kesel bilen kesellän adamlara eliňden gelen kömegi etmeklik, bu keseli öz wagtynda ýüze çykaryp, kesellileri degişli medisina edaralaryna ibermek her bir lukmanyň mukaddes borjudy.

Çişleriň ösüşi we umumy häsiýetleri.

Täze döreme hadysasynyň her bir häsiýetine aýratynlykda garanyňda olaryň birinji üçüsi, ýagny, öýjükleriň we dokumalaryň üznüksiz ösmegi, bu ösüşiň awtonomlygy we şol

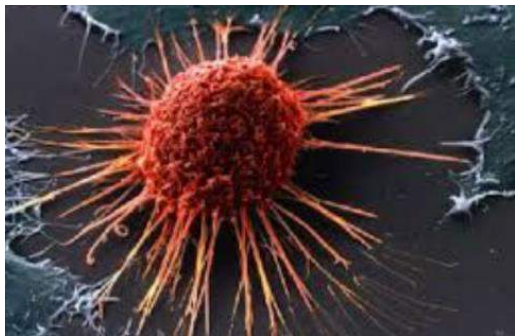
hadysanyň oýagynda öýjükleriň köpelmegi biri-biri bilen baglanyşykly hadysalar bolup, şu aşakdaky hadysalar bilen häsiýetlendirilýär.

Hadysalaryň başy öýjükleriň sanynyň



köpelmegi, öýjükleriň bölünmekleriniň tizleşmeginiň netijesi bolmak bilen dokumalaryň göwrüminiň ulalmagyna getirýär. Bu ýagdaýyň kadada, ýagny fiziologik hadysalarda hem duş

gelmegi mümkin. Mysal üçin, haýsy hem bolsa bir dokuma zeper ýetmegi netijesinde ýaralansa, ýyrtylsa ýa-da döwürleşse, proliferatiw hadysalaryň netijesinde dokumalaryň zeperi bitmek bilen bolýar. Bu proliferatiw hadysalar bilen täze döreme proliferatiw hadysalarynyň arasyndaky tapawut şu aşakdakydan ybaratdyr, ýagny proliferatiw hadysalary dokumanyň zeper ýeten ýeri doly suratda bitenden soň



togtaýarlar. Bu ýagdaýa organizmiň ugrukdyryjy mehanizmleri kömek edýärler. Emma täze döreme kesellerinde proliferatiw hadysalar organizmiň ugrukdyryjy mehanizmne boýun egmän, üznüksiz dowam edip gidýärler, bu bolsa onuň dörän ýerindäki dokumanyň üznüksiz ösmegine sebäp bolýar. Bu ýagdaýa täze döreme keseliniň awtonomlygy diýilýär. Mundan başga-da howply täze döreme dokumalaryna töweregindäki dokumalara we agzalara ösüp girmek häsiýeti mahsusdyr. Metastaz diýlip täze döremeleriň janly öýjükleriniň organizmiň bir ýerinden başga ýerine geçiprilip, şol öýjükleriň täze baran ýerinde ýaşap, köpelip ösmegine aýdylýar.

TNM ulgamly Halkara klassifikasiýasy.

Bu klassifikasiýadaky T-howply täze döremäniň özünü, N-limfa mázleriň ýagdaýyny, M-başga agzalardaky metastazlary häsiýetlendirýär.

T- ilkinji çişň ýagdaýy:

To – ilkinji howply täze döreme ýok. Keseliň başga agzalarda metastazy ýüze çykýar we ilkinji çişorganizmde tapylmaýan ýagdaýda bu simwol ulanylýar.

Tx – ilkinji çişe häsiýetnama bermäge zerur bolan maglumatlar ýok.

T in situ (Ti.s.) – öýjük içindäki howply täze döreme.

T1 – ilkinji içindäki howply täze döremäniň möçberi 2 sm çenli bolup, içi boş agzalaryň nemli we nem asty bardasyna ösüp geçen ýagdaýynda ulanylýan simwol.

T2 - ilkinji içindäki howply täze döremäniň möçberi 2-5 sm çenli bolup, içi boş agzalaryň nemli, nem asty we myssa bardasyna ösüp geçen ýagdaýynda ulanylýan simwol.

T3 - ilkinji içindäki howply täze döremäniň möçberi 5 sm uly bolup, içi boş agzalarda ähli diwarlaryna ýaýraýan ýagdaýynda ulanylýan simwol.

T4 – ilkinji täze döreme goňşy agzalara we dokumalara geçen ýagdaýynda ulanylýan simwol.

N – limfa mázleriň ýagdaýy:

No – limfa mázlerde metastazlar ýok

Nx – limfa mázlerde metastazyny kesgitlemek mümkin däl.

N1 – limfamázlerde metastaz bar.

M – başga agzalardaky metastazlar:

Mo – başga agzalarda metastazlarda metastazkar ýok

Mx – başga agzalardaky metastazlary kesgitlemek mümkin däl.

M1 – başga agzalarda metastaz bar.

Metastaz bermeklik 5 etabyň üstünden geçýär

1. Öýjükleriň ilkinji ojagyndan bölünip aýrylmagy. Bu hadysa täze döreme dokumalaryna zeper ýetmek we onuň dargamasy bilen baglydyr.

2. Öýjükleriň gan we limfa damarlaryna girmegi. Bu hadysa gan we limfa damarlarynyň diwarlaryna zeper ýetmegi bilen baglydyr.

3. Öýjükleriň ganyň we limfanyň düzüminde aýlanmagy.

4. Öýjükleriň ikinji ojaga çöküp oturmagy.

5. Öýjükleriň täze ojakda köpelmegi we ösüp ýetişmegi.

Onkologiki näsaglaryň dispanserizasiýasy.

Näsaglaryň dispanserizasiýasy- bu keseli anyklamak we önüni almak maksady bilen näsaglary yzygiderli gözegçilikde saklamakdyr. Näsaglaryň dispanserizasiýasy lukmançylygyň hemme pudaklarynda hem geçirilýär. Onkologiýa näsaglarynyň dispanserizasiýasy özüniň birnäçe aýratynlyklary bilen tapawutlanýar.

I. Onkologik näsaglar iki taraplaýyn gözegçilige alynýar. Onuň sebäbi onkologik näsaglar diňe onkologiýa bejeriş edaralarynda bejerilmelidir. Olar bejergi alandan soň lukman tarapyndan we ýaşayan ýerindäki saglyk öýleriniň otaglarynda işleýän onkolog lukman tarapyndan dispanser gözegçilige alynýar. Iki taraplaýyn gözegçiligiň sebäbi onkologik näsaglar hiç wagt göz astyndan ýitmeli däldirler, eger-de näsagy lukmanlaryň haýsy hem bolsa biri gözegçilikden ýitiren wagtynda ony beýleki lukmanyň kömegi bilen gözegçilige almak mümkin bolup durýar.

II. Lukmanlaryň arasyndaky aragatnaşyk. Onkologik näsagy dispanser gözegçiligine alan iki lukman biri beýlekisine şu aşakdaky lukmançylyk resminamalaryň üsti bilen habar ýetirilýär.

1. Näsagda ilkinji gezek howply täze döreme keseliniň ýüze çykarylanyň habar berýän resminama N 090 l/h habarnama.

Bu haty näsagda ilkinji gezek howply täze döreme keseli ýüze çykaran lukman ýazýar. Ol iki ekzemplýarda ýazylyp, biri näsagyň ýaşayan ýerindäki saglyk öýüne iberilýär, beýlekisi bolsa näsagyň ýaşayan ýerindäki onkologiýa bejeriş edarasyna berilýär. N 090 l/h resminamada her agzanyň ýa-da dokumanyň howply täze döreme keseli ýüze çykarylanynda diňe bir gezek ýazylýar we näsagy onkologiýa edaralarynda hasaba almaga esas bolup durýar.

2.027-l/h ýazgysy bu resminama näsag kitapçasyndan kesel taryhyndan göçürme ýazgysydyr.

3. 027-2/h ýazgysy bu howply täze döreme keseliniň öte geçme beýannamasydyr. Bu resminama haçanda näsagda howply täze döreme keseli bejerip bolmaýan ýagdaýyna ýeten bolsa doldurylýar.

III. Onkologiki näsaglaryň gözegçiliginiň geçirmeli wagtlary. Onkologik näsaglara bejergini doly geçirilenden soň olar 1-ýylyň dowamynda her üç aýdan bir gezek dispanser barlagyndan geçmeli, 2-3 ýylda her 6 aýdan, 4-ýyldan başlap her ýylda bir gezek dispanser barlaglaryndan geçmelidir.

Onkologik näsaglarda keseli anyklamak.

Onkologik kesellileriň barlag işleri näsagyň anamnezini ýygnamakdan başlanýar. Howply täze döreme keseli bilen kesellän näsaglaryň anamnezi ýygnalanda, şol keselliniň ýaşayan ýerinde howply täze döremeleriň epidemiologiýasy, keselliniň ýerine ýetirýän işi, işi bilen bagly bolan zyýanly faktorlar, keselliniň ýaşayyş şertleri, onuň zyýanly endikleri göz önünde tutulmalydyr, sebäbi ol keseller köplenç halatda, egerde şol keselleriň önünde başga bir kesel bolmasa, onda keselli

öz keseli barada hiç bir maglumat berip bilmeýär. Mundan başgada täze döreme keseli bilen kesellän näsaga obýektiv barlag geçirilýär, bu barlagda şu aşakdaky sindromlara üns bermelidir.

1. “Goşmaça dokuma sindromy”- bu organizmde mikroskopyň astynda görüp bolmagy mümkin bolan çişden, ösüp giden uly çişleri öz içine alýar.
2. Agzalaryň funksiýasynyň bozulmak sindromy.
3. Patologik suwuklyklaryň bölünip çykmagy (nem, iriň, gan).
4. Kompresiýa (gysylmak) sindromy.
5. Obturasiýa (böwetlemek) sindromy. (gyzylödekde, aşgazanda, içegelerde)
6. Destruksiýa (zaýalanmak) sindromy. (ysgynsyzlyk, işdäsinin kesilmegi, bedeniň gyzgynlygy yokarlanýar.)
7. Intoksikasiýa (zäherlenmek) sindromy.

Häzirki zaman ýöriteleşdirilen barlag usullary.

1. Rentgen barlag.
2. Endoskopik barlag.
3. Morfologik barlag.
4. Radioizotop barlag.
5. Ultrases barlag.
6. Labaratoriýa barlag.

Rentgen barlagynda- agzalaryň ölçegleriniň, görnüşiniň, ýerleşýän ýeriniň üýtgemegi, içi boş agzalaryň diwarlarynyň galyňlygynyň, peristaltikasynyň üýtgemegini anyklap bolýar.

Endoskopik barlagda- ýörite apparatlaryň kömegi bilen içi boş içki agzalaryň nemli bardasyny hem-de adam bedeniniň tebigy boşluklaryny görmek bolýar. Bu usulda diňe bir içki agzalara seretmek bilen çäklenmän, morfologik barlaglar üçin material almaga hem kömek edýär.

Morfologik barlag-çiş keseliniň esasynda howply täze döremelere kesgitlemesini anyklamakda öňdebaryjy rol oýnaýar. Morfologiki barlaglar iki topara bölünýär : gistologiki we sitologiki.

Gistologiýa barlagy:

1. Biopsiýa – syrkawyň keselli agzasyndan ýa-da dokumasyndan bölejik.

2. Operasiýa materialy- operasiýa wagtynda kesilip alnan dokuma ýa-da agza morfologiýa barlagdan geçirilýär.

3. Jeset materiallary-syrkaw aradan çykan soň patologoanatomik barlag üçin jesediň içki agzalaryndan 1-2 bölejik morfologik barlag üçin alynýar.

Sitologik barlagy: adam bedenindäki tebigy suwuklyklar (peşew, tüýkülik, gözýaş), adam bedenindäki patologiki suwuklyklar (iriň, gan, nem),ýaralardan gyrylyp alynan gyryndylar.

Howply täze döremeleriň önüni almak.

Howply täze döremeleriň önüni almak – bu şeýle keselleriň döremegine garşy gönükdirilen kompleksleýin göreşdir. Howply täze döremäniň önüni almagyň iki görnüşi bolýar.

I. Ilkinji profilaktika- bu daşky sredanyň adamlara edip biljek zyýanly faktorlarynyň garşysyna gönükdirilen kompleksleýin çäreler bolmak bilen, bu hem öz gezeginde iki topara bölünýär:

1. Sanitar-gigiýeniki profilaktikasy:

a) Adamlaryň şahsy gigiýenasynyň talaplaryny doly ýerine ýetirilmegi

b) Adamlaryň ýaşaýyş we iş şertlerine medisina gözegçiligini etmek

c) Zyýanly endiklere we iş bilen baglanyşykly zyýanly faktorlara garşy göreşmeklik.

d) Iýmit önümlerine we agyz suwuna medisina gözegçiligini etmeklik

e) Adamlaryň onkologiki hüşgärgilini we medisina babatynda bilim derejesini ýokarlandyrmak.

2. Inžener, senagat ýa-da industrial profilaktika- bu howply täze döreme keseliniň ýüze çykmagynyň önüni almak üçin medisina degişli däl edaralar we kärhanalar tarapyndan geçirilýän kompleksleýin çäreler bolmak bilen, bu çäreler medisina işgärleriniň we medisina edaralarynyň gözegçiligi astynda geçirilýär. Olara şu aşakdaky çäreler degişli:

a) Transport serişdeleriniň atmosferany zäherleýän gazlaryna garşy göreşmek

b) Önümçilik we senagat galyndylaryny (ýuwundy suwlar, tüsse, tozan, gazlar, himiki we radioaktiw maddalar) kärhananyň içinde zyýansyzlandyrmak

c) Ýaşayyş jaýlary hem-de edaralarynyň we kärhanalaryň jaýlary, ilatly punktlar (obalar we şäherler) meýilleşdirilende tebigy şertleri göz önünde tutmaklyk

d) Obalary we şäherleri abadanlaşdyrmak, bagy-bossanlyga öwürmek.

II. Ikinji profilaktika- bu howply täze döremelere getirýän kesellere garşy göreşmek, ýagny olary hasaba almak we bejermek arkaly howply täze döremeleriň önüni alyş çäreleridir. Bu profilaktika kliniki profilaktika hem diýilýär.

Howply täze döreme keselleriniň önüni almak üç etapda amala aşyrylýar:

1. Organizmde sowuklamak we gormonal displaziýalar bilen bagly bolan öýjükleriň artykmaç proliferasiýasynyň önüni almak.

2. Preblastomatoz diýlip atlandyrylýan, bedende eýýäm ýüze çykan öýjükleriň atipiýasy bilen bagly bolan proliferatlary bejermek.

3. Eýýäm bedende ýüze çykan howply täze döreme keseliniň bedende ýaýramagynyň önüni almak üçin bejeriş işlerini öz wagtynda we ýerlikli usullaryň üsti bilen geçirmek.

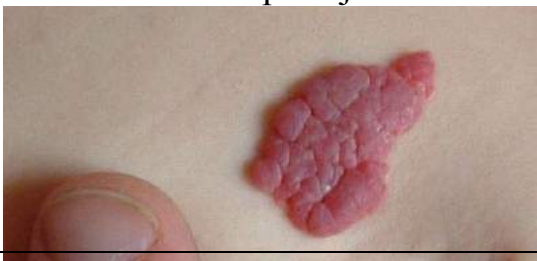
Şeýlelikde howply täze döreme keseliniň önüni almak bir tarapdan her bir adamyň öz işi bolsa, beýleki bir tarapdan bu iş ählihalk we döwlet işi bolup durýar.

Deriniň täze döremeleri.

Deriniň ragy- howply täze döremeleriň 90%-ni tutýar, beýleki 10%-i bolsa deriniň sarkomasyndan hem melanoma keselinden durýar.

Sebäp bolýan faktorlar: deriniň rak keseliniň döremeginde gün energiýasynyň ultramelewşe şöhesi wajyp orna eýedir. Deriniň rak keseli radioaktiw şöhleleriň täsiri netijesinde hem döräp biler. Adamlaryň işleýän ýerindäki zyýanly maddalaryň täsiri netijesinde hem deriniň ragy döräp biler. onuň döremegine myşýak, smola, tehniki ýaglar, her hili reňkler, gurun sebäp bolýar. Senagatyň bu maddalar bilen iş salyşýan pudaklarynda, işgärler hususy gigiýenanyň talaplaryny berjaý etmedik ýagdaýlarynda deriniň rak keseli ýüze çykýar.

Rak keseline getirýän keseller : deriniň rak keseli deridäki üýtgeşmeleriň esasynda döreyär. Deridäki hroniki dermatitler, uzak wagtlap bitmeýän ýaralar, ýara yzlary, hroniki distrofiki we atrofiki hadysalar, rak keselini döredip biljek fakultatiw keseller hasap edilýär. Deri keselleriniň bu toparyndan garry



adamlarda döreyän keratozlar, deri şahy we keratoakantoma "howply" toparlara degişlidirler. Olar 10-15% ýagdaýda deriniň rak keseline geçýärler.

Deriniň howply täze döremeleriniň önüni alyş çäreleri.

1. Endamyň derisiniň açyk ýerlerini gün şöhlesiniň güýçli we uzak täsirinden goramaly. Bu esasan hem garry adamlar, akýagyz adamlar üçin zerurdyr.

2. Garry adamlara we derisi gurak, deride her hili keratoz keseli bolan adamlara, elmydama derini iýmitlendirýän ýaglary, kremleri ulanmak hökmanydyr.

3. Deriniň hroniki kesellerini wagtynda bejermek.

4. Deridäki ýara yzlary mehaniki täsirlerden gorap saklamak.

5. Kanserogen maddalar bilen iş salyşýan adamlaryň, hususy gigiýenanyň görkezmelerini üznüksiz ýerine ýetirmegi zerurdyr.

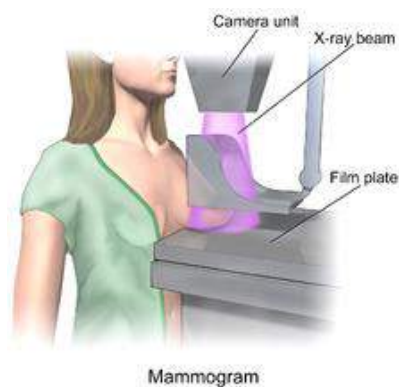
Deri rak keseliniň klinikasy.

Deriniň rak keseliniň ýüzleý görnüşi in köp duş gelýän görnüşidir. Ol bir ýa-da birnäçe otluçöpüň kellesi ýaly, agyryсыz düwünlerden döräp soň bi-birleri bilen birleşýärler we sarymtyl ýa-da agymtyl sary reňkli, elläniňde gaty çiş bolup deriniň ýüzüne çykýar. Wagtyň geçmegi bilen çiş ulalýar we elläniňde agyryly, gyralary galyp duran gaty düwüne öwrülýär. Düwüniň ýokarsyndaky deri tekiz bolup, onda inçejik gan damarlary tor görnüşinde görünýär. Soňra düwüniň ortasynda kesmek emele gelýär. Kesmek aýrylanda gan çykýar we ýara emele gelýär. Şeýle düwünler tegelek görnüşli bolýarlar we olary "tegelek ýaralar" diýip atlandyrylýar. Şeýle düwünler köplenç bazilomada emele gelýär. Deriniň rak keseliniň ýaýrap ösýän görnüşi gyralary tekiz bolmadyk, düwün görnüşli, kesmekli, çuňňur ýaradan durýar. Çişniň bu görnüşi çalt ösýärde goňşy agzalary we dokumalary zaýalaýar.

Anyklaýyş usullary.

Deriniň rak keselini seretmek we ellemek arkaly bilmek bolýar, ony hökman sitologiýa ýa-da gistologiýa barlaglary arkaly anyklamaly.

Sorag-jogap barlagy: näsaglar endamynyň derisinde ýaranyň,



çişiň ýa-da deriniň ýüzüne çykyp duran düwüniň birnäçe ýyllaryň dowamynda bardygyna arz edýärler. Ol täze döremeler wagtal-wagtal agyrýarlar we gijeýärler. Geçirilen bejerginiň kömek etmändigini, ýaranyň ýa-da çişiň ýuwaşjadan ösýändigini aýdýarlar.

Obýektiv barlaglar: deri çişlerini ulaldyjy aýnanyň kömegi bilen anyklamak örän ýenildir. Ulaldyjy aýnadan seredeniňde onuň galyp duran gyralary, deridäki ulalan damarjyklar, ýaranyň ortasyndaky dargan ýeri, kesmejikleri mese-mälim bolup görünýär. Çişi ýa-da ýarany elläniňde onuň gatylygy bildirýär. El bilen barlap bolýan limfa düwünleri barlamaly. Limfa düwünlerde metastaz bolan ýagdaýynda, olar adaty kadadan uly, gaty, hereketi peselen we biraz agyryly bolýar.



Ganyň, peşewiň labarator barlaglary- gany Wassermanyň reaksiýasy boýunça barlagy deriniň rak keseli anyklananda hökmany barlaglaryň biri bolup durýar. Ganyň, peşewiň umumy barlaglarynda üýtgeşme bolmaýar.

Sitologiýa barlagy üçin ýaradan gyryndy almaly, ony iki sany aýnajygyň

arasynda sürtmek arkaly taýýarlanylýar. **Gistologiýa** barlagy esasy barlagdyr. Onuň üçin material ýerli anesteziýa ýoly bilen çişden ýa-da ýaradan kesilip alynýar.

Deriniň rak keseliniň bejeriş usullary

Deriniň rak keselini bejermekde hirurgiýa, lazeroterapiýa, şöhle we derman bilen bejermek usullary ulanylýar. Haýsy usuly ulanmalydygy, keseliň ýerleşýän ýerine, ösüş görnüşlerine, ýaýraýyş derejesine, gistologiki görnüşine we çişin töweregindäki deriniň ýagdaýyna baglydyr.



Şöhle bejergisi uly bolmadyk çişlerde rentgen, radioterapiýa usuly ulanylýar. Şöhläniň 50-70 greý möçberi berlende 95% doly bejergi alynýar. Deriniň rak keseliniň ýaýrap ösýän görnüşinde, hem-de ol gözün gyralarynda, burunda, gulakda ýerleşen bolsa, bejerginiň netijeleri pes bolýar, sebäbi goňşy agzalara erbet täsir edýänligi üçin doly möçberde şöhle berip bolmaýar.

Hirurgiýa bejergisi köplenç halatda el-aýagyň we göwräniň rak kesellerinde ulanylýar. Çiş ýa-da ýara gyrasyndan 1-2 sm daşlykdan kesilip aýralýar. Eger-de çiş süňke, ketirdewige ýa-da uly nerwlere, uly gan damarlaryna ösüp geçen bolsa, onda amputasiýa operasiýasy edilýär.

Kombinirlenen bejergi usuly haçan-da hirurgiýa usuly, şöhle usuly bilen ýa-da olar dermanlar bilen goşulyp ulanylmagyna ýadylýar. Bu usul ullakan çişlerde ulanylýar we gowy netije berýär.

Öýkeniň täze döremeleri .

Öýkeniň ragy Özüne mahsus bplan aýratynlyklary bilen bellidir. Bu aýratynlyklar iki dürlidir, olaryň birinjisi epidemiologik aýratynlyklar, ikinjisi bolsa kliniki aýratynlyklar. Epidemiologik aýratynlyklaryň esasy ünsi özüne çekýänleri onuň dünýä ýüzi boýunça keselçiligiň köpelmegidir. Öýkeniň ragynyň epidemiologiýasy Türkmenistanda özbaşdak aýratynlyklary bilen häsiýetlendirilýär we olar şu aşakdakylardan ybarat 1990-njy ýyla çenli keselçilik Türkmenistanda ortaça 1000000 adama 7-9 näsaga barabar boldy. Öýkeniň ragy türkmen aýallarynyň arasynda seýrek duş gelýän keselleriniň biridir. Mysal üçin bu kesel türkmen aýallarynyň arasynda erkek adamlar bilen deňeşdireniňde 25 esse az duş gelýär. Aýallar bilen erkek adamlaryň arasyndaky tapawut diňe bir Türkmenistada däl eýsem bütin dünýäde erkek adamlaryň çilimi köp çekýänligi bilen baglydyr.

Öýkeniň rak keseline getirip biläýjek faktorlar .

1. Çilim çekmek – bu zyýanly endik adamlaryň arasynda giň ýaýran endikleriň biri bolup, öýkeniň ragy bilen kesellän näsäglaryň 99% -i çilim çekýänler we şolaryň 80%-i 20 ýyldan gowrak çekýänler

2. Daşky sredanyň, transport serişdeleriniň tüssesi bilen hapalanmagy

3. Ionizirleýji şöhleler-radioaktiw şöhleleriň çeşmesi bolan uran alynýan şahtalarynda işlän işgärleriň öýkeniň ragy bilen köp keselleýändigini ýüze çykaryldy. Howply çiş keselleri bilen keselçiligiň köpelmegi, esasan ýer ýüzünde radiasiýanyň köpelmegi bilen baglydyr.

4. Öýkeniň ragyny döredip biläýjek keseller: bronhlaryň adenomasy, hroniki bronhitler, bronhiektatik keselli, hroniki pnewmoniýa, öýkeniň inçe keseli .

Öýken ragynyň kliniki alamatlary.

1.Üsgürmeklik –merkezi ragyň esasy alamatlarynyň biri bolup , ol köplenç agşam we gijelerne azar berýär .Näsäg üsgürüp öýkeniň içindäki bar zady çykarmana çalyşýar .

2.Dem gysma-ol öýkeniň köp böleginiň çiş blen ýapylmagy ýa-da öýkeniň belli bir böleginiň atelektaz bolmagy bilen bagly

3.Agyr derejesi-demgysma ynjalykly ýatan wagtynda bolýar .

4.Gan gitme- näsäg üsgüren wagty onuň gakylygynda gan tegmilleri bolmagy mümkin ýa-da onuň agzyndan köpürjikli al –gyzyl reňkdäki gan gelmegi mümkin .

5.Agry-Öýken parenhimasynda agryýan nerw öýjükleri ýok, şol sebäpli hem agyry ýok, çiş daş töweregindäki goňşy agzalara ýa-da ulgamlara ösüp geçende ýüze çykmagy mümkin ýa-da reflektor agyry bolmagy bolýar. Kā wagt ýüregiň üstünde stenokardiya meňzeş agyry bolmagy mümkin .

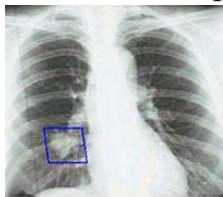
6.Bedeniň gyzgynynyň artmagy- ol rak intoksikasiýasynyň netijesinde ýa-da perifokal sowuklamasynyň netijesinde bolup , takmynan 38 gradus töwerekleri gyzdyrmaklyk bolýar .

Öýkeniň ýörite barlaglary

I.Rentgen barlaglary: 1)döş kapasasynyň agzalarynyň hemmetaraplaýyn rentgenoskopiýa we rentgenografiýasy;

2)Tomografiýa;bronhografiýa kompyuter tomografiýasy

II. Endoskopik barlaglar: 1)bronhoskopiýa; 2) mediastiniskopiýa 3)torakoskopiýa;



III.Öýken skanirlemesi

IV. Sitologik barlaglar: 1)gakylygyň sitologik barlaglary(jogap alnyp bilinmedik ýagdaýda 5 gezege çenli)

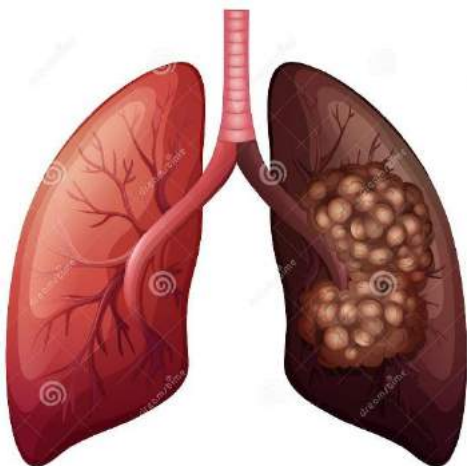
2)plewral boşlugyndaky suwuklygyň sitologiki barlaglary;

- 3) endoskopik barlaglar wagtynda biopsiýa etmek
- 4) bronhlaryň ýuwundysyny sitologik barlaglar etmek.

Öýken ragynyň bejerilişi

I. Hirurgiýa bejeriş usuly. Öýken jübüt hem-de ýaşayyş üçin zerur agza bolanlygy üçin operasiýa arkaly bejermekligiň gerek ýa-da gerek dälidiği üç alamat arkaly kesgitlenilýär:

- 1) Rak keseliniň ýaýraýyş derejesi
- 2) Näsagyň umumy ýagdaýy
- 3) Öýkeniň galdyrylýan böleginiň funksional ýagdaýy



II. Şöhle bilen bejeriş. Bu özbaşdak bejergi hökmünde operasiýa we himioterapiýa garşy hadysalar bar bolsa geçirilýär, emma şöhle bejergisi kombinirlenen ýa-da kompleksleýin bejerişiniň usullarynyň biri bolup hyzmat edip bilýär.

III. Himioterapiýa. Bu usul özbaşdak bejeriş usuly hökmünde operasiýa we şöhle bejerişe garşy faktorlar bar bolsa geçirilýär we operasiýa we şöhle bejerişde olar biri-biri bilen kombinirlenen ýa-da kompleksleýin bejergide utgaşdyrylyp ulanylyp biler. Himioterapiýada ulanylýan serişdeler esasan hem öýkendäki çişni gistologik gurluşyna baglylykda seçilip alynýar. Öýken ragynyň önüni almaklyk näsagyň özüne bagly we şu aşakdaky çäreleri saklamaklygy zerurdyr

- 1) Çilim çekmekden ýüz öwürmeklik;

- 2) Arassa howadan dem almak;
- 3) Radioaktiw şöhleleri bilen iş salyşanda ondan goraýyş serişdelerini ulanmak;

Iýmit siňdiriş agzalarynyň täze döreme keselleri.

Gyzylödegiň howply täze döremesi – bu agzanyň in agyr keselleriniň biri bolup, howply täze döreme keselleriniň arasynda hem köp duş gelýän görnüşleriniň biridir. Bu keselde näsag diňe bir agzada şu keseliň barlygy zerarly ejir çekmän, eýsem keselliniň organizmine iýmit ýetmezçiliginiň täsiri netijesinde näsagyň çekýän ejiri has hem güýçlenýär.

Gyzylödegiň howply täze döremesine getirýän ýagdaýlar we keseller.

Bu keseli döretmäge ukyply bolan ýagdaýlar köp dürlidir. Olaryň köpüsi iýmitleniş bilen bagly bolup ol gyzgyn nahar iýip, gyzgyn çay içmek, ýokary konsentratsiýaly spirtli içgileri içmek, çilim çekmek, ownuk süňkli balyklary iýmek, nahary gyşaryp ýatyp iýmek, gök önümler we miweleri az iýmeklik degişlidir.

Gyzylödegiň howply täze döremesine getirýän keseller – hroniki ezofagit ýa-da gyzył ödegiň sowuklamasy, leýkoplakiýa, gyzyłödegiň operasiýadan ýa-da ýanykdan soňky daralmasy, anewrizma, gyzyłödegiň ýarasy.

Gyzylödegiň howply täze döremesiniň kliniki alamatlary.

Bu kesel howply täze döremeleriň arasynda kliniki alamatlara baý bolan patologiýa hökmünde tapawutlanýar. Onuň ilkinji we esasy alamaty disfagiýadyr (gyzylödekden iýmit geçmesiniň kynlaşmagy). Näsag ýuwdunan wagtynda oňaýsyzlygy, ýakymsyzlygy, agyryny, ýuwutmaklygyň düýbinden mümkin

dälligini arz edýär. Ýuwdunmaklygyň bozulmagy çiş gyzylödegiň boýun böleginde ýerleşende ýüze çykýar, ýöne gyzylödegiň çiş boýun böleginde näsaglaryň diňe 5%-inde duş gelýär. Iýmitiň regurgitasiýasıýasy – gyzylödek gusmagy – bu näsagyň iýmiti iýen badyna gusmagy. Bu ýagdaý gyzylödegiň çişiniň ýokarysyna ýygnan iýmitiň gyzylödegiň diwarynyň gysylmagy netijesinde yzyna gaýtmagy bilen baglydyr.

Gipersaliwasiýa – sülekeýiň köp mukdarda bölünip çykmagy. Bu ýagdaý gyzylödegiň iýmit geçişiniň doly togtan wagtynda ýüze çykýar.

Näsagyň agzyndan ýakymсыз ysyň gelmegi, gan gitmeklik, agyry ýüze çykmagy. Agyry – köplenç halatlarda iýmit iýmek bilen bagly bolýar.

Disfagiýanyň dört sany derejesi bar:

I.—dereje -- diňe gaty iýmitler geçmeýär;

II—dereje – gaty we goýy iýmitler geçmeýär;

III—dereje – gaty, goýy we ýarym suwuk iýmitler geçmeýär;

IÝ – derejede hiç hili iýmit geçmeýär.

Gyzylödegiň barlanylyşy

I.Rentgen barlagy – bariýniň sulfatynyň kömegi bilen gyzyöldegiň rentgenoskopiýasy we rentgenografiýasy.

II.Endoskopiýa barlagy – çiş ýa-da ýarany we olaryp göni däl alamatlaryny görmek we çiş bolaýmagy mümkin ýerden morfologiýa barlagy üçin material alýar.

III.Radionukleid barlagy.

IÝ.Morfologiýa barlagy – endoskopiýa wagtyndaky biopsiýa.

Bejergisi: palliatiw we radikal operasiýalar eger-de näsagda residiw ýa-da metostaz bolmasa edilýär.

Aşgazanyň täze döremeleri.

Aşgazan örtüji we birleşdiriji dokumalardan gurlandygy sebäpli, onda ol dokumalardan döräp biljek howply we howpsyz täze döremeleriň emme görnüşiniň ýüze çykmagy mümkindir. Şol täze döremeleriň iň köp gabat gelýäni aşgazan ragy bolup durýar.

Aşgazanyň rak keseliniň döredip biläýjek ýagdalar

I. Adamyň iýmitlenişi

1. Iýmitlenişiň režimini bozmak
2. Gowurylan iýmitleri köp iýmek
3. Ajy, turşy we duzly zatlary köp iýmek
4. Himiki usullar bilen konserwirlenen önümleri köp iýmek
5. Gowrulan däneleri (gowurga, patrak, nohut) köp iýmek.
6. Alkogolly içgileri köp içmek.
7. Çilim çekmek.
8. Agyzda çüýrik dişleriň bolmagy.

II. Tebigy ýagdaýlar.

Daş-töwerekde, suwda, howada, iýmit önümlerinde magniýniň, sinkiň. misiň we kobaltyň ýetmezçiligi.

III. Aşgazanyň howply täze döremelere getirýän keseller:

1. Hroniki gastrit 75% çenli
2. Aşgazan ýara keseli 25% çenli;
3. Aşgazanyň polipleri we polipozy 60% çenli

Aşgazan ragynyň metastazlary.

Aşgazan adam bedeniniň merkezinde ýerleşýänligi sebäpli, onuň ragynyň metastaz bermegi özbaşdak, aýratyn hem-de gyzykly hadysadyr.

Aşgazanyň metastazlary ýaly gün şöhlesi ýaly

ФОРМЫ РАКА ЖЕЛУДКА

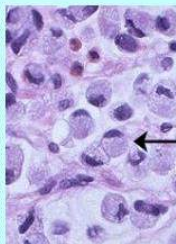
рис. 11



«бляшковидный»



«грибовидный»



перстневидно-клеточный

hemme tarapa ýaýrap bilýärler.

1. Aşaklygyna – metastazlar garyn boşlygyna we kiçi çanaklygyň agzalaryna ýaýrap bilýär.

2. Ýokarlygyna – metastazlar gursak we gursagara agzalara ýaýrap bilýär.

3. Öňe – metastazlar garynyň öňki diwaryna we göbege ýaýrap bilýär.

4. Yza – metastazlar garyn arka boşluga ýaýrap bilýär.

5. Sag tarapa – metastazlar bagra ýaýrap bilýär.

6. Çep tarapa – metastazar dalaga ýaýrap bilýär.

Kliniki alamatlary.

Näsagyň umumy ýagdaýynyň üýtgemegi, sebäpsiz gowşaklyk, tiz ýadamaklyk, aşgazanyň diskomfort hadysalary, nahar iýende aşgazanyň çişmek duýgysy, tiz doýmaklyk, işdäsiniň kemelmegi, horlanmak, näsagyň ruhy dünýäsiniň üýtgemegi, keýpi ýok, aglaýar, gaharlanýar, ukysy gaçýar. “Mende rak bolaýmasyn” diýip oýlanýar onda kanserofobiýa döreýär.

Esasy alamatlary: agyry – iýmit iýenden soň ýüze çykýar, köp wagt dowam edýär. Näsagyň işdäsiniň üýtgemegi. Näsag et önümlerini iýmekden ýüz öwürýär. Gägirmek we gaýtarmak. Gan akmaklyk – goýy kofe reňkinde, täreti gara bolýar.

Aşgazanyň barlaglary.

1. Rentgen barlagy

2. Endoskopik barlag

3. Morfologik barlg

4. Elektrogatografiýa – aşgazanyň diwarlarynyň bioelektrik potensiallaryny ýazamk. Elektrodларыň biri aşgazanyň içine goýberilýär, beýlekisi bolsa garynyň ýüzüne. Aşgazanyň peristaltikasy bar ýerinde bioelektrik potensiallar bar, hereketiň

ýok ýerinde bolsa olar ýok. Çişň ýerleşýän ýerinde bioelektrik potensiallar döremeyär, sebäbi ol ýerde persitaltika ýok.

Aşgazan ragynyň bejerilişi.

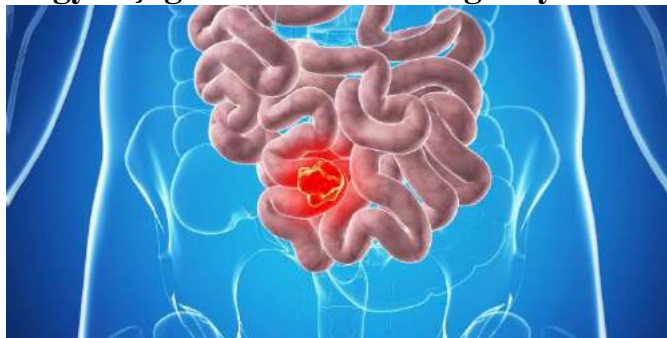
Aşgazan ragy esasan hirurgiýa usuly bilen bejerilýär. Aşgazan ragynyň konserwatiw usuly bilen bejergisi giň gerim alan däldir. Şöhle bejeriş ulanylmaýar.

İçegeleriň täze döremesi

Ýogyn içegäniň täze döremeleri.

Onkologlar ýogyn içegäni we göni içegäni aýratyn öwrenýärler. Bu BSGG tarapyndan kabul edilen halkara keseller klassifikasiýasyna gabat gelýär. Ýogyn içegäniň rak keselini döremek mümkinçiligi uly ýaşlylarda bolup, iň ýokary keselçilik 70 ýaşdan uly adamlarda örän ýokarydyr. Bu kesel erkek adamlarda aýal maşgalalara seredeninde köp duş gelýär.

Ýogyn içegäniň rak keseline getirýän keseller:



Ýogyn içegäniň rak keseli köp halatlarda onuň poliplerinden emele gelýär. Ýogyn içegede sowklama polipleri

(ojaklaýyn atrofiýa hadysasy netijesinde döreýän gipertrofiki sowuklamalar) ýa-da hakyky adenomatoz we üpürjüklü polipler bolýarlar.

Ýogyn içegäniň rak keseliniň önüni alyş çäreleri.

Ilkinji önüni alyş çäresi iýmitiň düzümine A,C, witaminlere baý bolan gök bakja önümlerini goşmakdan durýar.

Ikinji çäre ýogyn içäginiň rak keseline getirýän keselleri wagtynda anyklap, bejergi işlerini geçirmekdir.

Ýogyn içegäniň rak keseli

Ýogyn içegede rak keseli, täretiň uzak saklanýan ýerlerinde köp duş gelýär. Çişler köplenç “S” içegede (40%) we kör içegede (25%) duş gelýär.

Kliniki alamatlary.

Ýogyn içegäniň rak keseliniň kliniki alamatlary örän köp sanlylygy we köp dürliligi bilen häsiýetlenýär. Esasy alamatlary içegäniň işiniň bozulmagy we içegeden gan akmaklyk bolup näsagalar içiň gatmasyndan, içiň geçmesinden ýa-da bu alamatlaryň gezekleşip ýüze çykmagyndan arz edýärler. Näsaglary uly meýdana çykmak duýgusynyň döräp, meýdan bolmazlygy ýa-da uly meýdany saklap bilmezlik ýaly alamatlaryň biynjalyk etmegi mümkin. Içege böwetlenmegi ýüze çykanda, oňa mahsus bolan alamatlar döreýär. Içegeden gan akmaklyk, köplenç içegäniň aşak böleklerini mahsus bolýar. Gan akmaklyk güýçli ýa-da ýuwaşdan hemişelik bolýar, içegäniň sag böleginden akýan ganyň reňki garalan, aşak böleklerinden gan akanda, onuň reňki arassa bolýar. Gan tärete goşulyp çykýar, emma täretsiz arassa ganyň çykmagy hem mümkindir. Beýleki alamatlardan içegeden täret bilen hapa nem, iriň çykmagy bolýar.

Anyklaýyş usullary

Ilki bilen, näsaglaryň arz-şikaýatlary we keseliň ösüş taryhy bilen tanyşmaly. Keseliň alamatlarynyň häsiýetini, dörän wagtyny, näsaglarda bar bolan içege kesellerini kesgitlemeli. Näsaglaryň arz-şikaýatlary bilen tanşylanda:

1. Garyn boşlugynyň düşnüksiz kütäk agyrysy, garyň çişmesi;

2. İçin gatamagy, täretiň doly çykmaryk ýaly duýulmagy duýgusy, içegeleriň çişip ses etmegi;
3. Täretiň düzüminde gan, nem, iriň bolmagy, ganazlygyň alamatlary;
4. Aşgazanda keseli ýok bolsada işdäniň kemelmegi ýürek bulanmasy, ysgynsyzlyk garyn çişmesi;
5. Sebäbini anyklap bolmaýan gyzgynynyň galmagy;
6. Garyn boşlugynda ele bildirýän çiş ýaly alamatlar bolan ýagdaýynda ýogyn içegäniň rak keseliniň bolmak mümkinçiligi has ýokary bolýar.

Labaratoriýa barlaglaryndan ganyň umum derňewinde anemiýany, leýkositozy we ECT ýokarlanmagyny görmek bolýar.

Arz-şikayatlaryň keseliň ösüş aýratynlyklarynyň, näsaglary gözden geçirmeginiň we labaratoriýa barlaglarynyň esasynda ýogyn içegäniň rak keseli guman edilenden soň, ýöriteleşdirilen barlag usullary ulanylýar. Bu usullaryň önünde goýulýan meseleler çişin içegäniň haýsy böleginde ýerleşenligini, onuň ýaýraýyş derejelerini, morfologik görnüşini metastazlaryny anyklamakdan ybarat.

I.Endoskopiýa barlaglary. Endoskopiýa barlaglaryny geçirmezden önürti içägi ýuwup arassalamaly. Rektoromonoskopiýanyň kömegi bilen “S” görnüşli içegäni, kolonoskopiýada ýogyn içegäniň ähli bölümlerini barlamak bolýar.

II. Rentgen barlaglary. Rentgen barlagyndan önürti içegäni ýuwup arassalamaly. Ýogyn içegäniň rentgen barlagyna irrigoskopiýa diýilýär. Barlag artbujakdan içegäni bariý ergini bilen doldurmakdan başlanýar. Onuň netijesinde ýogyn içegäniň täze döremelerine mahsus bolan 3 sany rentgen alamatlaryny görmek bolýar.

1) İçegäniň diwarynyň çiş bolan ýerinde gyralaýyn kemisligi- bu ýerde bariý ýygnanyp galýar.

2) İçegäniň ñçki bardasynyň tekiz kemisligi- bu ýeriň gyralary galyp durýar we ortasy çukur bolýar. Şol çukura bariý ýygnanyp galýar.

3) İçegäniň deşiginiň gysylmagy. Irrigoskopiýanyň netijeliligi iki kontrast ulanylanda has ýokary bolýar. Onuň netijesinde, möçberi 0,5 sm-den uly bolan täze döremeleri görmek bolýar.

III. Çişň metastazlaryny anyklamak. Çişň garyn boşlugyndaky limfa düwünlerine beren metastazyny kesgitlemek çylşyrymlydyr. Limfa düwünleriň ýagdaýyny USB arkaly anyklamak bolýar, emma ol 0,5 sm-den kiçi bolan düwünleri kesgitlemekde ýeterlik netije bermeýär.

Bejeriş usullary. Radikal we palliatiw operasiýalar geçirilýär.

Himioterapiýa bejergisi çişleriň öte geçen görnüşlerinde ulanylýar. Ýogyn içegäniň rak keselinde 5-ftorurasil we ftorafur örän netijeli himiki serişdelerdir. Bu himiki serişdeler çişleriň, olaryň metastazlarynyň möçberiniň kiçelmegine getirýär we näsaglaryň ömrüni uzaltmaga kömek edýär. Himioterapiýa geçirilende, näsaglaryň 15-20% gowy netije almak bolýar.

Göni içegäniň howply täze döremeleri.

Göni içegäniň uzynlygy 15-17 sm bolup, ol türe sünküniň III bognundan başlaýar we onuň rektosigmoid (2-3 sm), ampula (10-13 sm), artbujak (2,5-3 sm) böleklere bölýärler. Göni içegäniň iň giň ýeri ampula bölegi bolup, klinisistler ony ýokarky ampula (2-3 sm), ortaky we aşaky ampula (4-5 sm) ýaly böleklere bölýärler. Göni içegäniň rak keseli hirurgiýa usly bilen

bejerilende, operasiýalaryň görnüşleri çişň ampulanyň haýsy böleginde ýerleşenine bagly bolýar.

dokumalardan durýar.

Göni içegäniň gan aýlanyşygy ampula böleginde ýokarky we ortaky göni içege arteriýalaryndan, artbujak bölegi bolsa aşaky göni içege arteriýasyndan geçýär. Wena damarlary boýunça gan ýokarky göni içege wenasyndan bagryň derweze wenasyna, ortaky we aşaky göni içege wenalaryndan bolsa aşaky uly wena damaryna goşulýar.

Göni içegede limfa damarlary nemasty bardada giňden ulanylýar. Limfa göni içegeden iki ýol bilen akýar: ampula böleginden ýokary garyn arka limfa Göni içege nemli, nemasty, myşsa we serroz gatlaklaryndan ybaratdyr. Onuň nemli gatlagy örtüji we máz dokumalaryndan, beýleki gatlaklary bolsa birleşdiriji

düwünleriniň, artbujak böleginden garyn arka limfa düwünlerine we gasyk limfa düwünlerine akýar.

Göni içegäniň rak keseline getiyän ýagdaýlar.

Göni içegäniň rak keseli döremeginde hem umumy ýogyn içegä mahsus bolan faktorlar uly orun eýeleýär. Ýag-et önümlerinde iýmitiň düzüminde köp ulanýan adamlarda bu kesel köp duş gelyär. Ykdysady tarapdan ösen ýurtlarda bu keseliň köp gabat gelmesi, esasan, şu ýagdaý bilen düşündirilýär.

Göni içegäniň rak keseliniň döremeginde esasy sebäpleriniň biri nemli bardada sowuklama we ýara döremegine sebäp bolýan içiň gatamagy we täretiň içegäniň ampula böleginde uzak wagtlap saklanmagydyr. Himiki maddalardan täretiň

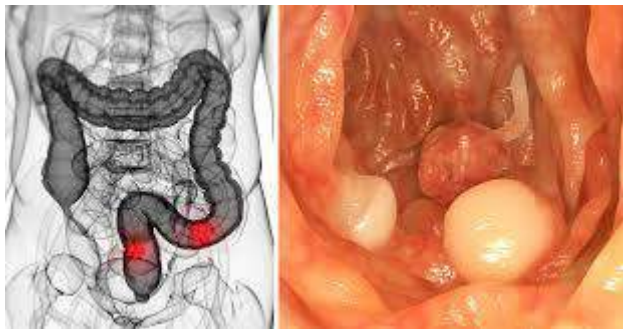
düzümindäki indol,skatol ýaly konserogen maddalar bu keseliň döremegine öz täsirini ýetirýär.

Göni içegäniň rak keseline getirýän keseller:

Göni içegäniň rak keseline getirýän kesellere polipler we polipozlar degişlidir.

Göni içegäniň diffuz polipozy obligat kesel hasap edilýär,sebäbi onuň esasynda hemme näsaglarda rak keseli döreýär.Adenomatoz polipler we üpürjikli polipler fakultatiw kesellere degişlidir.Polipleriň rak keseline öwrülmesi olaryň möçberine bagly bolup durýar.Eger-de polipiň möçberi 2 sm-den uly bolsa,olar 40-50% ýagdaýda rak keseline öwrülýärler.

Göni içegäniň beýleki sowuklama keselleri (hroniki proktosigmoidit, Kronanyň keseli,babasil) onuň rak keseline örän seýrek ýagdaýlarda getirýärler.



Göni içegäniň rak keseliniň ýaýraýyş derejeleri boýunça klassifikasiýasy.

I dereje - nemli we nemasty gatlaklaryny zaýalap,içege togalagynyň ýarysyndan az bölegini tutýan,metastazlary bolmadyk çişler.

II dereje – myşsa gatlagyna ösüp geçen,içege togalagynyň ýarysyndan gowrak bölegini tutýan,metastazsyz ýa-da 1 limfa düwününde metastazy bolan çişler.

III dereje – içegäniň hemme gatlaklaryna ösüp geçip,daşyndaky dokumalar ýelmeşen ýa-da çişniň möçberine bagly bolmadyk,birnäçe limfa düwünlerinde metastazlary bolan çişler.

IV dereje – daşky agzalara ösüp geçip dargap,başlan hereketsiz ýa-da başga agzalarda metastazlary bolan çişler.

Kliniki alamatlary.

Göni içegäniň rak keseline meňzeş alamatlar köp kesellerde duş gelyärler. Keseliň ilki başlan döwürlerinde bu alamatlar wagtal-wagtal ýüze çykyp, soňa baka olar hemişelik ýagdaýa geçýärler. Bu alamatlar 4 topara bölünýär.

1. **Patologiki çykyndylar.** Täret bilen gan, nem, iriň çykmagy, esasan ekzofit görnüşli çişlerde, köp näsaglarda duş gelyär. Täretiň düzüminde gan bolmagy 85%, nemiň bolmagy 35 % näsaglarda duş gelyär. Täret bilen iriň çykmagy seýrek duş gelyär.

2. **Göni içegäniň işiniň bozulmagy** köp halatda içiň gatamagy görnüşde bolýar. 20% näsaglarda içiň gatamagy ilkinji alamat görnüşinde ýüze çykýar. Näsaglar uzak wagtlap täret bolmaýar, soňra az wagtlap içiň geçmegi bolýar. Täret bolan wagty, onuň mukdarynyň köplügi we örän ýakymсыз ysy bilen tapawutlanýar.

3. **Agyry duýgysy göni içegäniň rak keseline** giç ýüze çykýan alamatdyr. Agyrynyň döremegi çişniň ýerleşen ýerine bagly bolup durýar.

4. **Näsagyň umumy ýagdaýynyň üýtgemegi** keseliň ýerli alamatlary ýüze çykandan soň döreyär. Näsaglaryň ysgyny

peselip, işdäsi bozulýar, horlanyp başlaýar, derisiniň reňki agarýar.

Anyklaýyş usullary.

Keseli anyklamak işi sorag-jogapdan başlanýar. Näsaglar täretiň düzüminde gan, nem, iriň bolmagyny arz edýär. Olary içiň gatamagy, täretiň kynlyk bilen çykmagy, erbet ýakymсыз sьsy, täretiň doly çykmazlyk duýgysy. Kähallatlarda içgeçme biynjalyk edýär. Näsaglary şu görkezilen alamatlar biynjalyk edýär bolsa, ýörite barlaglardan geçmeli: GUB, PUB, döş kapasasynyň agzalarynyň rentgen barlagy, göni içegäni barmak bilen barlamak, rektoromanoskopiýa, irrigoskopiýa.

Göni içäganiň keseli güman edilende barlag ilki başda içegäni barmak bilen barlamakdan başlanýar. Eliňe ellik geýip, ony wazelin ýagy bilen ýaglamaly we süýem barmagy göni içegä sokup, onuň diwarlaryny elläp görmeli. Kadaly ýagdaýda göni içegäniň diwarlary ýumşak we tekiz bolýar. Rak keselinde içegäniň diwarynda gaty, agyryly meýdançalary bildirýär, barmagyň ujynda gan görünmegi mümkin.

Rektoromonoskopiýa – endoskop enjamy bilen göni içegäni we “S” görnüşli içegäni barlamak usuly. Bu usul diňe bir çiş keseli kesgitlemek bilen çäklenmän, onuň ösüş görnüşini, möçberini, içegäniň daralmak derejesini kesgitlemäge we ondan morfologiýa barlagyny geçirmek üçin material almaga mümkinçilik berýär.

Irrigoskopiýa – göni içegäniň çişlerini kesgitlemäge mümkinçilik berýär. Irrigoskopiýa kombonirlenen kontrastlanmak bilen geçirilende göni içegäniň rak keseliniň

alamatlary has ýüze çykýar we uly bolmadyk çişleri hem görmek bolýar.

Keseliň metastazlaryny anyklamak üçin, döş kapasasynyň agzalarynyň rentgen barlagy türre süňküniň rentgengrafiýasy, içki agzalaryň USB barlaglary geçirilýär.

Bejeriş usullary.

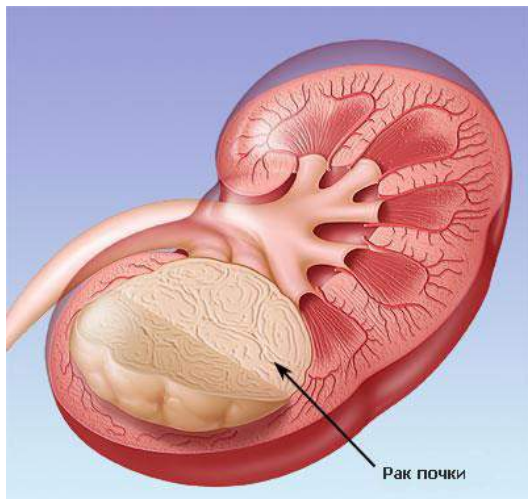
Hirurgiýa bejergisi ýeke täk radikal bejergi bolup durýar. Şöhle bejergisi, himioterapiýa, palliatiw bejergi hasaplanylýar ýa-da hirurigiýa bejergisi bilen goşulyp ulanylýar.

Peşew bölüp çykaryş ulgamynyň täze döremeleri

Peşew bölüp çykaryş ulgamyny böwrekler, peşew akar we peşew haltasy düzýär. Bu agzalarda howply we howply däl täze döremeleriň köp görnüşleri duş gelýär. Olar esasan, örtüji we birleşdiriji dokumalardan döreýär.

Böwrekleriň täze döremeleri

Böwreklerde täze döremeler, onuň düzümindäki ähli dokumalardan döräp



bilýärler. Böwrekleriň düzümindäki birleşdiriji dokumalardan lipoma, fibroma, gemangeoma limfangeoma, ýaly howply däl täze döremeleri we olaryň howply görnüşleri döräp bilýär. Emma bu

keseller klinikada örän seýrek duş gelýärler.

Böwrekleriň howply täze döremeleriniň etiologiýasy doly öwrenilmedik klinikada we eksperimentlerde alynan netijeler esasynda olaryň döremegine gormonal üýtgeşmeler, himiki we şöhle konserogenleri rol oýnaýarlar diýip görkezmek bolar. Böwrek ragynyň döremegi mümkin bolan ýokary howply topara, böwregiň hroniki keselli, böwregiň ösüşinde anomaliýasy bolan, uglewodlar nitrozaminler we ysly aminler ýaly himiki birleşmeler bilen iş salyşýan adamlary goşmaly.

Böwrek ragynyň metastazlarynyň ýaýraýşy

Böwrekleriň howply täze döremeleri gan we limfa damarlar arkaly ýaýraýar. Gan damarlaryň üsti bilen olar öýkene (35-40%) süňklere (35%), bagra we beýnä metastaz berýäreler. Öýkende beýleki howply täze döremelerden aýratynlykda, böwregiň metastazy ýeke täk (solitar) bolýar. Süňklerde bolsa oňurgada, gapyrgalarda, çanaklyk süňklerinde, el-aýaklaryň uzyn turba görnüşli süňklerinde duş gelýärler

Kliniki alamatlary

Böwrek ragynyň klinikasy ýerli we umumy alamatlardan durýar. Umumy alamatlarynda esasysy ösýän ragyň netijesinde organizmiň zäherlenmegi sebäpli, näsagyň umumy ýagdaýynyň erbetleşmegi. Olar ysgynsyzlyk, işdäniň kemelmegi, horlanmak ýaly simptomlardan durýar. Esasy simptomlaryň biri näsagyň endamynyň gyzgynynyň galmagy bolup, ol 20-30 % näsaglarda duş gelýär. Näsagyň gyzgynynyň subfebrilden ýokary derejelere

ýetmegi mümkin. Bu gyzgynlyk böwrek aýrylandan soň ýitýär. Eger-de gyzgyn ýene-de peýda bolsa ol metastazlaryň ýüze çykýandygyny ýa-da keseliň gaýtalaýandygyny görkezýär. Nasagyň gyzgynynyň ýokarlanmagy böwrek ragynyň başlangyç derejelerinde we onuň ötüşen görnüşlerinde bolmagy mümkindir. Gyzgynyň ýokarlanmagy bilen birlikde EÇT hem ýokarlanýar. EÇT böwrek ragynyň ýeke-täk simptomy görnüşinde ýüze çykmagy hem mümkindir. Şol sebäpli hem EÇT ýokary bolan näsaglaryň urologiki barlagdan geçirmek zerurdyr.

Anyklaýyş usullary

Böwrek ragynyň öte geçen derejelerini anyklamak aýratyn kynçylyklary döretmeýär. Emma onuň başlangyç derejelerinde bu keseliň diagnostikasy biraz çylşyrymlydyr. Böwregiň rak keselinde bu alamat orta ýaşly garry adamlarda birden ýüze çykyp onuň iki tarapynda hem bolmagy mümkin we näsag göni ýatan ýagdaýynda hem ýitip gitmeýär.

Garyn boşlugy elläp görülende böwregiň uly çişleri nätekiz, gaty düwün görnüşinde ele bildirýär we yrap göreniňde onuň garyn arka boşlukdan çykýandygyny aňmak bolýar.

Böwrekleriň howply täze döremelerini anyklamakda ssintografiýa böwrekleriň skenirlenmegi ýaly radioizotop barlaglary wajyp maglumatlar berýär. Bu usullaryň netijesinde çişleriň ýerleşen ýeri, onuň möçberi böwreklerde gan aýlanyşygynyň bozulan ýerlerini ýüze çykarmak bolýar.

Bejeriş usullary

Böwrekleriň howply täze döremelerini bejermekde hirurgiýa, şöhle, himioterapiýa we olaryň birleşdirilen (kombinirlenen) usullary ulanylýar. Bejerginiň esasy usuly hirurgiýa usuly bolup nefroktomiýa operasiýasyndan durýar. Bu operasiýany geçirmesinden önürti beýleki böwregiň işjeňlik ýagdaýyny kesgitlemeli. Bu operasiýany geçirmekde esasy onkologik talaplar böwregiň gönşy dokumalardan aýranynda oňa zeper ýetmeli däl. Böwrek damarlaryny çalt daňmaly, ony daşyndaky ýag gatlagy bilen bilelikde aýyrmaly böwregiň wena damaryndan we aşak uly wena damaryndan çiş tromblaryny aýyrmaly.

Peşew haltasynyň çişleri

Peşew haltasynyň çişleri hemme täze döremeleriň 5%, peşew işläp çykaryş agzalarynyň täze döremeleriniň 35-50% tutýar. Bu keseller esasan hem 40 ýaşdan soň döräp, erkek adamlarda, aýallara seredeniňde 4-5 esse köp duş gelýär.

Kliniki alamatlary

Keseliň alamatlary çişiň häsiýetine, dörän ýerine, ösüş ugruna we ikilenji gaýraüzülmelere bagly bolýar. Ilkinji alamatlarynyň biri gematuriýa bolup näsagyň lukmana ýüz tutmagyna sebäp bolýar. Gematuriýa birden ýüze çykýar näsaglar ony hiç bilen baglanyşdyryp bilmeýär. Ol birnäçe sagatlap dowam edýär-de özi aýrylyp gidýär. Emme birnäçe wagtdan soň agyr zähmetiň, arak içmeginiň netijesinde ýene-de täzedan döreýär. Köplenç makrogematuriýa bolup, peşewiň ýerine gan lagtalary gelýär. Gematuriýanyň häsiýeti çişiň häsiýetine bagly däl. Gan papillomalardan hem haltanyň ýara bolan ragyndan hem akyp

biler. Çişň ulaldygyça peşewiniň çykyşy (dizuriýa) bozulýar. Näsaglar çalt çaltdan meýdana gitmeli bolýar, peşewiň mukdary azalyp, onuň reňki üýtgeýär, erbet ys ýüze çykýar.

Çiş böwrekden gelýän peşew ýollaryna halta birleşýän ýerinde bolsa onda oňa deşikleriniň ýapylmagy netijesinde gidronefrozyň, piýelonefridiň döremegi mümkin, bilde güýçli agyry emele gelýär. Çiş haltanyň boýunjygynda Leyonyň üçburçlygynda dörän bolsa, gasykda, guýrukda agyry döräp näsaglar çalt-çaltdan meýdana ylgamaly bolýar.

Anyklaýyş usullary

Peşew haltasynyň täze döremelerini anyklamakda, näsaglaryň arz şikaýatlaryna üns berip, geçiren keselleri bilen tanyşmaly, bu keselleriň häsiýetli alamatlary ýüze çykarylanda garyn diwarynyň gasykdan ýokary bölegini eli bilen basyp göreniňde çişň ele bildirmegi mümkin. Şeýle-de çiş göni içegäni waginany eli bilen barlanyňda ýüze çykarmak bolýar. Gan peşew barlaglary geçirilende , peşewde mikrogematuriýany, leýkosituriýany görmek bolýar. Peşewi ýygnap, onuň çökündilerini sitologiki barlagdan geçirilende, kähalatlarda çişň öýjüklerini mikroskopyň aşagynda görmek bolýar.

Ýöriteleşdirilen barlag usullary esasysy sistoskopiýadyr. Sistoskopiýada çişň ýerleşen ýerini, onuň möçberini , häsiýetini, ýerleşen ýerindäki nemli bardanyň ýagdaýyny kesgitlemek hem-de çişden sitologiki we gistologiki barlaglaryny geçirmek üçin material almak bolýar. Eger-de çiş ýara bolup ganakýan bolsa sistoskopiýada çiş görüp bolmaýar.

Rentgen barlaglaynda ilki bilen ekskretor urografiýasyny geçirmeli.

Bejeriş usullary

Peşew haltasynyň täze döremeleri hirurgiýa, şöhle we himioterapiýa we kombinirlenen usullar bilen bejerilýär.

Bejerginiň netijesi. Bejerginiň netijesi çişň ýaýraýyş derejesine, onuň görnüşlerini baglydyr. Gowy netijeleri ýüzleý ýerleşen, ýokary differensirlenen uly bolmadyk täze döremeleri bejereninde almak bolýar. Wagtynda anyklanyp doly bejergi geçirilen näsaglaryň 70% 5 ýyl, 20% gowuragy 10 ýyl ýaşaýarlar.

Erkeklik mäsiniň täze döremeleri.

Erkeklik mäsiniň howply täze döremesi mäsini adenomasy, howply täze döremelerine adenosarkoma, az duş gelýän solid we ýasy öýjükli görnüşleri hem-de mäsini sarkomasy degişlidir. Erkeklik mäsiniň ragy uly ýaşly we garry adamlarda dörap, ol umumy howply täze döreme keselçiliginiň 4-5 %-ni tutýar. Soňky döwürde garry adamlaryň sanynyň artmagy sebäpli bu kesel köp duş gelýär. Bu keseliň etiopatogenezi doly öwrenilmedik. Geçirilen köp dürli eksperimental we kliniki barlaglary, erkeklik mäsiniň rak keseliniň döremegi gormonal näsazlyklaryň netijesidigini tassyklaýarlar. Eksperimentde käbir haýwanlara uzak wagtyň dowamynda androgen serişdelerini goýbereninde, olarda erkeklik mäsiniň rak keseliniň döreyändigini ýüze çykaryldy. Bu hadysany, klinikada erkeklik mäsleriniň rak keseli bilen bejerilýän näsaglara esterogen serişdeleri goýberilende çişni kiçelýändigini ýa-da ýok

bolup gidýändigi, eger-de androgen serişdeleri berlende çişniň ösüşiniň çaltlaşýanlygy hem tassyklaýar. Bu keseliň döremeginde hroniki prostatit keseli hem öz roluny oýnaýar. Erkeklik mäsiniň adenomasyny, raga geçýän kesel hasaplaýarlar.

Kliniki alamatlary.

Keseliň başlan döwürlerinde kliniki alamatlary ýüze çykarmaýar, mäsni barmak bilen elläp göreninde keseli anyklamak bolýar. Elläniňde bir ýa-da birnäçe düwünleri mäsniň bir ýa-da iki böleginde duýmak bolýar. Olar örän gaty bolup, kitirdewük süňkleri ýadyňa salýar. Mäsniň möçberi uzak wagtyň dowamynda üýtgemeyär. Çişleriň ösmegi netijesinde olar birleşýärler we mäsniň daşyndaky dokumalara ösüp geçýärler. Bu ýagdaýda mäsniň möçberini kesgitlemek mümkin bolmaýar, onuň hereketi çäklenýär ýa-da ýitýär. Onuň netijesinde peşewiň çykmagy bozulyp, çalt-çaltdan meýdana çykmak duýdusy, esasan hem, gijelerine ýüze çykýar. Näsaglaryň ýaryndan gowragy peşewiň kynlyk bilen çykýanlygyndan, meýdana gideninde çygylmaly bolýanlygyndan, peşewiň kähalatlarda damjalap çykýanlygyna arz edýärler. Näsag peşew edensoň, peşew haltasyna rezin turbajyk sokulanda ondan ýene-de peşew akyp çykýar (galyndy peşew sindromy).

Anyklaýyş usullary.

Näsagyň arz-şikaýatlary, keseliň ösüş aýratynlyklary bilen tanyşanynda, bu keseliň degişli alamatlaryny ýüze çykarmak

bolar. Ganyň barlagynda kislotaly fosfotaza fermentiniň ýokary derjesini, esasan, süňklerde metastaz bolan ýagdaýlarynda anyklamak bolýar. Ýönekeý we elýeter usul barmak bilen göni içegeden mäzi elläp görmekdir. Onuň netijesinde mäziň dykzlygyny, möçberini hereketini, goňşy dokumalara gatnaşygyny anyklamak bolýar. Mäzi barlanyňda el bilen basyşdyryp, onuň suwuklygyny, barmagyň gözegçiliginde, ony iňňe bilen deşip sitologiýa barlagy üçin material almak bolýar. Ondan başga-da bu usul bejerginiň netijesini kesgitlemäge kömek edýär. Çişiň ýaýraýyş derejesini anyklamak üçin rentgen, kompýuter tomografiýasy, USB ýaly usullar ulanylýar.

Bejeriş usullary.

Erkeklik mäsiniň howply täze döremeleri bejerilende hirurgiýa, şöhle, gormon serişdeleri we olaryň birleşdirilip (kombinirlenen) ulanylýan usullary ulanylýar.

Bejerginiň netijeliligi keseliň anyklanylan derejesine bagly bolýar. Bejergini doly alan näsaglaryň 64,2%-3ýyl, 51,5%-5ýyl, 44,7%- 10ýyl ýaşayarlar.

Ýumurtgajygyň çişleri.

Ýumurtgajygyň çişleri erkek adamlarda duş gelýän howply täze döremeleriň 2% barabar bolup, köplenç 20-45 ýaş aralygynda has köp duş gelýärler. Ýumurtgajygyň çişleri çagalarda seýrek duş gelýär we esasan hem, 3 ýaş çenli çagalarda bolýarlar. Bu ýagdaý 3 ýaş çenli çagalarda kriporhizmiň has köplügi bilen düşündirilýär. Ýumurtgajygyň çişleriniň birinji aýratynlygy, aglaba olar howply çişlerdir.

Ikinjiden bolsa, ýumurtgajygyň çişleriniň çeşmesi, köplenç diňe ýumurtgajygyň dokumasyndan döräp, bu dokumanyň ikilenji zaýalanmagy diňe ulgamlayyn çiş kesellerinde ýagny, retikulýozda we retikulosarkomatozda duş gelýär. Şonuň bilen birlikde, bu kesellerde ýumurtgajygyň dokumasynyň ilkinji zaýalanmagy hem mümkindir. Ýumurtgajygyň metastazlar bilen zaýalanmagy has seýrek duş gelýän hadysadyr. Ýumurtgajygyň çişleriniň esasy sebäpleri ýumurtgajygyň trawmasy, kriptorhizm we gormonal näsazlyklardyr. Şolaryň arasynda iň howplusy kriptorhizm, ýagny ýumurtgajygyň aşak düşmän gary boşlugynda galmagy bolup, bu ýagdaý 16% möçberinde çişň döremeginiň sebäbi bolup durýar.

Kliniki alamatlar.

Ýumurtgajygyň çişleriniň kliniki almatlarynyň ilkinjisi ýumurtgajygyň agyryсыз ulalmagy ýa-da onuň içinde düwüniň emele gelmegidir. Başda ýumurtgajygyň özüniň uly bolmazlygy mümkin, emma onuň içinde uly bolmadyk düwün emele gelip, onuň ösdügiçe ýumurtgajygyň adaty şekilini üýtgedýän düwün-düwün çişň emele gelmegine getirýär. Şonuň ýaly-da çişň tohumlyk kanaljygyna ösüp geçmegi bilen ýumurtgajygyň bardajyklarynyň arasyna suwuklyk ýygnanyp, ýumurtgany has uly görkezýär. Ýumurtgajygyň bardajyklarynyň dartylmagy netijesinde onda agyry peýda bolýar, bu agyrynyň ýokarlygyna gasyga we bile, aşak bolsa aýaklara ýaýramagy mümkin.

Anyklaýyş usullary.

Anamnezinde ýumurtganyň ulalmagy ýa-da haýal ösýän düwnüň emele gelmegi. Gözden geçirilende iki ýumurtgajygyň deň dældigi, garnyň iki tarapyňyň birmeňzeş dældigi, ýumurtgajyk barlanyp görlende onuň içinde gaty düwniň barlygy anyklanylýar. Peşewde horial gonadotropini barlamak. Bu test diagnostik testi bolmak bilen bilelikde, bejerginiň netijesini barlamakda hem ulanylýar.

Rentgen barlaglary. Döş kapasasynyň agzalaryny rentgenoskopiýa we rentgenografiýa etmek öýkende we gursak ara boşlugynyň metastazlaryny kesgitlemek üçin ulanylýar. Çykaryş urografiýasy- peşew ýollarynyň gyşarmagy, şekiliniň üýtgemegi netijesinde garyn arka boşlugynyň limfa düwünleriniň metastazlaryny kesgitlemek üçin ulanylýar. Ondan başga-da kawagrafiýa we limfografiýa ulanylýar. Limfografiýany radionuklid usuly bilen geçirmek hem bolýar.

Biopsiýa we sitologiýa barlaglary käbir lukmanlarda keseliň ýaýramak howpy bolany üçin çiş punksiýa etmek bolmaýar diýýän düşünje bar, şonuň üçin hem punksiýa inçejik iňňäniň kömegi bilen ýerine ýetirilse näsaga zyýan ýetmezden punksiýany gaýtalamak mümkinçiligi döreyär.

Bejeriş usullary

Ýumurtganyň çişlerini bejermekde oňat netijeler operasiýa arkaly bejermeklik, şöhle ýa-da himioterapiýa bilen utgaşdyrylanda alynýar. Käbir halatlar-da bolsa bejersiniň 3 usuly hem ulanylýar.

Keseliň önüni almak. Ýumurtganyň çişleriniň esasy sebäbi kriptorhizm bolany üçin ony bejermeklik Ýumurtganyň

çişleriniň öňüni almagyň esasy usulydyr. Kriptorhizmde ýumurtgany aşak düşürmek diňe bir çişniň öňüni almakda netijesizligi bilen çäklenmän eýsem, aşak düşürilen ýumurtgada çiş döremek howpuny ýokarlandyrýar.

AÝAL JYNS AGZALARYNYŇ TÄZE DÖREMELERI.

Ýatgynyň täze döremesi

Ýatgynyň ragy öz aýratynlygy bilen tapawutlanýar. Bu tapawut bir agzadan gelip çykyşy, döreyşi mehanizmi dürli bolan iki ragyň barlagy bilen düşündirilýär. Ýatgynyň boýunjygynda iki dürli gistologiki gurluşy bolan we organizmi gormanal fornuna bagly bolmadyk raglar bardyr. Olar ýatgynyň boýunjygynyň jynshana tarap çykýan böleginde ýasy öýjükli rag we ýatgynyň kanaljygynda bolsa silindr şekilli, ýagny mäs



ragynyň bolmagy bilen düşündirilýär. Ýatgynyň göwresinde bolsa adenokarsinoma ýagny mäs ragy bolup ol gormona bagly çişler hem degişlidir.

Bu ýagdaý şaýatnamasy hökmünde şu aşakdakylary ulanmak bolar. Ýatgynyň boýunjygynyň ragy bilen keselçilik aýal maşgalanyň dogran çagalaryna sany bilen göni proporsionaldyr. Ýatgynyň göwresiniň ragy bilen keselçilik bolsa aýal maşgalanyň dogran çagasynyň sanyna ters proporsionaldyr. Kliniko morfologik, gelip çykyşy, akymy bejerilişi, tarapyndan tapawutlary bolany

üçin ýatgynyň boýunjygynyň we ýatgynyň göwresiniň ragy amaly medisina aýratyn garalýar.

Ýatgynyň boýunjygynyň ragy

Ýatgynyň boýunjygynyň ragy aýal jyns agzalarynyň howply täze döremeleriniň arasynda köp duş gelýän keseldir. Ol köp sanly alymlaryň ýazmagyna görä, bu çişleriň 90% çenli baryp ýetýär. Bu kesel ýatgynyň howply çişleriniň arasynda şu aşakdaky gatnaşykda duş gelýär: ýatgynyň boýunjygynyň ragy – 78%, ýumurtgalyklaryň ragy – 9,6%, Ýatgynyň göwresiniň ragy 7,7% başgalar 4,7%.

Kliniki alamatlary

Ýatgynyň boýunjygynyň ragy özüniň kliniki akymy boýunça köp wagtyň dowamynda alamatlary ýüze çykmaýan kesellere degişlidir. Bu keseliň ilkinji alamatlary jyns ýollaryndan suwuklyk akyp başlamagydyr. Bu suwuklyk Ýatgynyň boýunjygynyň limfa damarlarynyň zaýalanmagy netijesinde bölünip çykýar we inwazis inwaziw ragyň döränligine şaýatlyk edýär. Keseliň soňky derejelerinde gan damarlarynyň zaýalanmagy netijesinde jyns ýollaryndan gan akyp başlaýar. Gan akmaklyk yzly-yzyna gaýtalanyp durýar we aýbaşynyň ön ýanynda we yzysüre güýçlenýär. Barlag wagtynda ýatgynyň boýunjygyna degilende näsagyň agyr ýük göterende we jyns gatnaşyklaryndan soň gan akmaklyk Ýatgynyň boýunjygynyň rak keseline mahsus alamatlarynyň biridir. Çiş dargap başlanda ýa-da mikroplar düşende jyns

ýollarynda ýakymсыз ysly iriň akyp başlaýar. Ýokarda görkezilen patologiki çykyndylaryň üstesine çanaklykda, bilde agyry dörese bu çişň ýatgynyň daşyndaky dokumalara ösüp geçip, türreniň nerw damarlarynyň gysylýanlygyna şaýatlyk edýär. Güýçli agyry Ýatgynyň boýunjygynyň kanaljygynyň böwetlenmegi netijesinde hem döräp biler.

Diagnostikasy: keseliň irki derejelerini anyklamak önüni alyş gözegçiliklerinde sitologiýa barlaglaryny geçirmek arkaly amala aşyrylýar. Aýallar barlagdan geçirilende, jyns ýollarynyň patologik çykyndylary sitologiýa barlagyndan geçirilmelidir.

Bejerilişi: Ýatgynyň boýunjygynyň ragy keseliniň bejerilişi örän çylşyrymly we köp görnüşlidir. Inwaziw rakda Ýatgynyň jynshananyň yokarky üçden biri bilen ekstirpasiýasy we ýatgynyň giňeldilen ekstirpasiýasy. Bu operasiýalar keseliň ýaýraýyş derejesine görä ulanylýar.

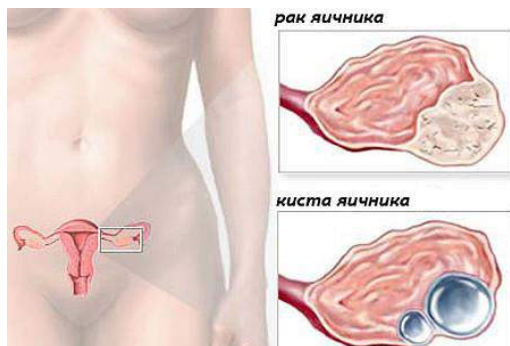
Şöhle bilen bejermeklik özbaşdak bejeriş usuly görnüşinde ýa-da hirurgiýa bejerilişi bilen kombinirlemek usuly görnüşinde ulanylyp bilner. Bejerişň netijelerini oňatlaşdyrmak keseliň gaýtalanmalarynyň önüni almak we metostazlaryň bolmazlygy üçin operasiýadan öň ýa-da soň distansiongamma terpiýa ulanylýar.

Ýatgynyň boýunjygynyň ragy bejerilen dürli usullaryň bejerilişiniň dürli netijeleri berýänligi şol bir wagtyň özünde dürli awtorlaryň şol bir usuly ulanyp dürli netijeleri alýanlygy bellidir. Emma bu ragyň bejerilişiniň netijeleri esasan kesliň ýaýraýyş derejesine baglydyr. Mysal üçin, I derejeli rakda 5 ýyldan köp näsaglar 95% ýaşaýar, II derejede bu san 90% we II IÝ derejede bolsa 50% barabardyr. Häzirki döwürde Ýatgynyň

boýunjygynyň ragynyň bejeriş usullarynyň netijesini kanagatlanarly hasap etmek bolar.

Ýumurtgalygyň çişleri

Ýumurtgalygyň çişleri morfologiki gurluşy boýunça köpdürliligi bilen tapawutlanýarlar. Bu çişler patogenezi boýunça aýal önelge agzalarynyň gormonal çişleriniň zynjyrynyň ortaky halkasyna degişlidir. Bu halka ýatgydan



başlanýar, ýumurtgalykda dowam edýär we göwüs bilen gutarýar. Ýumurtgalygyň çişleriniň patogenezi doly kesgitlenmedik emma bu çişleriň döremeginde esasy rol giperestogeniýa, ganodotropinleriň

köpelmeginiň we gipofiziň ýerine ýetirýän işleriniň bozulmagynyň oýanýanlygy anyklandy. Ýumurtgalygyň çişlerini döremegine ýardan edýän faktorlar 3 bölege bölünýär. Olaryň 1-njisi Ýumurtgalygyň ýerine ýetirýän işleriniň bozulmagy, aýbaşynyň näsazlygy, menopauzda ýatgydan gan gelmegi, jyns gatnaşyklarynda bolmadyk, bolaýandada çaga dogrumdaky aýallar ýylda 2 gezek gözegçilikden geçirilmelidir. 2-njisi bolsa menopauzadan soňky gan akmalar we 3-nji topara bolsa alamatlary bolmadyk fibromiomalaryň, ýatgynyň, turbalaryň sowuklamalary degişlidir.

Metastaz çişler. Ýumurtgalyga metastazlar köplenç göwüslerden ýatgydan aşgazan içege ulgamyndan we limfa damarlarda gelýärler.

Diagnostika: Ýumurtgalygyň çişleriniň irki diagnostikasy bu keseliň kliniki alamatlarynyň ujypsyzlygy sebäpli örän kyn meseledir. Çiş döränden başlap kliniki alamatlarynyň ýüze çykyp başlan döwrüne çenli wagt klinikadan öňki döwür diýip atlandyrylýar. Bu döwür esasan laýdan lýyla çenli dowam edýär. Kliniki alamatlaryň ilki bilen näsagyň aýbaşy sikliniň bozulmagy ýüze çykýar, soňra agyry peýda bolýar. Çişň ulalmagynyň ýa-da assit suwuklygynyň ýygnanmagy biln baglylykda näsagyň garny ulalýar. Jyns ýollaryndan gan akmaklyk başlanýar. Çişň ulaldygyça siýdik işläp çykaryş ýollarynyň we içegäniň işlemek ukyby peselýär.

Bejerilişi:

Ýumurtgalygyň çişlerini bejermekde: operasiýa usuly bilen, şöhle bilen bejermeklik, himioterapiýa, gormonoterpiýa we kombonirlenen usullar ulanylýar.

Hirurgiýa arkaly bejermek ýatgynyň jynshana üsti goşuntgylary bilen aýyrmak we omentektomiýa.

Şöhle bilen bejermek. Klinisistleriň arasynda ýumurtgalygyň çişlerini şöhle bilen bejerilende çanaklygy şöhlelendirmelimi ýa-da бүтін garyn boşlugyny şöhlelendirmelimi diýen sorag ara alyp maslahatlaşýarlar.

Himioterapiýa. Ýumurtgalygyň çişlerinde şu gün himioterapiýanyň ýeterlik derejede netijeliligini ýüze çykaryldy. Bu keseli bejermekde ulanylýan shemalar:

1. Siklofosfan, ftorurasil, metotreksat;
2. Siklofosfan, adriamisin, sisplatin we geksametilmelamin;

3. Adriamisin, sisplatin we geksametilmelamin;
4. Tio-TEF, ftorurasil
5. Siklofosfan, metotreksat, ftorurasil geksametilmelamin;
6. Siklofosfan, winblastin;
7. Winkristin, Aktinomisin, Siklofosfan,

Gormonoterapiya: Testosteron-propionat.

Bejerişň netijesi we näsaglaryň gelejegi keseliň ýaýraýyş derejesine bagly bolup ony oňatlaşdyrmak bolsa irki diagnostika bilen baglydyr.

Süýt mázleriniň täze döremeleri

Göwsüň ragy häzirki zaman kliniki onkologiýanyň ünsüni özüne çekýän täze döremeleriň biri bolup durýar. Onuň esasy sebäbi bolsa göwsüň ragy bilen kesellemegiň keselçiliginiňgün saýyn artýanlygydyr.

Göwsüň ragyna getirip biläýjek ýagdaýlar:

1. Aýbaşynyň giç gelmegi – 17 ýaşdan soň;
2. Ilkinji önelgesizlik;
3. Giç durmuşa çykmak – 25 ýaşdan soň
4. Ilkinji çaganyň giç dogulmagy – 30 ýaşdan soň;
5. Menopauzanyň giç düşmegi;
6. Jyns gatnaşygyndaky näsazlyklar – arakesme, yzygiderli däl;
7. Çaga dogurmaklykdan saklanmak;
8. Çagany düşürmek;
9. Çaga emdirmegiň möhletini gysgaltmak – 1 ýyldan az;
10. Aşa semizlik
11. Aşa uly çaganyň dogulmagy 4kg köp;
12. Galkan görnüşli mäziň keselleri;
13. Nesil faktorlary – ýakyn garyndaşlarynda rak keseliň bolmagy, esasan hem göwsüniň ragynyň bolmagy;

Göwsüň ragyna getirip biläýjek keselleri – hroniki mastit, göwsüň şikesi, disgormonal giperplaziýalar, göwsüň inçe keseli, göwsüň sifilisi, somatiki keseller – gipertonik keseli, gant keseli, semizlik, galkan şekilli mäziň keselleri we başgalar.

Göwüs ragynyň derejeler boýunça klassifikasiýasy:

I – dereje. Göwüsdäki çişň göwrümi 2 sm çenli metastazlar ýok;

Ia – dereje. Göwüsdäki çişň göwrümi 2-5 sm çenli metastazlar ýok;

Iib – dereje. Göwüsdäki çişň göwrümi 5sm regionar zonada metastazlar bar.

III a – dereje Göwüsdäki çişň göwrümi 5-8 sm metastazlar ýok;

III b -- Göwüsdäki çişň göwrümi 8 sm regionar zonada metastazlar bar.

IÝ – dereje Çiş göwsüň köp böleginde ýerleşýär ýa-da ýara bolan regionar zonada metastazlar hereket etmeýärler we içki agzalarda metastazlar bar.

Göwsüň ragynyň kliniki alamatlary

Näsagyň göwüsünde rak bolsa onuň esasy kliniki alamatlary göwüsde çiş barlygydyr.

Eger-de göwüsde çiş bolsa ýa-da formasyny üýtgeden bolsa, agyrysy ýa-da



emzikden nem çykýan bolsa, onuň derisinde üýtgeşiklik bar bolsa onda ol aýal maşgalany biline çenli ýalaňaçlap, onuň göwüslerini, boýnuny, bukawlyk süňkleriniň ýokarsyny we aşagyňy goltuklaryny gözden geçirmeli. Kadada iki göwsüň derisi meňzeş, emzikleri deň derejede, göwüsleri simmetrik ýagdaýda bolmaly. Olaryň hereketleri ellerini ýokaryk galdyrmak ýa-da arkan gaňyrmak arkaly barlanylýar. Şonda hereketleri simmetrik bolmaly. Gözegçilik edilende ragyň klassiki alamatlary: 1. emzigiň çökmegi – ýemşik, öz şeklini ýitirip göbek şekilli bolýar. 2. Krauzeniň simptomy – emzigiň daşyndaky reňkli töwerejigiň galňamagy.

Göwüsleri palpasiýa edilende lukman aýal maşgalanyň arkasynda durup ellerini onuň goltugynyň aşagyndan geçirip iki göwsi hem simmetrik palpasiýa edýär. Şonda ol göwüsde çişň barlygyny, onuň ýerleşýän ýerini, möçberini, görnüşini, ýumşak gatylygyny, duýujulygyny hereket edişini, döş kapasasyna ýa-da derä bolan gatnaşygyny kesgileýär.

Göwsüň barlaglary

1. Rentgen barlaglar: Mammografiýa, ateriografiýa, duktografiýa, pnwemmografiýa.

2. Sitologiýa barlagy: çişň punksiýasy, emzikden çykýan suwuklygyň sitologiýa barlagy, trepanbiopsiýa, çişň üstündäki ýaradan syryp sitologiýa üçin material almak. Eger-de göwüsde çiş bolup onuň howply häsiýeti operasiýadan ön morfologik barlaglar arkaly subut edilmedik bolsa onda kiçi

operasiýa, ýagny çişň keslip aýrylmagy hökman tiz morfologiýa barlaglary geçirilmeli, bu bolsa çişň howplylygy subut edilen ýagdaýynda operasiýany gerek bolan göwrümine çenli ulalatmaga mümkinçilik berýär.

3. Transilýuminasiýa – göwsüň adaty elektrik ýşygy bilen ýagtylandyrmagy

4. Termografiýa – göwsüň derisiniň gyzgynlyk kartasyny çyzmak.

Göwsüň rak keseliniň bejerilişi

I derejesinde – çişň ýerleşýän ýerine baglylykda diňe radikal mastektomiýa ýa-da göwsüň radikal rezeksiýasy göwrümindäki operatiw bejeriş.

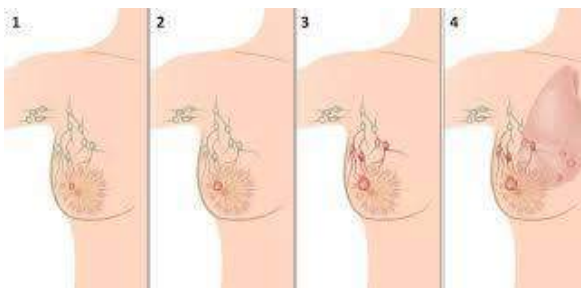
Ila derejesinde – operasiýadan öňki şöhle bejerişini uly fraksiýaly görnüşü we göwsüň radikal rezeksiýasy operatiw bejeriş kombinirlenen bejergi ýa-da diňe radikal mastektomiýa göwrümünde operatiw bejergi.

III derejesinde – kompleksleýin bejeriş. Ol öz içine operasiýadan öňki şöhle bejeriş doly göwrümde, radikal mastektomiýa we operasiýadan soňky adýuwant

himioterapiýanyň 4-6 kursyny alýar. Şu ýagdaýda menstruasiýa bar maşgalalarwe menopauzanyň

başlanany 5 ýyl

bolmadyk maşgalalar iki taraplaýyn owarioektomiýa sezewar



edilýär.

IÝ derejesinde uly we metostazlar daş töwereгинdäki limfa mázlerde himio şöhle bejeriş metastazlar bagyrda we öýkende bolsa himiogormonoterapiýa.

GAN EMELE GETIRIŞ AGZALARYNYŇ KESELLERI

Leýkozlar – bu gan işläp çykarýan agzalaryň ulgamlaryň çiş keseli. Bu kesel gan işläp çykarmagyň patologik ojaklarynyň döremegi bilen häsiýetlendirilýär.

ÝITI LEÝKOZLAR

Ýiti leýkozlaryň alamatlary.

Ýiti leýkozlaryň görnüşleri: Miýeloblast 55%

Limfoblast 31%

Miýelomonoblast 6%

Monoblast 3,6%

Differensirlenmedik 2,5%

Promiýelositar 1,9%

Leýkozlaryň ýokarda getirilen görnüşleri köplenç biri-birinden kiliniki alamatlarynyň üýtgeşikligi bilen tapawutlanýarlar. Leýkozlaryň görnüşlerine bagly bolmazlykda olaryň hemme görnüşleriniň kliniki alamatlarynda şu aşakdaky sindromlar duş gelýärler.



1. Anemiki sindrom.
2. Giperplastik sindrom.

3. Gemorragik sindrom.
4. Intoksikasion sindrom.

Bu keseliň seýrek duş gelyän sindromlary:

1. Ýara-nekroz sindromy.
2. Ýokanç keseller sindromy.

Ýokarda agzalyp geçilen ýiti leýkozyň görnüşlerinden iň köp duş gelyäni ýiti miyeloblast leýkozy-55% we ondan soň ýiti limfoblast leýkozy-31%. Iň seýrek duş gelyäni bolsa ýiti promiýelositar -1,9% leýkoalar ilki başlanda näsaglar öz iş ukybyny saklaýarlar we olar ilkinji gezek lukmanlara başga bir kesel babatynda ýüz tutýarlar, şonda lukmanlaryň näsagda ýiti leýkozyň bardygyny güman etmegi ähtimal. Käbir näsagda ýiti leýkozlar köpçülikleýin önüni alyş gözegçiliklerinde ýüze çykarylmagy mümkin.

Ýiti leýkozlaryň bejerilişi

Ýiti leýkozlary bejermekligi diňe kesele anyk diagnoz goyulandan soň başlamaly, sebäbi näbelli ýagdaýda bejergi başlansa, ondan soň keseliň diagnozyny anyklap ýa-da ony inkär etmeklik mümkin däl. Ýiti leýkozlar bejerilende ulanylýan serişdeler:

1. 6-merkaptopurin (purinetal)- gije-gündiziň dowamyndaky dozasy 100mg bejeriş dozasy 4-6 hepde.
2. Metotreksat (ametopterin) 20mg hepdede iki gezek.
3. Winkristin –alkoloid (onkowin) 2mg hepdede bir gezek.

4. Ribomisin (rubidomisin, daunomisin, daunorubomisin, adriamisin) we karsinomisin 10mg kw.m

Hroniki leykozlar.Hroniki miyeloleýkoz

Kliniki alamatlary

Kesel köplenç çagalyk we ýetginjeklik döwründe ýüze çykýar. Aýallar we erkek adamlar deň derejede keselleýärler. Hroniki miyeloleýkoz akymynda 3 derejä bölünýär.

1. Hroniki dereje.
2. Ötüş dereje.
3. Ýiti dereje.

Ilkinji diagnoz näsaga şu üç derejäniň islendiginde kesgitlenip bilner. Şonuň üçin hem näsag lukmana ýüz tutanda keseliň kliniki alamatlaryna we gemogrammasyna baha bermeklikn, bu keseliň diagnostikasynda esasy roly oýnaýar. Näsaglar esaslandyrylmadyk gowşaklyga, tiz ýadamaklyga we zähmet ukybynyň peselmegine arz edýärler. Kähalatlarda kesel köpçülikleýin önüni alyş barlaglarynda tötänleýin ýüze çykarylýar.

Bejergisi.

Miýelosan- hroniki miyeloleýkozda bejermekde esasy serişde bolup durýar. Bu serişde bilen bejermeklik leykositleriň sany 15-20x10.9 l töwereklerinde bolsa gije-gündizde 2-4 mg serişde goýberilýär, 60-150x10.9 l derejesinde doza 6-8 mg köpeldilýär. Serişdäniň kurs dozasy gemogremmadaky leykositleriň sanyna baglydyr. Eger-de olar tiz peselse, onda

serişde 10-12x 10.9 l töwereginde aýrylýar, eger-de haýal kadalaşsa, onda kada gelende aýrylýar. Adatça serişdäniň kurs dozasy 250-300mg barabar bolýar.

Serişdäniň goltgy beriji dozasy 2-4 mg 7-14 günde bir gezek kabul edilýär. Bejergi geçirilende, köplenç leýkositleriň mukdary ýol görkeziji hökmünde ulanylýar. Köplenç kliniki tejribede miýelosana durnuklylyk ýüze çykýar. Şol ýagdaýda dürli shemalardaky polihimioterapiýa ýüz tutmaly bolýar. (WAMP, SWAMP, AWAMP.)