

**TÜRKMENISTANYŇ BILIM MINISTRIGI
TÜRKMEN POLITEHNIKI INSTITUTY**

Nurlyýewa A.

Taslamalary dolandyrmak we maýa goýum seljeriliş

Aşgabat 2010

Giriş.

Türkmenistanda Garaşsyzlyk ýyllarynyň içinde döwletiň ykdysadyýetini pugtalanadymaga ýardam beren syýasy we hukuk özgertmeleriň birnäçesi amala aşyryldy.

Türkmenistan döwletini kuwwatly ýurda öwürmekde maýa goýum syýasaty möhüm orun eýeleýär. Ýurdumyzda alynyp barylýan özgertmek işleri ilkinji nobatda goýum işjeňligini ýokarlandyrmak we önümçilik - tehniki maksatly binalaryň gurluşyny artdyrmaga gönükdirilendir.

Hormaly Prezidentimiziň milli ykdysadyýetimizde durmuşa geçirilýän özgertmeleri halkara jemgyýetçiligi tarapyndan ykrar edilýär we goldanylýar. Häzir "Awaza" milli syýahatçylyk zolagy, hereket edýär, Türkmen - Hytaý gaz geçirijisi işe girizildi. Türkmenistanyň, Eýranyň we Gazagystanyň gatnaşmagynda gurulmaly Demirgazyk - Günorta demir ýoly, Hazarýaka gaz geçirijisiniň gurluşygy. Bu işler häzirki döwrümüziziň taslamalary bolmak bilen, dünýäniň işewürleriniň ünsüni özüne çekýär.

Hormatly Prezidentimiziň ýolbaşçylygynda ýurdumyzyň daşary - ykdysady işiň ähli meseleleri boýunça düýpli işlenilip taýýarlanylýan kanunçylyk binýady hem bar.

Goýum işjeňligini ýokarlandyrmak we önümçilik-tehniki maksatly binalaryň gurluşyny artdyrmak.

Öňde goýlan ileri tutulýan wezipeleriň çözülmegi Türkmenistanyň ilatynyň ýaşayş derejesini dünýäniň ösen ýurtlarynyň derejesine çenli ýokarlandyrmaga mümkinçilik berer we türkmen halkynyň bagtly durmuşyny üpjün eder.

Şu wezipeleri çözmek üçin Türkmenistanda kuwwatly ykdysady, tebigy we aň-bilim mümkinçilikler bardyr. Häzirki döwürde Türkmenistanda Hormatly Prezidentimiziň ýolbaşçylygynda halk hojalygynyň ähli ugurlaryny kämilleşdirmek işleri güýçli depginde alnyp barylýar. Ykdysadyýetimiziň ähli pudaklaryny täze talaplara laýyklykda

özüertmek, bilim we ylym ulgamyny kämilleşdirmek, olary dünýä ülnülerine laýyklykda ýola goýmak, halkara hyzmatdaşlygy has işeňňirleşdirmek, türkmen energogöterijilerini köp ugurly ýollar arkaly dünýä bazaryna çykarmak, ýurduň ulag-kommunikasion ulgamyny umumy bähbitlerden ugur alyp ösdürmek, täze galkynyş syýasatynyň esasy ugurlary bolup durýar.

Baplaryň gysgaça mazmuny:

I BAP. Taslamalary dolandyrmagyň we maýa goýum seljerilişi dünýäsi bilen tanyşmak.

Maýa goýum taslamalaryň düýp mazmuny. Maýa goýum taslamasy ýörite investision obýekt hökmünde. Maýa goýum taslamalaryň subýektleri. Maýa goýum taslamalaryň bazary. Taslamalara gönükdirilen kapitallaryň aýlanşygy. Taslamalaryň görnüşleri. Taslamalaryň düzümi. Maýa goýumlary gönükdirilmeginden öňki fazasy. Maliýeleşdirmek fazasy. Ulanş (ekspluatasiýa) fazasy. Taslamalaryň netijesinde baha berilme zerurlygy. Taslamanyň düzümi we onuň bogunlary. Taslamanyň daşky gurşawy: daşky gurşaw. geçiş zolagy, taslamanyň çägi. Taslama gatnaşyjylar: müşderler, investitorlar, inžener, taslamanyň maddy - tehniki üpjünçiligini amala aşyryjylar potratcy, taslamanyň ýolbaşçylary.

II BAP. Taslamanyň başky bazasy.

Taslamanyň konsepsiýasynyň işlenip taýýarlanylmagy. Bu tapgyrda taslamanyň ahyrky maksatlary, olaryň amala aşyryş ýollaryny kesgitlemek. İşlenip taýýarlamaga ykdysady, sosial, syýasy we tehniki faktorlar hasaba alynmasy, alternatiw maksatlaryň toplumlarynyň berilme mümkinçiliginiň göz önünde tutulmagy.

Taslamanyň işjeňliginiň bahalandyrylmasy. Taslamanyň ilkinji tehniki ykdysady esaslanmasynyň geçirilişi, Düzgün boýunça öňki tapgyrda işlenip taýýarlanylýan alternatiw wariantlar. Çäkliligiň şertleriniň bellenilişi, maksatlar, bahanyň kesilişi.

Taslamanyň meýilleşdirilmesi. Iş meýilnamasynyň düzülişi. Kesgitli maksamalarynyň amala aşyrylmaga alyp baryan düzümiň we iş döwürleriniň yzygiderligini kesgitlemek. Ýerine ýetirilmeli işleriň gönükdirilmesi, möhletler, çözgütler. Taslamalaryň gatnaşyjylarynyň sazlaşykly işini etmek şertleri, hem-de ýerine ýetirilýän işlere baha bermek.

Taslama seljerişiniň düzümi. Tehniki seljeriş: tehniki-tehnologiki mümkinçilikler; ýerleşdirmegiň mümkinçilikleri; zerur bolan çig malynyň, işçi güýjüniň çeşmeleriniň ýeterlikli bolmagy; taslamanyň möçberi; taslamanyň netijesinde öndüriljek önümiň bazarynyň sygymlylygy; önünden aýrylyp bolmadyk faktorlaryň göz önünde tutulmagy bilen taslamanyň harajatlary; taslamanyň çyzgydy.

Taslamanyň täjirçilik seljermesi: marketing; serişdeleriň alynmagyňa şertleri; önümi öndürmegiň we ýerleşdimiegiň şertleri. Ekologik seljerme: daşky gurşawa ýetiriljek täsiriniň çägin kesgitlemek we ykdysady taýdan bahalandyrmak.

Guramaçylyk seljermesi: menejmentiň seljermesi; gurmaçylyk düzüminiň meýilleşdirilmeginiň, personalyň okadylmagy we üpjün edilşi; maliýe işleriniň seljermesi, işleriň sazlaşdyrylyşynyň seljermesi. Durmuş - ykdysady taýdan seljermesi: sebitde taslamanyň netijesinde iş ýerleriniň artmagy; işgärleriň ýaşayyş we medeni durmuş şertleriniň gowlandyrylmagy; önümçilik personalyň düzüminiň üýtgemegi; ilatyň we işgärleriň saglygyny gowlandyrmak.

Meýilnama bukjalar bilen üpjün edilmeklik. Kompýuter maglumatlar bilen üpjün edilmegi.

Maýa goýumlarynyň tehniki - ykdysady esaslandyrylmagy: esasy bölümleri, tehniki - ykdysady esaslandyrylmagynyň taýýarlamagynyň we tassyklanylyşynyň

düzgünleri: taslamanyň şekili; ýer meýdançasynyň saýlap alynmagy.

Biznes meýilnamasy: meýilnamanyň niýetlenilişi; düzümi; meýilnamanyň düzülmegi zerur bolan maglumatlar; biznes meýilnamasynyň düzülişi.

III BAP. Töwekgelçiligi dolandyrys.

Esasy düşüňjeler we kesgitlemeler: näbellilikler we töwekgelçilikler: töwekgelçilikleriň görnüşleri; töwekgelçiligiň seljerilişi.

Töwekgelçiligi we näbelliligi seljerilişiniň usullary: duýgurlygyň seljerilişi; durnuklylygyň barlanylyşy; ýitkisizlik nokady; taslamanyň ölçegleriniň sünnälinişi; näbellilikleriň şekillenilişi; Monte - Karlo usuly; çözgütleriň bagy.

Töwekgelçiligi azaltmagyň usullary, töwekgelçiligiň paýlanylyşy; ätiýaçlanmalara; serişdeleriň ätiýaçlyklary; hususy töwekgelçilikler; maliýeleşdirmek meýilnamasynda töwekgelçilikleriň hasaba alynýşy.

Töwekgelçiligiň seljerilişi boýunça işleri guramak: işleri guramak. ýörite nutuk taýýarlamak töwekgelçiligi dolandyrmagynyň modeli.

IV BAP. Taslamalary meýilleşdirmek.

Meýilleşdirilişin maksatlary we görnüşleri: meýilnamanyň niýetlenilişi; meýilnamalaryň ulgamy; strategik meýilnamalar; dowam edýän meýilnamalar; operativ meýilnamalar; funksional meýilnamalar; hususy we jemleýiş meýilnamalar.

Set modelleri: beýiklik - işler görnüşli setler; beýiklik - wakalar görnüşli setler, garaşyk setler.

"Beýiklik - işler" görnüşli setler; gönüburçlyk, özara logiki baglanşykly işler.

"Beýiklik - wakalar" görnüşli setler: işleriň başlamasynyň we tamamlamasynyň bellikleri.

Garyşyk setler - işler gönüburçlyk we göni çyzyk görnüşinde görkezilýär.

Kalendar meýilnamasy: hasaplanylş usullary; dowamlylygy; meýilnama senalary; kritiki ýoly kesgitlemek usuly; jemleýji kalendar meýilnamasy; serişdeleriň maksatnamalary; serişdeleriň düzlenmegi.

Serişdeleriň zerur bolan möçberini kesgitlemek: maliýe serişdeleriniň; gurluşyk materiallarynyň: tehnologiýa enjamlarynyň; hasaplaýyş we guramaçylyk tilsimatlar; energetiki serişdeler; zähmet serişdeler; maşynlaryň, gurallaryň we ulag serişdeleriň zerurlygy; önümçilik meýdançalarynyň zerurlygy.

V BAP. Taslama - smeta dokumentleşdirilişiniň işläp taýýarlanylşy.

Taslama - smeta dokumentleşdirilişiniň düzümi we taýýarlanylşynyň düzgünleri: tenderler (söwdalaşyk); işçi dokumentasiýa; dokumentleriň (resminamalaryň) ekspertizasy.

Taslama - smeta dokumentasiýasynyň dolandyrylyşy: taslama firmalarynyň görnüşleri; taslama firmalaryň saýlanylşy; taslama firmalaryň meseleleri.

Taslamalaryň maliýeleşdirilişi: taslamalaryň maliýeleşdirilmeginiň çeşmeleri we usullary; maliýeleşdirilmeginiň gözegçiligi, taslama maliýeleşdirilmeginiň gatnaşyjylary; maliýe işler boýunça maslahatçy.

Smetanyň taýýarlanylşynyň düzgünleri: smetalaryň niýetlenilişi; smetalaryň görnüşleri; smeta gymmatynyň düzümi; smeta gymmatynyň kesgitleniş usullary; lokal smetanyň hasaplanylşynyň mysaly.

Harajatlaryň meýilleşdirilmegi: taslamanyň býudjeti; harajatlaryň meýilleşdirilmeginiň düzgünleri.

Taslama çykarylýan serişdeler boýunça seljerme: býudjet gözegçiliginiň wezipeleri; harajatlar barada maglumatlar we hasabatnyň taýýarlanylşy; býudjet gözegçiliginiň ulgamy; harajatlaryň çaklanylşy; kalendar meýilnamasynyň we býudjetiň üýtgedilmegi.

Taslama dolandyryjysynyň funksiýalary: ýerine ýetirilýän işleriň möhletiniň berjaý edilşi; hünärmentleriň saýlap alynyşy we çekilişi; işleriň möhletleriniň olaryň göwrümleri bilen utgaşmasy.

VI BAP. Taslamanyň material - tehniki taýýarlanylşy.

Arabaglanşyk gatnaşyklaryň kanuny sazlanlyşy.

Potratçy we üpjünçilik şertnamalar barada düşünje. Şertnamanyň kesgitlemesi şertnamalaryň ähmiýeti we niýetlenişi. Taraplaryň hukuklary we borçlary. Kanuny sazlanlyşynyň düzüjileri. Satyn alyşyň we üpjün edilişiň sazlanlyşynyň görnüşleriniň toparlara bölünilişi.

Satyn alyşyň guramaçylyk görnüşleri: göni arabaglanşyklar, dellalçylar bilen arabaglanşyk we birža arabaglanşygy.

Göni arabaglanşyklarda iki tarapdan subýektleriň gatnaşmagy.

Dellalçynyň goşulmagy bilen ylalaşyklar taslamanyň ýerine ýetirijiler arada durýan dellalçy bilen kanuny gatnasyklara girýär.

Biržalaryň tarapyndan birňa söwdasyny amala aşyrýarlar. Ylalaşyklary öz adyndan we öz hasabyna alyp barýarlar.

Taslamalarda göz önünde tutulan satyn alyşyň döwlet tarapyndan sazlaşdyrylyşy.

Taslamalaryň material - tehniki taýýarlygyny meseleleriniň düzümi: bazar şertlerinde maddy - tehniki taýýarlygynyň tapgyrlary; taslamanyň ömür siklynda satyn alyşyň we üpjünçiligin orny; satyn alyşa we üpjün etmeklige bildirilýän talaplar; esasy kanunçylyk namalaryň sanawy.

Taslamalaryň maddy - tehniki üpjünçiliginiň guramalary.

Maddy - tehniki üpjünçiliginiň ulgamynyň düzüjileri: döwlet zerurlygy üçin maddy serişdeleriň getirilmegi; tehniki enjamlaryň gurluşyk materiallarynyň hem - de şaýlarynyň lomaý söwdasy; gurluşyk materiallarynyň gurluşyk biržalarynyň üsti bilen satylmagy.

Potratçy söwdalar: potratçy söwdalaryň maksady; söwdalaryň görnüşleri; söwda gatnaşyjylaryň we gurnaýjylaryň wezipeleri; söwdalaryň netijelerini jemlemek we ýeňijini yglan

etmek; kontraktlara gol çekmek; iklenç, üçlenç we gaýtalap geçirilýän söwdalar; dawalaryň çözülmegi.

Potratçy söwdalaryň geçirilmeginiň maksadyny kesgitlemek. Söwdalaryň görnüşleriniň sanawy: açyk, gatnaşyjylaryň sanyny kesgitlenen ýagdaýda söwdalar; ýeke - täk buýrujynyň tarapyndan saýlanan söwdalar.

Söwdalara esasy gatnaşyklar: buýrujylar; söwdanyň gurnaýjylary; tender komiteti; dalaşgärler (oferentler).

Buýrujynyň amala aşyryan wezipeleri; söwdany gurnaýjynyň ýerine ýetirýän işleri; tender komitetiniň funksiýalary; injener - maslahatçy firmanyň daşyndan çekilişi. Karz - maliýe edaranyň ýerine ýetirýän wezipeleri.

Söwdanyň taýýarlyk işleri; tender dokumentleriň (resminamalaryň) taýýarlanylyşy.

Söwda gatnaşýanlaryň teklipleriniň taýýarlanylyşy.

Kontraktlar: kontraktlaryň görnüşleri; kontraktlaryň düzümi; kontraktlaryň taýýarlanylyşy; kontraktlaryň alynyp barylýşy; kontraktlaryň düzülişiniň mysaly.

VII BAP. Taslamany dolandyrmagyň guramaçylyk formalary.

Taslamanyň dolandyrylyşynyň düzümi: taslamanyň dolandyrylyşynyň guramaçylyk görnüşleri; dolandyryşyň funksiional düzümi; matrisa görnüşli düzümi; taslama dolandyryş; taslamalaryň dolandyrylyşynyň ýetmezçiligi we artykmaçlyklary; dolandyryşyň guramaçylyk düzüminiň saýlanylyşy.

Taslama gatnaşyjylarynyň funksiýalary: taslamanyň ýolbaşçylary; taslamanyň ýerine ýetiriji komandasy (topary).

VIII BAP. Gözegçilik we sazlaşyk.

Gözegçiligiň ulanylýan esasy usullary; işleriň ýagdaýyna we baha bermek we çaklanylýan üýtgeşmeler; kalendar meýilnamalarynyň we serişdeleriniň gözegçiligi; taslamalaryň gidişine we ýerine ýetirilişine gözegçilik. Gözegçiligiň maksady we niýetlenilişi: gözegçilik we monitoring; gözegçiligiň meseleleri; monitoring; çaklama; bahalandyрма; gözegçiligiň görnüşleri. İşleriň ýerine ýetirilişi barada maglumat toplamak, meýilnamany görkezijiler bilen deňeşdirmek, gyşarmalary hasaplamak.

Monitoringiň maksatlary: ulgamlayyn we meýilnama boýunça syn etmek, taslamanyň ähli tapgyrlarynda amala aşyrylyşy.

Gyşarmalaryň derejesini kesgitlemek (taslamanyň amala aşyrylmagynyň netijesinde ýüze çykmagy).

Bahalandyrmagyň esasy funksiýasynyň kesgitlemek: araky netijeleri kesgitlemek; umumy ýagdaýa baha bermek; bahalandyrmagy ýerine ýetirýän taraplar.

Gözegçiligiň görnüşleri: işleriň öňünden geçirilýän gözegçilik; dowam edýän gözegçilik; jemleýji gözegçilik.

Gözegçilik jogap berýän taraplar we ýerine ýetirýän ýolbaşçylar. Gözegçiligiň usullary: taslamanyň görkezijileri; bahalandyrmagyň tehnologiýasy; maglumatyň çeşmeleri; hasabatlaryň düzülişi.

Işleriň ýagdaýyna baha bermek we üýtgemeleri çaklamak. Ýörite ulanylýan görkezijiler (gymmatyň we wagtyň hasaplamagyna esaslanan). Görkezijileriň esasynda netije çykarmak.

Kalendar meýilleşdirilişiň we serişdeleriň gözegçiligi: lenta çyzgytlary; set çyzgytlary, matrisa tertibi.

Taslamalaryň ädimiň (tapgyrlarynyň) amala aşyrylmagyny sazlamak: sazlamak prosessi; monitoring we operatiw maglumatyň taýýarlanylyşy; modelleriň täzelenişi; set modelleriniň hasaplanylyşy hem - de olaryň ýerine ýetirilişi boýunça çözgütleriň kabul edilişi; operatiw meýilnamalarynyň taýýarlanylyşy hem - de olaryň ýerine ýetirijilere ýetirilişi.

IX BAP. Taslamanyň tamamlanmasy.

Desgalary kabul etmegiň we tabşyrylmagynyň dolandyrylyşy; kontraktlaryň ýapylyşy, taslamalaryň tamamlanylyşy.

Desgalaryň kabul edilmeginiň we tabşyrylmagynyň dolandyrylyşy: ulanyş barlaglar; ulanyş barlaglaryň netijesi. Taslamanyň tamamlanylyşy: taslamanyň tamamlanylyşynyň esasy tapgyrlary; garantik hyzmatlar; gutarylan gurluşyk desgasynyň kabul etmeginiň akty.

Aktlar tassyklanan görnüşleri, düzgün boýunça ýazylyşynyň tertibi. Akta goşulýan dokumentleriň (resminamalaryň) bukjasy.

I BAP. Taslamalary dolandyrmagyň dünýäsi bilen tanyşmak

- 1.1.** Taslama we taslamany dolandyрма diýmek näme?
- 1.2.** Taslamalaryň görnüşleri.
- 1.3.** Taslamalaryň durmuş (hereket ediş) sikli (döwri).
- 1.4.** Taslamanyň gurlusy.
- 1.5.** Taslamanyň daş - töweregi (gurşawy).
- 1.6.** Taslama gatnaşyjylar.

1.1. Taslamalary professional dolandyrmada düşenjileriň we adalgalaryň (terminleriň) topaty emele gelen, olary bilmezlik bolsa, okajyda köp sanly soraglaryň döremegine eltip biler. Olaryň döremezligi üçin bu temany dykgatly öwrenmegiňizi teklip edýäris.

Bu temanyň maksady - okyjyny taslamalary dolandyrmaga gyzykly dünýäsi bilen tanyşmakdyr: näme üçin taslamalar dolandyrylmalygyny, islendik taslamany dolandyрма elementlere nähili bölüşdirmelidigini düşündirýär; taslamanyň haçan "entek ýokdygyny" we haçan "eýýäm ýokdygyny", kim özüni taslamanyň gatnaşygy diýip hasaplap biljekdigini görkezýär

Biziň döwrümüzde "taslamany amala aşyrmak", "bilelikdäki (aralaşykly) taslama", "taslamany pul bilen üpjün etme", "taslamanyň ýolbaşçysy" we şuna meňzeş ýaly söz düzümlerine köp duşup bolýar. Bu hakynda eşidip ýa - da okap hat - da başy çykmaýan okyjy hem proýekt sözünüň adaty (öwrenişilen) we köp ýyllaryň dowamynda ulanylýan "proýekt guramasy", "tehniki proýekt", "taslama tassyklanmaly" diýen ýaly aňlatmalardaky manyda däl - de, başga bir manyda düşünilýändigini duýýar.

Bu ýerde gep filologik işiniň inçeliginde däl. Biz üçin täze, emma Günbatarda köp ýyllar dowamynda kämilleşýän we

ulanylýan taslamany dolandyrma konsepsiýasy biziň durmuşymyza, ykdysadyýete girizilýär.

Taslama adalgasynyň kesgitlenilmesi.

Taslama adalgasynyň birnäçe kesgitlenmesi bardyr, olaryň her biri specialistleriň öňünde durýan konkret 9aýdyň) meselä baglylykda bar bolmaga haky bar.

Ine olaryň käbirleri:

Taslama (iňlis - project) - bu pikirlenilen ýa - da planlaşdyrylan bir zat, mysal üçin uly káthana (websten düşündirilişi sözlükden).

Taslama - belli we talap edilýän netijeli (maksatly) käbir mesele bolup, onuň çözülisiniň usulyny şertlendirýär ("Taslamany dolandyrmak barada bilimleriň Kodeksi", Taslamany dolandyrma instituty, ABŞ).

Şeýlelikde, häzirki zaman düşünjesinde taslamalar - bu biziň dünýämizi üýtgedýän zatlar: ýaşaýyş jaýyň ýa - da senagat obýektiniň gurluşygy, ylmy - derňew işleriniň programmasy, kärhananyň dikeldilmegi, täze guramanyň emele getirilmegi, täze tehnikanyň we tehnologiýanyň işlenip taýýarlanylmagy, korablyň (gäminiň) gurulmagy, kinofilmiň döredilmegi, regionyň ösmegi - bularyň barysy Taslamadyr.

Bu düşündirişi ýaňy - ýakynda bizde ulanylýany bilen deňäp göreliň" taslama - bu binalaryň, konstruksiýalaryň (gurluşlaryň, desgalaryň) dokumental resmileşdirilen meýilnamasy (pany). Şunuň ýaly düşünjäni aňlatmak üçin Günbatarda - "design" adalgasynyň ulanylýandygyny bilmelidir.

"Taslama" düşünjesiniň ýönekeý düşündirilmesini hem getirip bolar: proyekt esasy pikiri (meseläni), onuň amala aşyryş serişdeleri (meseläniň çözülişini) we amala aşyrylyş prosesinde alynýan netijeleri öz igine alýar.

Eger, taslamanyň amala aşyrylmasynyň netijeleri hökmünde käbir fiziki obýektler (jaýlar, gurluşlar, önümçilik kompleksleri) çykyş edýän ýagdaýynda, taslamanyň kesgitlenilmesi aşakdaky görnüşinde guralan (emele gelen) maksatlaryň, olaryň amala aşyrylmasy üçin döredilýän we modernizirlenýän (kämilleşýän) fiziki obýektleriň, tehniki prosesleriň, olar üçin tehniki we guramaçylyk dokumentleriň, maddy, maliýe, zähmet we beýleki resurslaryň, şeýle hem olaryň ýerine ýetiriliş boýunça dolandyryş kararlaryň we işleriň sistemasy düşünilýär.

Islendik taslama birnäçe döwürden (etapdan, stadiýadan) geçýär, olar hakynda soňrak aýdyp geçeris.

Elbetde, taslamany ähli döwürlerden geçirmek üçin, ony nähili hem bolsa dolandyrmak gerek (zerur).

"Taslamanyň dolandyryşy" diýen özbaşdak ylymyň zerurlygy 20 asyryň 50 ýyllarynda bazar ykdysadyýetli Günbataryň ösen ýurtlarynda düşünilýärdi. Bu bolsa taslamalaryň masştablarynyň (girimleriniň) köpçülikleýin ösüşiniň netijesinde döredi, şeýle hem yaslamanýň üstünliginiň düşünjesi birinji nobatda oňa berilen pil göýbermeleriň ahyrky gymmatyna laýyklykda, tygşytlylygynyň ululygy we girdejýisiniň möçberi bilen hasaplanylýp başlanyldy.

50 ýyllarda taslamalaryň dolanyşygynyň ilkinji usullarynyň hatarynda set boýunça planlaşdyrylmanyň we dolandyrylmanyň usullary işlenip taýýarlanylady (SRM we PERT usullary). Häzirki wagtda taslamalary dolandyрма ähli

ösen ýurtlaryň investisiýa (maýa goýum) işiniň metodologiýasy tarapyndan ykrar edildi.

Taslama we taslamany dolandyрма diýmek näme?

Şu gün taslamalary dolandyрма metodologiýasynyň çäğinden daşary amala aşyrylýan möhüm taslamanyň hat-da birini hem agzap geçmek kyn. Bu pudakda işleýän kompaniýalar we ekspertler zerur bolan professional strukturalary (gurluşlary) döredip, milli we halkara guramalar, investision, senagat, gurluşyk firmalar girýän kongressler we simpozuimler geçirilýän, žurnallar we okuw kitaplary çykarylýan, programma üpjünçiligi boýunça öz bazary bar bolan "Taslamalary dolandyрма dünýäsini" emele getirdiler.

Ýewropanyň 20 milli guramalaryny we beýleki ýurtlaryň guramalaryny birleşdirýän taslamalary dolandyrmanyň halkara assosiasiiýasi bolup Internet çykyş edýär.

Tasalamalary dolandyрма sintetiki ylym bolup ýöriteleşdirilen, şeýle hem professionallykdan artyk bilimleri öz içine alýar. Ýöriteleşdirilen bilimler taslamalar degişli bolen (gurluşyk, innowasion, ekologik, derňew, guramaçylyk) iş görnüşleriniň aýratynlyklaryny şöhlelendirýär.

Şeýle hem bolsa taslamany dolandyрма işiň ahli pudaklarynda tasalamalara mahsus bolan umumy kanunalaýyklaryň öwrenilmegi netijesinde alnan bilimler sebäpli dürli taslamalar üçin üstünlikli ulanylýan usullar we serişdeler zerarly hakyky özbaşdak ylym boldy.

Taslamany dolandyрма - bu taslamanyň bütin hereket ediş (durmuş) sikliniň (döwrüniň) dowamynda häzirki zaman usullarynyň we dolandyрма tehnologiýasynyň sistemasynyň ulanylmasy netijesinde proyekte bellenilen işiň düzümi we

göwrümi boýunça gymmaty, wagty, hili we taslama gatnaşyjylaryny kanagatlandyрма boýunça netijeleriň amala aşyrylmagy üçin ýolbaşçylyk etme hem - de adam we maddy resurslary sazlaşdyрма (koordinirleme) ussatlygydyr.

Taslamany dolandyrmanyň shemalarynyň görnüşleri (wariantlary).

Taslamany dolandyrmanyň shemalarynyň aşakdaky wariantlaryny tapawutlandyryrlar.

"Esasy" sistema.

Taslama ýolbaşçysy (menedjer) - müşderiniň wekili ("agenti"). Kabul edilýän çözümler (kararlar) boýunça maliýe jogapkärçiligini çekmeýär. Bu taslama gatnaşýan islendik firma bolup bilýär. Bu ýagdaýda taslamanyň menedjerleri taslamanyň taýýarlanma we amala aşyrylmasyň gidişiniň dolandyrylyşyna we sazlanmasyna (koordinirlenmesine) jogap berýär, müşderiden başga beýleki taslama gatnaşyjylary bilen şertnama (kontrakt) baglanyşygynda bolmaýar. Üstünligi (artykmaçlygy) - menedjeriň obýektiwligi, kemçiligi - taslamanyň ykbaly baradaky jogapkärçiligi müşderi çekýär.

"Giň ýaýbaňlandyrylan dolandyрма" sistemasy.

Taslamanyň ýolbaşçylysy (menedjer) fiksirlenen - bellenen (smeta) nyrhynyň çäginde taslamanyň jogapkärçiligini öz boýuna alýar. Menedjer ylalaşyk boýunça onuň we taslama gatnaşyjylaryň arasynda bellenen nyrhnyň çäginde taslamanyň prosesleriniň dolandyrylmagyny we sazlanmagyna üpjün edýär. Ol potrat ýa - da konsalting firma bolup biler (kä wagt injiniring firmasy). Konsalting firmasy taslamany dolandyrar, tabşyrmaly we injiniring boýunça işleri

sazlaýar (koordinirleýär). Töwekgellik potratçynyň jogapkarçiliginde bolýar.

"Çaltlaşdyrylan gurluşyk" sistemasy ("açar asty" sistema).

Taslamanyň ýolbaşçysy (menedjer) - taslama - gurluşyk firma bilen müşderi taslamanyň ygılan edilen gymmaty boýunça "açar asty" şertnamasyny baglaşýarlar.

1.2. Her bir köptaraply serişde ýaly, taslamany dolandyrmagyň usullary ilki bilen ortalasdyrylan "normal" taslama niýetlenen. Bu "adaty" ("normal") taslamanyň nämedigini kesgitlemek hat - da taslamanyň tejribeli ýolbaşçysyna - da kyn bolar.

Şonuň üçin ilki bilen her bir konkret (aýdyň) proyektini kesgitleýän 4 esasy faktory tapawutlandyrmak gerek (klassifikasion alamatlary):

- ✓ taslamanyň gerimi (masştaby);
- ✓ ýerine ýetirmeli wagty;
- ✓ resurslaryň (serişdeleriň) çäkliligi, şeýle hem, taslamanyň ýerine ýetirmeli ýeri we şertleri hasaba alynmaly.

Bolaýmaly, adaty (normal) taslamada bu faktorlaryň ählisi mümkingadar (belli bir derejede) deň hukuklydyrlar.

Şunlukda, taslamalaryň nähili ýörite görnüşleri tapawutlandyrylýar-ka?

1. Inwestision taslama.

"Inwestision taslama" düşünjesi iki manyda ulanylýar:

- belli bir maksada ýetmekligi üpjün edýän nähili hem bolsa bir hereketiň kompleksini amala aşyрма göz önüne tutulýan iş, çäre hökmünde;
- haýsyda bolsa bir hereketi (iş) amala aşyrmak üçin, ýa - da hereketi (iş) beýan etmek üçin zerur guramaçylyk - hukuk we hasaplaşyk maliýe dokumentleriň (resminamalary) sistemasy hökmünde.
- Inwestisiýanyň obýekti hökmünde aşakdakylar çykyş edip bilerler:
- gurulýan, dikeldilýän ýa - da giňeldilýän kärhanalar, jaýlar, gurluşlar (esasy fondlar);
- federal, regional ýa - da beýleki derejeleriň programmalary (maksatnamalary).

Inwestirleme önüm (resurs, hyzmat) döretmekligiň ylmy - tehniki we önümçilik döwrüni (siklini) doly ýa - da onuň elementlerini, ýagny, ylmy işlerini, taslama - konstruktor işlerini, hereket edýän önümçiligiň guralmagyny ýa - da täze önümiň öndürilmesini, utilizasiýany (peýdalanmany) we beýlekileri öz içine alyp biler.

Inwestirlemäniň obýektleri aşakdakylar boýunça tapawutlanýar:

- ✓ taslamanyň gerimi (masştaby) boýunça (aşak seret);
- ✓ taslamanyň ugry, gönükdirilenligi (täjir, sosial, döwlet bähbitleri bilen bagly we ş.m.) boýunça;
- ✓ investision döwrüň (sikliniň) manysy we häsiýeti boýunça;
- ✓ döwletiň gatnaşygynyň derejesi we häsiýeti boýunça (döwlet kapital goýumlary,
- ✓ aksiýalaryň paketi, salgyt yehillikleri, kepilleri);
- ✓ goýulan (goýberilen) serişdelerin peýdalanylyşynyň netijeliligi.

Inwestirlemäniň aşakdaky görnüşlerini tapawutlandyýarlar:

- pul serişdeleri we olaryň ekwiwalentleri (ýörite goýumlar, dolanyşyk serişdeleri, karhananyň ustaw kapitallyndaky paýlar, gymmat baha kagyzlar, kreditler, karzlar, girew goýumlar);
- ýer;
- jaýlar, gurluşlar, masynlar we enjamlar, ölçeg we synag serisdeleri, abzalaşdyrma we gurallar, önümçilikde ulanylyan we likwidlige (tiz satylyp bilijilige) eýe bolan islendik beýleki emläk;
- pul ekwiwalentleri bilen bahalandyrylan emläk hukuklary; önümçiligiň syrlary, önümçilik eýeçiliginiň hukuklaryny bermeklige lisenziýalar.

2. Kiçi taslamalar.

Kiçi taslamalar gerimi (masşaby) boýunça ýönekeý we görwürmleri boýunça çäklidirler.

Adaty kiçi taslamalara mysallar: tejribe - senagat gurluşlar (desgalar), uly bolmadyk (köplenç - blok - modul ýerine ýetirijiliginde) senagat kärhanalary, hereket edýän önümçiliginiň kämilleşdirilmesi.

Kiçi taslamalarda proyektirleme we amala aşyrylma işlerinde proyektiniň düzümini (komandasyny) emele getirmede ýönekeýleşdirilmä ýol berilýär (intellektual (aň), zähmet we maddy resurslary gysgawagtlaýyn basgaça paýlaşdyrmak mümkin). Şonuň bilen birlikde göýberilen ýalňyşlyklaryň düzetmekligiň kynçylygy (oňa wagt bolmazam!) taslamanyň giň häsiýetnamasynyň, taslamanyň gatnaşyjylarynyň we olaryň iş usullarynyň, taslamanyň grafiginiň we hasabat görnüşleriniň,

şeyle hem kontraktyň şertleriniň dykgatly kesgitlenmesini talap edýär.

3. Megataslamalar.

Megataslamalar - bu umumy maksat, göýberilen resurslar we olary ýerine ýetirmek üçin wagt bilen umumylaşdyrylan (birleşen) köp sanly özara baglanyşykly taslamalary öz içine alýar. Şunuň ýaly programmalar halkara, döwlet, milli, region (mysal üçin: erkin ykdysady zolagyň (zonanyň), respublikanyň, Demirgazygynyň köp bolmadyk halkynyň we ş.m.) ösmegi pudaklara (ykdysadyýetiň birnäçe pudagynyň bähbitlerini gozgaýan), pudaklaryň we gatyşyk programmalary bolup bilerler. Adatça, programmalar döwlet (döwletara), respublikan, welaýat, munisipal we şuna meňzeş dolandyryşyň ýokarly derejelerinde kämilleşýärler (formirlenýärler), goldanýarlar we ylalaşdyrylýarlar (koordinirlenýärler).

Megataslamalar tapawutlaýan aýratynlyklar hataryna eýedirler:

- ýokary bahalylygy (1 mlrd. \$ we ýokary);
- köp kapital talap edijili;
- köp zähmet talap edijili;
- amala aşyrylmasynyň uzaga çekijiligi;
- beýleki ýurtlaryň gatnaşmasynyň zerurlygy;
- amala aşyrylma ýerleriniň daşlygy (uzaklygy), şonuň üçin infrastruktura goşmaça çykdaýjylygy;
- regionyň we hat - da ýurduň sosial we ykdysady ýagdaýyna täsir etmesi.

4. Gysga möhletli taslamalar.

Gysga möhletli taslamalar dürli görnüşdäki täzelikleri öndürme boýunça kärhanalarda tejribe gurluşlarda, dikeldiş

işlerinde yerine yetirilýär. Şonuň ýaly obýektlerde müşderi köp halatda taslamanyň ahyrky (hakyky) nyrhyny baslangyç nyrhynyň gapma - garşylygyna köpeldýär, sebäbi taslamanyň tiz tamamlanmasy oňa peýdaly.

Bu taslamalara aşakdakylar maslahat berilýär:

- taslamanyň amala aşyrylmagynyň doly jogapkärçiligini, zerur bolan hukuk berme bilen, bir bölüme tabşyrmak;
- taslamany başlan specialistleriň güýji bilen onuň tamamlanmasyny hem üpjünlemek;
- ýolbaşçydan - taslama gös - göni yerine yetirilýän ýerinde ýolbaşçylyk edýän taslama gatnasyjylaryna mesele çözmek hukugy bilen ygtyýarlygyň bir bölegini bermek;
- hasabatlylygy, şeýle hem ylalaşyklaryň ähli görnüşlerini maksimal (iň ýokary derejede) gysgaltmak;
- iş dowamlylygyndaky bolup geçýän üýtgeşmeleri minimuma ýetirmek;
- grafikleri diňe barlag maksadyna ulanmak;
- taslama gatnasyjylary üçin (ýokarlandyrylan baýrak) we daşary hyzmatdaşlar üçin (geljekdäki hyzmatdaşlyga zakaz) höweslendiriji sistemasyny döretmek we ulanmak;
- "açar asty" taslama boýunça işiň ähli kompleksini yerine ýetirip biljek iň az (minimal) sanly potratçylar bilen hyzmatdaşlyk etmek.

5. Kemçiliksiz taslamalar.

Kemçiliksiz taslamalar agdyklyk edýän faktor hökmünde ýokary hili ulanylýarlar.

Köplenç kemçiliksiz taslamalaryň bahasy has ýokary bolup ýüzlerçe million, hat - da milliard dollar bilen ölçenilýär. Mysal - atom elektrostansiýalary.

Taslamanyň bu görnüşiniň aýratynlygy oňa bolan aşakdaky talaplary şertlendirýär:

- ✓ taslama - smeta we gurluşyk - montaj işlerini birikdirýän taslamanyň umumy meýilnamasy (plany);
- ✓ utgaşdyrylan gurluşygynyň grafigi (herekete getirýän işler bilen);
- ✓ önünden taslamanyň ähli sistemasynyň hilini barlap, üpjün etmäge mümkinçilik berýän aýratyn tehnologik liniýalaryň ir göýberilmesi;
- ✓ taslama bilen bagly meseleleri wagtynda ýüze çykarmak we olary aýyrmaga mümkinçilik berýän ýörite taýýarlanylýan derňew programmasyny ulanmak;
- ✓ meseleleri öz wagtynda ýüze çykaryp, aýyrmaklyga ýardam berýän taslamany dolandyryşyň ýokary derejede (maksimal) maýyşgak sistemasyny (düzgünini) peýdalanmak.

6. Multitaslama.

"Multitaslamalar" adalgasy (termini) (taslamanyň özbaşdak bir görnüşi hökmünde) haçanda taslama müşderisiniň pikiri birnäçe özara baglanyşykly taslamalara degişli bolan ýagdaýynda ulanylýar.

Multitaslamalar taze guramalaryň we firmalaryň döremegini ýa - da bar bolanlaryň üýtgemegini öz içine alýarlar.

Önümçilik, maliýe, wagtlaýynça mümkinçilikleri we müşderileriň talaplary bilen çäklendirilen firmanyň önümçilik programmasyndaky köp sanly zakazlaryň (taslamalaryň) we hyzmatlaryň ýerine ýetirilmesi multitaslama diýip hasaplanylýar.

Multitaslama ýene - de aşakdaky mysal getirip bolýar:

- bir potratçy dürli müşderiler üçin dürli göwrümdäki aýratyn şertnamalar boýunça işleriň kompleksini ýerine ýetirýär;
- bir müşderi üçin obýektiň komplekslerindäki işleri birnäçe potratçylar ýerine ýetirýärler;
- şol bir ýerde (territoriýada) dürli müşderiler üçin, aýratyn şertnamalar boýunça birnäçe potratçylar işi ýerine ýetirýärler.

Multitaslamalara alternatiw hökmünde aýdyň suratlandyrylan resurs (serişde), wagt we beýleki çäklenmeleri bar bolan monotaslamalar çykyş edýärler. Olar ýeke - täk taslama tarapynda (komandasynda) amala aşyrylyp, aýratyn inwestision, sosial we beýleki taslamalary emele getirýärler.

7. Modul gurluşygy

Modul gurluşygy taslamalary dolandyrmanyň meseleleriň hataryny çözmeklikde taze usul bolýar. Watanymyzyň tehnologiýasynda bu usuly komplekt - blokly diýip atlandyrylýarlar.

Onuň manysy boljak obýektiň uly bölegi (käwagtlar gymmatynyň 95% çenli) gelejekde peýdalanyljak ýerinde däl - de - käwagt zawod ýa - da ýarym zawod şertlerinde gurluşyk meýdanyndan müň kilometr "gapdalda" taýýarlanylmagyndan ybarat. Taýýar bolandan soň, şunuň ýaly iri modullar gelejekde peýdalanylmaly ýere ulagly daşalýar.

Bu usul - kyn barylýan, ösmedik önümçilik we sosial gurluşly daş ýerlerde dikeldilýän (ýylylyk - energetik maksatdaky) senagat obýektler üçin oňaýly (netijeli).

8. Halkara taslamalar.

Halkara taslamalar has çylşyrymlylygy we gymmatlylygy bilen tapawutlanýarlar. Olary ýene - de işlenip taýýarlanylýan ýurtlaryň ykdysadyýetindäki we syýasatyndaky möhüm ýeri bilen tapawutlandyryýarlar.

Şunuň ýaly taslamalaryň aýratynlygy aşakdakylardan ybarat:

- ✓ bu taslamalar üçin enjamlar we materiallar, köplenç, dünýä bazaryndan satyn alynýar. Şu ýerden hem - taslama üçin satyn almalary edýän kärhana ýokary derejedäki talabyň bolmagy;
- ✓ guramaçylygyň we dolandyryşyň kynlygy bilen baglylykda, şunuň ýaly taslamalar üçin taýýarlanylş döwür uzak wagta çekýär;
- ✓ halkara taslamalaryň maglumatlar (informasiýa) tarapyndan goldaw "içki" taslamalara garaňda has netijeli (we, şonuň bilen baglylykda gymmat) bolýar.

Şunuň ýaly taslamalar köplenç hyzmatdaslaryň özara üstüni ýetiriji gatnaşyklaryna we mümkinçiliklerine esaslanan. Şunuň ýaly taslamalaryň meselelerini çözmek üçin bilelikdäki barlag astynda, käbir kommersiýa (täjir) maksatlary amala aşyrmak üçin, iki ýa-da ondan hem köpräk gatnaşyjylardan ybarat bolan arkalaşykly kärhanalar döredilýär, Şonuň bilen birlikde her bir hyzmatdaş öz goýumyny (goşandyny) goşýar we belli bir derejede girdeýjilere gatnaşýar.

1.3. Nähilildigine garamazdan, amala aşyrylmasyz taslamanyň esasy pikiriniň ýeke özi - hiç zady aňlatmaýar. Taslamanyň ýerine ýetirilmesiniň netijesi wajyp bolýar, iş bolsa, onuň amala aşyrylmasy üçin zerurdyr.

Taslamanyň ýerine ýetirilmesi üçin zerur bolan işiň görümine we çylşyrymlylygyna garamazdan her bir taslama öz ösüşinde (kämilleşmesinde) belli bir ýagdaýlarda bolup geçýär: "taslama entek ýok" ýagdaýynda "taslama eýýäm ýok" ýagdaýyna çenli.

Taslama başy diýip nämäni hasaplamaly? Kä wagt bu hyýalyň döremegidir, hasam, eger onuň döremeginden öň jikme-jik (takyk) gözleg bolup geçen bolsa.

Işjeň adamlar üçin taslamanyň başy onuň amala aşyrylmasyň başlanmasy we onuň ýerine ýetirilmegi üçin pul serişdeleriň goýulup başlanmagyna bagly.

Taslamanyň hereket etmesiniň tamamlanmasy bilen iş has çylşyrymlyrak bolýar.

Taslamanyň "başy" we "ahyry" barada agzap geçip, aşakdaky möhüm düşüňjani kesgitlep bolar.

Taslamanyň emele gelen we onuň ýok edilen pursatyna çenli wagt aralygyna taslamanyň hereket etme (durmuş) döwri (käwagt taslama döwri) diýilýär

Taslama boýunça işleriň pul bilen üpjün edilmesiniň meselelerini derňemek üçin we gerekli kararlary (çözümleri) kabul etmek üçin taslamany durmuş sikli (döwri) başlangyç düşüňje atlandyrylýarlar.

Ýola goýulan tejribä laýyklykda, taslamanyň geçýän ýagdaýlaryny faza (etap, stadiýa) diýip atlandyryýarlar.

Öz gezeginde her bir tapawutlandyrylan faza (etap) indiki derejedäki fazalara (etaplara) - (ýarymetaplara, etap bölümlerine) we şuna menezeslere bölünýärler.

Eýýäm bu taslama boýunça sanalyp geçilen işleriň görnüşleri olaryň dürli - dürlidigini subut edýär.

Taslamany amala aşyryş boýunça işleriň seredip geçilmesi amatly bolar ýaly olary toparlara bölüşdirip bolar. Birinji nobatda olaryň jeminden işleriň iri ilki bloguny bölüp aýyryp bolar: taslama boýunça esasy işler we taslamanyň üpjün edilmesi.

Taslama boýunça esasy işlere aşakdakylar degişlidirler:

- investirlemeden ozalky derňemeler;
- taslamanyň planlaşdyrylmasy;
- söwdanyň geçirilmegi we şertnamalaryň baglanyşylmagy;
- gurluşyk - montaj işleri;
- herekete getiriş we düzediş işleriniň geçirilmegi;
- taslamanyň tabşyrylmasy;
- taslamadan peýdalanylma, önümiň öndürilmegi;
- enjamlaryň reminty we önümçiliginiň kämilleşmesi (ösmegi);
- enjamlaryň sökülüp aýyrylmasy (demontažy) - (taslamanyň ýapylmasy).

Taslamanyň üpjünçiligi boýunça geçirilýän çäreler hem dürli - dürlidirler.

Ýönekeýleşdirme üçin olary üpjünçiligiň görnüşleri boýunça toparlara bölüşdirmek maksada laýykdyr:

- ✓ guramaçylyk;
- ✓ hukuk;
- ✓ kadr (işgär);
- ✓ maliýe (finans);
- ✓ maddy - tehniki;

- ✓ kommersiýa (marketing);
- ✓ maglumat.

Sanalyp geçilen we taslamalary amala aşyrmak prosessinde ýerine ýetirilýän köp sanly agzalman geçilen işler giňişlikde we wagt boýunça özara baglanyşykda bolup geçýärler. Ýöne bu işlerin anyk, kesgitli paýlanylmagy (diýmek taslamanyň ýerine ýetiriliş fazalarynyň we döwürleriniň hem) logiki yzygiderliginde we umuman wagt boýunça mümkin däldir.

Taslama işlenip taýýarlanmasynyň her bir fazasynyň öz maksatlary we wezipeleri bar.

Bazar ykdysadyýeti döň bolan ýurtlarynda olaryň klassifikasiýa dogurlanan mazmunlaryna seredip geçeliň.

Taslamanyň konsepsiýasynyň işlenip taýýarlanylmagy.

Bu etapda (döwürde) taslamanyň ahyrky maksatlary, olary amala aşyryş ýollary kesgitlenilýär. Şonuň bilen birlikde işlenip taýýarlanmaga ykdysady, sosial, syýasy we tehniki faktorlar hasaba alynmasy bilen alternatiw maksatlaryň toplumlarynyň berilme mümkinçiligi göz önüne tutulýar.

Taslamanyň işjeňliginiň (ukyplylygynyň) bahalandyrmasy.

Taslamanyň gysga (ilkinji, önünden) tehniki - ykdysady esaslanmasy geçirilýär. Düzgün boýunça ozalky etapda işlenip taýýarlanylýan bir - iki alternatiwe seredilýär. Bu etapda çäkliligiň şertleri belleniýär anyk maksatlar we çäklenmeler işlenip düzülýär, şeýle hem (obýektler - analoglar boýunça statistika esasynda) önünden taslamanyň nyrrhy kesilýär

(bahalandyrmanyň takyklygy 25 - 40%). Bir alternatiwiň beýlekisinden artykmaçlygynyň (üstünliginiň) esaslanmasy işjeňligiň bahalandyрма etapyň netijesi bolup çykyş edýär.

Taslamanyň meýilleşdirilmesi.

Taslamanyň işjeňligi (ukyplylygyň kesgitlenilenden we onuň amala aşyrylyp başlanmasy barada karardan soňra, ýazuw görnüşinde taslama boýunça "Iş meýilnamasy" düzülmeli.

Meýilnama (plan) eýýäm kesgitli maksatlaryň kompleksini amala aşyrylmagyna alyp baryan düzüm boýunça bellenilen iş döwürleriniň yzygiderligini emele getirýär. Ol kimiň näme etmelidigini, haýsy möhletde we nähili edip etmelidigini görkezýär we zerur bolan ähli çözgütleri öz içine alýar. Meýilnama taslamanyň ähli gatnaşyjylary bilen bilelikdäki işi üçin gural bolýar we bu işleriň doly kalendar grafisini düzmekligiň hem - de olaryň gymmatynyň takyk kesgitlenmesi üçin öňünden döreýän şert bolýar.

Tehniki talaplaryň işlenip taýýarlanylmagy.

Bu döwrüň gidişinde geljekdäki taslamanyň obýektleriniň ekspluatasiýa häsiýetnamalarynyň saýlawy amala aşyrylýar.

Ýer uçastogynyň saýlanylmagy we resmileşdirilmesi.

Bu etapda geodezik we inžener - geologik gözlegler, uçastogynyň inžener üpjünçiligine tehniki şertleriň taýýarlanylmagy we işleri geçirmek rugsat beriji şahadatnamalaryň alynmalary geçirilýär. Bu etapda ekspertleriň topary taslamany amala aşyrmak üçin zerur boljak serisdeleriň göwrümini kesgitleýärler.

Eskiz görnüşindäki projéktirleme.

Bu döwürde taslama boýunça işleriň düzümi tassyklanylýar we taslama - konstruktor işleri baglanýar. Bu fazanyň başynda taslamany işläp taýýarlamaga mümkinçilik berýän materiallar toplanylýar, projéktirlemä esas bolup hyzmat edýän tehniki - ykdysady esaslanmalar tassyklanylýar.

Kontrakt döwri.

Eger taslama boýunça işleriň dowamlylygy tassyklanylsa, kontrakty taýýarlamak üçin we iş projéktirlemesini geçirmekligiň material bolýan, kwalifikasion talaplary düzmeklige girişýärler.

Bu maksat bilen projéktirleme boýunça önünden ýumuşlar taýýarlanylýar. Obýektleri projéktirleme niýeti baradaky bildirişde (deklarasiýada) obýektleriň esasy häsiýetnamalary agzalýar, gurluşyk geçiriljek ýerler we goýulan çäklendirmeler bellenilýär.

Söwdanyň netijeleri esasynda saýlanylan projékt guramasy bilen kontrakt resmileşdirilýär. Kontrakt projéktirleme üçin grafigi we ýumuşlary öz içine alýar. Soňra projéktiň (taslamanyň) ahyrky (gutarnykly) wariantynyň saýlanmasyna we tassyklanmasyna geçýärler. Köplenç müşderi muňa 3-4 hepde alýar, bu barada kontraktda aýdylýar. Bu projéktirlemä ýumuşlar düzülýär.

Potrat kärhanalary we firmalary bilen gatnaşyklaryň saýlanmasy we resmileşdirilmesi projéktiň kontrakt fazasynyň soňky döwri.

Taslamanyň amala aşyrylmasynyň fazasy.

Bu fazany iki sany ýarym faza bölýärler:

- jikme - jik (iş) proýektirleme we tabşyrmalar;
- gurluşyk.

Uly gurluşyk firmalar köp halatlarda bu iki fazalary ýerine ýetirmekligi boýuna alýarlar. Beýlekiler - olaryň biri boýunça ýöriteleşýärlar (spesializirlenýärler).

Bu döwürde puluň has uly mukdary töwegellige (howpa) sezewar bolýar.

Taslamanyň amala aşyrylmasynyň gurluşyk ýarym fazasy:

- ✓ gurluşyk materiallaryň, önümleriniň, konstruksiýalaryň (gurluşlaryň) satyn alynmasyny;
- ✓ işçileri hakyna tutmasyna;
- ✓ gurluşyk enjamlaryň kärendesine alynmasyny;
- ✓ gurluşyk, montaž we göýberiş hem - de düzediş işleriniň ýerine ýetirilmesini;
- ✓ taýýar obýektleri peýdalanylma tabşyryş - kabul edişini ýerine ýetirilmesini göz önüne tutýar.

Taslamanyň ýerine ýetirilme prosessiniň aýratyn etaplarynyň dowamlylygy taslamanyň çylşyrymlylygyna we ýerine ýetiriliş şertlerine baglylykda giň diapozonda (0,5-den 10 ýyla çenli) üýtgäp biler.

1.4. Taslamany dolandyrmak üçin ýoly ony köpbaşgançakly (iýerarhik) bölümlerine we komponentlere bölmeli.

Taslamalary dolandyрма adalgalarynda (terminnlerinde) taslamanyň düzümi (strukturasy) - taslamanyň amala

aşyrylmagy netijesinde alnan enjamlar, işler, hyzmatlar we maglumatlar tarapyndan döredilen (berlen), netijä (önüme) gönükdirilen komponentleriň "agajyny" emele getirýär.

Ýene - de, taslamanyň düzümi - bu onuň elementleriniň arasyndaky baglanyşyklaryň we gatnaşyklaryň guralmasy hem diýilýär.

Gurluşyk taslamalar, düzgün bolşy ýaly, köpbasgançakly (iýerarhik), işlenilme şertlerine görä düzülen - üýtgeýän struktura (düzüme) eýedirler.

Hakyky (real) taslamada ulanyp boljak taslamanyň bölünme strukturasynda (düzüminde) aşakdaky bölümler baglanyşmaly:

1. taslamanyň önüm komponentleri;
2. durmuş (hereket ediş) döwrüniň etaplary;
3. guramaçylyk strukturasyň (düzüminiň) elementleri.

Mundan başga — da taslamanyň düzümlleşdirme prosessi taslamanyň umumy planlaşdyrma prosessiniň we onuň maksatlarynyň kesgitlenmeginiň, şeýle hem taslamanyň jemleýji (düýpli) meýilnamasynyň (planynyň) taýýarlanylmagynyň we jogapkärçilikleriň hem - de wezipeleriň paýlanylmagynyň aýrylmaz bölegi bolýar.

Şeýlelikde, taslamanyň düzümlleşdirilmesiniň esasy wezipelerine aşakdakylar degişli bolýar:

- taslamany dolandyrmak üçin mümkin bolan bloklara bölme;
- taslamanyň dürli elementleri iicin jogapkärçilikleriň peýlanylmagy we gurama strukturasy (resurslar) bilen işleri baglanyşdyrma;

- zerur bolan harajatlaryň, serişdeleriň, wagtyň we maddy resurslaryň takyk kesgitlenilmesi;
- planlaşdyrma üçin, smeta düzmek üçin we çykdaýjylary barlamak üçin ýeke - täk esasyň (bazanyň) döredilmegi;
- hemişe aýdyň aňladyлмаýan umumy maksatlardan, kompaniýanyň bölümleri tarapyndan ýerine ýetirilýän kesgitli meselelere geçilmegi;
- işleriň (potratyň) kompleksini kesgitlemek.

1.5. Taslama käbir alamlara (häsiýetlere) eýedir, bu hakda bilmek maksada laýyklykdyr, sebäbi alamlar taslamanyň ýerine ýetirilmeginiň metodiki dogry guralmasyna ýardam berýär:

- ✓ taslama daşky sreda diýip atlandyrylýan belli bir gurşawda emele gelýär, bolýar we kämilleşýär (öşýär);
- ✓ taslama amala aşyrylma we ösme prosessiniň dowamynda üýtgemän galmaýar, onda täze elementler (obyektler) dorap ýa - da onuň düzümindäki käbir elementler aýrylyp bilerler;
- ✓ her bir sistema ýaly, taslama elementlere bölünip bilýär, bu ýagdaýda tapawutlandyrylýan elementleriň arasynda belli bir baglanyşyklar saklanylmaly.

Taslama emele gelýän we kämilleşýän iş çäginin aslyýetinde "taslama" we "daşky sreda" bölünmesi belli bir derejede şertlidir. Onuň sebäbi:

1. taslama berk, durnukly döreme bolmaýar; onuň elementleriniň käbiri amala aşyrylma prosesinde daşky sredadan taslamanyň düzümine we tersine geçip öz ýerini üýtgedip bilýär;
2. taslamanyň käbir elementlerini onun düzüminde we ondan daşda ulanyp bolýar. Belli bir (konkret) taslamanyň amala aşyrylmasynyň üstünde işleýän we şol bir wagtyň özünde başga - da meseleleri çözmeklige (hususan, başga

bir taslamany ýerine ýetirmeklige) gatnaşýan specialistler muňa bolup bilerler.

Taslamanyň we onuň gyrşawynyň shema boýunça suratlandyrylmasy aşakdaky suratda berlen:

Anyk taslamanyň amala aşyrylmasyna gatnaşýan ýönekeý işgär, köplenç, özüniň ýa - da işleýän obýektiniň taslamanyň içinde ýa - da onuň daşynda ýerleşýänligine perwaýsyz garaýar. Oňa nähili işi ýerine ýetirýändigini we nähili sylag aljakdygy has ähmiýetli bolýar. Başga gep - taslamanyň jogapkär ýerine ýetirijileri we taslama gatnaşýan guramalarynyň ýolbaşçylary. Olar üçin bu soragyň aýdyň düşünilmegi taslamanyň amala aşyrylmasy boýunça üstünlikli işe ýardam edýän faktorlaryň biridir.

Aşakdaky suratda taslama we onuň gurşawy barada has giňeldilen düşüňje berlen:

Ozalky suratdaky ýaly bu ýerde hem taslama bilen daşky sredanyň arasynda geçiş zona görkezilen, onuň üsti bilen olaryň arasynda nähili hem bolsa bir usul bilen taslamanyň amala aşyrylma işine gatnaşýan elementleriň baglanyşylmagy we ýerini üýtgemesi bolup geçýär.

1.6. Taslama gatnaşyjylar.

Taslama gatnaşyjylar - taslama düzüminiň (strukturasynyň) esasy elementleridir, sebäbi hut şolar taslama baradaky pikirini (hyýalyň) amala aşyrylmasy üçin edýärler.

Taslamanyň görnüşine baglylykda onuň ýerine ýetiriliş prosessine bir guramadan on gurama çenli gatnaşyp bilerler. Olaryň her biriniň öz wezipesi, taslama gatnaşyş derejesi we onuň ykbaly üçin jogapkärçiliginiň derejesi (çägi) bolýar.

Şunuñ bilen birlikde bu guramalaryň baryşyny (hemmesini) ýerine ýetirýän wezipelerine baglylykda taslama gatnaşyjylarynyň has kesgitli toparlaryna (kategoriýalaryna) birleşdiýärler.

Şeýlelikde - islendik taslamanyň esasy gatnaşyjylary kimler?

Esasy gatnaşyjy Müşderi - taslamanyň netijeleriniň geljekdäki eýesi we peýdalanyjysy.

Müşderi hökmünde fiziki we hukuk şahslar çykyş edip bilerler.

Müşderi bolup - bir gurama, şeýle hem taslamany amala aşyrmak we onuň netijelerini ulanmak üçin öz güýçlerini, bähbitlerini we kapitallaryny birleşdiren birnäçe gurama çykyş edip biler.

Inwestorlar, şeýle hem inwestision taslamany amala aşyrmaklyga inwestorlar tarapyndan hukuk berlen beýleki fiziki we ýuridiki (hukuk) şahslar hem Müşderi bolup bilerler.

Taslama serişde göýberýän tarap bolan Inwestor - wajyp ähmiýete eýe. Käwagt onuň müşderi bilen bir şahsdygyna düşünmek zerur. Eger Inwestor we Müşderi bir şahs bolmasa, inwestor bilen müşderi şertnama baglaşýarlar. Inwestor kontraktlaryň ýerine ýetirilmesini barlaýar we taslamanyň beýleki gatnaşyjylary bilen hasaplaşyklary amala aşyrýar (geçirýär).

Daşary ýurtlarda bu wezipäni Arhitektör we Inžener ýerine ýetirýärler.

Arhitektör - bu taslama - smeta dokumentlerini (resminamalaryny), spesifikasiýalary, söwda geçirilmä bolan

talaplary döretme boýunça, hat - da taslamany umumy dolandyрма boýunça işleri ýerine ýetirmek üçin gerekli görnüşde resmileşdirilen lisenziýanyň esasynda professional hukukly şahs ýa - da guramadyr.

Inžener - bu injiniring ýagny, önümçilik prosessi we taslamanyň önümi ýerleşdirilme prosessi bilen baglanyşykly hyzmatlaryň kompleksi bilen mesgullanmak üçin lisenziýasy bolen şahs ýa - da guramadyr. Injiniring işiň öz içine - işiň planlaşdyrylma, inzener proýektirleme, peýdalanmak üçin tabşyrylmadan soňky synag barlagynyň fazalaryny öz içine alýar.

Taslamanyň maddy - tehniki taýdan üpjünçiligi (satyn alynma we tabşyрма) bilen meşgullanýan kärhanalary birleşdirýän guramalara üpjün ediji (ýa - da Baş üpjün ediji) diýip atlandyrylarlar.

Potratçy (Baş Potratçy, Kömekçi Potratçy) - kontrakta laýyklykda işleriň ýerine ýetirilmesiniň jogapkärçiligini alyp barýan hukuk (ýuridiki) şahsdyr.

Şunuň bilen taslama gatnaşyjylarynyň Watanymyzyň specialistleri üçin adaty bolan topary tamamlanýar.

Emma, bazar ykdysadyýetiniň hakykaty we "Taslalalary dolandyрма dünýäsiniň" adatlary, taslamanyň käbir beýleki gatnaşyjylary barada aýdyp geçmegi mejbur edýär.

Birinji nobatda bu taslamanyň amala aşyrylmasy bilen baglanyşykly ähli soraglar boýunça taslamanyň beýleki gatnaşyjylaryna konsultasiýa (maslahat) hyzmatlaryny edip, kontrakt şertleri esasynda ulanylýan firmalar we specialistlerdir, olary umumylaşdyryp Konsultant diýip atlandyrylarlar.

Taslamany amala aşyrmaklykda esasy ýeri (Günbatarda Taslama - menedjer ýa - da taslamanyň Menedjeri adalgasynda ulanylýan) Taslamanyň Ýolbaşçysy eýeleýär. Bu müşderi (ýa - da investor, ýa - da taslamanyň beýleki gatnajysy bolup biler) tarapyndan planlaşdyrma, barlag we taslama gatnaşyjylarynyň işlerini sazlaşdyrma ýaly taslama boýunça işlere ýolbaşçylyk hukugy bilen ygtyýarlanan ýuridiki (hukuk) şahsdyr. Taslama ýolbaşçysynyň (taslamanyň menedjeriniň) hukuklarynyň aýdyň düzümi müşderi bilen kontraktda kesgitlenilýär.

Taslama Ýolbaşçysynyň (menedjeriniň) ýolbaşçylygy astynda taslama hereket edýän döwründe onuň maksatlarynyň effektiv (netijeli) amala aşyrylmasy üçin emele getirilýän spesifik (aýratyn) guramaçylyk struktura (düzüm) bolan Taslama Komandasy (topary) hereket edýär. Taslama toparynyň düzümi we wezipeleri taslamanyň gerimine, çylşyrymlylygyna we beýleki häsiýetnamalaryna baglydyr.

Taslamada ulanylýan lisenziýalaryň we "nou - hau" - nyň eýesi, ýuridiki (hukuk) ýa - da fiziki şahs bolýan Lisenziýary (lisenzirçini) hem agzap geçmelidir. Lisenziar (köplenç kommersiýa şertlerinde) taslama zerur bolan ylmy - tehniki üstünlikleri ulanmaga hukuk berýär.

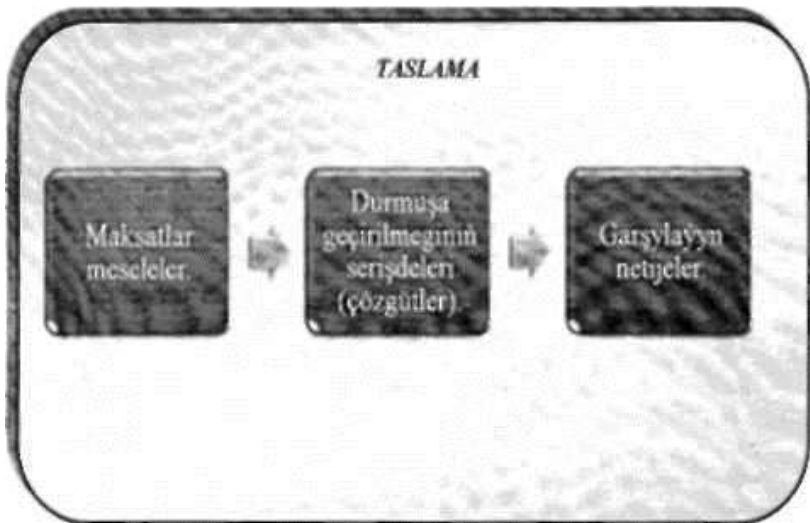
Esasy Taslama gatnaşyjylarynyň wezipelerini gözden geçirmegi tamamlamak bilen taslamany pul bilen üpjün edýän esasy investorlaryň biri bolan Bankyň möhüm ähmiýetini belläp geçeliň.

Taslamany üznüksiz pul serişdeleri bilen üpjün etmek, şeýle hem eger müşderide zerur bolan serişdeler bolmasa, kömekçi potratçylar bilen hasaplaşmak giň baş potratçyny kreditleme (pul karz berme) bankyň borçlaryna (wezipesine) girýär.

II BAP. Taslamanyň başky fazasy.

- 1.1. Taslamanyň konsepsiýasyny işläp taýýarlamak.
- 1.2. Taslama analiziniň düzümi.
- 1.3. Maliýe taslamasynyň netijeliligine baha berlişi.
- 1.4. Taslama analiziniň strukturasy.
- 1.5. Maliýe goýumlarynyň tehniki ykdysady analizi.
- 1.6. Biznes plany.

Shema 1.



Taslamalary inwestision çözümleriniň emele gelişine baha bermek üçin ilkinji nobatda "taslama" düşenjisiniň öz içine alýan düzüjilerine üns bermeli. ***Ilkinji nobatda taslamanyň konsepsiýa görnüşinde emele gelmeginiň sebäpleri:***

- Kanagatlandyrmak islegler;
- Artykmaçlyk edýän serişdeler (ulanylman duran);
- Telekeçileriň (işewürleriň) öňe sürýän başlangyçlary;
- Inwestorlaryň bähbitleri.

Konsepsiyanyň kabul edilmezliginiň esasy sebäpleri:

- Ýeterlikli bolmadyk islegler ýagdaýynda taslamanyň netijesinde öndüriljek önümleriň artykmaçlygynyň ýeterlikli bolmadyk ýagdaýynda (bäsdeşleri bilen deneşdireniňde);
- Taslamanyň gymmatynyň has ýokary bolan ýagdaýynda (esaslanndyrylmadyk) diňe maddy taýdan bolman sosial (durmuş), daş gurşawa ýetirjek zyýanyň ýokary bolan ýagdaýynda;
- Buýryjylar tarapyndan zerur bolan kepilleriň bolmadyk ýagdaýynda (ýa-da döwlet tarapyndan)
- Ýokary derejede şowsyzlyklar ýagdaýynda näbellilikler;
- Çig mallarynyň ýokary gymmaty.

Taslamanyň konsepsiýa hökümünde esasy seljirilýän häsiýetnamalar:

- Alternatiw çözgütleriň tehniki taýdan esaslandyrylmagv
- Taslamanyň netijesinde garaşylýan önümlere bolan islegler,
- Taslamanyň dowamlylygy şol sanda investision bazalar (ädimler).
- Taslamanyň netijesinde alynjak önümleriň (ediljek hyzmatlarynyň) esas düzüji, dowam edýän we çaklaýan nyrlary.
- Taslamanyň netijesinde alynýan önümleriň eksport mümkinçilikleri.
- Taslamanyň çylşyrymlylyk derejesi.
- Başlanngyç çözgüt resminamalar.
- Taslamanyň amala aşyrylýan ýerinde (ýaýlymlarynda) investision (maýa goýum) işjeňligi.
- Taslamanyň harajatlary we alynjak netijeleriň gatnaşygy.

Taslamanyň konsepsiýa höküminde geçmegi üçin zerur bolan:

- ☐ Tehnologi taýdan amala aşyrylmak mümkinçilikleri;
- ☐ Uzak möhletli hereket ediş (ömr) ukuplygy;
- ☐ Ykdysady (maliýe) netijeligi;
- ☐ Syýasy, durmuş we ykdysady ukyplyk;
- ☐ Guramaçylyk we administratiw üpjünç iligi (mümkinçilikleri).

1.2. Inwestision çözgütleriň dogry kabul edilmegi üçin taslama seljermesi geçirilýär. Taslama seljermesiniň esasy maksady taslamanyň netijelerine baha bermek. Munuň üçin biz aşakdaky deňlemäni ulanýarys.

***Taslamanyň Taslamanyň
Taslamanyň netijesinde
gymmatlygy = netijesinde ykdysady - edilyän
harajatlaryň
(netijeleri) bähbitleriň üýtgemesi ýetirýän
täsiiri***

Taslamany herekete getirmeli taraplaryň geçirýän seljermeli:

- Tehniki seljermesi;
- Maliýe seljermesi;
- Täjirçilik seljermesi;
- Ekologiýa seljermesi;
- Guramaçylyk;
- Durmuş taýdan seljerme;
- Ykdysady.

Maliýe seljermesi – harajatlaryň we netijeleriň seljermesi (aýratyn firmalaryň kompaniýalary).

Ykdysady seljermesi – netijeleri jemgyýetiň nukdaý bahalarynyň.

Ekologiýa we durmuş taýdan seljermesi – ilkinji nobatda jemgyýetçilik tarapyndan baha berilýär hem-de daş gurşawy goramak boýunça garaşsyz ekspertler tarapyndan geçirilýär.

Taslamanyň saýlanyp alynmagy ýokardaky görkezilen seljermeleriň netijesinde bagly bolup durýar. Ýene bir wajyp tarap bu taslamalaryň netijeligini onuň durmuş döwrünüň (sikişli) bütin dowamynda seljermegi bilen baglydyr. Bu çemeleşme alynyan netijeleriniň diňe bir wagtyň içinde däl-de dowamly bolmagy hasaba almaga esas döredýär.

1.3. Taslamalarynyň getirjek netijeleriniň wagtyň dowamynda deňşdirilmegi bilen baglydyr.

Göýberilýän pul serişdeleriň wagtyň dowamynda gymmatynyň ütgemegi aşakdaky şertler bilen kesgillenilýär:

- ☉ Hümmetsizlenmek (inflýasiýa);
- ☉ Prosent görnüşlerinde almaly girdeýjileri (alternasiwa hökümünde);
- ☉ Şowsyzlyk (egerde bürüjler ýa-da karz alyjylar öz borçnamalaryny ýerine ýetirmedik ýagdaýynda).

Şonuň üçin taslama seljermesinde taslamanyň dowam edýän harajatlarynyň ýokardaky agzalan şertleriniň ütgemeleriniň baglaşdyrylmagy ulanylýar (diskontlemek usuly). Usulyň ulanmagynyň netijesiniň göýberilýän serişdeleriniň geljeki gymmatyny hem-de geljeki alynjak serişdeleriň häzirki gymmatyny hasaplamaga mümkinçilik döreýär.

1.4. Inwesitision taslamalaryň ykdysady netijeliliginiň görkezijileri

1. Arassa diskont girdejisi

$$Y = CDD = \sum_{t=0}^T (R_t - Z_t) \frac{1}{(1+E)^t}, \text{ nirede}$$

R_t – hasaplamanyň t ädimimde alynýan netijeler;

Z_t – şol ädimde edilýän harajatlar;

T – hasaplama geçirilýän dowamlylygy (ädimiň berlgisine deňdir, taslamanyň ýapylyşynda).

$Y = (R_t - Z_t) - t$ ädiminde alynýan netije.

E – diskontyň hemişelik kadasy

$$CDD = \sum_{t=0}^T (R_t - Z_t) \frac{1}{(1+E)^t} - K;$$

K – diskontlanan düýpli goýumlarynyň jemi.

2. Girdejililigiň indeksi: görkezilen girdejileriň goýulan düýpli goýumlaryna gatnaşygy.

$$ID = \frac{1}{K} \sum_{t=0}^T (R_t - Z_t) \frac{1}{(1+E)^t};$$

ID - indeksi CDD bilen bagly $CDD > 0$, $ID > 1$. Eger-de, $ID > 1$, köp bolsa taslama netijeli, $ID < 1$ - netijesiz taslama.

3. Girdejiligiň içki kadasy.

Göýberilen düýpli goýumlaryň alynan netijelere deňligini görkezýär.

$$WND = \sum_{t=0}^T \frac{Rt - Zt^t}{(1 + EWN)^t} = \sum_{t=0}^T \frac{Kt}{1 + EWN^t};$$

4. Özüni ödeýiş möhleti.

Edilen harajatlaryň üstüni ýapylmagynyň möhleti, diskontirlemeginiň esasynda hasaplanýar.

Diskontirlemeginiň mysaly

Diskont kadasy -10%, 1 manada goýulan

A. Serişdeleriň geljekki gymmady

Tablisa 1.

<i>Inwestirlenýän serişdeleriň "işleýiş" wagty</i>	<i>Inwestisiya</i>	<i>Diskont koeffisiýenti</i>	<i>Inwestisiýalaryň geljekki girgejililigi</i>
-	1	$1 \cdot 10^0$	1 man=1man* $1 \cdot 10^0$
1	1	$1 \cdot 10^1$	1,1man=1man* $1 \cdot 10^1$
2	1	$1 \cdot 10^2$	1,21man=1man* $1 \cdot 10^2$
3	1	$1 \cdot 10^3$	1,33man=1man* $1 \cdot 10^3$
4	1	$1 \cdot 10^5$	1,61man=1man* $1 \cdot 10^5$
5	1	$1 \cdot 10^{10}$	2,59man=1man* $1 \cdot 10^{10}$

B. Geljekki girdejileriň şu günki gymmaty, diskont

kadasy = 10%

1 manadyň yzyna gaýtarylyşy

Tablisa 2.

<i>Inwestisiýalaryň gaýtarylyşy, ýyl</i>	<i>Bergi, man.</i>	<i>Diskont koeffisiýenti</i>	<i>Üzülýän bergileriň dowam edýän gymmaty</i>
Şu gün	1	$1 \cdot 10^0$	1man=1/1* $1 \cdot 10^0$
1	1	$1 \cdot 10^1$	0,91man=1/1* $1 \cdot 10^1$
2	1	$1 \cdot 10^2$	0,83man=1/1* $1 \cdot 10^2$
3	1	$1 \cdot 10^3$	0,75man=1/1* $1 \cdot 10^3$
4	1	$1 \cdot 10^5$	0,65man=1/1* $1 \cdot 10^5$
5	1	$1 \cdot 10^{10}$	0,39man=1/1* $1 \cdot 10^{10}$

Taslamalaryň saýlawyny geçirmek
Diskont kadasy WND=0,2 mln.man.

Tablisa 3.

<i>Taslamalar</i>	<i>1 ýyl</i>	<i>2 ýyl</i>	<i>3 ýyl</i>
A. Taslama	30	15	5
B. Taslama	5	20	30

A. Taslama boýunça diskont harajatlar (mln. man.)

Tablisa 4.

<i>Ýyllar</i>	<i>Harajatlar</i>	<i>Diskontyň indeksi</i>	<i>Getirilen harajatlar</i>
1	30	0,83	25,00
2	15	0,69	10,42
3	5	0,58	2,89
Jemi	-	-	38,31

B. Taslama boýunça diskont harajatlar (mln.man)

Tablisa 5.

<i>Ýyllar</i>	<i>Harajatlar</i>	<i>Diskontyň indeksi</i>	<i>Getirilen harajatlar</i>
1	5	0,83	4,17
2	20	0,69	13,89
3	30	0,58	17,36

B taslamany saýlaýarys, getirilen harajatlar 2,89 mln.manat pesligi sebäpli.

1.6. İşewür meýilnamanyň düzümi we mazmuny.

1. İşewür meýilnamanyň baş sahypasy we mazmuny:

- ✓ Meýilnamanyň ady.
- ✓ Taýýarlanan wagty.
- ✓ Meýilnamany taýýarlan adam, kärhananyň doly ady, salgysy, telekeçiniň ady we öý telefony.
- ✓ Meýilnama kim üçin taýýarlanan.

Meýilnamanyň mazmunynda onuň hemme bölümleri we bölümçeleri takyk görkezilmeli.

2. Gysgajyk netije.

Işewür meýilnama doly düzülensoň gysgajyk netije ýazylýar.

Gysgajyk netije üç bölekden ybarat bolmaly:

- ✓ Giriş öz içine meýilnamanyň gysgajyk esasyňy we maksatlaryny alýar.
 - ✓ Esasy mazmuny: meýilnamanyň esasy düzüjileriniň, bölekleriniň gysgajyk beýany.
 - ✓ Talabyň çaklamasy, taslamanyň bahasy, maliýe serişdeleriň çeşmeleri we şoňa meňzeş.
3. Jemleme: telekeçiniň geljekdäki üstünliginiň sebäpleri, telekeçiniň iş alyp barşynyň esasy usullarynyň gysgajyk beýany.

Gysgajyk netije 3-4 sahypada ýerleşmeli hem şol sahypalarda işewür meýilnamanyň esasy düzümi hökman görkezilmeli.

Kärhananyň işewürliginiň taryhy.

Bu bölek eger-de kärhana öňdenem bar bolsa hem ösüşiniň belli bir ýolyny geçen bolsa düzülýär.

Bu bölekde: kärhananyň döran wagty, onuň ösüşiniň esasy tapgyrlary, jemgyýete hödürleýän harytlary we hyzmatlary görkezilmeli.

Kärhananyň özüniň önünde goýan maksatlaryny onuň işewürliginiň netijeleri, ýeten üstünlikleri bilen san görkezijilerde baglanyşdyryp görkezmeli.

Harytlaryň, hyzmatlaryň sanawy.

Kärhananyň jemgyýetde hödürleýän harydynyň, hyzmadynyň sanawy, beýany jikme-jik işewür meýilnamada bolmaly.

Harytlaryň, hyzmatlaryň häsiýetlendiriji aşakdaky sanawdan ybarat:

- Haryt barada takyk beýan we onuň ulanylşynyň usullary.

- Harydyň ulanlyşynyň meýli tendensiýa (barada şol harydyňa talap azalarmy, köpelermi, onuň ulanylşynyň täze usullary döwürmi?)
- Bäsdeş kärhana şoňa meňzeş nähili harytlary, hyzmatlary jemgiýete hödürleýär.
- Harydyň goragynyň derejesi, başga söz bilen aýdanyňda telekeçide şol haryda resmileşdirilen söwda belgisi, patentini barmy?

Hem-de harydyň beýanynda onuň himiki, fiziki, mehaniki häsiýetleri daşky gutusynyň görki görkezilmeli. Başga söz bilen aýdanyňda näme üçin şol harydy alyjy saýlap almalydygyny oňa düşündirmek gerek.

Önümçilik meýilnamasy.

Önümçilik meýilnamada, onuň tehniki beýany önümçiligiň çykdaýjylarynyň ykdysady hasaplamalary bolmaly. Şeýle hem bu meýilnamada şu soraglara jogaplar bolmaly:

- ✓ Önümçiligiň we tehnologiýanyň esasy usullary nähili bolmaly?
- ✓ Önümçilik işleriniň umumy düzümi?
- ✓ Zerur bolan maddy serişdeler kärhananyň üpjün edijileriniň atlary we salgysy?
- ✓ Taňkydy ýagdaýlar ýüze çykarlanmy? Kärhananyň üpjün edijilere, önümçilige sarp edilýän wagtda taňkydy ýagdaý diýip bolar.
- ✓ Önümçiligi gurnamak üçin nähili kuwwatlyklar zerur bolar? Kärhanada işe girizilen kuwwatlyklar barmy? Kuwwatlyklaryň giňeldilmeginiň meýilnamalary? Kuwwatlyklary giňeltmek üçin sarp edilýän maliýe serişdeleri we wagty.
- ✓ Sarp ediljek maliýe serişdeleriniň düzümi.
- ✓ Önümçilik işleri amala aşyrylanda garaşylmadyk ýagdaýlaryň gabat gelişi.
- ✓ Hiliň gözegçiligi amala aşyrylyşy.

- ✓ Bar bolan enjamlaryň sanawy we beýany. Gerek bolan enjamlaryň saýlap alnyşy.
- ✓ Önümçiligiň ýerleşýän ýeri. Ýerleşýän ýerine bagly önümçilige edilýän talaplar.
- ✓ Önümçiligi başlamak üçin iş güýjiniň ýagdaýy. Önümçilikde ulanyljak enjamlara işçileriň kwalifikasiýasy gabat gelýärmä.

Marketing meýilnama.

Işewür meýilnamada marketing böleginiň zerur bolan ýagdaýlary:

- Kärhananyň strategiýasyny, esasy maksatlaryny, çözmeli meselelerini telekeçä takyk oňmana kömek berýär.
- Maýadarlar üçin bazardaky ýagdaýlary öňünden görmäge kömek berýär.
- Kärhananyň marketing böleginiň işgärleri harydynyň bazaryny döretmek üçin meýilnamany baş resminama diýip ulanýarlar.

Marketing meýilnama şu aşakdaky soraglara jogap bermeli:

- ✓ Alyjylaryň esasy häsiýetleri nähili?
- ✓ Hödürlenýän haryt bilen kärhana öz bäsdeş kärhanalaryndan üstün çykmaga taýynmy?
- ✓ Kärhananyň hödürleýän harydyna baha bermek usuly. Kärhana saýlap alan bahasyndan nähilli arassa girdeýji alyp biler? Alyjylar üçin ýeňillik göz önüne tutularmy?
- ✓ Harydy satylmagyň haýsy ýollary ulanylýar?
- ✓ Öz harydyň netijeli satylmak üçin kärhanada nähili çäre görüler?
- ✓ Haryt satylandan soň hyzmat nähili gurnalar.

Guramaçylyk meýilnama.

Guramaçylyk meýilnama kärhanada wezipe we jogapkärçilik paýlansyny, hem-de kärhananyň guramaçylyk düzümini öz içine alýar.

Guramaçylyk meýilnamanyň düzülmegine şu aşakdaky soraglar sebäpkär bolup biler, ýagny:

- Kärhana nähili eýeçilik görnüşde?

- Kärhananyň esasy paýdarlary kim?
- Egerde kärhana paýdarlar jemgyýeti bolsa onda paýnamalaryň näçesi we onuň nähili görnüşleri ulanylyşyga göýberlen hem gelejekde göýberiljegi?
- Girdeýjiniň paýlanşynyň düzgüni.
- Kärhananyň direktorlarynyň geňeşiniň agzalarynyň düzümi.
- Gündeki kärhananyň dolanşygynda onuň direktorlarynyň geňeşiniň tutýan orny.
- Kärhananyň dolandyryjylaryň arasynda jogapkärçiligiň paýlanylyşy.
- Menedjerler bilen kärhana arasyndaky şertnamalaryň esasy häsiýetleri.
- Kärhananyň guramaçylyk düzümi we onuň bölümçeleriniň arasynda baglanşykly işlemegiň usuly.

Maliýe meýilnama.

Maliýe meýilnama öz içine kärhananyň balansyny, girdeýjileriň we çykdaýjylaryň meýilnamalaryny, nagt puluň dolanşygynyň çaklamasyny alýar.

Maliýe serişdeleriň çeşmeleri barada soraglaryň düzümi:

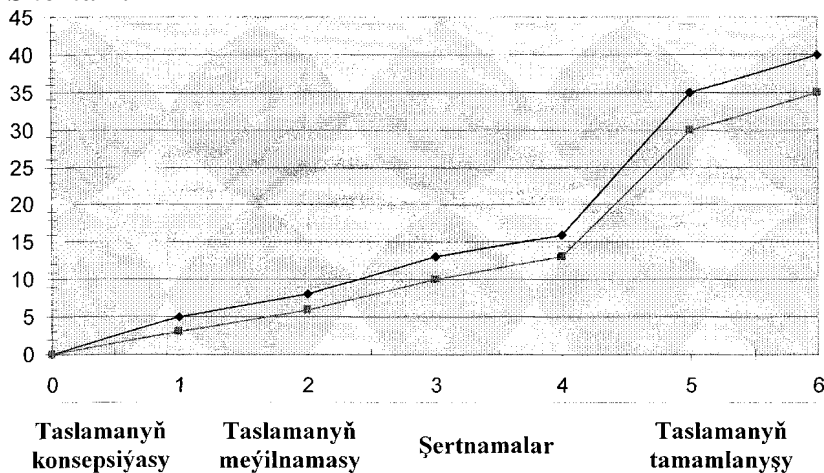
- ✓ Maliýeleşdirmegiň sistemasy we onuň gurallary.
- ✓ Karzy üzmek üçin esasy tölegler.
- ✓ Güwänamalar we girew goýumlar (zalog)
- ✓ Maliýe görkezijiler
- ✓ Kärhananyň algydarlarynyň sany (eger olar bar bolsa) we olaryň geçirýän tölegleriniň möçberi hem wagty.
- ✓ Işi maliýe serişdeler bilen üpjün etmeginiň usullarynyň üsti bilen gazanyp bolýan salgyt ýenillikler.

Pul serişdeleriniň harçlanylyşynyň meýilnamasy.

Tablisa 6.

Serişdeler	Ölçeğ birlihi	Taslamanyň tamamlayyş tapgyrynda serişdeleriniň harçlanylyşy (ösdürilýän jemler boýunça)						
		Tasla- manyň konsepsi- ýanyň	TYE	Tasla- manyň meýil- namasy.	PSD	Şertnama- lar.	Gurluşyk	Taslamanyň tamamla- nylyşy.
Pul görnüşinde.	Mln. man.	0,5	1,5	3	6	10	26	30
Şowsuzlyk bilen.	Mln. man.	0,65	1,95	3,9	7,8	13	33,8	39
Wagt görnüşinde.	Aý.	3	7	9	12	18	42	44
Şowsuzlyk bilen.	Aý.	4,5	10,5	13,5	18	27	63	66

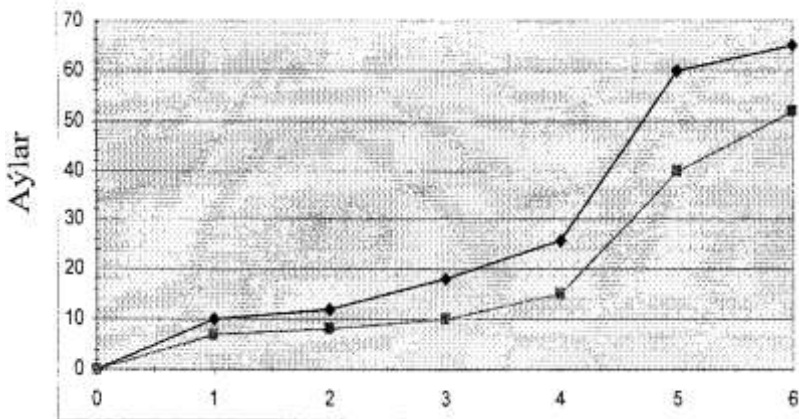
Shema 2.



**Gök - Şowsyzlyksyz.
Gyzyl - Şowsyzlyk bilen.**

Taslamanyň wagt çyzgydy.

Shema 3.



**Taslamanyň
konsepsiýasy**

Gök - Şowsyzlyksyz.

Gyzy - Şowsyzlyk bilen.

III BAP. Töwekgelçiligi dolandyrys.

1.1. Esasy manysy.

1.2. Töwekgelçiligiň analiziniň metodlary.

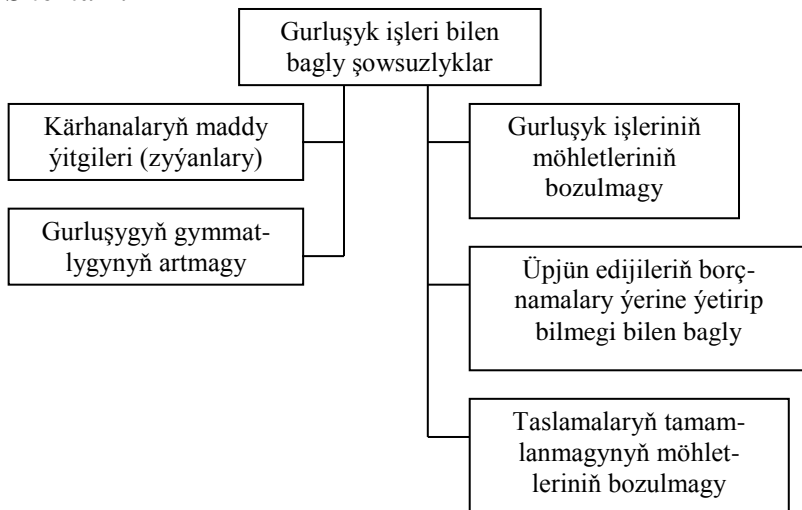
1.3. Töwekgelçiligi azaltmagyň metodlary.

1.4. Töwekgelçiligiň analizi boýunça işleri guramak.

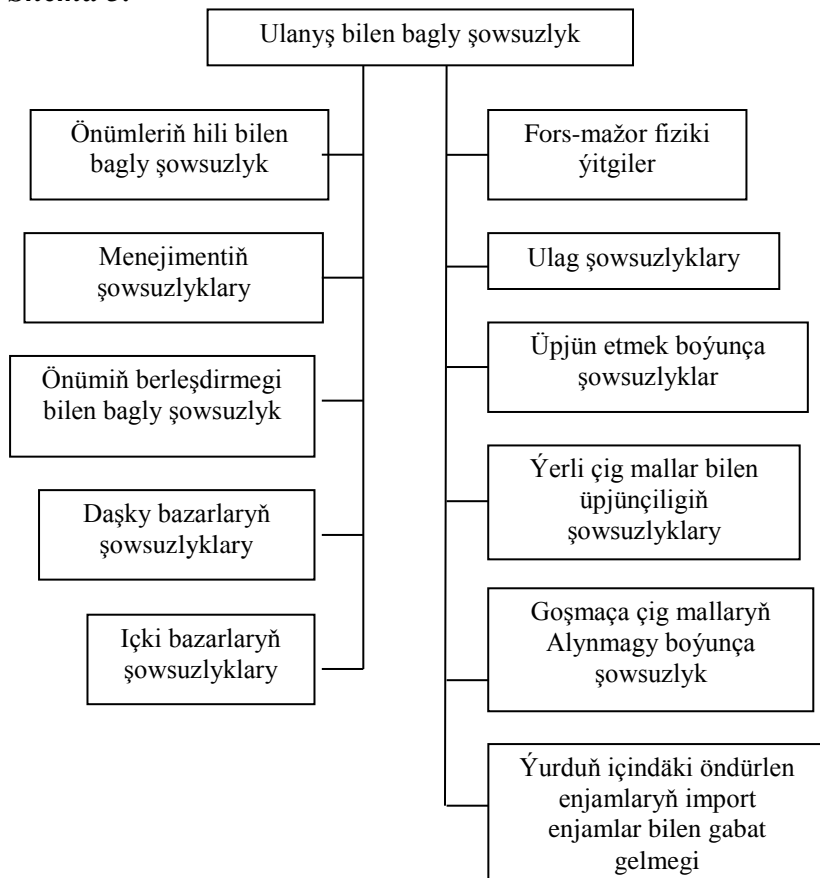
1.1. Taslamalar boýunça şowsuzlyklaryň önüni almagy olaryň ýitgisiz bolmagy ähli taslamalar gatnaşyjylaryň bähbitlerine baglydyr. Taslama gatnaşyjylaryň öz arasynda garalýan ylalaşyklara barada şowsuzlyk paýlanylýar. Şowsuzlyklaryň paýlanylmagy ýerine ýetirýän işleriň häsiýetlerine baglylykda toparlara bölünýärler:

1. Gurluşyk (degalary bina etmek we ulanylmaga bermek) boýunça ýüze çykýan şowsuzlyklar;
2. Taslamaň ulanylmaga berilmegi we durmşa geçirilmegi bilen bagly şowsuzlyklar.

Shema 4.



Shema 5.



Taslamanyň şowsuzlyga ugramasyna mümkinçilik berilmezligi ýa - da iň bolmanda özi üçin ýitgisiz bolmagy ähli taslama gatnaşyjylarynyň bähbidine laýyk. Şunuň bilen birlikde olaryň her birinde hem taslamanyň şowly netijesine bolan ynamlylyk ýokdur, bolup hem bilmez - islendik hakykyk işiň töwekgelçiligi, howpy bolýar.

Mümkin bolan ýalňyşlyklardan ýitgileri, peseltmek we бүтін taslamanyň şowsuzlygyndan gutulmak üçin taslamalary

dolandyrma metodologiýasy taslamanyň ähli faza döwürlerinde näbelligiň sebäplerini hasaba almaklygy ýardam edýän ýörite işleri göz önünde tutýar. Töwekgelligiň görnüşini we ähmiýetini bilip, taslamanyň netijeliligine olaryň otrisatel täsirini peseldip bolýar. Diýmek, olaryň önüni almaklyga hakyky mümkinçilik döreýär.

Bu mowzugy öwrenip siz:

- töwekgelligi ýüze çykaryp;
- olaryň potensial howpuny kesgitläp;
- taslamanyň durmuş döwrüniň her bir fazasyndaky töwekgelligiň we näbelliligiň peselmesiniň usullaryny tapyp;
- taslama boýunça towekgelligi dolandyrma üçin işi gurap bilersiňiz.

Esasy düşüňjeler we kesgitlemeler. Näbelli töwekgellilik.

Näbelli diýlende taslamanyň amala aşyrylma şerteri hakynda şol sanda olar bilen bagly çykdaýjylar we netijeler hakynda maglumatlaryň doly ýa - da anyk dälligi düşünilýär.

Taslamanyň amala aşyrylmasynda oňaýsyz ýagdaýlaryň we netijeleriň emele gelip biljek mümkinçiligi bilen baglanyşykly näbellilik - töwekgellilik düşüňjesi bilen häsiýetlendirilýär. Eger taslamany amala aşyrylmasynyň dürliligi mümkin bolsa, howplylygyň we näbelliligiň sebäpleri netijeliligiň hasaplaşyklarynda göz önüne tutulmaly.

Töwekgelliligiň sebäpleri.

Taslamalar bahalandyrylanda näbellilikleriň we investision töwekgellikleriň görnüşleriniň has ähmiýetlileri aşakda berlen:

- ✓ ykdysadyýet kanunlarynyň hemişelik däldigi we häzirki ykdysady ýagdaýlar;
- ✓ girdeýjiniň peýdalanylmasyň we investirleme şertleri bilen baglanyşykly howplulyk;
- ✓ daşky - ykdysady töwekgellilik;
- ✓ syýasy ýagdaýlaryň näbelliligi, amatsyz sosial - ykdysady görkezijileriň hem - de täze tehnika we tehnologiýa parametrlerindäki töwekgellilik;
- ✓ bazar şertleriniň, nyrhyň, walýuta hümediniň we ş.m. üýtgäp durmaklygy;
- ✓ tebigy - howa şertleriniň näbelliligi, tebigy betbagtçylyklarynyň mümkinçiligi;
- ✓ önümçilik - tehnologik howpy;
- ✓ maksatlaryň, bähbitleriň we gatnaşyjylaryň hereketiniň näbelliligi;
- ✓ gatnaşygy - kärhanalarynyň iş bilen baglanyşykly abraýy we maliýe ýagdaýy barada maglumatlaryň doly däldigi ýa - da anyl däldigi.

1.2. Taslama boýunça töwekgelçilikler aşakdaky faktorlar boýunça häsiýetlendirilýär:

- taslama oňaýsyz täsir edýän ýagdaýynda;
- oňaýsyz ýagdaýlaryň ýüze çykmagynyň ähtimallyk derejesi;
- oňaýsyz ýagdaýlaryň netijesinde ýüze çykýan ýitgileriň bahalandyrylmagy.

Ädimleriň yzygiderliligi aşakdakyladan ybarat:

- garaşylýan netijeler çaklanylýar A_k , $k=1,2,\dots,n$;
- her bir garaşylan netijä gabat gelýän ähtimallyk bellenilýär;
- ölçegler (kriteriýalar) saýlanylýar (mysal üçin, girdeýjiniň matematiki çaklanylyşy);
- saýlap alynan çözgütleri kanagatlandyryýan wariýant alynýar.

**Taslama boýunça meýilleşdirilýän girdejiniň we
ähtimallyklaryň paýlanyşy**

Tablisa 7.

A Taslama		B Taslama	
3000	0.10	2000	0.10
3500	0.20	3000	0.20
4000	0.40	4000	0.35
4500	0.20	5000	0.25
5000	0.10	8000	0.10

Göz önünde tutulýan taslamalar boýunça girdejiniň matematik çaklamasynyň möçberi:

$$m_A = 0.10 * 3000 + \dots = 0.10 * 5000 = 4000$$

$$m_B = 0.10 * 2000 + \dots = 0.10 * 8000 = 4250$$

B-taslama has amatly bolýar, ýöne bu taslama boýunça töwekgelçilikler hem ýokary bolýar. Töwekgelçiligiň ýokary bolmagy B taslama boýunça wariýasyýanyň artyklygy bilen düşindirilýär:

$$A\text{-taslama boýunça } 5000 - 3000 = 2000$$

$$B\text{-taslama boýunça } 8000 - 2000 = 6000$$

Taslama dolandyryjylary tarapyndan çözügüt Kabul etmek üçin aşakdaky tablisýa düzülýär:

Tablisa 8.

Taslama	Hemişelik harajatlar	Wagtyň birliginde girdeji
A	15000	20
B	21000	21

Çözügütleriň Kabul edilmegi birnäçe tapgyrdan ybarat:

Birinji tapgyr: Maksatlar kesgitlenýär. Kriteriý hökmünde girdejiniň matematiki çaklamasy alynýar.

Ikinji tapgyr: Mümkünlük hereketleriň toplumynyň kesgitlenilişi, seredilmegi we seljerilmegi üçin (çözüň Kabul edýän tarapyň gözegçilik etmegi)

Dolandyryjylar iki wariýantdan birini saýlap alýar:

$A_1 \rightarrow$ (A taslamanyň durmuşa geçirilmegi) ýa-da A_2 (B-taslamanyň durmuşa geçirilmegi)

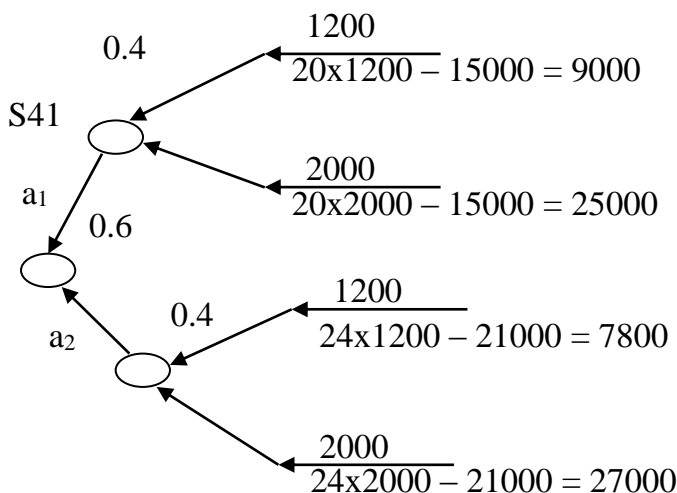
Üçünji tapgyr: Garaşylýan netijeleriň we ähtimallyklaryň bahalandyrylmagy (tötänlik häsiýete eýedir.)

Dolandyryjylar önüme islegiň garaşylýan möçberini we ähtimallyklary aşakdaky görnüşde häsiýetlendirilýär.

$X_1 = 1200$ biriligi ähtimallyk derejesi 0.4

$X_2 = 2000$ biriligi ähtimallyk derejesi 0.6

Dördünji tapgyr: Garaşylýan girdejiniň matematiki ähtimallygyny bahalandyrylyşy.



$$m_A = 9000 * 0.4 + 25000 * 0.6 = 18600$$

$m_B = 7800 * 0.4 + 27000 * 0.6 = 19320$, ýokardaky hasaplamalar B taslamanyň ykdysady taýdan netijeligini görkezdi.

Taslamanyň netijeliligi bahalandyrylanda näbelliligiň we töwekgelliligiň sebäplerini hasaba almak üçin taslamanyň amala aşyrylmasynyň şertleri baradaky ähli bar bolan maglumatlar, şol sanda mümkin bolan paýlanylma kanunlaryň görnüşinde aňladyлмаýan maglumatlar hem ulanylyar. Şonda aşakdaky usullar ulanylyp bilner:

- duýgurlylygyň derňewi;
- durnuklylygy barlamak we taslama parametrleriniň ähmiýet çäginı kesgitlemek.

Duýgurlylygyň derňewi.

Duýgurlylygyň derňewi taslamanyň başlangyç parametrleriniň biriniň belli bir üýtgemesinde taslamanyň netijeliliginiň nähili üýtgejekdigini takyk kesgitlemäge gönükdirilen. Bu baglanyşyk näçe güýçli bolsa, howplulyk şonça - da ýokary bolýar. Başgaça aýdylanda, başlangyç pikirden sähelçe gyşarma bütin taslamanyň üstünligine düýpli täsir edip biler.

Taslama duýgurlylygynyň derňewini iki ýagdaýda ulanyp bolýar:

- ✓ taslamanyň netijelerine ýokary derejede täsir edýän sebäpleri kesgitlemek üçin;
- ✓ taslamalary deňeşdirme derňewi üçin.

Durnuklylygy barlamak.

Taslamanyň haýsy - da bolsa bir gatnaşyjylary üçin taslamanyň ösüş meýilnamalaryny esasy we has howply wariantlarynda işläp taýýarlamada bu usulyň amala aşyrylmasy

göz önüne tutulýar. Her bir ssenariý boýunça gurluşyk - ykdysady şertlere laýyklykda taslamany amala aşyrmaklygyň guramaçylyk - ykdysady mehanizminiň nähili hereket etjekdigi, şonda aýratyn gatnaşyjylaryň döwletiň we ilatyň girdeýjileriniň, ýitgileriniň we netijelilik görkezijileriniň nähili boljakdygy öwrenilýär.

Töwegellilik sebäpleriniň diskont normasyna edýän täsiri hasaba alynmaýar.

Eger ähli seredilip geçilen ýagdaýlarda gatnaşyjylaryň bähbitleri goralsa, mümkin bolan oňajsyz netijeler bolsa döredilen ätiýaç üçin saklanylan zapaslaryň we rezerwleriň hasabyna ýok edilýän ýa - da howpdan gorama tölegleriň üsti bilen öwezi doldurylýan bolsa taslama durnukly we netijeli diýip hasaplanylýar.

Ýitgisizlik nokady.

Has möhüm görkezijileriň biri ýitgisizlik nokady bolup, ol önümi ýerlemeden düşýän girdeýjisi bilen önümçilige edilen harçlanmalaryň gabat gelýän satuw göwrümini häsiýetlendirýär. Bu görkeziji kesgitlenilende önüm öndürmeklige harçlanmalary şertli - hemişelik 3c we 3v önümçiligiň göwrümine göni proporsional üýtgeýän şertli - üýtgeýänlere bölüp bolýandygy belleniýär.

Ýitgisizligiň nokady aşakdaky formula boýunça kesgitlenilýär:

Şu ýerde Π - önüm birliginiň bahasy.

Ýitgisizligiň nokady diýlende, ähli çykdaýjylaryň we girdeýjileriň tapawudy 0 deň wagtdaky, ýagny (P) gündelik

çykdaýjylaryň jemi taslamany amala aşyrmaklykdan (D) girdeýjileriň jemine deň bolan ýagdaýy düşünilýär.

$$D = P$$

Proýektirlenýän önümçiligiň iş ukyplylygyny tassyklamak üçin, ýitgisizlik nokadynyň tutýan orny önümçiligiň we satuwyň takyklanan göwrüminiň tutýan ornundan az bolmagy zerur. Ýitgisizlik nokadynyň ähmiýeti näçe olardan daş bolsa, taslama şonça - da mäkäm bolýar.

Taslama parametrlerini ugrukdurma.

Taslamanyň amala aşyrylma şertleriniň näbelli bolmagynyň mümkinligi taslama parametrlerini ugrukdyrma ýoly bilen hem hasaba alnyp we ykdysady normatiwleriň hasaplaşyklarynda ulanylýan - olaryň taslamadaky ähmiýetleriniň garaşylýan ähmiýete çalşyrylyp bilner.

Nabelliligiň formal taýdan beýan edilişi.

Näbelliligiň formal taýdan beýan edilmesi has takyk usuldyr. Inwestision taslamalaryň bahalandyrylmasynda ýgy duş gelýän näbelliligiň görnüşlerine ulanmaga degişli bolan bu usul aşakdaky döwürleri öz içine alýar:

- taslamanyň esasy tehniki, ykdysady we beýleki parametrleriniň ähmiýetlerine çäklendiriji sistemasyny hasaba almak bilen taslamanyň amala aşyrylmasynyň köp sany mümkin bolan şertlerini degişli meýilnamalaryň ýa - da nusgalaryň görnüşinde beýanyňy;
- çykdaýjylary netijeleriň we netijelilik görkezijileriniň beýanyňy;
- näbelliligiň sebäpleri baradaky başlangyç maglumatyň amala aşyrylmanyň aýratyn şertleriniň mümkinligi baradaky we degişli bolan netijelik görkezijileri ýa - da olaryň

üýtgame möhletleri baradaky maglumatlaryň özgermesi (üýtgemesi).

Bütün taslamanyň netijeliligiň görkezijilerini, ony amala aşyrylmagynyň şertleriniň näbelliligini hasaba alma bilen - garaşylýan netijeliligiň görkezijilerini kesgitlemek.

1.3. Indi bolsa taslamanyň investision döwründe howplylyga garşy ulanylýan göresiň usullaryny gözden geçireliň. Olaryň arasynda aşadakyly tapawutlandyryp bellemek zerur:

- ✓ taslama gatnaşyjylarynyň arasynda töwegelligi paýlaşdyrmak (howpuň bir bölegini gatnaşyjylara (çäriklere) tabşyrmak);
- ✓ strahowaniýe (ätiýaçlyk, howpdan gorama);
- ✓ göz önüne tutulmadyk çykdaýjylaryň öwezini doldurmaklyga serişdeleri ätiýaç üçin saklama (rezerwde saklama);
- ✓ aýratyn howplary gowsatma;
- ✓ maliýe meýilnamasy boýunça howplary peseltmek.

Hakykatda töwegelligi paýlaýyş taslamanyň meýilnamasynyň we şertnama dokumentleriniň (resminamalarynyň) işlenip taýýarlanma prosesinde ýerine ýetirilýär. Şonda taslama gatnaşyjylarynyň investora ýüklemek töwegelligiň derejesi nähili ýokary bolsa, şonça - da olary (investorlary) tapmak kyn bolýar. Şonuň üçin investorlar bilen gepleşik geçirilýän prosesinde taslama gatnaşyjylary öz boýnuna töwegelligiň nähili derejesini aljakdyklaryny başarnykly görkezmelidirler.

Töwegelligiň önüni alma (ätiýaçlyk etme) paýlaýyş.

Töwekgelgiligi ätiýaç etme - bu belli bir töwekgelçilikleri howpdan gorama kompaniýalaryna (toparlaryna) tabşyrmakdyr. Köplenç bu emlägi howpdan goramagyň we betbagtçylyklardan (heläkçiliklerden) goramagyň kömegi bilen ýerine ýetirilýär.

Emlägi howpdan saklamagyň aşakdaky görnüşleri bolup biler:

- potrat gurluşyk töwekgelçiliginiň howpdan goralmasy;
- potratça degişli bolan enjamlaryň howpdan goralmasy.

Heläkçiliklerden gorama aşakdakylary öz içine alýar:

- ✓ umumy graždan (raýat) jogapkärçiliginiň ätiýaçlygy;
- ✓ hünär boýunça (professional) jogapkärçiliginiň howpdan goralmasy.

Serişdeleri ätiýaçdan saklama.

Göz önüne tutulmadyk çykdaýjylara serişdeleriň ätiýaçdan saklanmasy töwekgellik bilen göreşiň taslamanyň gymmatyna täsir edýän bolup biljek töwekgellikler bilen, taslamanyň ýerine ýetirilmesinde näsazlyklary ýeňmek üçin zerur bolan çykdaýjylar ululygynyň arasyndaky baglanylygy kesgitlemekligi göz önüne tutýan usulyny emele getirýär.

Bu ýerde birinji we has çylşyrymly mesele - bu töwekgellikleriň alyp barjak netijeleriniň bahalandyrylmagydyr, ýagny göz önüne tutulmadyk çykdaýjylaryň üstüni doldurmaga pullaryň jemi.

Ony çözmek üçin töwekgellikler derňewiniň ýokarda agzalyp geçilen ähli usullaryny ulanyp bolýar.

Aýratyn töwegellikleriň usuly.

Aýratyn töwegelçilik diýlende taslama boýunça (işleriň) aýratyn döwürleriniň ýerine ýetirilmesi bilen baglanyşykly, emma bütin taslama gös - göni täsir etmeýän töwegelçilikler düşünilýär.

Maliýe meýilnamasy boýunça töwegellikler.

Taslama meýilnamasynyň bir bölegi bolýan taslamanyň maliýe meýilnamasy töwegelligiň aşakdaky görnüşlerini hasaba almalydyr:

- taslamanyň hereket etme (ýaşama) ukyplylygyna bolan töwegelliligi;
- salgyt taýdan howpy;
- karzlaryň tölenmezlik howplylygy;
- gurluşygyň tamamlanmazlyk howplylygy.

Bu howplyklaryň easlaryna we maliýe meýilnamasynyň işlenip taýýarlanylmasynda olary hasaba almanyň usullaryna seredip geçeliň.

Taslamanyň hereket etme ukyplylygyna töwegellilik.

Inwestorlar taslamadan çäk edilýän girdeýjileriň çykdaýjylaryň üstüni doldurmak üçin, karzlary tölemek üçin, kapital goýumlaryň harajaty ödeýjiligini üpjün etme üçin ýeterlikli boljakdgyna ynanmalydyrlar.

Kepillendimäniň (garantiýanyň) bu görnüşi tasalama gatnaşyjylaryndan ýokary derejede başarnyklylygy talap edýär. Eger Tehniki Ykdysady esaslanmanyň (TYE) (gysgaça çäginin) hasaplaşygynda geljekdäki taslamanyň kanagatlanarly bahalandyrylmalary alnan bolsa, onda käbir soraglar boýunça investorlar bilen ylalaşmak maksada laýykdyr.

Salgyt boýunça töwegellilik aşakdakylary öz içine alýar:

- ✓ käbir sebäplere görä hereket edýän kanun tarapyndan edilýän salgyt ýeňilliklerini ulanyp bilmeýänligi;
- ✓ salgyt boýunça kanunyň üýtgemegi;
- ✓ salgyt gullugynyň salgyt boýunça artykmaçlygy peseldýän karary.

Köplenç inwestorlar ylalalaşyklar we şertnamalara girizilýän, degişli kepillendirmeleriň üsti bilen özüni salgyt boýunça howplardan goraýarlar.

Karzlaryň tölenmezlik howplylygy.

Hat - da şowly taslamalar hem taslamanyň önümine işlegiň gysga möhlete gowşamasy ýa - da ona bolan nyryh arzanladylmasy zerarly wagtlaýyn girdeýjilerin peselmesine duçar bolup bilýär.

Şonuň ýaly üýtgemelerden özüni goramak üçin taslamadam ýylda (ýyl boýunça planlaşdyrylýan girdeýjiler karzlar boýunça in köp ýyllyk töleglerden hökman artmalydyr. Şonda töwegelligi peseltmegiň şeýle çäreleri ulanylýar: ätiýaçlyk (rezerw) fondlaryny döretme, taslamany goşmaça pul bilen üpjün etme mümkinçiligi; taslama önüminiň satylmasynda düşewüntiň kesgitli prosentini (göterimini) tutup galma.

Gurluşyk tamamlanmazlygyna bolan töwegellilik.

Adatça, inflýasiýa sebäpli taslamanyň gurluşyk fazasynyň (döwrüniň) ýerliksiz (öz wagtyndan öň)

tamamlanmasy, walýuta hümmetiniň üýtgäp durmagy, ekologik meseleler, hökümetiň kararlary - zerarly inwstorlary goşmaça çykdaýjylara bolan howp alada etdirdýär (azar berýär).

Şonuň üçin gurluşygyň ön ýanynda taslama gatnaşyjylary onuň öz wagtynda tamamlanmasy barada ylalaşyga gelmelidirler.

Taslamanyň derňew geçirijileriniň isiniň netijesi - bu meýilnamadyr (plandyr), şol sanda maliýe meýilnamasy, şeýle hem taslamanyň töwegellikleriniň jemini şöhlelendirýän taslamanyň býudžeti.

1.4. Töwegelligiň derňewi boýunça işleriň (çäreleriň) guralmasy.

Iň soňunda - töwegelligi derňemek boýunça işleriň guralmagy hakynda. Bu işler aşakdaky yzygiderlikde ýerine ýetirilip bilnerler:

- ekspertleriň tejribeli toparynyň saýlanylmasy;
- ýörite soraglar ýygındysynyň taýýarlanylmagy we ekspertler bilen duşuşyklar;
- töwegelligiň derňew tehnikasynyň saýlanylmagy;
- howplulygyň sebäplerini we olaryň täsirini kesgitlemek;
- howplulygyň hereket etme mehanizminiň nusgasyny döretmek;
- aýratyn howplaryň özara baglanyşygyny we olaryň bilelikdäki täsirinden boljak netijeliligiň kesgitlenilmesi;
- taslama gatnaşyjylarynyň arasynda töwegelligi paýlamak;
- howplulygyň derňewiniň netijelerini ara alyp maslahatlaşma - köplenç ýörite taýýarlanýan hasaba (doklad) görnüşinde.

Töwekgelligi derňewiniň netijeleri boýunça ýörite hasaba taýýarlanylýar, onda:

- ✓ howplulyklar suratlandyrylýar, olaryň ozara baglanyşyk mehanizmi we bilelikdäki täsiri, olardan goranma boýunça işler, töwekgellikleriň howpuny ýeňmekde ähli tarplaryň bähbitleri beýan edilýär;
- ✓ ekspertler tarapyndan howpy derňeme boýunça işleriň ýerine ýetirilmesiniň, şeýle hem olar tarapyndan ulanylan başlangyç maglumatlaryň bahalandyrylmagy;
- ✓ ýitgiler üçin nähili kompensasiýalar göz önüne tutulmalygy, nähili boýunça howpdan gorama tölemeler, şertnama boýunça taslama gatnaşyjylarynyň düzüminiň suratlandyrylmagy;
- ✓ howpdan gorama dokumentlerinde (resminamalarynda) ýörite çäreleri ýa - da şertleri talap edýän töwekgelligiň jähtleri boýunça maslahatlar hakda aýdylyp geçilýär.

Görkezilen işler taslama - menedžeri bilen ähli gatnaşyjylarynyň ýakyn arabaglanşyklygynda gurulýar we ýerine ýetirilýär. Indiki bölümlerinde howplulygyň önüni almanyň taslamanyň ähli durmuş sikliniň ähli döwürlerinde monitoringiň, barlagyň we zerur bolan gönükdiriji täsirleriň kömegi bilen amala aşyrylýandygyny göreris.

IV BAP. Taslamalary planlaşdyrmak.

1.1. Planlaryň maksatlary we görnüşleri.

1.2. Tor modelleri.

1.3. Kalendar planlary.

1.4. Resurslaryň gerekligini işläp bilmek.

1.1. Meýilleşdirilişiň maksatlary we görnüşleri: meýilnamanyň niýetlenilişi; meýilnamalaryň ulgamy; strategik meýilnamalar; dowam edýän meýilnamalar; operativ meýilnamalar; funksional meýilnamalar; hususy we jemleýiş meýilnamalar.

Set modelleri: beýiklik - işler görnüşli setler; beýiklik - wakalar görnüşli setler, garaşyk setler.

"Beýiklik - işler" görnüşli setler; gönüburçlyk, özara logiki baglansykly işler.

"Beýiklik - wakalar" görnüşli setler: işleriň başlamasynyň we tamamlamasynyň bellikleri.

Garyşyk setler - işler gönüburçlyk we göni çyzyk görnüşinde görkezilýär.

Kalendar meýilnamasy: hasaplanylş usullary; dowamlylygy; meýilnama senalary; kritiki ýoly kesgitlemek usuly; jemleýji kalendar meýilnamasy; serişdeleriň maksatnamalary; serişdeleriň düzlenmegi.

Serişdeleriň zerur bolan möçberini kesgitlemek: maliýe serişdeleriniň; gurluşyk materiallarynyň: tehnologiýa enjamlarynyň; hasaplaýyş we guramaçylyk tilsimatlar; energetiki serişdeler; zähmet serişdeler; maşynlaryň, gurallaryň

we ulag serişdeleriň zerurlygy; önümçilik meýdançalarynyň zerurlygy.

Inwestirlemäniň umumy göwrüminden gatnaşyjynyň paýy diňe bellenen maksatlar üçin gatnaşyjynyň integral diskontirlenen çykdaýjylaryň (berlen ýa-da goýulan emlägiň we pul serişdeleriniň gymmaty) proyekt boýunça integral diskontirlenen umumy investirlemeleriň göwrümüne bolan gatnaşygy hökmünde öz emlägini ýa-da pul serişdelerini proyektini finansirlemek (pul bilen üpjün etmek) üçin berýän gatnaşyjylar üçin kesgitlenilýär.

Býudžet netijeliliginiň görkezijileri proyektiniň amala aşyrylmasyň netijeleriniň (federal, regional ýa-da ýerli) deňişli bolan býudžetiň girdeýjilerine we çykdaýjylaryna edýän täsirini görkezýär.

Proyektde hasaba alnan federal, regional maliýe goldawynyň işlerini esaslandyrmak üçin ulanylýan býudžet netijeligiň esasy görkezijisi-bu býudžet netijelilikdir. (effektlilik).

Proyektiniň amala aşyrylmasyň t-ädimindäki (B_t) býudžet netijeliligi proyekt amala aşyrylmasy bilen baglylykda deňişli bolan (D_t) býudžetiň girdeýjiliginiň (P_t) çykdaýjylaryndan ýokarlanmasy ýaly kesgitlenilýär:

$$B_t = D_t - P_t$$

Býudžetiň çykdaýjylarynyň düzümine aşakdakylar girizilýär:

- gös-göni proyekt býudžetini finansirlemem (pul bilen üpjün etme) üçin berilýän serişdeler;
- merkezi, regional we ynalynan (wekil) banklarynyň kreditleri;
- ýangyja we energo göterijilere bolan bazar nyrhalaryna goşmaça artdyrmalara göni býudžet boýunça goýberilen pul;
- proyektiniň amala aşyrylmasy netijesinde işsiz galanlar üçin kömek pulunyň tölenmegi;
- döwletiň gymmat baha kagyzlary boýunça tölegler;

- daşary ýurt we watanymyzyň gatnaşyjylarynyň investision töwekgelligine döwlet we regional kepillendirmeler (garantiýalar);
- proýektiň amala aşyrylmasynda mümkin boljak adatdan daşary ýagdaýlaryň we beýleki zyýan çekmeleriniň aýrylmasy üçin býudžetden berilýän serişdeler.

Býudžetiň girdejileriniň düzümine aşakdakylar degişlidirler;

- goşulan nyrha salgyt, ýörite salgyt we ähli beýleki salgyt düşewüntleri;
- gapdaldaky kärhanadan salgyt gelmeleriniň ýokarlanmasy;
- proýekte laýyklykda öndürilýän, öndürilýän (harçlanýan) önümler (resurslar) boýunça býudžete düşýän gümrük haklary we aksizler;
- proýekti amala aşyrmak üçin çykarylýan gymmat baha kagyzlardan emission girdeji;
- proýekte pul goýberme (finansirleme) maksady bilen çykarylan, döwlete, regiona degişli bolan aksiýalar we beýleki gymmat baha kagyzlar boýunça dewidentler;
- zähmet hakynyň girdeji salgydyndan býudžete düşewünt;
- býudžete ýer, suw we beýleki tebigy resurslardan peýdalanma üçin, ýer astyndaky zatlar üçin töleglerden, proýektiň amala aşyrylmasy bilen bagly bolan bölümlerde geologogözleg we beýleki işleri geçirmeklik üçin, hukuk lisenziýalaryna töleglerden girdejiler;
- lisenziýalaşdyrylmadan barlag (gözleg geçirme) boýunça konkurslardan (bäsdeşiklerden) we tenderlerden proýekt tarapyndan göz önüne tutulan obýektleriň gurulyşygyndan we peýdalanylmasyndan girdejiler;
- proýekte býudžetiň serişdeleriniň hasabyna berlen ýeňillikli kreditleri üzmek we bu kreditlere hyzmat etmek;
- proýekt bilen bagly material (maddy), ýangyç-energetik we tebigy resurslaryň ýerliksiz ulanylmasy üçin jerimeler we (çäreler) sanksiýalar.

Ýyllyk býudžet netijelilikleriň görkezijileri esasynda býudžet netijeliliginiň goşmaça görkezijileri hem kesgitlenilýär.:

- býudžet netijeliginiň içki normasy;
- býudäet çykdaýjylarynyň ödeýjiliginiň möhleti;
- proýektiň amala aşyrylmasynda döwlet (regionyň) maliýe tarapdan gatnaşyş derejesi.

Halk hojalyk ykdysady netijeliliginiň görkezijileri umuman ähli halk hojalygynyň, şeýle hem proýektiň amala aşyrylmasynda gatnaşýan regionlaryň (federasiýa subýektleriniň), pudaklaryň, guramalaryň we kärhanalaryň bähbitleri nukdaýnaaryndan proýektiň netijeliligini şöhlelendirýär.

Döwletiň gatnaşyşyny göz önüne tutup dürli proýektleriň (proýekt wariantlarynyň) deňeşdirilmesi olaryň içinden iň gowusynyň saýlanylmasy we proýektiň döwlet tarapyndan goldanmasynyň göwrüminiň we görnüşiniň esaslanmasy integral halk hojalyk ykdysady netijeliliginiň görkezijisiniň has ähimiýetlisi boýunça geçirilýär.

Halk hojalyk derejesinde ykdysady netije görkezijileriniň hasaplaşygynda proýektiň netijeleriniň düzümine (nyrh aňlatmasynda) aşakdakylar girýär.

- ahyrky önümçilik netijeler;
- sosial we ekologik netijeler;
- gös-göni maliýe (finans) netijeleri;
- daşary ýurtlaryň, banklaryň we firmalaryň kreditleri we karzlary, import gümrük haklaryndan girdejiler we şuna meňzeşler.

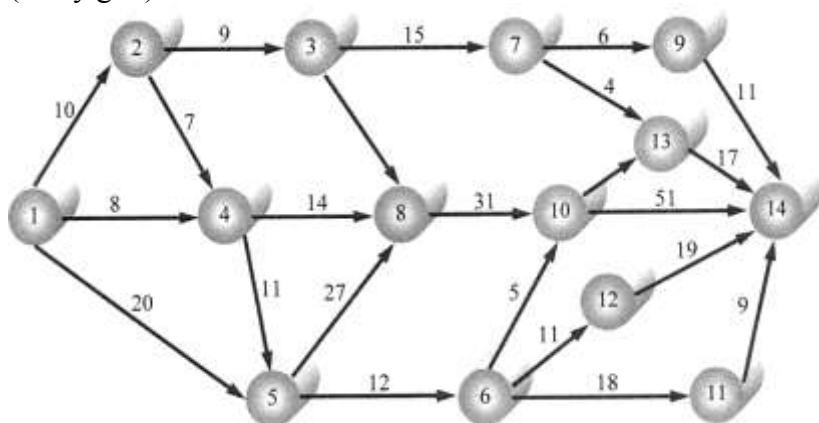
Goşmaça maliýe netijeleri hem hasaba almak zerurdyr: proýektiň amala aşyrylmasy bilen şertlenen gapdaldaky kärhanalaryň we graždanlaryň girdejileriniň, ýer uçastoklaryna, jaýlara we beýleki emläge bolan bazar nyrhynyň üýtgemegi; şeýle hem proýektiň amala aşyrylmasy bilen şertlenen dürli awariýalaryň we beýleki adatdan daşary ýagdaýlaryň netijesinde önümçilik kuwwatynyň, tebigy resurslaryň we emlägiň ýitirilmesiniň önüni almaklyga ýa-da olary ýok etmeklige çykdaýjylar. Nyrhda kesgitlenilmeýän sosial,

ekologik, syýasy we beýleki netijeler halk hojalyk netijeliliginiň goşmaça görkezijileri hökmünde seredilýär. We projéktleriň amala aşyrylmasy ýa-da döwlet tarapyndan goldanylmasy baradaky karary kabul etmede hasaba alynýar.

Projéktde göz önüne tutulan onuň amala aşyrylmasy üçin zerur bolan ähli projékt gatnaşyjylarynyň gündelik we bir gezeklik çykdaýjylar projékt çykdaýjylarynyň düzümine girýärler.

Shema 6.

Dolondyrmanyň meýilnamalaşdyrmanyň tor görnüşi (usuly gün)



$$T_{i,j}^{p.m.} = T_{pred}^{p.m.} + T_{pred} \quad T_{i,j}^{p.m.} = \max$$

$$(T_{i,j}^{p.m.} + T_{pred})$$

$$T_{1-2}^{p.m.} = 0 + 0 = 0$$

$$T_{1-4}^{p.m.} = 0 + 0 = 0$$

$$T_{1-5}^{p.m.} = 0 + 0 = 0$$

$$T_{2-3}^{p.m.} = T_{1-2}^{p.m.} + T_{1-2} = 0 + 10 = 10$$

$$T_{2-4}^{p.m.} = T_{1-2}^{p.m.} + T_{1-2} = 0 + 7 = 7$$

$$T_{3-7}^{p.m.} = T_{2-3}^{p.m.} + T_{2-3} = 10 + 9 = 19$$

$$T_{3-8}^{p.m.} = T_{2-3}^{p.m.} + T_{2-3} = 10 + 9 = 19$$

$$T_{4-5}^{p.m.} = T_{1-4}^{p.m.} + T_{1-4} = 0 + 8 = 8$$

$$T_{1-2}^{n.o.} = T_{2-5}^{p.o.} - T_{2-5} = 4 - 1 = 3$$

$$T_{2-4}^{n.o.} = T_{4-6}^{p.o.} - T_{4-6} = 14 - 6 = 8$$

$$T_{i.j.}^{n.m.} = T_{i.j.}^{n.o.} - T_{i.j.}$$

$$T_{1-2}^{n.m.} = T_{1-2}^{n.o.} - T_{1-2} = 3 - 3 = 0$$

$$T_{2-3}^{n.m.} = T_{2-3}^{n.o.} - T_{2-3} = 8 - 5 = 3$$

Eger-de kärhananyň lomaý baha boýunça satýan önümiň möçberi 1 mlrd. 170 müň. Satylýan önümiň özüne düşýän gymmaty 900 mln.man. bolsa zawodyň girdeýjisini önümiň we önümçilik fondlarynyň peýdalylygyny kesgitlemäň, esasy önümçilik fondlaryň gymmaty 650 mln.man. dolanyşyk serişdeler 180 mln.man.

Önümiň girdeýjisi – 1 170 000 000 – 900 000 000 = 270 000 000

$$\frac{270000000}{900000000} \times 100\% = 30\% = \text{rentabelnost}$$

$$\frac{270000000}{650000000 + 180000000} \times 100\% = 30,5\%$$

Meselem her bir kärhana (firma) ilkinji nobatda maliýe

serişdeleriň çeşmelerini hem-de serişdeleri bolan mätäçlik baradaky soraglary çözmäge borçlydyr. Däp bolşy ýaly maliýe serişdeler 4 topara bölünýär:

- Esasy serişde
- Dolanşyk serişde
- Kärhana işe başlajak wagtynda gerek bolan serişde
- Goşmaça serişde
- ✓ Kärhanany bellige alynmagy – 3
- ✓ Seýifler – 1
- ✓ Işgärleriň zähmet haky
- ✓ Lisenziýa – 3
- ✓ Jaýlary kerendiçilige almak – 2
- ✓ Çig mal – 2
- ✓ Biznes meýilnamany işläp düzmek – 3
- ✓ Stollar – 1
- ✓ Möhür taýýarlamak (peçat) – 3
- ✓ Ýuristiň maslahaty – 4
- Çig mal ätiýaçlygy – 4

Bellenip geçilişi ýaly, islendik proyekt aşadaky nukdaýnazarlardan seredilmelidir: tehniki, kommersiýa, maliýe (finans), ekologik, guramaçylyk, sosial, ykdysady. Bu hasap spisogy belli bir derejede derňewiň ýörite görnüşleriniň ýerine ýetirilmeginiň yzygiderligini şöhlelendirýär. (bu olary ýerine ýetirmek boýunça işleri wagt bilen utgaşdyrmaklygy bilelikde ýerine ýetirilmegini aňlatmaýar).

Investision proyektleriň tehniki derňewiniň çäginde:

- tehniki-tehnologik alternatiwalary;
- ýerleşdirilme ýeriniň wariantlary;
- proyektin ululygy (masşaby, göwrümi);
- umuman proyektin we onuň döwürleriniň amala aşyrylmasynyň möhletleri;

- çig malyň, işçi güýjüniň we beýleki zerur bolýan resurslaryň arzanlyklygy we ýeterlikligi;
- proýektiň önümi üçin bazaryň sygymy (tutumy);
- garaşylmadyk faktorlary hasaba alma bilen proýektiň çykdaýjylary;
- proýektiň grafigi özleşdirilýär.

Bu meseleler (takyklygyň artmagy bilen) investirlenmeden ozalky (gysgaça TYE), TYE we dokumentleri taýýarlama döwürlerinde çäzülýär.

Etap boýunça geçirilýän tehniki derňew prosessinde proýektiň smetasy we býudžeti anyklanylýar. Şonuň bilen birlikde göz önüne tutulmadyk çykdaýjylara alyp barýan garaşylmadyk fiziki we nyrh faktorlary hem anyklanylýar.

Kommersiýa derňweiniň meseleleri – bu proýektiň hödürleýän önümiň ýa-da hyzmatyň ahyrky ulanyjylar tarapyndan bahalandyrylmasydyr. Bu ýer-de umumy görnüşde çözülýän meseleleri üç sanysyny getirip bolýar:

- marketing;
- resurslaryň çeşmeleri we olary edinmekligiň şertleri;
- öndürüp çykarmanyň we ýerlemäniň şertleri.

Kommersiýa derňewi netijesinde aşakdaky soraglara jogap berilmeli:

- önüm nirede satylar?
- nyrhyna täsir etmezden bütün öndürilýän önümi ýuwarda ýaly bazaryň ýeterlikli sygymy barmyka?
- eger nyrha täsiri bar bolsa, ol nähili bolar?
- täze nyrh boýunça maliýe nukdaý nazaryndan proýektiň hereket etme ukyplylygy galarmy?
- teklipl edilýän proýekt bazaryň umumy sygymynyň nähili paýyny (bölegini) üpjün edip biler?
- öndürilýän önüm ýerli peýdalanma üçin niýetlenenmi ýa-da eksporta gidermi?
- önümi bazara ibermek üçin nähili maliýe işleri talap edilýär we marketingi pul bilen üpjünlemek

(finansirlemek) üçin nähili rezerwleri proyektde göz önüne tutmaly?

- üpjün edilmäniň bar bolan usullary öz wagtynda üpjün edilmä garantiýa (kepillendirme) berip, bökdençilikleri aýyryp bilermi?
- konkurs (bäsdeşlik) söwdalary adalatly nyrh goýmaklygy öwrenýärleremi?
- kim zerur bolan satyn almalar üçin spesifikalary işläp taýýarlaýar?

Kommersiýa derňew ykdysadyýetiň täzeden guralma şertlerinde has zerur bolup çykyş edýär.

Ekologik derňew proyekt derňewinde aýratyn ýere eýe, sebäbi adamyň işi bilen töwerekdäki sredanyň arabaglanşyklygy gerekli derejede öwrenilmedikdir, iň esasy hem, bu nukdaýnazardan kämilleşmedik çözgütler töwerekdäki sredada tersine öwürip bol-

maýan üýtgeşmelere eltýär.

Inwestision proyektiniň ekologik derňewiniň meselesi-bu proyekt tarapyndan investision we ondan ozalky döwürlerde töwerekdäki sreda (daş-töwrege) ýetirilip bilinjek (potensial) zeleliň kesgitlenmesi, şeýle hem bu netijeleriň önüni almak ýada olary peseltmek üçin zerur bolan çäreleriň kesgitlenilmesidir.

Başgaça aýdan-da ikosistemanyň “sygymy” peseldýän usullary tapmalydyr.

Guramaçylyk derňewiniň maksady-proyektiniň amala aşyrylmasynyň we ulanylmasynyň guramaçylyk, hukuk, syýasy we administratiw ýagdaýlarynyň bahalandyrylmasydyr. Bu ýatgdaýlaryň çäginde proyekt amala aşyrylmalydyr we ulanylma-

lydyr. Şunuň bilen birlikde bu derňewiň maksadyna:

- menedžment
- guramaçylyk düzümi;
- planlaşdyрма (meýilnama düzme);
- işgärleri toplama we tälim berme;

- maliýe işi;
- işi sazlaşdyrma (koordinirleme);
- umumy syýasat

bölämlerine zerur bolan maslahatlary hödürlemeleri işläp taýýarlamak hem degişlidir.

Şu gün, ykdysadyýetiň täzeden guralma prosessi hökmam köne gurluşlaryň üýtgemegine (ýitmegine) we täze wezipeli känilleşen gurluşlaryň emele gelmesine alyp barýan wagty derňewiň bu görnüşiniň aýratyn ähmiýete eýedigini belläp geçmeli.

Guramaçylyk derňewiň esasy meseleleri aşakdakylardan ybaratdyr:

- proyekt gatnaşyjylarynyň hereket edýän kanunlara we kanunasty aktlara (instruksiýalara, reglamentlere we beýlekilere) laýyklykda gollanmaga degişli bolan meseleleriniň kesgitlenilmegi;
- maddy – tehniki esas, kwalifikasiýa, gurluş,maliýe ýagdaýy nukdaýnazaryndan proyekt gatnaşyjylarynyň güýçli we gowşak taraplarynyň bahalandyrylmagy;
- proyektin ykbalyna kanunlaryň syýasatyň we instruksiýalaryň, hasam töwerekdäki sredanyň goragy, zähmet haky, nyrh, döwlet goldawy, daşary ykdysady aragatnaşyk ugurlaryna edip biljek täsiriniň bahalandyrylmasy;
- proyekt gatnaşyjylarynyň derňew prosesinde ýüze çykarylan gowşak taraplarynyň aýyrmak boýunça, şeýle hem proyektin daş-töwreginiň (kanunlaryň, syýasatyň, instruksiýalaryň) otrisatel täsirini peseltmek boýunça çäreleriň islenip taýýarlanylmagy;
- proyektin netijeliligine täsir edýän, ýokarda agzalyp geçilen guramaçylyk faktorlaryň kämilleşdirilmesi boýunça teklipleriň işlenip taýýarlanylmagy.

Sosial derňewiň maksady ulabyjylar üçin proyektin meýilnamasynyň (planynyň) wariantlarynyň (görnüşleriň) ýaramlylygyny kesgitlemek. Sosial derňewiň netijeleri

projekt bilen onuň ulanyjylarynyň arasyndaky ilatyň goldawyna eýe bolup biljek we projektiň maksatlarynyň amala aşyrylmasyna ýardam etjek ylalaşykly hereket strategiýasynyň mümkinçiligini döretmeli. Sosial derňew öz ünsüni 4 esasy ugura gönükdirýär:

- (projekte gatnaşýan) projekt bilen sepleşýän ilatyň sosial – medeni we demografik häsiýetnamalary (mukdar häsiýetnamalary we sosial gurluşy);
- projektiň hereket edýän ýerlerinde maşgalanyň gurluşynyň, işçi güýjüniň bolmagyny resurslary barlama ygtyýarlylygyny öz içine almak bilen – ilaty jemleme;
- ýerli medenýet üçin projektiň ýerlikliligi;
- projektiň netijelerinden peýdalanýan ilat we gurama toparlaryndan zerur bolan borçnamalaryň üpjün edilmesiniň strategiýasy (ýollary).

Sosial derňew ilki bilen kanuny usullaryň ulanylmasynyň kynlygy we meňzeş (standart) usullaryň we kadalaryň ýoklugy zerarly maliýe ýa-da ykdysady derňewe garanda has çylşyrymly we kyn işdigini belläp geçmelidir.

Şunuň bilen birlikde onuň üstünlikli geçirilmegi projektiň meýilnamasynyň şeýle hem umumy projektiň netijeliliginiň gowulandyrylmasyna ýardam edýär.

Nenijeliligiň (effektlilik) hasabatlarynda şöhlenenýän projektiň sosial netijeleriniň esasy görnüşlerine aşakdakylar degişlidirler:

- regionda iş ýerleriniň sanynyň üýtgemegi;
- işgärleriň ýaşayyş jaý we medeni durmuş şertleriniň oňatlaşdyrylmagy;
- işgärleriň iş şertleriniň üýtgemegi;
- önümçilik işgärleriniň gurluşynyň üýtgemegi;
- ilaty harydyň aýratyn görnüşleri bilen üpjünleriň we ilatyň saglyk derejesiniň üýtgemegi;
- ilatyň boş wagtyň tygşytlanmasy.

Inwestision projektləriň netijeliligini bahalandyrmak üçin ulanylýan birnäçe kompýuter neňzedilen (imitirlenen)

sistemalar giňden ýaýran.

1.3. Inwestirlemäniň tehniki – ykdysady esaslanmasy (TYE) goralýan proyekte investirlenmäniň maksadalaýyklygyny we netijelidigini esaslandyryýan möhüm (esasy) dokumentdir. TYE-ma investirlemäniň proyektde ozalky esaslanma döwürlerinde kabul edilen, meselem, tehnologik, göwrüm-planlaşdyryjy, konstruktiv, tebigy goraýyş boýunça kararlary anyklanylýar we jikme-jik öwrenilýär.

Proýektiň ekologik, sanitar epidemiologik we ekspluatasion howpsyzlygy, şeýle hem onuň ykdysady effektivligi we sosial netijeleri anyk (şübhesiz) bahalandyrylýar.

Obýektlere kapital goýumlary üçin mümkin bolan pul bilen üpjün etme çeşmeleri hökmünde:

- döwlet býudžetlerinden pul goýbermeler;
- investoriň hususy maliýe resurslary we hojalygyň içindeki rezerwleri;
- müşderileriň siňdiren (peýdalanan) we karz alan maliýe serişdeleri;
- kärhananyň birleşmeler tarapyndan merkezleşdirilen pul serişdeleri;
- daşary ýurt investirlmeleri;

Inwestirlmeleriň tehniki – ykdysady taýdan esaslanmasy bu kärhananyň esasy fondlaryny emele getirmek üçin we täzeden döretmek üçin gönükdirilen kapital goýumlaryň maksadalaýykdygy barada kararlary taýýarlama serişdesidir.

Pul bilen üpjün etmäniň (finansirlenmäniň) beýleki çeşmeleri hasabyna investirlenmäniň maksadalaýykdygyny esaslandyrmak üçin tehniki – ykdysady esaslanmanyň işlenip taýýarlanylmanyň zerurdygy baradaky karar investori (müşderi) tarapyndan özbaşdak kabul edilýär.

Inwestirlenmäniň TYE-nyň işlenip taýýarlanmasynyň

ylalaşylma we tassyklanma prosessiniň başlangyç döwründe müşderi (inwestor) öz maksatlaryndan we ýagdaýynyň derňewinden ugur alyp, öndüriji güýçlerini ýerleşdiriş programmalarynda we shemalarynda kabul edilen kararlary hasaba almak bilen maksatlar barada Deklarasiýa (beýannama) taýýarlaýar.

Deklarasiýa döwletiň özüni dolandyryan ýerli edarasyna goýberilýär. Obýekti gurmak üçin meýdançany (trassany) ýerleşdirmek baradaky niýetler we alternatiw edaradan kanagatlanarly jogapalandan soň müşderi (inwestor) TYE-ny işläp taýýarlamak barada karar kabul edýär.

Başlangyç maglumatlary we materiallary taýýarlamak üçin, TYE-ny işläp taýýarlamak üçin ýumuşlary düzmek olaryň işlenip taýýarlanylmagy üçin bäsdeşikleri (konkurslary, tenderi) guramak we geçirmek üçin müşderi tarapyndan şertnama esasynda inžiring, konsultatiw, marketing firmalary işe çekilýär (ulanylýar).

1.4. Kärhananyň işleriniň meýilnama boýunça yzygiderliligi.

Tablisa 9.

Meýilleşdirmek işleriniň görnüşleri.	Aprel	Maý	Iýun	Iýul	Awgust	Sentýabr	Oktýabr	Noýabr	Dekabr	Ýanwar	Fewral	Mart
Kärhananyň ýagdaýy barada geçen ýyllyk hasabaty.												
Daşky bahalandyryşy.												
Içki bahalandyryşy.												
Strategiki maksatlar.												
Deň gelmezliginiň seljermesi.												
Alternatiw strategiýanyň kesgitlenilmesi.												
Strategiýany saýlap almak we soňky meýilnamany taýýarlamak.												
Ýyllyk meýilnamalary we býujetleri taýýarlamak we işe göýbermek.												

Başlangyç maglumatlaryň düzümi obýektiň planlaşdyrylan işiniň görnüşine we obýektiň planlaşdyrylan işiniň görnüşine we görümine (masştabyna), hojalyk dolanyşygyna gatnaşdyrylyp ulanylýan resurslaryň mukdaryna we görnüşine, ekologik ýagdaýyň aýratynlyklaryna we beýleki baglylykda kesgitlenilýär.

Ilatyň ýaşayyş jaý gurluşyk obýektleri üçin TYE-nyň ýerine köplenç eskiz projeksi işlenilip taýýarlanylýar.

Eskiz projeksi işlenip taýýarlanylmasynyň zerurlygy baradaky karary ýerli arhitektur-şäher gurluşyk edaralary tarapyndan kabul

edilýär. Eskiz projeksi ýerli özüni dolandyryan edaralary, döwlet özi dolandyryan edaralary we gözegçilik edaralary bilen öňünden ylalaşylmak üçin müşderiniň ýumşy boýunça baş projeksi tarapyndan işlenip taýýarlanylýar.

Eskiz projeksi düzümine köplenç:

- umumy düşündiriş haty;
- arhitektur-gurluşyk kararlary;
- esasy çyzgylar;
- graşdan goragy boýunça soraglar;
- smeta dokumentleri;
- inžener abzallary boýunça kararlary degişli bolýar.

Inwestision kararyň kabul edilmesiniň öň ýanynda projeksi üçin meýdançany (ýer uçaşogyny) saýlaýarlar. Ýeriň saýlanmasyna ep-esli derejede bütin projeksi üstünligi bagly bolýar, şonuň üçin bu iş adaty bolan birnäçe döwürleri öz içine alýar.

- meýdançanyň laýyk gelmeli ölçegleriniň döredilmegi;
- alternatiw (goşmaça) wariantlaryň (görnüşleriň) düzülmegi;
- predmet üçin saýlanylan ölçeglere laýyklykda mümkin bolan meýdança wariantlarynyň deňeşdirilmegi;
- alternatiw wariantlaryň in gowulary üçin inžener-geologik gözlegleriň geçirilmegi;
- predmet üçin ölçegleriň jemine laýyk gelip, gowy diýip hasaplanylan wariantlaryň goşmaça gözden geçirilmegi;

- meýdançanyň ýerleşmesiniň ahyrky saýlowy.

Inwestirlenmäniň TYE-ny (eskiz proýekt) tassyklanandan soň we

inwestision kararyň kabul edilmesinden soň müşderi öňünden ylalaşylan ýer uçastogyny almak we onuň gurluşyk obýekti üçin bermek baradaky arzadan ýer uçastogyny bermeklige we gaýtadan almaklyga hukugy bar bolan ýerli özüni dolandyryýan edara ýüz tutýar.

Şunuň bilen proýektiň başlangyç (inwestirlemeden ozalky) döwür tamamlanýar. Onuň netijeleri aşakdakylardan ybarat:

- proýekt boýunça işleriň göwrümi;
- proýekt smetasy we býudžeti;
- meýdança (ýer uçastogy);
- proýektiň grafigi, şonuň içinde resurslar bilen üpjün edilme grafigi;
- normalar we standartlar (meňzeşlikler);
- proýektirleme üçin ýumuşlar.

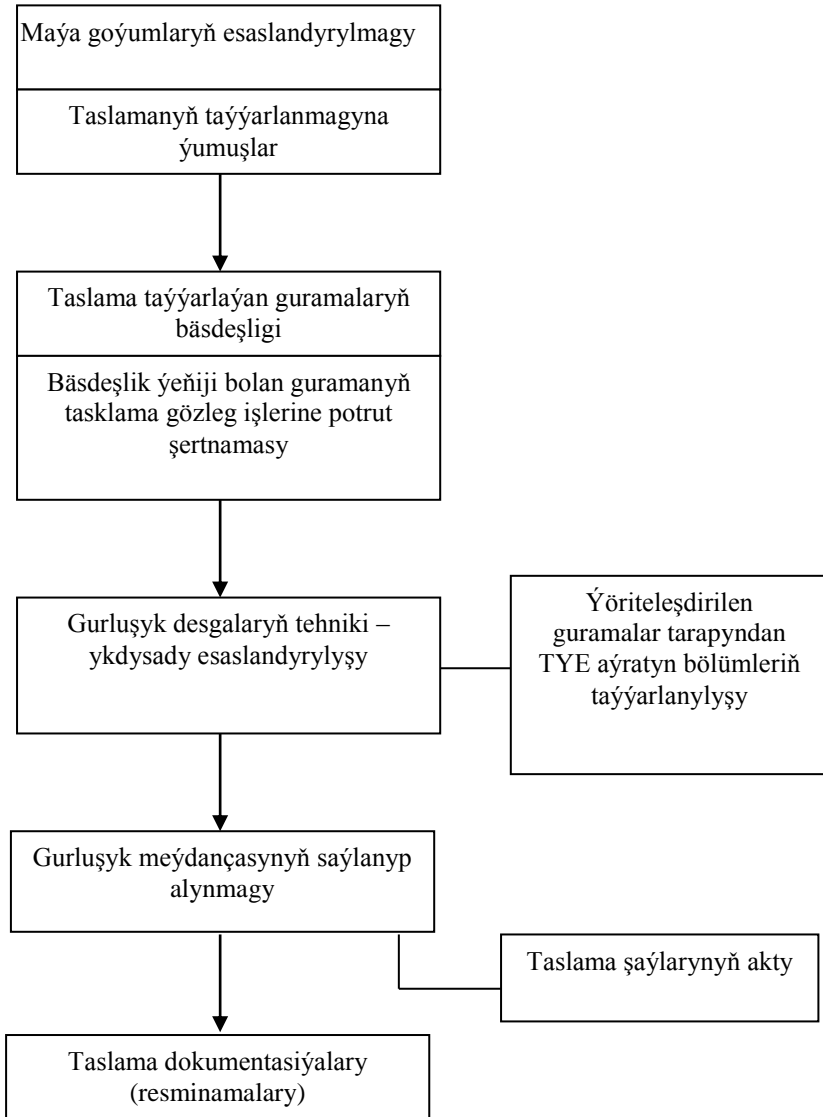
V BAP. Taslama-smeta dokumentleşdirilişiniň işläp taýýarlanylşy.

- 1.1.** Taslama-smeta dokumentleşdirilişiniň düzümi we onuň işlenilişiniň yzygiderliligi.
- 1.2.** Taslamany maliýeleşdirmek.
- 1.3.** Smetany işläp taýýarlamagyň tertibi.
- 1.4.** Çykdaýjylary planlaşdyrmak.
- 1.5.** Taslama çykarylýan serişdeler boýunça analiz.
- 1.6.** Taslama dolandyryjylaryň funksiýalary.

1.1. Şeýlelikde, investision karary kabul etmegiň öň ýanyndaky ähli derňewler geçirildi, ähli peýdasy we oňaýsyz taraplar ölçenilip görüldi. Indi kärhanaça diňe esaslanan karar kabul etmäge däl-de, proyektiniň netijeliligi bilen baglaýykly umytlaryň amala aşyrylmagy üçin näme etmelisini we hasam edilmelisini hem görkezip bilýän jemleýji maksimal derejede gysgaça (çaklaň) dokument gerek.

- 1. Taslama – smeta dokumentleşdirilişiniň düzümi we onuň işlenilişiniň yzygiderligi;
 - 2. Taslamany maliýeleşdirmek;
 - 3. Smetany işläp taýýarlamagyň tertibi;
 - 4. Çykdaýjylary planlaşdyrmak (meýilleşdirmek);
 - 5. Taslama çykarylýan serişdeler boýunça seljerme;
 - 6. Taslama dolandyryjylaryň wezipeleri.
- Taslama dokumentleri işläp taýýarlanylşyny tapgyrlary.

Shema 7.



Taslama işläp taýýarlamak boýunça işleriň tendiriniň (söwda) tertibi we dügzünni inwestor (buýrujy) tarapyndan kesgitlenýär. Söwda ylalaşyklaryň dokumentasiýasyny

taýýarlygy ýörite rugsatnamasy ygtyýarnamasy (lisenziýasy) bar bolan kärhana (gurama) geçirýär.

Taslama boýunça bbina edilýän desgalaryň aýratyn tapgyrlaryň durmuşa geçirilmeginiň aýratyn böleklerine tenderler (söwdalar) geçirilýär.

Taslama üstübdä işleriň ýerine ýetirilmeginiň dowamynda aýratyn tapgyrlar bahalandyrylýar. Uly möçberli halkara taslamalarda in azyndan dört görnüşli smeta düzülýär. (dürli takyklyk derejesinde).

- özünden geçirilýän (taýýarlanýan) (inwestision mümkinçilikleri öwrenilýär) taslamanyň ýaşaýyş ukybyny bahalandyrmak maksady bilen geçirilýär. (takyksyzlyk derejesi 25-40%);
- ilkinji ýa-da faktor (tehniki-ykdysady esaslandyрма tapgyrynda) (takyksyz 15-25%);
- golaýladylan (başlangyç tapgyrda (işçi taslama goralma) takyklyk derejesi 10-15%);

ayaklaýjy tapgyr (garalama tapgyryň ýarsy geçen ýagdaýynda) (söwdalaryň (tenderleriň) geçirilmeginden ön) (takyksyzlyk 5-6%);

1.2. Maliýe maglumaty kärhana işiniň maliýe jähtleriniň (nukdaýnazarlarynyň) ähli taraplaýyn bahalandyrylmasy üçin gerek. Bu maglumatyň esasynda potensial (güýçli) inwestorlar projektiň peýdalylygy barada, kärhanany aýaga galdyrmak üçin we başlangyç döwrüň gündelik çykdaýjylarynyň öwezini doldurmak üçin näçe pul goýmalydygy barada we nädip zerur bolan serişdeleri (aksiýalaryň çykarylmasy, karzlar we ş.m. meňzeşleri) alyp boljakdygy barada pikir ýöredip bilerler. Giriş bölümi. Giriş bölümi adaty bolşy ýaly bütün plan düzülenden soň ýazylýar. Ol gysga bolmalydyr (2-3 sahypadan artyk däl)

Giriş bölümi potensial (kuwwatly) investorda gyzyklanma döreder ýaly edilip ýazylmalydyr.

Pudakda işleriň ýagdaýynyň derňewi.

Bu bölümde geljekdäki projektiň işiniň esasy ugurlary we maksatlary beýan edilýär. Biznes meýilnamasynda pudaklardaky işleriň häzirki ýagdaýynyň derňewiniň we ösüş tendensiýalary (meýiller) barada maglumatlaryň berilmegi maslahat edilýär.

Teklip edilýän projektiň düýp manysy.

Bu bölümde bazara hödürlenjek önümiň ýa-da hyzmatlaýň görnüşlerini aýdyň kesgitlemek we beýan etmek zerur. Önümi öndürmek üçin zerur bolan tehnologiýanyň birnäçe şertlerini görkezmek gerek. Bu bölüm specialist däl düşüner ýaly edip, aýdyň, düşüňikli dilde ýazylmalydyr.

Bazaryň derňewi

Bazar we marketing ähli kompaniýalar üçin möhüm faktorlar bolup çykyş edýärler. Önüme bazaryň boljakdygyna inwestory ynandyrmak zerur we siz oňa düşüňip onda öz harytlaryňyzy satyp biljekdigiňizi görkezmeli. Munuň üçin bazaryň kârhana üçin esasy boljak segmentini kesgitlemelidir.

Marketing meýilnamasy (planý)

Bu bölümde kliýentiň (müşderiniň) harydy näme üçin satyn aljakdygyny görkezmelidir. Onda täze harydy ýa-da hyzmaty nähili satyljakdygy göz önüne tutulýandygyny oňa nähili nyrh bellemilidigini we reklama syýasatyny nädip geçirilmelidigini görkezmek zerur. Marketing strategiýasynyň aýratyn ownuk – uşak tarapynlary köplenç çylşyrymly, kompleksli (toplumly) bolup marketing ýerleşdirilmesi, nyrh syýasaty, söwda syýasaty, reklama we şuna meňzeş ýaly pudaklara gatnaşýarlar.

1.3. Gurлуşyk-gurnama işleriniň smeta bahalarynyň anyklanyşy.

Gurлуşyk-gurnama işleriniň smeta bahasynyň düzümi:

- ✓ Göni çykdaýjylardan
- ✓ Ulag çykdaýjylardan
- ✓ Normalaşdyrylan girdejilerden

durýar. Gurluşygyň bahasynyň göniçykdaýjylary, binanyň ýa-da jaýyň konstruktiv elementleriniň önümçilik bahalaryna bagly bolup durýar. Bu elementleriň smeta bahalarynyň anyklanyşy aşakdaky formula bilen hasaplanylýar:

$$\text{Sg.ç.} = M + \text{Ça.ý.} + \text{Eg.m.}$$

M -Gurluşyk materiallarynyň, konstruksiýalarynyň, önümleriniň çykdaýjylary

Ça.ý. - Gurluşykda işleýän işçileriň, gurluşyk materiallaryň önümçiliginde işleýän işçileriň aýlyk çykdaýjylary

Eg.m.- Gurluşyk maşynlaryň we enjamlaryň çykdaýjylary

Gurluşyk-gurnama işleriniň smeta bahasynyň ortaça struktur paýlanyşy aşakdaky görnüşde hasaplanylýar:

- ✓ Materiallara, önümlere, konstruksiýalara edilyän çykdaýjy 50-60 %
- ✓ İşgärleriň esasy aýlyk haklaryna edilen çykdaýjylar 10-17 %
- ✓ Gurluşyk maşynlaryna, enjamlaryna, mehanizmlere (maşynlarda, enjamlarda işleýän işgärleriň aýlyk haklary hem goşulan) edilen çykdaýjylar 5-10 %
- ✓ Göni çykdaýjylaryň jemi 6-8 %
- ✓ Ulaglaryň çykdaýjylary 12-20 %
- ✓ Normalaşdyrylan girdejiler 7.5 %
- ✓ Umumy smeta bahasy 100 %

Ýokardaky paýlanyşykdan görnüşi ýaly smeta bahasynyň esasy bölegini materiallarynyň bahalary tutup durýar. Häzirki wagtda Türkmenistanda hereket edýän gurluşyk bahalary Türkmenistanyň Gurluşyk materiallary ministrligi, Gurluşyk ministrligi, Ýkdysadyýet ministrligi, Ykdysady ösüş ministrligi we Türkmenistanyň Döwlet çig haryt mal biržasy tarapyndan kesgitlenilýär we tertipleşdirýärler. Häzirki wagtda gurluşyk

işleriniň güýçli depginde ösmegi sebäpli, ýangyçlara we energiýalara bolan bahalaryň artmagy sebäpli, gurluşyk materiallaryň bahalary her aýda täzelenip durýar. Şonuň üçin hem, institutyň smeta düzüji işgärleri ministrlikleriň, bölümleriň, komitetleriň, pudaklaryň hünärmenteri bilen giňden aragatnaşykda bolýarlar.

Smeta bahalaryň indiki görkezijisi hem işgärleriň aýlyk haklaryna bolan çykdaýjylarydyr. Häzirki wagtda smetalar düzülende 1984-nji ýyldaky bahalarda iş we hak-wagtlaryň hasaplanýş usuly görkezilen ÝENIR-(gurluşyk-timarlaýyş işleriniň esasy normalary we wagt hasap haklary) peýdalanylýar. Işçilik çykdaýjylary hasaplananda işleriň görnüşleri 3 kategoriýa bölünýär:

- 1 - adaty iş şertlerinde geçirilýän işler,
- 2 - agyr we zyýanly iş şertlerindäki geçirilýän işler,
- 3 - has agyr we has zyýanly iş şertlerinde geçirilýän işler.

Agyr we zyýanly iş şertlerinde geçirilýän işlere edilýän işçilik çykdaýjylary hasaplananda adaty iş şertlerinden 12% köp hasaplanýlar. Has agyr we has zyýanly iş şertlerinde bolan işçilik çykdaýjylary hasaplananda, adaty iş şertlerinden 24% köp hasaplanýlar.

Smeta resminamalarynyň görnüşleri we düzümi.

Jaýlaryň, önümçilik binalarynyň, ulgamlaryň smeta bahasynyň anyklanmagy üçin gurluşygyň smeta resminamalary (lokal we obýekt smetalary, lokal we obýekt smetalary hasaplary) düzülýär.

Lokal smetalary - jaýlaryň we desgalaryň aýry - aýry işleriniň görnüşleriniň iş göwrümleriniň hasaplary görkezilýär.

Obýekt smetalary – lokal smetalardaky görkezijileriň toplumyndan düzülendir.

Meniň institutda iş tejribesini geçen döwrümde inistitutyň ýetine ýetirýän, Türkmenistanyň Milli howupsyzlyk institutynyň buýurmasynda amala aşyrylýan Ruhabat etrabyndaky 4gatly 36 öýli ýaşaýyş jaýynyň düzümindäki ýyllyk merkeziniň smetasyň düzülmesine gabat geldi. Smetanyň düzümi:

1. Ýyllyk merkeziniň obýekt smetasy,
2. Umumy gurluşyk işleriniň lokal smetasy
3. Ýyllyk üpjünçiliginiň lokal smetasy
4. Howa çalşygynyň we üpjünçiliginiň lokal smetasy
5. Gaz üpjünçiliginiň lokal smetasy
6. Ýyllyk mehaniki enjamlarynyň lokal smetasy
7. Sowuk suw üpjünçiligi
8. Gyzgyn suw üpjünçiligi
9. Lgym akdyryş
10. Elektrik üpjünçiligi we elektrik enjamlary
11. Awtomatlaşdyryş

Ähli işleriň smeta bahalary 1984-nji ýylyň bahalarynda hasaplandy. Ýyllyk merkeziniň obýekt smetasynda görkezilşi ýaly bahalary:

- Umumy smeta gymmaty - 34.32 müň rubyl.
- Normalaşdyrılan işçilik çykdaýjysy - 4.12 müň rubl.
- Smeta boýunça işçi haklary - 3.44 müň rubl.
- Bahanyň ölçeg birliginiň — 1.00m³

Gurluşyk önümçiligi gurluşyk - gurnama we yöriteleşdirilen guramalaryň güýji bilen ýerine ýetirilýär, bu guramalar, karhanalar gurluşyk - gurnama işlerini senagat usullaryny ulanyp ýerine ýetirýän hünärli işçiler we hünärmenler, döwrebap enjamlar bilen üpjün edilen. Gurluşyk önümçilik ulgamynda taslama işleri uly möçberli bolmak bilen dürli häsiýetli zähmet çekilip ýerine ýetirilýän iş amallarynyň çylşyrymly toplumyny aňladýar. Köp halatda, olar binalaryň gurluşygynyň tamamlanjak we ulanyşa giriziljek möhletini kesgitleýärler. Taslama işleriniň möçberiniň ösmegi senagat we

raýat gurluşygynyň giňelmegine gönümel baglydyr. Häzirki wagtda taslama işleri gurluşyk önümçiliginiň özbaşdak pudagyna öwürüldi. Bu işleriň kämilleşdirilmegi guramaçylygyň öndebaryjy görnüşlerini önümçilige ornaşdyrmak we onuň ykdysady netijeliligini ýokarlandyrmak ýaly wajyp meselä baglydyr. Milli Maksatnama boýunça 2020-nji yyla çenli döwürde elektroenergetikanyň ösüşi Türkmenistanyň isleglerini doly kanagatlandyrrar, şeýle hem daşary ýurtlara çykarylyşynyň möçberini artdyrmaga gönükdirilendir. Ýaşayş jaý-jemagat, medeniýet we sport, şeýle hem beýleki önümçilik däl pudaklar ýokary depginde öser. Şeýle ösüş taslama içleriniň möçberine täsir eder.

Taslama işleriniň möçberiniň üznüksiz ösmegi bilen ykdysady netijeliligiň ýokarlanmagy, hususan-da bäsdeşlige ukyply önümçiligi alyp barmak, zähmet öndürijiligini ösdürmek, binalaryň ulanylyşa berilmegini çaltlandyrmak, ýerine ýetirilýän işleriň özüne düşýän gymmatyny peseltmek ýaly meseleleriň çözgüdi öňe çykýar. Şu meseleleri çözmek üçin olary netijeliligine degişli maglumatlary seljermek we döwürüň talabyna laýyk gelýän teklipleri hasaplamalar arkaly esaslandyrmak zerurlygy döreýär.

1.4 Kommersiýa derňewi netijesinde aşakdaky soraglara jogap berilmeli:

- önüm nirede satylar?
- nyrhyna täsir etmezden bütin öndürilýän önümi ýuwardar ýaly bazaryň ýeterlikli sygymy barmyka?
- eger nyrrha täsiri bar bolsa, ol nähili bolar?
- täze nyrrh boýunça maliýe nukdaý nazaryndan proyektin hereket etme ukyplylygy galarmy?
- teklipl edilýän proyekt bazaryň umumy sygymynyň nähili paýyny (bölegini) üpjün edip biler?
- öndürilýän önüm ýerli peýdalanma üçin niýetlenenmi ýa-da eksporta gidermi?

- önümi bazara ibermek üçin nähili maliýe işleri talap edilýär we marketingi pul bilen üpjünlemek (finansirlmek) üçin nähili rezewleri proyektde göz önüne tutmaly?
- üpjün edilmäniň bar bolan usullary öz wagtynda üpjün edilmä garantiýa (kepillendirme) berip, bökdençilikleri aýyryp bilermi?
- konkurs (bäsdeşlik) söwdalary adalatly nyrh goýmaklygy öwrenýärleremi?
- kim zerur bolan satyn almalar üçin spesifikalary işläp taýýarlaýar?

Kommersiýa derňew ykdysadyýetiň täzeden guralma şertlerinde has zerur bolup çykyş edýär.

Ekologik derňew proyekt derňewinde aýratyn ýere eýe, sebäbi adamyň işi bilen töwerekdäki sredanyň arabaglanşyklygy gerekli derejede öwrenilmedikdir, iň esasy hem, bu nukdaýnazardan kämilleşmedik çözgütler töwerekdäki sredada tersine öwürüp bolmaýan üýtgeşmelere eltýär.

Inwestision proyektiniň ekologik derňewiniň meselesi-bu proyekt tarapyndan investision we ondan ozalky döwürlerde töwerekdäki sreda (daş-töwrege) ýetirilip bilinjek (potensial) zeletiň kesgitlenmesi, şeýle hem bu netijeleriň önümi almak ýada olary peseltmek üçin zerur bolan çäreleriň kesgitlenilmesidir.

Başgaça aýdan-da ikosistemanyň “sygymy” peseldýän usullary tapmalydyr.

Guramaçylyk derňewiniň maksady-proyektiniň amala aşyrylmasynyň we ulanylmasynyň guramaçylyk, hukuk, syýasy we administratiw ýagdaýlarynyň bahalandyrylmasydyr. Bu ýatgdaýlaryň çäginde proyekt amala aşyrylmalydyr we ulanylma-

lydyr. Şunuň bilen birlikde bu derňewiň maksadyna:

- menedžment
- guramaçylyk düzümi;
- planlaşdyrma (meýilnama düzme);

- işgärleri toplama we tälim berme;
- maliýe işi;
- işi sazlaşdyrma (koordinirleme);
- umumy syýasat

bölümlerine zerur bolan maslahatlary hödürlemeleri işläp taýýarlamak hem degişlidir.

Şu gün, ykdysadyýetiň täzeden guralma prosessi hökmam köne gurluşlaryň üýtgemegine (ýitmegine) we täze wezipeli kânilleşen gurluşlaryň emele gelmesine alyp barýan wagty derňewiň bu görnüşiniň aýratyn ähmiýete eýedigini belläp geçmeli.

Guramaçylyk derňewiň esasy meseleleri aşakdakylardan ybaratdyr:

- proýekt gatnaşyjylarynyň hereket edýän kanunlara we kanunasty aktlara (instruksiýalara, reglamentlere we beýlekilere) laýyklykda gollanmaga degişli bolan meseleleriniň kesgitlenilmegi;
- maddy – tehniki esas, kwalifikasiýa, gurluş,maliýe ýagdaýy nukdaýnazaryndan proýekt gatnaşyjylarynyň güýçli we gowşak taraplarynyň bahalandyrylmagy;
- proýektiň ykbalyna kanunlaryň syýasatyň we instruksiýalaryň, hasam töwerekdäki sredanyň goragy, zähmet haky, nyrh, döwlet goldawy, daşary ykdysady aragatnaşyk ugurlaryna edip biljek täsiriniň bahalandyrylmasy;
- proýekt gatnaşyjylarynyň derňew prosessinde ýüze çykarylan gowşak taraplarynyň aýyrmak boýunça, şeýle hem proýektiň daş-töwreginiň (kanunlaryň, syýasatyň, instruksiýalaryň) otrisatel täsirini peseltmek boýunça çäreleriň islenip taýýarlanylmagy;
- proýektiň netijeliligine täsir edýän, ýokarda agzalyp geçilen guramaçylyk faktorlaryň kämilleşdirilmesi boýunça teklipleriň işlenip taýýarlanylmagy.

Sosial derňewiň maksady ulabyjylar üçin proýektiň meýilnamasynyň (planynyň) wariantlarynyň (görnüşleriň)

ýaramlylygyny kesgitlemek. Sosial derňewiň netijeleri proýekt bilen onuň ulanyjylarynyň arasyndaky ilatyň goldawyna eýe bolup biljek we proýektiň maksatlarynyň amala aşyrylmasynna ýardam etjek ylalaşykly hereket strategiýasynyň mümkinçiligini döretmeli. Sosial derňew öz ünsüni 4 esasy ugura gönükdirýär:

- (proýekte gatnaşýan) proýekt bilen sepleşýän ilatyň sosial – medeni we demografik häsiýetnamalary (mukdar häsiýetnamalary we sosial gurluşy);
- proýektiň hereket edýän ýerlerinde maşgalanyň gurluşynyň, işçi güýjüniň bolmagyny resurslary barlama ygtyýarlylygyny öz içine almak bilen – ilaty jemleme;
- ýerli medenýet üçin proýektiň ýerlikliligi;
- proýektiň netijelerinden peýdalanýan ilat we gurama toparlaryndan zerur bolan borçnamalaryň üpjün edilmesiniň strategiýasy (ýollary).

Sosial derňew ilki bilen kanuny usullaryň ulanylmasynyň kynlygy we meňzeş (standart) usullaryň we kadalaryň ýoklugy zerarly maliýe ýa-da ykdysady derňewe garanda has çylşyrymly we kyn işdigini belläp geçmelidir.

Şunuň bilen birlikde onuň üstünlikli geçirilmegi proýektiň meýilnamasynyň şeýle hem umumy proýektiň netijeliliginiň gowulandyrylmasyna ýardam edýär.

Nenijeliligiň (effektliligiň) hasabatlarynda şöhlelenýän proýektiň sosial netijeleriniň esasy görnüşlerine aşakdakylar degişlidirler:

- regionda iş ýerleriniň sanynyň üýtgemegi;
- işgärleriň ýaşayyş jaý we medeni durmuş şertleriniň oňatlaşdyrylmagy;
- işgärleriň iş şertleriniň üýtgemegi;
- önümçilik işgärleriniň gurluşynyň üýtgemegi;
- ilaty harydyň aýratyn görnüşleri bilen üpjünleriň we ilatyň saglyk derejesiniň üýtgemegi;
- ilatyň boş wagtyň tygşytlanmasy.

Inwestision proýektleriň netijeliligini bahalandyrmak üçin

ulanylýan birnäçe kompýuter neňzedilen (imitirlenen) sistemalar giňden ýaýran.

Inwestirlemäniň tehniki – ykdysady esaslanmasy (TYE) goralýan projekte investirlenmäniň maksadalaýyklygyny we netijelidigini esaslandyryýan möhüm (esasy) dokumentdir. TYE-ma investirlemäniň projekten ozalky esaslanma döwürlerinde kabul edilen, meselem, tehnologik, göwrüm-planlaşdyryjy, konstruktiv, tebigy goraýyş boýunça kararlar anyklanylýar we jikme-jik öwrenilýär.

Projektiň ekologik, sanitar epidemiologik we ekspluatasion howpsyzlygy, şeýle hem onuň ykdysady effektivligi we sosial netijeleri anyk (şübhesiz) bahalandyrylýar.

Obýektlere kapital goýumlary üçin mümkin bolan pul bilen üpjün etme çeşmeleri hökmünde:

- döwlet býudžetlerinden pul goýbermeler;
- investoriň hususy maliýe resurslary we hojalygyň içindäki rezerwleri;
- müşderileriň siňdiren (peýdalanan) we karz alan maliýe serişdeleri;
- kärhananyň birleşmeler tarapyndan merkezleşdirilen pul serişdeleri;
- daşary ýurt investirlemeleri;

Inwestirlemeleriň tehniki – ykdysady taýdan esaslanmasy bu kärhananyň esasy fondlaryny emele getirmek üçin we täzeden döretmek üçin gönükdirilen kapital goýumlaryň maksadalaýykdygy barada kararlary taýýarlama serişdesidir.

Pul bilen üpjün etmäniň (finansirlenmäniň) beýleki çeşmeleri hasabyna investirlemäniň maksadalaýykdygyny esaslandyrmak üçin tehniki – ykdysady esaslanmanyň işlenip taýýarlanylmanyň zerurdygy baradaky karar investor (müşderi) tarapyndan özbaşdak kabul edilýär.

Inwestirlemäniň TYE-nyň işlenip taýýarlanmasynyň

ylalaşylma we tassyklanma prosessiniň başlangyç döwründe müşderi (inwestor) öz maksatlaryndan we ýagdaýynyň derňewinden ugur alyp, öndüriji güýçlerini ýerleşdiriş programmalarynda we shemalarynda kabul edilen kararlary hasaba almak bilen maksatlar barada Deklarasiýa (beýanname) taýýarlaýar.

Deklarasiýa döwletiň özüni dolandyryýan ýerli edarasyna goýberilýär. Obýekti gurmak üçin meýdançany (trassany) ýerleşdirmek baradaky niýetler we alternatiw edaradan kanagatlanarly jogapalandan soň müşderi (inwestor) TYE-ny işläp taýýarlamak barada karar kabul edýär.

Başlangyç maglumatlary we materiallary taýýarlamak üçin, TYE-ny işläp taýýarlamak üçin ýumuşlary düzmek olaryň işlenip taýýarlanylmagy üçin bäsdeşikleri (konkurslary, tenderi) guramak we geçirmek üçin müşderi tarapyndan şertnama esasynda inžiring, konsultatiw, marketing firmalary işe çekilýär (ulanylýar).

1.5. Taslama çykarylýan serişdeler boýunça analiz.

Başlangyç maglumatlaryň düzümi obýektiň planlaşdyrylan işiniň görnüşine we obýektiň planlaşdyrylan işiniň görnüşine we göwrümüne (masştabyna), hojalyk dolanyşygyna gatnaşdyrylyp ulanylýan resurslaryň mukdaryna we görnüşine, ekologik ýagdaýyň aýratynlyklaryna we beýleki baglylykda kesgitlenilýär.

Ilatyň ýaşaýyş jaý gurluşyk obýektleri üçin TYE-nyň ýerine köplenç eskiz proyektini işlenilip taýýarlanylýar.

Eskiz proyektiniň işlenip taýýarlanylmasynyň zerurlygy baradaky karary ýerli arhitektur-şäher gurluşyk edaralary tarapyndan kabul

edilýär. Eskiz proyektini ýerli özüni dolandyryýan edaralary, döwlet özi dolandyryýan edaralary we gözegçilik edaralary bilen öňünden ylalaşylmak üçin müşderiniň ýumşy boýunça baş proyektçi tarapyndan işlenip taýýarlanylýar.

Eskiz proyektiniň düzümine köplenç:

- umumy düşündiriş haty;
- arhitektur-gurluşyk kararlary;
- esasy çyzgylar;
- graşdan goragy boýunça soraglar;
- smeta dokumentleri;
- inžener abzallary boýunça kararlary degişli bolýar.

Inwestision kararyň kabul edilmesiniň ön ýanynda proyekt üçin meýdançany (ýer uçastogyny) saýlaýarlar. Ýeriň saýlanmasyna ep-esli derejede bütün proyektiniň üstünligi bagly bolýar, şonuň üçin bu iş adaty bolan birnäçe döwürleri öz içine alýar.

- meýdançanyň laýyk gelmeli ölçegleriniň döredilmegi;
- alternatiw (goşmaça) wariantlaryň (görnüşleriň) düzülmegi;
- predmet üçin saýlanylan ölçeglere laýyklykda mümkin bolan meýdança wariantlarynyň deňeşdirilmegi;
- alternatiw wariantlaryň in gowulary üçin inžener-geologik gözlegleriň geçirilmegi;
- predmet üçin ölçegleriň jemine laýyk gelip, gowy diýip hasaplanylan wariantlaryň goşmaça gözden geçirilmegi;
- meýdançanyň ýerleşmesiniň ahyrky saýlowy.

Inwestirlenmäniň TYE-ny (eskiz proyekt) tassyklanandan soň we

inwestision kararyň kabul edilmesinden soň müşderi önünden ylalaşylan ýer uçastogyny almak we onuň gurluşyk obýekti üçin bermek baradaky arzadan ýer uçastogyny bermeklige we gaýtadan almaklyga hukugy bar bolan ýerli özünü dolandyryan edara ýüz tutýar.

Şunuň bilen proyektiniň başlangyç (inwestirlemeden ozalky) döwür tamamlanýar. Onuň netijeleri aşakdakylardan ybarat:

- proyekt boýunça işleriň göwrümi;
- proyekt smetasy we býudžeti;
- meýdança (ýer uçastogy);

- proyektin grafigi, şonuň içinde resurslar bilen üpjün edilme grafigi;
- normalar we standartlar (meňzeşlikler);
- proyektirleme üçin ýumuşlar.

Býudžetiň çykdaýjylarynyň düzümine aşakdakylar girizilýär:

- gös-göni projekt býudžetini finansirlemem (pul bilen üpjün etme) üçin berilýän serişdeler;
- merkezi, regional we ynalynan (wekil) banklarynyň kreditleri;
- ýangyja we energo göterijilere bolan bazar nyrlaryna goşmaça artdyrmalara göni býudžet boýunça goýberilen pul;
- proyektin amala aşyrylmasy netijesinde işsiz galanlar üçin kömek pulunyň tölenmegi;
- döwletin gymmat baha kagyzlary boýunça tölegler;
- daşary ýurt we watanymyzyň gatnaşyjylarynyň investision töwekgelligine döwlet we regional kepillendirmeler (garantiýalar);
- proyektin amala aşyrylmasynda mümkin boljak adatdan daşary ýagdaýlaryň we beýleki zyýan çekmeleriň aýrylmasy üçin býudžetden berilýän serişdeler.

Býudžetiň girdejileriniň düzümine aşakdakylar degişlidirler;

- goşulan nyrra salgyt, ýörite salgyt we ähli beýleki salgyt düşewüntleri;
- gapdaldaky kärhanadan salgyt gelmeleriniň ýokarlanmasy;
- projekte laýyklykda öndürilýän, öndürilýän (harçlanýan) önümler (resurslar) boýunça býudžete düşýän gümrük haklary we aksizler;
- projeksi amala aşyrmak üçin çykarylýan gymmat baha kagyzlardan emission girdeji;
- projekte pul goýberme (finansirleme) maksady bilen çykarylan, döwlete, regiona degişli bolan aksiýalar we beýleki gymmat baha kagyzlar boýunça dewidentler;
- zähmet hakynyň girdeji salgydyndan býudžete düşewünt;

- býudžete ýer, suw we beýleki tebigy resurslardan peýdalanma üçin, ýer astyndaky zatlar üçin töleglerden, proýektiň amala aşyrylmasy bilen bagly bolan bölümlerde geologogözleg we beýleki işleri geçirmeklik üçin, hukuk lisenziýalaryna töleglerden girdejiler;
- lisenziýalaşdyrylmadan barlag (gözleg geçirme) boýunça konkurslardan (bäsdeşiklerden) we tenderlerden proýekt tarapyndan göz önüne tutulan obýektleriň gurulyşygyndan we peýdalanylmasyndan girdejiler;
- proýekte býudžetiň serişdeleriniň hasabyna berlen ýeňillikli kreditleri üzmek we bu kreditlere hyzmat etmek;
- proýekt bilen bagly material (maddy), ýangyç-energetik we tebigy resurslaryň ýerliksiz ulanylmasy üçin jerimeler we (çäreler) sanksiýalar.

Ýyllyk býudžet netijelilikleriň görkezijileri esasynda býudžet netijeliliginiň goşmaça görkezijileri hem kesgitlenilýär.:

- býudžet netijeliliginiň içki normasy;
- býudžet çykdaýjylarynyň ödeýjiliginiň möhleti;
- proýektiň amala aşyrylmasynda döwlet (regionyň) maliýe tarapdan gatnaşyş derejesi.

Halk hojalyk ykdysady netijeliliginiň görkezijileri umuman ähli halk hojalygynyň, şeýle hem proýektiň amala aşyrylmasynda gatnaşýan regionlaryň (federasiýa subýektleriniň), pudaklaryň, guramalaryň we kärhanalaryň bähbitleri nukdaýnaaryndan proýektiň netijeliliginiň şöhlendiriýär.

Döwletiň gatnaşyşyny göz önüne tutup dürli proýektleriň (proýekt wariantlarynyň) deňeşdirilmesi olaryň içinden iň gowusynyň saýlanylmasy we proýektiň döwlet tarapyndan goldanmasynyň göwrüminiň we görnüşiniň esaslanmasy integral halk hojalyk ykdysady netijeliliginiň görkezijisiniň has ähimiýetlisi boýunça geçirilýär.

1.6. Taslamany dolandyrma - bu taslamanyň bütin hereket ediş (durmuş) sikliniň (döwrüniň) dowamynda häzirki zaman usullarynyň we dolandyrma tehnologiýasynyň sistemasynyň ulanylmasy netijesinde proýekde belenilen işiň düzümi we göwrümi boýunça gymmaty, wagty, hili we taslama gatnaşyjylaryny kanagatlandyrma boýunça netijeleriň amala aşyrylmagy üçin ýolbaşçylyk etme hem - de adam we maddy resurslary sazlaşdyrma (koordinirleme) ussatlygydyr.

Şunuň bilen taslama gatnaşyjylarynyň Watanymyzyň specialistleri üçin adaty bolan topary tamamlanýar.

Emma, bazar ykdsadyýetiniň hakykaty we "Taslamalary dolandyrma dünýäsiniň" adatlary, taslamanyň käbir beýleki gatnaşyjylary barada aýdyp geçmegi mejbur edýär.

Birinji nobatda bu taslamanyň amala aşyrylmasy bilen baglanyşykly ähli soraglar boýunça taslamanyň beýleki gatnaşyjylaryna konsultasiýa (maslahat) hyzmatlaryny edip, kontrakt şertleri esasynda ulanylýan firmalar we specialistlerdir, olary umumylaşdyryp Konsultant diýip atlandyryýarlar.

Taslamany amala aşyrmaklykda esasy ýeri (Günbatarda Taslama - menedjer ýa - da taslamanyň Menedjeri adalgasynda ulanylýan) Taslamanyň Ýolbaşçysy eýeleýär. Bu müşderi (ýa - da inwestor, ýa - da taslamanyň beýleki gatnajsy bolup biler) tarapyndan planlaşdyrma, barlag we taslama gatnaşyjylarynyň işlerini sazlaşdyrma ýaly taslama boýunça işlere ýolbaşçylyk hukugy bilen ygtyýarlanan ýuridiki (hukuk) şahsdyr. Taslama ýolbaşçysynyň (taslamanyň menedjeriniň) hukuklarynyň aýdyň düzümi müşderi bilen kontraktla kesgitlenilýär.

Taslama Ýolbaşçysynyň (menedjeriniň) ýolbaşçylygy astynda taslama hereket edýän döwründe onuň maksatlarynyň effektiv (netijeli) amala aşyrylmasy üçin emele getirilýän spesifik (aýratyn) guramaçylyk struktura (düzüm) bolan Taslama Komandasy (topary) hereket edýär. Taslama

toparynyň düzümi we wezipeleri taslamanyň gerimine, çylşyrymlylygyna we beýleki häsiýetnamalaryna baglydyr.

Taslamada ulanylýan lisenziýalaryň we "nou - hau" - nyň eýesi, ýuridiki (hukuk) ýa - da fiziki şahs bolýan Lisenziýary (lisenzirçini) hem agzap geçmelidir. Lisenziar (köplenç kommersiýa şertlerinde) taslama zerur bolan ylmy - tehniki üstünlikleri ulanmaga hukuk berýär.

Esasy Taslama gatnaşyjylarynyň wezipelerini gözden geçirmegi tamamlamak bilen taslamany pul bilen üpjün edýän esasy investirlaryň biri bolan Bankyň möhüm ähmiýetini belläp geçeliň.

Taslamany üznüksiz pul serişdeleri bilen üpjün etmek, şeýle hem eger müşderide zerur bolan serişdeler bolmasa, kömekçi potratçylar bilen hasaplaşmak giň baş potratçyny kreditleme (pul karz berme) bankyň borçlaryna (wezipesine) girýär.

VI BAP. Taslamanyň material-tehniki taýýarlanylşy.

- 1.1.** Arabaglanşyk gatnaşyklarynyň kanuny sazlanýşygy.
- 1.2.** Taslamanyň material-tehniki taýýarlygynyň meseleleriniň strukturasy.
- 1.3.** Taslamada material-tehniki işläp taýýarlamagyň organlary.
- 1.4.** Potratlaýyn söwdasy.
- 1.5.** Kontraktlar

1.1. Potratçy we üpjünçilik şertnamalar barada düşünje. Şertnamanyň kesgitlemesi şertnamalaryň ähmiýeti we niýetlenişi. Taraplaryň hukuklary we borçlary. Kanuny sazlanýlyşynyň düzüjileri. Satyn alyşyň we üpjün edilişiň sazlanýlyşynyň görnüşleriniň toparlara bölünilişi.

Satyn alyşyň guramaçylyk görnüşleri: göni arabaglanşyklar, dellalçylar bilen arabaglanşyk we birža arabaglanşygy.

Göni arabaglanşyklarda iki tarapdan subýektleriň gatnaşmagy.

Dellalçynyň goşulmagy bilen ylalaşyklar taslamanyň ýerine ýetirijiler arada durýan dellalçy bilen kanuny gatnasyklara girýär.

Biržalaryň tarapyndan birňa söwdasyny amala aşyrýarlar. Ylalaşyklary öz adyndan we öz hasabyna alyp barýarlar.

Taslamalarda göz önünde tutulan satyn alyşyň döwlet tarapyndan sazlaşdyrylyşy.

Taslamalaryň material - tehniki taýýarlygynyň meseleleriniň düzümi: bazar şertlerinde maddy - tehniki taýýarlygynyň tapgyrlary; taslamanyň ömür siklynda satyn

alyşyň we üpjünçiligin orny; satyn alyşa we üpjün etmeklige bildirilýän talaplar; esasy kanunçylyk namalaryň sanawy.

Taslamalaryň maddy - tehniki üpjünçiliginiň guramalary.

Maddy - tehniki üpjünçiliginiň ulgamynyň düzüjileri: döwlet zerurlygy üçin maddy serişdeleriň getirilmegi; tehniki enjamlaryň gurluşyk materiallarynyň hem - de şaýlarynyň lomaý söwdasy; gurluşyk materiallarynyň gurluşyk biržalarynyň üsti bilen satylmagy.

Gatnaşyklary (satmak we satyn almak) bilen meşgur bolýanlaryň arabaglanşygyny gurnalyşyny we sazlaşdyrylyşyny esasy hukuk görnüşi bolup şertnama çykyş edýär.

Şertnamalaryň esasy 2 (iki) görnüşi hereket edýär: potrat şertnamasy we öpjin etmek boýunça şertnamalar.

Üpjün etmek boýunça şertnamalar.

- Bu şertnamalar boýunça öpjin ediji telekeçi, kesgitli möhletlerde satyn alyjynyň eýeçiligine harydy geçirmegi borçlanýar. (doly hojalyk amallary geçirmek ýa-da işjeň dolandyrmak üçin). Haryt telekeçilik maksatlary bilen alynýar, şahsy sarp etmeklik bilen bagly däl. Satyn alyjy harydy kabul edýär we wagtynda tölegleri amala aşyrýar.
- Potrat şertnamasy – satyn almagy kadalaşdyrýan, olary. Netijesi bolup hereket çykyş edýär. Şertnamalary kadalaşdyrýan çeşmeler bolup Türkmenistanyň kanstitusiýasy we Raýatlyk bitewi kanuny çykyş edýär.

Potrat şertnamasynyň görnüşleri bolup aşakdakylar çykyş edýär.

- düýpli gurluşyk boýunça;

- taslamalaşdyrmak we gözleg işlerini ýerine ýetirmek boýunça;
- ylmy-barlag we tejribe konstruksiýa işler boýunça;
Satyn almagyň aşakdaky guramaçylyk görnüşleri hereket edýär.
- Göni dellalçylyk arkaly we biiržanyň üsti bilen.

Göni satyn almakda hukuk gatnaşygyna iki tarap girýär. hem-de olar degişli şertnama baglaşýar.

Dellalçylyk kömegi bilen amala aşyrylýan satyn almalar taslamany ýerine ýetirýän tarap hukuk gatnaşygyna dellalçy bilen girýär.

Biržanyň üsti bilen ýerine ýetirilýän satyn almalarda biržanyň agzalary söwda ylalaşyklary:

1. Öz adyndan hemde öz hasabyna ýerine ýetirýärler;
2. Müşderiniň adyndan we müşderiniň hasabyna;
3. Öz adyndan we müşderiniň hasabyna;
Müşderiniň adyndan ýöne öz hasabyna;

1.2. Maddy-tehniki üpjünçiliginiň (taýýarlamagyň düzümi aşakdakydan ybaratdyr:

- Spesifikasiýalary we tehniki şertleriň taýýarlanmagy;
- Satyn almagyň meýilleşdirilişi we guralyşy;
- mümkin boljak (potensial) üpjün edijiler bilen gepleşikler geçirmek hem-de serişdeleri satyn almak mümkinçilikleriniň (çeşmelerini) öwrenmek;
- Söwda gatnaşyklaryň deslapky gözden geçirilişi;
- Söwdalaşyk üçin resminamalary taýýarlamak;
- Söwdalaşygynyň geçirilmegi hem-de ýeňijilere şertnama hykygyny bermek;
- Üpjün etmek boýunça ylalaşyklary gazanmak, býurmalary taýýarlanyşy bilen üpjün etmek boýunça işlere gözegçilik etmek;
- Düşünşmezlik (näsazlyk) ýagdalary çözmek;
- Özara hasaplaşyk;

- Zerur bolan hünärmenleri işe almak (şol sanda maslahatçylar);
- Üpjün etmegiň meýilnamalaryny düzmek;
- Buhgalter hasabatyny gurnamak;
- Harydy getirmek, kabul etmek we saklamak;
- Getirilen serişdeleri hasaba almak we gözegçilik etmek;

1.3. Maddy - tehniki üpjünçiligiň ulgamy öz içine şu aşakdakylary alýar.

- Döwlet zerurlyklary kanagatlandyrmak öçin serişdeleri getirmek;
- Tehnologiki enjamlary, gurluşyk materiallaryň gurluşlaryň we ätiýaçlyk şaýlary lomaý söwdasy;
- Gurluşyk materiallaryň gurluşykçylaryň we ätiýaçlyk şaýlaryň gurluşyk biržalaryň üsti bilen satylmagy söwda öýleriň we dellalçy kärhanalaryň üsti bileb getirilmegi;

Maddy-tehniki üpjünçiligi amala aşyryýan organlaryň düzümi aşakdakylarda ybarat:

- döwlet üpjünçiligi edaralar;
 - hojalyk hasaplaşygyndaky guramalar;
 - çäkli we dellalçylyk kärhanalary;
 - söwda öýleri we haryt we çig mal biržalary;
- hususy dellalçylyk firmalary;

1.4. Taslama meýilleşdirmegiň maksady – şäheri tehniki we ykdysady taýdan amatly düzmek, ýaşaýyş derejesini ýokarlandyrmak.

1. Potratlaýyn söwdanyň aşakdaky görnüşleri hereket edýär.

- Açyk söwda (ähli isleg bildirýän taraplar gatnaşýar);
- Açyk bölekleyin açyk (gatnaşyjylaryň düzümi öňünden kesgitlenilýär);
- Ýapyk (çakylyk boýunça gatnaşyjylar çagyrylýar, aýratyn täsin enjamlar çylşyrymly teknikalar hem-de ýörite

gurluşlara buýrmalar). Şol pudakda meşgul we abraýly kompanýalar we guramalar gatnaşýar.

- Ýeketäk söwdalaşma gurnaýjylar diňe bir kärhana (kompanýa) ýüz tutýarlar. Söwdalaşygyň bir görnüşi aýratyn bir ýagdaýlarda geçirilýär. (zerur bolan enjam ýa-da haryt bir firma tarapyndan çykarylýan ýagdaýynda)

-

Söwdalaşygyň obýekti bolup aşakdakylar çykyş edýär:

- Kärhanalaryň, jaýlaryň, desgalaryň gurluşygy “açar astynda” usuly boýunça;
 - Gurluşyk-gurnama işleriň toplumynyň we aýratyn görnüşleriniň ýerine ýetirilmegi;
 - Göýberiş we ugrukdyрма işleriň ýerine ýetirilmegi (inžener gözleg işleri)
 - Tehniki-ykdysady enjamlaşdyрма işleri;
 - Taslamany dolandyrmak boýunça işler;
 - Tehnologiýa enjamlaryň taýýarlamak boýunça işleri;
- Taslamalaşdyrmak işleri;

1.5. Kontrakt (şertnama) - bu ýuridiki resminama bolup taraplaryň gazanan ylalaşyklaryny we olaryň şertlerini kesgitleýär. Kontrak taraplaryň hukuklaryny we borçlaryny kesgitleýär. Kontraklara aşakdaky talaplar bildirilýär:

- kontraklaryň esasy ýagdaýlary gysga, ulgamlayyn bermeli hem-de 2 (iki) manyly bolmaly däl;
- Kontrakt düşüňikli dilde ýazylmaly;
- Kontrakt doly bolmaly hem-de onuň düzümine girýän resminamalar ady boýunça identetisirlenen bolmaly;
- Kontrakt doly öwrenilmeli hem-de durmuşa geçirilmeli ýagdaýlary öwrenmeli;

Kontrakt düzümi:

- umumy şertler;

- aýratyn şertler;
- üýtgemeler reklamasiýalar we formažor (soňundan ýüze çykýan ýagdaý);

-

Dünýä tejribesinde kontraktlaryň (şertnamalaryň) esasy düzümi öz içine aşadaky bölümleri alýar:

- kesgitlemeler;
- kontraktyň esasy (obýekti);
- taslama boýunça işleriň gurnalyşy;
- potratçynyň borçnamalary;
- buýrujynyň borçnamalary;
- işleriň ýerine ýetirilmeli möhletleri;
- hasaplaşyklar we tölegler;
- işleriň ýerine ýetirilmegi;
- işleriň goraglylygy;
- Ýeňip bolmaýan ýagdaýlar (şertler);
- Kontraktyň obýektlerini kabul edilmegi;
- Kepilnamalar;
- Lisenziýalar (ygtyýarnamalar);
- Taraplaryň emläk jogapkärçilikleri;
- Kontrakty bozulmagyň şertleri;
- Aýratyn şertler;

Kontraktlaryň aşadaky görnüşleri ulanylýar.

- durnukly bahalar boýunça kontraktlar;
- çykadjylaryň (harajatlaryň) öwezini dolmagyň göz önünde tutýan kontraktlar;
- adaty kontraktlar;
- taslama – gurluşyk kontraktlar;
- “açar astynda” işleri göz önünde tutýan kontraktlar;
- dolandyryş gurluşyk kontraktlar;

Kontraktlaryň baglaşylmazdan önürti geçirilýän işler:

- dalaşgärleri saýlamak;
- dalaşgärlere kabulnama ibermek;
- buýrujylaryň eline dalaşgärleriň teklibini bermek;

kontraktlaryň düzülmegi we baglanşylmagy;

VII BAP. Taslamany dolandyrmagyň guramaçylyk formalary.

1.1. Taslamalaryň dolandyrlyşynyň strukturalary.

1.2. Taslama gatnaşýanlaryň funksiýalary

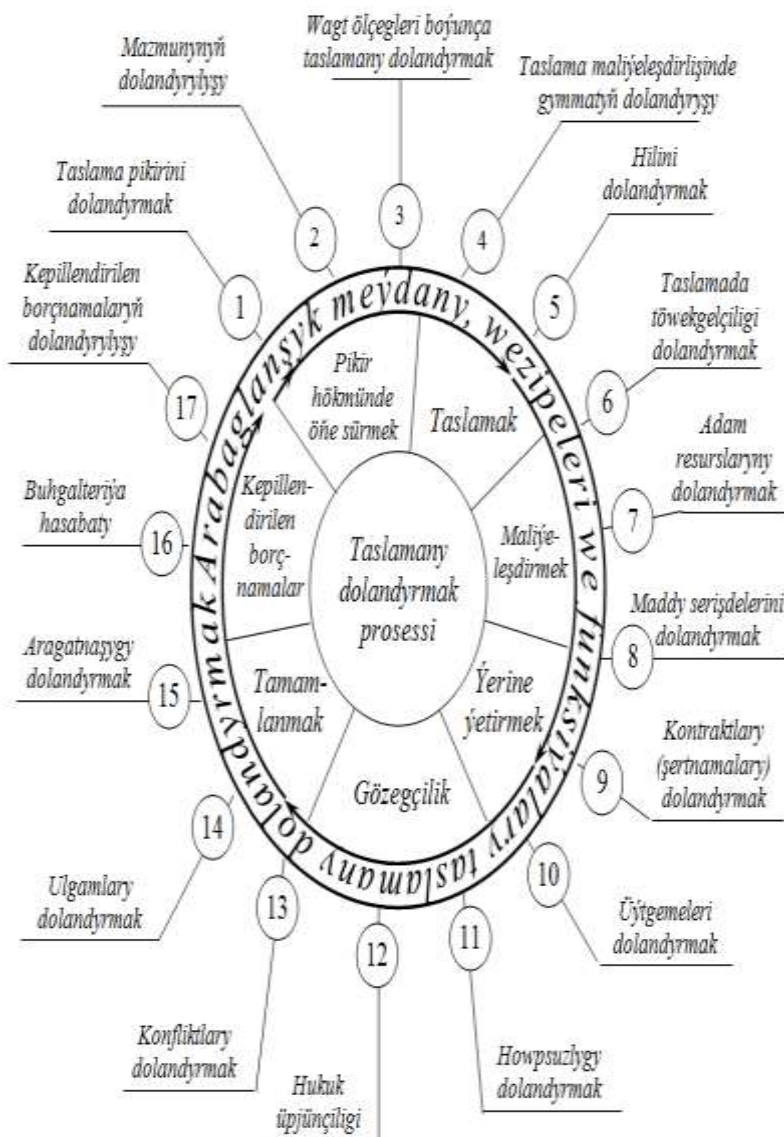
1.1. Taslamanyň dolandyrlyşynyň düzümi: taslamanyň dolandyrlyşynyň guramaçylyk görnüşleri; dolandyrlyşyň funksional düzümi; matrisa görnüşli düzümi; taslama dolandyrýş; taslamalaryň dolandyrlyşynyň ýetmezçiligi we artykmaçlyklary; dolandyrlyşyň guramaçylyk düzüminiň saýlanylyşy.

Taslama gatnaşýjylarynyň funksiýalary: taslamanyň ýolbaşçylary; taslamanyň ýerine ýetiriji komandasy (topary).

Taslamany dolandyrma - bu taslamanyň bütin hereket ediş (durmuş) sikliniň (döwrüniň) dowamynda häzirki zaman usullarynyň we dolandyrma tehnologiýasynyň sistemasynyň ulanylmasy netijesinde proýekte bellenen işiň düzümi we göwrümi boýunça gymmaty, wagty, hili we taslama gatnaşýjylaryny kanagatlandyrma boýunça netijeleriň amala aşyrylmagy üçin ýolbaşçylyk etme hem - de adam we maddy resurslary sazlaşdyrma (koordinirleme) ussatlygydyr.

Taslamanyň dolandyrmagyň esasy hadysalary (ýagdaýlary) taslamanyň “durmuş ýolunyň” dowamynda hereket edýär. Dolandyrlyşyň esasy subýektleriniň we obýektleriniň göni we ters arabaglanyşygynyň esasynda bolup geçýär.

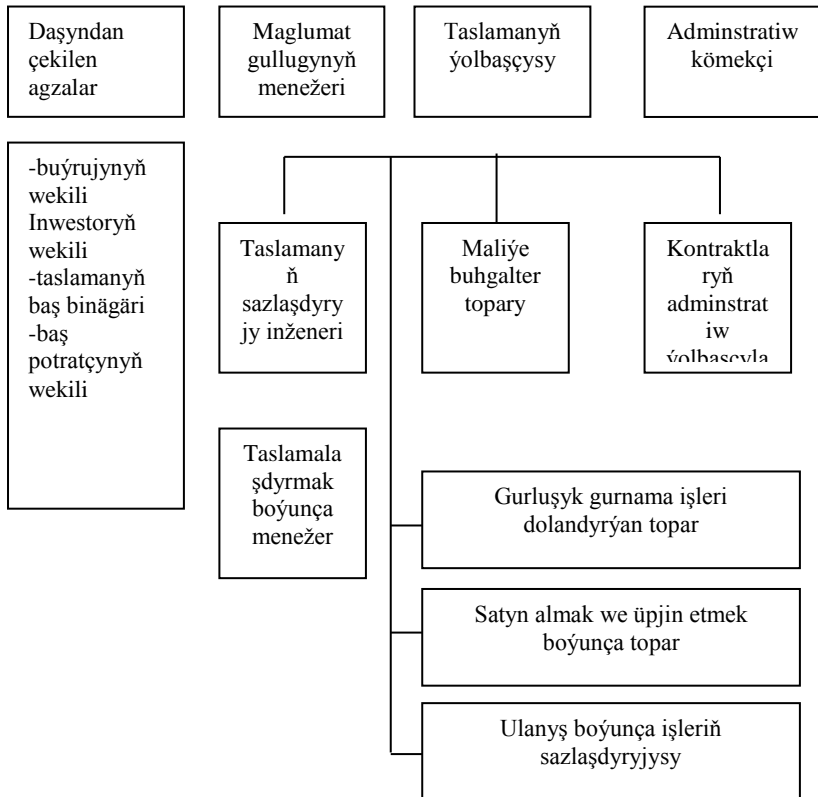
Taslamany dolandyrmagyň esasy hadysalary we wezipeleri.
Shema 8.



1.2. Taslama durmuşa geçirilen ýagdaýynda guramalaryň dürli wezipeleri ýerine ýetirmegi göz önünde tutulýar. Taslamamnyň görnüşine, düzümine çylşyrymlylygyna laýyklykda taslama dolandyrmagy düzümi kesgitlenilýär.

Taslama komandasynyň düzümi aşakdaky görnüşde bolýar.

Shema 9.



Taslamanyň ýolbaşçysynyň esasy wezipeleri:

- Buýruja maslahat bermek;
- Taslamalaşdyryjy we ýerine ýetirýän taslamalary saýlamak;
- Taslamany taýýarlamak boýunça işleri gurnamak;

- Kontraktlary baglanylyşmak üçin resminamalary taýýarlamak;
- Çig mallaryň we materiallaryň getirilmegine kontraktlar taýýarlamak;
- Meýilleşdirmek boýunça işleri geçirmek (tor, kalendar meýilnamalary taýýarlamak);
- Taslamanyň gymmatyna, möhletlerine hem-de gözegçilik etmek;
- Obýektiň ulanyşa tabşyrylmagy;

Taslama taýýarlamak boýunça menežeriň wezipeleri:

- ýerine ýetirilýän taslamalaşdyrmak işleriniň kontraktyň şertlerine gabat gelmegi;
- Kalendar meýilnamanyň düzülişine gatnaşmak;
- Öňde baryjy tejribeli hünärmenleri işe çekmek hem-de olaryň işlerine gözegçilik etmek;
- Girizilen üýtgemelere gözegçilik edýär;
- Üpjün edijiler bilen materiallaryň çig mallaryň görnüşlerini hem-de bahalaryny ylalaşýar.

Gurluşyk gurnama işlerini dolandyryýan toparyň wezipeleri;

- tor meýdanlaryň düzülşine gatnaşýar;
- kömekçi potrat kontraktlaryň baglanylyşmagynyň tekliplerine garaýar;
- zähmet serişdeleriň ulanylyşyna gözegçilik edýär;
- gurluşygyň barşy barada hasabat taýýarlaýar;

Üpjün etmek we satyn almak boýunça toparyň wezipeleri:

- satyn almagyň ähli görnüşleri;
- üpjün edijileriň maglumatlaryna gözegçilik etmek;
- kontraktlaryň ýerine ýetirilişine gözegçilik etmek;

Ulanýş boýunça sazlaşdyryjy işgäriň wezipesi:

- ulanyş synaglaryň gurnalşyna we geçirilişine jogap berýär;
- synaglaryň netijeleri babatda giňişleýin hasabat taýýarlaýar;

Maliýe hasabat toparynyň wezipeleri:

- taslama boýunça ähli harajatlaryň hasabatyny ýöredýär.
- Esasy taýýarlanylýan resminamalary;
- Smetadan daşary harajatlaryň hasaby;
- Kalendar maglumatlaryň bozulmagy we harajatlaryň smetadan çykmagy;
- Alternatiw kontraktlaryň bahalandyrylmagy;

Faktura hasabatlarynyň barlanmagy (kömekçi potratçylaryň barlagy);

VIII BAP. Gözegçilik we sazlaşyk

- 1.1.** Gözegçiligiň maksady we gerekiligi.
- 1.2.** Gözegçiligiň metodlary.
- 1.3.** İşleriň ýagdaýyna we üýtgemeleriň çaklanylmagyna baha bermek.
- 1.4.** Kalendar planlaşdyrylyşynyň we serişdeleriň gözegçiligi.
- 1.5.** Taslamanyň adiminiň amala aşyrmagyny sazlamak.

1.1. Gözegçiligiň ulanylýan esasy usullary; işleriň ýagdaýyna we baha bermek we çaklanylýan üýtgeşmeler; kalendar meýilnamalarynyň we serişdeleriniň gözegçiligi; taslamalaryň gidişine we ýerine ýetirilişine gözegçilik. Gözegçiligiň maksady we niýetlenilişi: gözegçilik we monitoring; gözegçiligiň meseleleri; monitoring; çaklama; bahalandyрма; gözegçiligiň görnüşleri. İşleriň ýerine ýetirilişi barada maglumat toplamak, meýilnamany görkezijiler bilen deňeşdirmek, gyşarmalary hasaplamak.

Monitoringiň maksatlary: ulgamlaryň we meýilnama boýunça syn etmek, taslamanyň ähli tapgyrlarynda amala aşyrylyşy.

Gyşarmalaryň derejesini kesgitlemek (taslamanyň amala aşyrylmagynyň netijesinde ýüze çykmagy).

Gözegçiligiň esasy maksady çözümleriň dogrylylygyny kesgitlemek, taslamanyň durmuşa geçirmegini rejelemek.

Gözegçiligiň esasy meseleleri:

- monitoring (taslamanyň ýerine ýetirmeginiň ähli ýagdaýlaryny ulgamlaryň we meýilnama boýunça synlamak);
- taslamanyň göz önünde tutulan maksatlardan gyşarmasyny ýüze çykarmak;
- ýüze çykan ýagdaýlarda netijeleri saklamak;
- düzediş işleriň geçirilmegini esaslandyrmak.

Taslama ölçeglerden gyşarmalar işleriň başyndan häsiýetlenýär.

Nusgalyk gurluşyk taslamalaryň goýberilýän gyşarmalaryň

derejesi pesdir. Barlaglar we öwrenmeler bilen bagly taslamalarda gyşarnyklygyň derejesi 25% çenli.

Taslamanyň gözegçiliginiň esasynda maglumatlaryýygnamak we seljermek çykyş edýär.

Gözegçiligiň obýekti bolyp hadysalar we ýagdalar çykyş edýär: takyk çözgütleriň ýerine ýetirilişi, gyşarmaklygy sebäplerini anyklanýa, ýagdaýlar bahalandyrylýar, netijeler çaklanylýar.

Bahalandyrmak gözegçilikden aşakdaky alamatlar boýunça tapawutlanýar:

- gözegçilik hemişelik synlamalary göz önünde tutýar, bahalandyrmak bolsa döwürleýin işleri (synlary) öz içine alýar;
- gözegçilik aýratynlyklaryň seljermesini geçirýär, bahalandyрма bolsa umumy ýagdaýlary göz göz önünde tutýar;
- gözegçilik işlerine ýolbaşçylar jogap berýär, bahalandyrmagy bolsa işgärleriň topary ýerine ýetýär.

Gözegçiligiň üç görnüşi hereket edýär:

- önünden geçirilýän gözegçilik;
 - dowam edýän gözegçilik;
 - jemleýji gözegçilik;
- Önünden geçirilýän gözegçilik.

Dowam edýän gözegçilik işleriň serişdeler bien üpjünçiligni öz içine alýan (zähmet serişdeler, maddy serişdeler we maliýe serişdeler)

Dowam edýän gözegçilik aşakdakylar erine ýetirilýär.

- wagt gözegçiligi (aralyk maksatlaryň we işleriň ýerine ýetirilişine gözegçiligi)
- býujet gözegçiligi (maliýe serişdeleriň harçlanylyşynyň gözegçiligi)
- ähli serişdeleriň harçlanylyşynyň gözegçiligi;
- işleriň hiliniň gözegçiligi.

Jemleýji gözegçilik taslamasynyň tamamlayyş tapgrynda ýerine ýetirilýär, hem-de aşakdakylaryň öz içine alýar.

- işleriň düzümini we aýratyn böleklerni takykklamak;
 - ilkinji maglumatlaryň görnüşleri we görkezijileri;
 - ilkinji maglumatlaryň berilmeginiň möhletleri;
 - maglumatlaryň doly we ygtybarlylygynyň jogapkärçiligi;
 - grafiki we analitik seljermesiniň usullary we tehnologiýasy; ulanylýan.
- meýilnama-maglumat serişdeleriň toplumy.

1.2. Taslamanyň gözegçiliginiň usullary bolyp aşakdakylar çykyş edýär:

- taslama görkezijileriniň (ölçeqlerniň) ýerine ýetirilişiniň gözegçiligi;
- tehniki bahalandyrmak usuly;
- maglumaty çeşmeleriniň gözegçiligi;
- ýygňalan maglumatlaryň esasynda hasabatlary düzmek;
- aýratyn ýagdaýlary görkezýän hasabatlar.

Taslama görkezijileriniň san mukdary iň pes derejä ýetirmäge gönükdirilmelidir. Esasy ünsi taslamanyň gatnaşyklarynyň arasyndaky gatnaşyklara berilýär.

Bu býujet görkezijileriniň ýerine ýetirilmegi daş düşmeler arabaglanşyklar ybaratdyr:

- başlangyç bahalandyрма;
- dowam edýän hasaplar (hakyky harajatlary göz önünde tutýar)
- goşmaça harajatlar;
- taslamanyň integral gurnawy

Maddy-tehniki teriň dileriň harajatlarynyň görkezijileri:

- gurluşyk materiallaryň harçlanylyşy;
- zähmet serişdeleriň harçlanylyşy;
- maşynlaryň, enjamlaryň harçlanylyşy.

Baha bermegiň tehnologiýalary aşakdakylardan ybaratdyr:

- işleriň tamamlanylyşy gözegçiligi; (“0-100”)
- önünden kesgitlenen ýagdaýlarda (nokatlarda) gözegçilik;
- kadaly dowam edýän gözegçilik;

ekspert bahalandyrmasy (işleriň ýerine ýetirilişiniň we

taýýarlygyny)

Taslama-smeta dokumentleri taýarlygynyň barşynda taslamanyň gurluşyga dsegişli bölümünde (POC-taslama gurluşygyň gurnalşyk-da gurluşygyň gurnalyşynyň taslamasy) aşakdakylardan ybarat:

- Taslamanyň takykklan meýilnamasy;
- Taslamanyň gurluşyk sferasynyň kalendar meýilnamasy;
- Taýarlanyş döwrüniň kalendar meýilnamasy;
- Ireldilen tor çyzgydy çylşyrymly taslamalar üçin;
- Gurluşygyň baş meýilnamasy;
- Desgalaryň galdyrylmagynyň guramaçylyk-tehnologiki shemalary;
- Esasy işleriň wedomdosti;
- Maddy-tehniki serişdelere bolan isleg (talap)
- Gurluşyk işlerini ýerine ýetirýän gurluşyk maşynlara bolan isleg.

Taslamanyň çäklerinde gurluşyk işleri alynyp barylmagynyň hem-de zerur bolan guramaçylyk-tehnologiki çäreleriň düzüminde:ş

- ✓ Aýratyn desga ýa-da işleriň toplumy boýunça kalendar meýilnamasy;
- ✓ Toplumlaryň tor çyzgydy;
- ✓ Desganyň baş-gurluşyk meýilnamasy;
- ✓ Desganyň gurluşygyny gurluşyk materiallaryň getirlişiniň çyzgytlary;
- ✓ Işň güýjüniň süýşmegini çyzgydy;
- ✓ Tehnologiki kartalar (sagatlaýyn çyzgytlary hem içine alýar);
- ✓ Dürli işleri ýerine ýetirmek boýunça çäreler;
- ✓ Operatiw dolandyрма boýunça teklipler;

Taslamany dolandyrmagyň meilýetinde meýilnamalaryň aşakdaky ulgamy emele geldi:

- Konseptual (konsepsiýanyň-ilkinji hödürlemeler);
- Strategiki;
- Taktiki (dowam edýän hem-de operatiw);

Konsepsiýa derejede (görnüşde) taslamanyň maksady, meseleleri kesgitlenýär, hem-de mümkin bolan alternatiw görnüşlere seredilýär (olaryň pazetiw we negatiw aspektlerine baha berilýär), taslamanyň konseptual ýerine ýetiriş ugurlary kesgitlenilýär, göz önünde tutulýan meýdanlar gözyetimi, işleriň ireldilen düzümi we olaryň ösüş meýilleri, esasy tapgyrlary, çäklenýän dowamlylygy, gymmaty we serişdelere bolan zerurlyklar.

Strategiýa meýilnamasy (derejede) kesgitleýän meseleleri:

- ✓ Maksatlaryň depgyrlar desgalaryň işe girizilmeginiň möhletleri bilen, önümçilik kuwwatlyklary, göýberiljek önümini hepteli göwrümi;
- ✓ Taslamanyň tapgyrlary, toplumlaryň işleri tamamlanýan möhletleri bilen (başlangyç sikl, gurnama işler we ş.m.) enjamlar bilen üpjün edilmek möhletleri, iş meýdançanyň taýarlanylşy;
- ✓ Gatnaşygy-guramalaryň kooperatsiýasy;
- ✓ Maddy, tehniki we maliýe serişdelere bolan talap (isleg), ýyllar (kwartallar (günler)) boýunça.

1.3. Taslamanyň ýerine ýetirilişiniň aýratyn görkezijileriniň ulgamy hereket edýär. İşleriň hakyky ýerine ýetirilişine baha bermek üçin üýtgemeler girizilýär. İşleriň proporsional ýerine ýetirilýänligine zerur bolan böçberleriň kesgitlenmeginde aýdyň görünýär.

Esasy görkezijileriň biri hem taslamanyň ýerine ýetirilişiniň görkezijisi çykyş edýär.

$$PR = \frac{\sum_{i=1}^m t_i \frac{C_1}{100}}{T} \text{ nirde}$$

t_1 – meýilleşdirilen dowamlylygy (iş günleri) işleriň her bukjasy;

C_1 – işleriň ýerine ýetirmeginiň göterimi;

T – işçiniň bukjasyň umumy dowamlylygy;

M – bukjadaky işleriň sany.

Işleriň harajatlarynyň görkezijisi $P_z = 100 \frac{2p}{Z_f}$, nirde

2_p -meýilnama görkezijileri;

Z_f -hakyky harajatlar.

Işleriň ýerine ýetirlişi barada maglumatlar gözegçilik, barlag hasabatlaryň esasynda durmuşa geçirilýär.

Sazlaşdyrmak hadysady (ýagdaýy) aşakdakylary öz içine alýar:

- modelleriň täzelenmegi we maglumatlaryň tataýýarlanylyşy;
 - tor modelleriniň hasaplanylyşy;
 - taslama boýunça täze çözgütleriň kabul edilmegi;
 - operatiw maglumatlaryň taýýarlanylyşy;
 - modelleriň taýýarlanylyşy ;
 - kalendar meýilnamalaryň hasaplanylyşy we takyklanylyşy;
 - täze kalendar meýilnamalaryň taýýarlanylyşy;
 - çözgütleriň taýýarlanylyşy;
 - dowam edýän meýilnamalaryň taýýarlanylyşy;
- meýilnamanyň ýerine ýetirijilere ýetirilişi.

Taktiki dereje (meýilnamada)ýýdowam edýän-möhletleri toplumlaryň işleriň, gatnaşyjylaryň takyk çäkleriniň kesgitleýär, serişdelere islegi takyklaýar (ýyllar, çärekler boýunça)

Operatiw meýilnamasy-gatnaşyjylaryň etmeli işlerini

aýlara hepdelere, gije-gündizlere bolýar.

1.4. Taslama boýunça işleriň sazlaşdyrylmagy aşakdaky meseleleri öz içine alýar:

- işleriň hakyky ýerine ýetirilişine gözegçilik etmek;
- gyşarmalary ýüze çykarmak;
- üýtgemeleri girizmek;
- guramaçylyk – tehnologiýa we ykdysady çözgütleri kabul etmek;

taslamanyň maksatlaryna ýetmek.

Meýilnamalar takyk bölümünde dolandyryşyň funksiýalary boýunça amala aşyrylyp bilinýär, funksional meýilnamasy işleriň aýratyn toplumlary üçin taýýarlanylýan bilner! Taýarlanylýan işleri taslama gözlegleri, enjamlar we materiallar bilen üpjünçilik, göýberiş tapgyr (işe girizmek tapgyry, önümçilik kuwwatlyklaryny işletmek) ýa-da bir gurama tarapyndan ýerine ýetirilýän toplumlaryň işler üçin taýýarlanylýan bilner.

Şonuň bilen birlikde meýilnamalary taslamalary işlerini öz içine alyşy boýunça tapawutlandyrylýar:

1.5. Taslamany ýerine ýetirilişini sazlaşdyrmak wezipesi esasy wezipeleriň fiziki bolup çykyş edýär. İşleriň gözegçileri aşakdaky tertip boýunça ýerine ýetirilýär: “wagt”- “gymmat”- “serişdeler”-“hil”. Bu tertip boýunça amala aşyrylýan işler taslamanyň ýerine ýetirilişiniň dogrylygynyň, talaba laýyklygyny mejbur tarapyndan kesgitlenilýär.

Taslama-gözegçiligiň algaritmi ýörite iş-bukjasynyň üsti bilen ýerine ýetirilýän meýilnama arkaly nutuklar bolýar. Taslamanyň gözegçilik etmegi, onuň aýratyn tapgyrlarynyň sazlaşykly bolmagy onuň ahyrny netijesinde täsir edýär, onuň düşewüntlilik derejesini takyklaýar. Sazlaşyk boýunça işler taslamanyň bütün dowamynda ýerine ýetirilýär.

Taslamanyň hereket etme ukyplylygyna töwekgellilik.

Inwestorlar taslamadan çäk edilýän girdeýjileriň çykdaýjylaryň üstüni doldurmak üçin, karzlary tölemek üçin, kapital goýumlaryň harajaty ödeýjiligini üpjün etme üçin ýeterlikli boljakdgyna ynanmalydyrlar.

Kepillendimäniň (garantiýanyň) bu görnüşini tasalama gatnaşyjylaryndan ýokary derejede başarnyklylygy talap edýär. Eger Tehniki Ykdysady esaslanmanyň (TYE) (gysgaça çägininiň) hasaplaşygynda geljekdäki taslamanyň kanagatlanarly bahalandyrylmalary alnan bolsa, onda käbir soraglar boýunça inwestorlar bilen ylalaşmak maksada laýykdyr.

Salgyt boýunça töwekgellilik aşakdakylary öz içine alýar:

- ✓ käbir sebäplere görä hereket edýän kanun tarapyndan edilýän salgyt ýeňilliklerini ulanyp bilmeýänligi;
- ✓ salgyt boýunça kanunyň üýtgemegi;
- ✓ salgyt gullugynyň salgyt boýunça artykmaçlygy peseldýän karary.

Köplenç inwestorlar ylalalaşyklar we şertnamalara girizilýän, degişli kepillendirmeleriň üsti bilen özüni salgyt boýunça howplardan gorayarlar.

Karzlaryň tölenmezlik howplylygy.

Hat - da şowly taslamalar hem taslamanyň önümine işlegiň gysga möhlete gowşamasy ýa - da ona bolan nyrryh arzanladylmasy zerarly wagtlaýyn girdeýjilerin peselmesine duçar bolup bilýär.

Şonuň ýaly üýtgemelerden özüni goramak üçin taslamadam ýylda (ýyl boýunça planlaşdyrylýan girdeýjiler

karzlar boýunça iň köp ýyllyk töleglerden hökman artmalydyr. Şonda töwegelligi peseltmegiň şeýle çäreleri ulanylýar: ätiýaçlyk (rezew) fondlaryny döretme, taslamany goşmaça pul bilen üpjün etme mümkinçiligi; taslama önüminiň satylmasynda düşewüntiň kesgitli prosentini (göterimini) tutup galma.

Gurluşyk tamamlanmazlygyna bolan töwegellilik.

Adatça, inflýasiýa sebäpli taslamanyň gurluşyk fazasynyň (döwrüniň) ýerliksiz (öz wagtyndan öň) tamamlanmasy, walýuta hümmetiniň üýtgäp durmagy, ekologik meseleler, hökümetiň kararlary - zerarly inwestorlary goşmaça çykdaýjylara bolan howp alada etdirdýär (azar berýär).

Şonuň üçin gurluşygyň öň ýanynda taslama gatnaşyjylary onuň öz wagtynda tamamlanmasy barada ylalaşyga gelmelidirler.

Taslamanyň derňew geçirijileriniň isiniň netijesi - bu meýilnamadyr (plandy), şol sanda maliýe meýilnamasy, şeýle hem taslamanyň töwegellikleriniň jemini şöhlelendirýän taslamanyň býudžeti.

IX BAP. Taslamanyň tamamlanmasy.

1.1. Obýekti almagyň we tabşyrmagyň dolandyrylyşy.

1.2. Taslamanyň ýapylymagy.

1.1. Taslama tamamlanylyşy boýunça tapgyryň esasy ädimleriniň biri “ulanyş synaglaryny geçirmekdir” “Ulanýş synaglary” öz içine aşakdaky wezipeleri alýar.

- Meýilleşdirilen we hakyky görkezijileriň ara tapawudyny kesgitlemek;
- Gyşarmalaryň sebäplerini ýüze çykarmak;
- Ýüze çykan nasazlyklaryň aradan aýyrmak üçin zerur çäreleri kesgitlemek;
- Taýýarlanan çäreleriň durmuşa geçirmegi boýunça guramaçylyk işleri geçirmek.

Ulanýş synaglaryny geçirmek kepilnama ylalaşyklaryna esaslanýar.

Kepilnama ylalaşygynyň düzüminde aşakdakylar girýär:

- Oturdylan enjamlaryň synaglary;
- Ulanýşa goýberilişin enjamlaryny synlamasyny geçirmek;
- Synaglaryň geçirilmeginiň wagty we şertleri;
- Taslama gabat gelmezligiň aradan aýrylmagy.

Taslama boýunça islendik ýerine ýetirilmedik işler ulanyş synaglaryň dowamynda aradan aýrylýar. Görkezme synaglary, esasynda önüme öndürilen bolsa, taslamanyň şertlerine laýyklykda, şol synaglar ulanyş synaglary diýip hasap etmek bolýar.

Synaglaryň netijesinde hasabat düzülýär ol hasabatyň düzümine aşakdakylar girýär.

- Firmanyň ady, salgysy we ýerleşýän ýeri, ulanyş synaglary geçirilýän ýeri;
- Tehnologiýa prosesiniň ady, ulanylyşy ykrar edýän;
- Synaglaryň maksady ;
- Hakyky we meýilleşdirmek netijeleriniň deňeşdirilmegi;
Çözümler we maslahatlar.

Desgalary kabul etmegiň we tabşyrylmagynyň dolandyrylyşy; kontraktlaryň ýapylyşy, taslamalaryň tamamlanylyşy.

Desgalaryň kabul edilmeginiň we tabşyrylmagynyň dolandyrylyşy: ulanyş barlaglar; ulanyş barlaglaryň netijesi. Taslamanyň tamamlanylyşy: taslamanyň tamamlanylyşynyň esasy tapgyrlary; garantik hyzmatlar; gutarylan gurluşyk desgasyň kabul etmeginiň akty.

Aktlar tassyklanan görnüşleri, düzgün boýunça ýazylyşynyň tertibi. Akta goşulýan dokumentleriň (resminamalaryň) bukjasy.

Taslamanyň "başy" we "ahyry" barada agzap geçip, aşakdaky möhüm düşüňjäni kesgitlep bolar.

Taslamanyň emele gelen we onuň ýok edilen pursatyna çenli wagt aralygyna taslamanyň hereket etme (durmuş) döwri (käwagt taslama döwri) diýilýär

Taslama boýunça işleriň pul bilen üpjün edilmesiniň meselelerini derňemek üçin we gerekli kararlary (çözümleri) kabul etmek üçin taslamany durmuş sikli (döwri) başlangyç düşünje atlandyrylýarlar.

1.2. Taslamanyň tamamlanmagy esasy tapgyrlary:

- Maliýe hasabatlaryň barlanmagy;
- Pasportlaşdyrmak;
- Ýerine ýetirilmedik şertnamanyň ýüze çykanlygyny;
- Ýerine ýetirilmedik şertnamalaryň tamamlanmagy;
- Kepilnama hyzmatlar we ahyrky hasaplaşyklar.

Maliýe hasabatlaryň barlagynyň düzümine aşakdakylar girýär:

- Tamamlanan işleriň ähli göwrümine “faktura-hasabatynyň” doly ýazylmagyny barlamak;
- Alynan tölegleriň görkezilen fakturahasabatlary bilen deňeşdirmek;
- Üýtgemeler boýunça resminamalaryň barlaglary;
- Saklanylan tölegleriň gözegçiligi.

Pasportlaşdyrmak — taslama ýapylşynyň esasy tapgyrlarynyň biri bolyp çykyş edýär. Pasportlaşdyrmagy geçirmek üçin degişli barlag amala aşyrylyp kesgitli resminamalar taýýarlanýar. Mysal üçin tehniki ýagdaýlary görkezýän häsiýetnamalar sertifikatlar, synaglar geçirilýän önümler boýunça we ýerine ýetirilýän işler, hyzmatlar. Ähli resminamalar buýruja geçirilýär, hasaba almak üçin taýýarlanýar.

Borçnamalaryň ýerine ýetirilmezligi aşakdaky ýagdaýlary ýüze çykarýar.

- Goşmaça işleriň geçirilmegini talap etmeýän işleriň göwrümini, tamamlanylyşynyň taýýarlygy;
- Şertnama ylalaşyklarynyň tamamlanyşyny talap edýär. Ýerine ýetirilmedik işleriň tamamlanylyşy takyk ýagdaýlara laýyklykda kesgitlenýär;
- Eger-de ýerine ýetirilmedik işleriň göwrümi ujypsyz bolsa, onda taraplar çalt borçnamalary ýerine ýetirýär hem-de jerimeler salynmaýar;
- Şertnamada işleri wagtynda ýerine ýetirilmezligi üçin jerimeler salynýar.

Kepilnama hyzmatlar taslama tamamlanmadan soň ýerine ýetirilýär, hem-de iş topary döredilýär.

Iş toparynyň wezipeleri we berilýän maglumatlar.

- Tehniki maglumatlar;
- Enjamlar;
- Esbaplar;

- Okatmak üçin serişdeler;
- Ulanyş boýunça ýollamalar;
- Çyzgylar;
- Synaglaryň netijeleri;
- Üpjün ediji firmalaryň dürli maglumatlary.

Taslamanyň ýerine ýetirilme prosessiniň aýratyn etaplarynyň dowamlylygy taslamanyň çylşyrymlylygyna we ýerine ýetiriliş şertlerine baglylykda giň diapozonda (0,5-den 10 ýyla çenli) üýtgäp biler.

Ulanylan edebiýatlar.

1. Gurbanguly Berdimuhammedow. Ösüşiniň täze belentliklerine tarap. Saýlanan eserler. Aşgabat, 2008ý.
2. Gurbanguly Berdimuhamedow. Garaşsyzlyga guwanmak, Watany, halky söýmek bagtdyr. Aşgabat, 2007ý.
3. Gurbanguly Berdimuhamedow. Eserler ýygynyndysy. Aşgabat, 2007ý.
- Gurbanguly Berdimuhamedow Ahalteke bedewi biziň buýsanjymyz we şöhratymyz. Aşgabat, 2008ý
4. Gurbanguly Berdimuhamedow. Eserler ýygynyndysy. Aşgabat, 2007ý.
- Gurbanguly Berdimuhamedow Ahalteke bedewi biziň buýsanjymyz we şöhratymyz. Aşgabat, 2008ý
5. Türkmenistanyň Prezidentiniň “Obalaryň, şäherçeleriň, etrapdaky şäherleriň we etrap merkezleriniň ilatynyň durmuş-ýaşayyş şertlerini özgertmek boýunça 2020-nji ýyla çenli döwür üçin” Milli Maksatnamasy. Aşgabat, 2007ý.
6. “Türkmenistanyň Hormatly Prezidenti Gurbanguly Berdimuhamedowyň täze galkynyş, beýik özgeriş syýasaty esasynda Türkmenistanyň nebitgaz senagatynda ýetirilen sepgitler we gazanylan üstünlikler”, Aşgabat, 2008ý.
7. “Türkmenistanyň syýasy, ykdysady we medeni taýdan ösdürmegiň 2020-nji ýyla çenli döwür üçin baş ugry” Milli Maksatnamasy, Aşgabat, 2003ý.
8. Geçiş ykdysadyýetli ýurtlarda döwlet eýeçiliginiň dolandyrylyşy (Türkmenistanyň mysalynda). Awtorlar topary: Awekow W.W, Adajanow R. L. we başgalar. Aşgabat, 2007 ý.
9. Управление проектами / Под ред. В.Д. Шапиро. - М., 1997
10. Бауер Р., Коллар Е., Жак В. Управление инвестиционными проектами. – М., 1995
11. Смирнов А.Л. Организация и финансирование инвестиционных проектов. – М., 2006

MAZMUNY

Giriş.	7
Baplaryň gysgaça mazmuny	9
I BAP. Taslamalary dolandyrmagyň dünýäsi bilen tanyşmak	18
<i>1.1.</i> Taslama we taslamany dolandyрма diýmek näme?	18
<i>1.2.</i> Taslamalaryň görnüşleri.	23
<i>1.3.</i> Taslamalaryň durmuş (hereket ediş) sikli (döwri).	30
<i>1.4.</i> Taslamanyň gurlusy.	36
<i>1.5.</i> Taslamanyň daş - töweregi (gurşawy).	38
<i>1.6.</i> Taslama gatnaşyjylar.	39
II BAP. Taslamanyň başky fazasy.	43
<i>1.1.</i> Taslamanyň konsepsiyasyny işläp taýýarlamak.	43
<i>1.2.</i> Taslama analiziniň düzümi.	45
<i>1.3.</i> Maliýe taslamasynyň netijeliligine baha berlişi.	46
<i>1.4.</i> Taslama analiziniň strukturasy.	47
<i>1.5.</i> Maliýe goýumlarynyň tehniki ykdysady analizi.	48
<i>1.6.</i> Biznes plany.	49
III BAP. Töwekgelçiligi dolandyryş.	56
<i>1.1.</i> Esasy manysy.	56
<i>1.2.</i> Töwekgelçiligiň analiziniň metodlary.	59
<i>1.3.</i> Töwekgelçiligi azaltmagyň metodlary.	65
<i>1.4.</i> Töwekgelçiligiň analizi boýunça işleri guramak.	69
IV BAP. Taslamalary planlaşdyrmak.	71
<i>1.1.</i> Planlaryň maksatlary we görnüşleri.	71
<i>1.2.</i> Tor modelleri.	75
<i>1.3.</i> Kalendar planlary.	82
<i>1.4.</i> Resurslaryň gerekligini işläp bilmek.	84
V BAP. Taslama-smeta dokumentleşdirilişiniň işläp taýýarlanylyşy.	87

1.1. Taslama-smeta dokumentleşdirilişiniň düzümi we onuň işlenilişiniň yzygiderliligi.	87
1.2. Taslamany maliýeleşdirmek.	89
1.3. Smetany işläp taýýarlamagyň tertibi.	90
1.4. Çykdaýjylary planlaşdyrmak.	94
1.5. Taslama çykarylýan serişdeler boýunça analiz.	99
1.6. Taslama dolandyryjylaryň funksiýalary.	103
 VI BAP. Taslamanyň material-tehniki taýýarlanylyşy.	105
1.1. Arabaglanşyk gatnaşyklarynyň kanuny sazlanýşygy.	105
1.2. Taslamanyň material-tehniki taýýarlygynyň meseleleriniň strukturasy.	107
1.3. Taslamada material-tehniki işläp taýýarlamagyň organlary.	108
1.4. Potratlaýyn söwdasy.	108
1.5. Kontraktlar	109
 VII BAP. Taslamany dolandyrmagyň guramaçylyk formalary.	111
1.1. Taslamalaryň dolandyrylyşynyň strukturalary.	111
1.2. Taslama gatnaşýanlaryň funksiýalary	113
 VIII BAP. Gözegçilik we sazlaşyk.	116
1.1. Gözegçiligiň maksady we gerekliligi.	116
1.2. Gözegçiligiň metodlary.	118
1.3. İşleriň ýagdaýyna we üýtgemeleriň çaklanylmagyna baha bermek.	120
1.4. Kalendar planlaşdyryşynyň we serişdeleriniň gözegçiligi.	122
1.5. Taslamanyň ädiminiň amala aşyrylmagyny sazlamak.	122
 IX BAP. Taslamanyň tamamlanmasy.	125
1.1. Obýekti almagyň we tabşyrmagyň dolandyrylyşy.	125

1.2. Taslamanyň ýapylmagy. 126

Ulanylan edebiýatlar. 129