

TÜRKMENISTANYN BILIM MINISTRLIGI

**Magtymguly adyndaky
Türkmen döwlet uniwersiteti**

ILAMANOW ÝAZMYRAT, GÖWHER AŞYROWA

**ETRAPLAÝYN TASLAMALAŞDYRMAK WE MEÝDAN-ÇÄK
MEÝILNAMALAŞDYRYLMAGY**

Ýokary okuw mekdepleriniň talyplary üçin okuw kitaby

Türkmenistanyň Bilim ministrligi tarapyndan hödürlenildi

AŞGABAT -2010

Ý. Ilamanow, G. Aşyrowa

**Etraplaýyn taslamalaşdyrmak we meýdan-çäk
meýilnamalaşdyrylmagy.
Okuw gollanmasy**

Magtymguly adyndaky Türkmen döwlet uniwersiteti

2010-njy ýyl –81 sah.

**Magtymguly adyndaky Türkmen döwlet uniwersitetiniň
kartografiýa kafedrasý tarapyndan hödürlendi**

Kitapda “Etraplaýyn taslamalaşdyrmak we meýdan-çäk meýilnamalaşdyrylmagy” predmetiniň özbaşdak ylym hökmünde emele geliş derejesi yzarlanylýar. Şeýle-de, häzirki döwürde önümçüligi gurnamagyň, dolandyrmak dürli meseleleri dogrusynda gysgaça maglumatlar berilýär.

Okuw gollanmasy Magtymguly adyndaky Türkmen döwlet uniwersitetiniň geografiýa fakultetiniň kartografiýa, S. A. Nyýazow adyndaky Türkmen oba hojalyk uniwersitetiniň ýer gurluşyk hünärleriniň talyplary üçin niýetlenilýär.

Sözbaşy

Etraplaýyn taslamalaşdyrmak we meýdam - çäk meýilnamalaşdyrlymagy. *Etraplaýyn taslamalaşdyrmak we meýdan-çäk meýilnamalaşdyrlymagy* - bu anyk aýratyn territoriýada önümçilik güýçlerini ýerleşdirmek boýunça wajyp döwlet çäresi bolup, zähmet çekilýän ýerde amatly guramaçylyk – territoriýalarda şertleri döretmek, ol bolsa öz gezeginde senagat we oba hojalyk kärhanalarynyň oňňyn ösmegini üpjün edýän hadysalardyr. Şonuň ýaly-da etraplaýyn taslamalaşdyrmak, ýaşayan ilatyň hal - ýagdaýyny gowulandyrmak bilen baglanşykly çäreleri hem öz içine alýar.

Garaşsyz Bitarap Türkmenistan diýarymyz dünýäde belli bolan ösüşleri gazandy. Ýurtda täze-täze amatly ölçegdäki daýhan birleşikler we etraplar döredildi. Islendik görnüşli ilatly punktlary, şäherçerler we şäherler has-da abadanlaşdyrylýar, bu ýerlerde dünýä standartyna laýyk gelýän kommunikasion serişdeleri bilen üpjün edilýär. Tazededen-täze binalar, seýilgähler we dynç alyş ýerleri gurulýar. Şonuň bilen birlikde, döwrebep gara ýollary, şaýollary kämilleşdirilýär. Bu mysaly Türkmenistan döwletimiziň islendik ilatly punktlarynda görmek bolar. Şu ilatly punktlar suw we gaz bilen doly derejede üpjün edilendir.

Etraplaýyn taslamalaşdyrmagy geçirmegiň esasy meselesi we usullary döwlet tarapyndan kesgitlenilýär. Şuňa baglylykda her bir etrap boýunça etrap-laýyn abadanlaşdyrmagynyň çyzgysyny (shemasyny) düzmeklik hadysasy amala aşyrylýar.

Bu çyzgyda (shemada) etrapda önümçilik hadysalary bilen baglanşykly ähli pudaklar görkezilýär. Çyzgyda (shema) laýyklykda önümçiligi guramaklyk, kämilleşdirmek we ýokarlandyrmak bilen baglanşykly çäreler doly suratlandyrylýar.

Hökmany ýagdaýda, etrabyň ähli edaradyr, guramalarynda ykdysady taý-dan önümçiligi, oňňyn guramaklyk, olaryň bölümleriniň içki önümçilik ýörite-leşmegini gazanmaklyk uly ähmiýete eýedir. Şonuň ýaly-da edaralaryň we guramalaryň arasynda

önümçilik serişdelerini paýlamagyň anyk meýilnamasyny düzmelidir. Bu meýilnamada geçirilmeli işleriň we çäreleriň takyk meseleleri görkezilmelidir.

Etraplaýyn abadanlaşdyrmagyň çyzygysyny (shemasyny) düzmeklik wagtynda ilatyň ýaşaýan ýerlerini meýilnamalaşdyrmak, şonuň bilen birlikde geljegi oňňyn bolan ilatly punktlary kämilleşdirmek we abadanlaşdyrmak, şonuň bilen birlikde özüniň ykdysady we medeni-durmuş bahasyny ýitirenlerini ýok etmeklik çäreleri hem geçirilýär.

Etraplaýyn abadanlaşdyrmagyň shemasyny düzmeklik halk hojalyk ähmiýetli çäreleriň düzümine degişlidir. Soňrak bu işler ösdüriler we kämil-leşdiriler. Bu çäreleri geçirmek maksadynda ýeterli ylymly we bilimli hünär-menleriň ýetmezçilik etmegi duýulýar.

Türkmenistanyň ýeriniň çäginde etraplaýyn abadanlaşdyrmak çärelerini geçirmekde dünýäde ösen tehnologiýalary ulanmak has-da maksada laýykdyr. Dünýäde şu günki günde işleri geçirmek maksady bilen sanly kartalary giňden ulanylýar. Bu kartalaryň kömegi bilen halk hojalygynyň islendik meselesini oňňyn çözmek bolar.

Dogrudanam, dürli görnüşli meseleleri çözmegi ýenlleşdirýän electron sanly karta giň gerim bilen ulanylýar.

Elektron karta - bu kompýuter faýly görnüşindäki kartadyr. Bu kartada monitoryň ýaýlymynda faýlyň düzümindäki geoinformasiýany görkezmek üçin ýörite programma üpjünçiliginde ulanylýar. Bu geoinformasiýalary neşir ediji printerlerde kagyza çykarmagyň netijesinde, şäheriň köçelerini we binalaryny we köpsanly beýleki taslamalaşdyrmak bilen baglanyşykly meseleleri goýmak bolar. Bu kartalary monitoryň displeýiniň ýaýlymynda ýörelgäniň ugry boýunça hereket etdirmekb bilen dürli işleri geçirmek bolar. Şäherleriň territoriýasynyň islendik yerinden beýlekisine barmak, ýer kommunikasion meseleleri çözmek, medisina tiz kömegini, telefon aragatnaşyklaryny geçirmek we ş.m. dürli meseleleri çözmekde amatly ulanmak bolar.

Ýokarda belleýşimiz ýaly sanly ýa-da wektorly kartalary bilen birlikde rastr kartala hem ulanmaga örän amatlydyr.

Rastr karta - bu adaty kagyz kartasyny skanirlemek bilen göçirilen sanly şekilidir. Bu karta hem edil sanly suratlar ýaly keşbinde, skanirleýji gurluşyň göçürilýän nusganyň takyklygynda alynýar.

1. Etraplaýyn abadanlaşdyrmak meseleleri

Etraplaýyn abadanlaşdyrmak ykdysady ylymlaryň toparyna degişlidir. Bu ylymyň ýüze çykmagy we ösmegi jemgyýetiň talapyna laýyklykda etrapda önümçilik güýçleriň ýerleşdirilmegini ählitaraplaýyn öwrenmeklik bilen baglanyşyklydyr.

Etraplaýyn taslamalaşdyrmak - bu etrapda önümçilik güýçleriniň ýerleşmeginiň kanunalaýyklygyny öwrenýän we düşündirýän ylymdyr. Bu ylym etrapdaky bar bolan önümçilik pudaklarynyň giňelýän önümçilik esasy gurama-çylykly-çäkli we tehniki-ykdysady çäreleriniň ösmegini, zähmetiň we material serişdelerini tygşytly peýdalanmagyň çärelerini işleýär.

Düzülen shemalaryň awtorlary etrapdaky halk hojalygynyň ähli pudaklarynyň tehniki-ykdysady esasyňy bermelidir.

Türkmenistanyň halk hojalygynyň ähli pudaklarynyň ösüşi, önümçilik serişdelerini ýerleşdirmek we ýurtda önümçilik güýçleriniň ösüş derejesine, ol hem öz gezeginde işiň bölünişine köp derejede bagly bolýar. Işçi güýçleriniň ähli pudaklar boýunça bölünişi önümçiligiň ösüş derejesini kesgitleýär. Şuňa baglylykda, halk hojalygynyň önümçilik güýçleriniň ýerleşmek meýilnamalaşdyrylmagynyň ýokarlanmagy jemgyýetçilik işleriniň bölünişiginiň ylmy esaslanan meýilnamasyny düzmegiň şertlerine garaşlydyr. Ylmyň we tehnikaýyň ösüşine, önümçilikde aýratyn zonalar boýunça işçi serişdeleriniň tygşytly mehanizasiýalaşdyrylmagy we awtomatizasiýalaşdyrylmagy işçi güýçleriniň ýokarlanmagyny we ösüşüniň depginini, aýratyn etraplar, welaýatlar we bitewi ýurt boýunça üpjün eder.

2. Etraplaýyn abadanlaşdyrmagyň seredýän esasy obýekti

Etraplaýyn taslamalaşdyrmak ylmynyň esasy obýekti dolandyryş etrabynyň territoriýasy durýar. Häzirki zaman dolandyryş etraby şol bir wagtyň özünde ykdysady birlik bolmak bilen, ähli pudaklaryň guramaçylykly – territorial we hojalyklaryň ösmegi üçin amatly şertleri bolan çäkdir. Olar önümçiligiň we medeniýetiň ösmegi maksady bilen bir meýilnama birleşdirilendirler.

Etraplaýyn meýilnamalaşdyrmagy häzirki döwürde ýokary tehnologiýaly önümçilik esaslaryny alýan çäkli birlik. Şäherlerde önümçilik serişdeleriniň ösmegi, onda bar bolan kiçi etrapçalarda bar bolan her bir önümçilik pudaklarynyň ösüş meýilnamasynyň düzülmegi bilen göniden - göni baglanşyklydyr.

“*Etrap*” adalgasy dürli bahalarda gelýär. Bu terminden özboluşli hadysalaryň köplüginin şol ýa-da başga bir hadysanyň çäkde ýaýraýşyny belgilemek maksady bilen ulanýarlar. Meselem, ýurduň ýeriniň çägi klimatiki, toprak, gurluşyk, ykdysady we ş.m. etraplara bölünýär. Şu ýagdaýda etraplar etraplaýyn abadanlaşdyrmagyň obýekti bolmaýar.

Oba hojalyk dolandyryş etraby - ýurduň bir bölegi bolmak bilen, ykdysady we dolandyryş bütewiliginiň netijesi, onda ýerleşýän önümçilik guramalarynyň edaralarydyr, kärhanalarynyň ýeke-täk oňuçilik dolandyryş ukyplygy bilen tapawutlanýar.

I. ETRAPLAÝYN ABADANLAŞDYRMAK

I.1. Oba hojalyk etraplaryny döretmeklik

Etreplaýyn abadanlaşdyrmagyň çyzgysyny (shemasyny) işlemekde ýurt boýunça çägi we aýratyn zonalaryny raýonlaşdyrmagyň materiallaryny gönüden-göni ulanmaklyk zerurdyr. Türkmenistanda integral ykdysady sebitleri döretmekde uly tejribe ýygnanandyr.

Ata-babalarymyz Ýeri ähli janly-jandaryň mesgeni hasaplap oňa “*Ene ýer*” diýipdirler. “Suw hasylyň atasydyr, ýer hasylyň enesidir” diýmekligi ýöne ýerden dälidir.

Türkmenistanyň Prezidenti Gurbanguly Berdimuhamedow türkmeniň topragynda ösdürilip ýetişdirilýän ak we gök ekinleriň önüminiň tagamynyň aýratyn datlydygyny, ýokumlydygyna aýdanda müň kerem mamla. Bu topragyň üşti hem hazyna, asty hem hazyna, dagy hem hazyna, deňzi hem hazyna. Bu toprakda ýylyň ähli paslynda önüm önýär, hasyl ýygnaýar, atan her bir dänäň müň bolup gaýdyp gelýär” diýmek bilen, ene ýeriň gadyr-gymmatyna aýratyn sarpa goýýar, ony taryplaýar, hem-de toprakdan, ene ýerden beýik hiç hili mukaddesligiň, keramatyň ýokdugyny aýdýar.

Türkmenistanyň ýerleriniň umumy meýdany 49120.9 müň gektara barabar bolup, ol 5 sany welaýata we ýurdyň paýtagty Aşgabat şäherine bölünendir. Ýurdumyzyň welaýatlary boýunça ýerleriň paýlanşyny 1-nji tablisadan görmek mümkindir.

1-nji tablisa

№	Welaýatlar	Müň gektar	Göterimde, %
	Aşgabat säheri	47.0	0.1
1	Ahal	9716.3	19.8
2	Balkan	13927.2	28.4
3	Daşoguz	7343.1	15.0

4	Lebap	9372.7	19.0
5	Mary	8714.6	17.7
JEMI		49120.9	100.0

Etraplary döretmekde, olaryň oňňyn meýdanlaryny, oba hojalyk önümlerini oňdurmek maksadynda ýöriteleşmek wezipelerini, ykdysady geogرافiki sebitara ýerleşmegini hasaba almaklyk bilen geçirmek zerurdyr. Her oba hojalyk etraby kesgitlenen araçäkli ýeriň çägin, ekin ekmek maksadynda ýer serişdelerini, daýhan birleşikleri we olardaky bar bolan etrap merkezine ymtylýan ilatly punktlary, olaryň arasyndaky ulag gatnaşyklary üçin niýetlenen ýollary özünde jemleýär.

Her bir oba hojalyk etraby özüniň umumy häkimlik dolandyryşygynyň we ilaty medeni-durmuş hyzmat ediş ulgamynyň bolmagy bilen tapawutlanýar. Şonuň ýaly-da önümçiligi dolandyrmak we guramaçylykly-hojalyk dolandyrmagyny alýar. Şu ähli wezipeleri ýörite etrap guramalary, onuň häkimliginiň esasynda amala aşyrýar (2-nji tablisa).

2-nji tablisa

2007-nji ýylyň Ýanwar aýynyň 1-ne Türkmenistanyň dolandyryş-çäkleýin bölünişi

	Etraplar	Şäherler	Şäherlerdäki etraplar	Şäherçeler	
Türkmenistan	47	22	7	78	543
Aşgabat*	-	2	5	-	-
Welaýatlar					
Ahal	9	2	-	15	104
Balkan	6	7	-	16	40
Daşoguz	8	2	-	7	134
Lebap	13	4	2	26	117
Mary	11	5	-	14	148

* Arçabil şäheri bilen

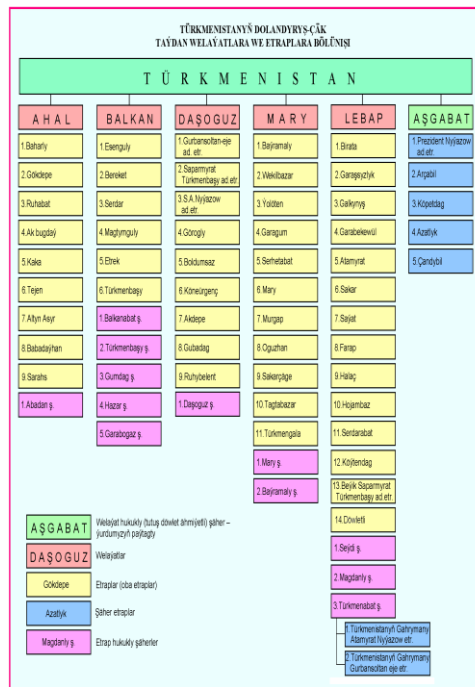
Ýurdumyzyň welaýatlary tutýan meýdany, ilatynyň sany we käbir beýleki görkezijiler boýunça biri-birinden düýpli tapawutlanýarlar. Bu bolsa olaryň bütin ýurduň ykdysady we durmuş ösüşindäki ornuny kesgitleýän esasy sebäpkärleriň biridir (3-nji tablisa).

3-nji tablisa

2007-nji ýylyň Ýanwar aýynyň 1-ne sebitleriň tutýan meýdany we ilatynyň sany

	Çägi, mün km ²	Ilatyň sany, mün adam	1 km ² -e düşýän ýaşajylaryň sany, adam
Türkmenistan	491,21	5402,2	11,0
Aşgabat	0,47	598,0	1272,3
Welaýatlar			
Ahal	97,16	807,2	8,3
Balkan	139,27	421,4	3,0
Daşoguz	73,43	1171,3	15,9
Lebap	93,73	1133,9	12,1
Mary	87,15	1270,4	14,6

Türkmenistanda jemi 54 etrap bolup, olaryň 47-si oba we 7-si şäher etraplarydyr. Oba etraplary welaýatyň düzümine girip, şäherleri, şäherçeleri, obalary özüne birikdirýän dolandyryş-çäk birlikdir. Türkmenistanda aşadaky oba etraplary bardyr.



I.2. Oba hojalyk meýilnamalaşdyrmagynyň ylmy esasy

Jemgyýet taryhynyň bütewi ösüş dowamynda ylmyň orny we wezipeleri düýpgöter birmeňzeş däldir. Garaşsyz we baky Bitarap Türkmenistan döwletimizde islendik ylmynyň ösmegi üçin doly mümkinçilik döredilendir. Ylmy sepgitler dessine önümçilige ornaşdyrylmak maksadynda işler amala aşyrylýar. Ýurdumyzdaky bar bolan önümçilik hadysalarynyň hil tarapdan täze ylmy taýdan

kämilleşdirilen tehnikalaryň we tehnologiýalaryň önümçilige ornaşdyrylmagy öz ornuny tapýar. Her bir takyk ylym kesgitlenen ýoluna, ýagny halky kämil tehnika, material we medeni-durmuş derejesini ýokarlandyrmaklygy ugrukdyrylýar.

Etraplaýyn abadanlaşdyrmak beýleki köp sanly ylymlardan tapawut-lylykda soňky ýyllarda öz gollanmasyny tapdy. Soňky wagtlarda bu ylymyň beýleki ylymlaryň arasynda ornuny tapmak bolman, eýsem dürli düzýän bölekleri we etraplaýyn abadanlaşdyrmagyň elementlerini anyklaşdyrmakdan ybaratdyr.

Etraplaýyn abadanlaşdyrmak boýunça dürli hünärmenler birnäçe işleri amala aşyrýarlar. Bu hünärmenlerden: ýer gurluşykçylara, kartograflara, ykdysadyýetçilere we arhitektora taslamanyň çyzgyny (shemasyny) düzmeklik we bu çäreleri amala aşyrmak, hem-de islemegiň usulyýetini düzmeklik ynanylýar. Etraplaýyn abadanlaşdyrmak boýunça çäreleri we taslamalary ýerine ýetirmekde ösen önümçiligiň ylmy netijelerini geçirmekden durýar.

Etraplaýyn abadanlaşdyrmak anyk dolandyryş etrabynda önümçilik güýçlerini ýerleşdirmek çäresini öz içine alýar. Onuň esasy meselesi bolup-birnäçe ylymlary usullaryny anyklaşdyrýan we wezipeli arabaglanşyklaryny ýüze çykarmak bolup durýar. Ondan başgada guramaçyk-çäkli we tehniki-ydysady çärelerini halk hojalygynyň dürli pudaklarynyň arasynda dogry guramakdan ybaratdyr. Şonuň bilen birlikde etrapdaky bar bolan ähli önümçilik kärhanalaryny oňňyn ýerleşdirmek, geljegi bar bolan ilatly punktlary saýlamak, olaryň arasyndan kämilleşdirilen awtomobil gara ýollaryny we kommunika-siýalaryny çekmeklikden durýar. Her bir önümçilik kärhanasyny, öndüriş önüminiň hasabyna giňeltmeklik, iş serişdelerini, tebigy gazma baýlyklaryny we material serişdelerini tygşytly peýdalanmaklyk meselesi has oňňyn çözgüdini tapmalydyr.

I.3. Türkmenistanyň oba hojalyk etraplarynyň ölçegleri barada umumy düşünje

Türkmenistan ähli ýerleri ýeke-täk döwlet ýer gory bolup, olar öz esasy niýetlenilýän maksadyna laýyklykda 7 görnüşe bölünendir. Bu görnüşleri 4-nji tablisadan görmek bolar.

4-nji tablisa

Türkmenistanyň döwlet gorunyň bölünişi

№	Niýetlenen maksady	Meýdany, müň ga	%
1	Oba hojalygy üçin berlen ýerler (daýhan birleşiklerine, kömekçi we beýleki oba hojalyk kärhanalaryna, edarlara we guramalara, raýatlara oba hojalyk önümlerini alyp barmak maksadynda berlen ýerler)	33931.8	69.2
2	Döwlet ätiýaçlyk ýerleri	9985.3	20.3
3	Döwlet tokaý edaralarynyň ýerleri	2221.3	4.5
4	Ilatly ýerler	119.8	0.2
5	Senagat, ulag, aragatnaşyk, goranmak we beýleki oba hojalyk däl maksat üçin berlen ýerler	1616.2	3.3
6	Tebigaty goramak, sagaldyş, dynç alyş we taryhy-medeni maksatlar üçin berlen ýerler	787.6	1.6
7	Suw gorunyň ýerleri	458.9	0.9
JEMI		49120.9	100.0

II. OBA HOJALYGY ETRAPLAÝYN TASLAMALAŞDYRMAGYŇ ESASY BEÝANY

II.1. Etraplaýyn taslamalaşdyrmagyň esasy çözüň meseleleri

Garaşsyz we baky Bitarap Türkmenistan döwletimiziň ilatynyň ösmegi, onuň bolsa öz gezeginde gaýtadan işleýän senagatynyň oba hojalyk etraplaryndan pagtanyň, dänäniň, etiň, süýdiň, gök önümleriň, miweleriň we beýlekileriň göwrüminiň artmagyny talap edýär. Ýurdumyzyň ähli welaýatlarynda oba hojalyk önümleriniň öndürmek boýunça belli bir derejedäki işler geçirilýär. Her bir oba hojalyk önümlerini öndürmäge ýöriteleşýän etraplar hem bardyr. Oba hojalyk önümlerini öndürmegi diýarymyzyň halkyny azyk önümleri bilen doly üpjün etmek we şu ugurda garaşsyz bolmak barada köp işleri meýilnamalaşdyrmak, şonuň bilen birlikde halk hojalygynyň her bir hojalygynda tygşytly düzümini döretmek işleri hem geçirilýär.

Azyk önümlerini öndürýän gelejekki önümçilik pudaklarynyň, ýagny daýhan birleşikleriniň oňňyn ölçegleri we senegat üçin önümleri öndürmek şol bir etrabyň, şonuň ýaly-da onda bar bolan daýhan birleşikleriniň hakyky mümkinçiliklerini nazarda tutmaklyk bilen geçirilýär. Şeýle hem etraplarda ykdysady mümkinçiliginiň ösdürilmek gelejegi işlenilip düzülýär.

Türkmenistanyň käbir ylmy-barlag we oba hojalyk uniwersitetinde zähmet çekýän alymlaryň we ýokary derejeli hünärmenleriň kömeginde her bir oba hojalyk önümlerini ösdürmek hem-de ony ýygnamak boýunça ylmy görkezmeler işlenilip taýýarlanylýar. Şonuň bilen birlikde, welaýatlarda etraplarda önümleri öndürýän daýhan birleşiklerinde Mähriban Prizidentimiz Gurbanguly Berdimuhamedow tarapyndan ähli şertler döredilendir. Diňe şu ýylyň hasabyna her bir etraba köp sanly traktordyr, awtomobil we ş.m. tehnikalar satyn alyndy. Bu tehnikalar bolsa, öz gezeginde önümçiligi ylmy esasyda gurnamaga doly esas döredýär.

Halk hojalygyny ösdürmek hadysasynyň meýilnamasyny düzende, ilkinji nobatda etraplaýyn taslamalaşdyrmak shemasyna daýanylýar, ol bolsa öz geze-ginde döwlet meýilnamalaşdyrmagynyň gutarnykly basgançagy hökminde alyn-ýar. Etraplaýyn taslamalaşdyrmak shemasynda etrapda gelejekde nähili oba hojalyk önümlerini ösdürmeli, onuň meýdany, näçe dökün geker, tehniki çykdaýjylary we ş.m. hasaba alynmak bilen hasaplamalary geçirmekligiň esasynda işlenilýär.

Häzirki döwürde etraplaýyn taslamalaşdyrmak shemasynyň (taslamasynyň) esasy mazmunyny önümçiligi gurnamagyň gelejekki meýilnamasy kesgitlenmän, eýsem daýhan birleşikleriniň, edaradyrkärhanalaryň ýeriniň çäginä abadanlaşdyrmak, ýagny esasy abadanlaşdyrmak taslamalary, obalary gurmak we kämilleşdirmek, gidrotehniki binalary we eroziýa gadymy binalary dikeltmek, ýollary gurmak, elektrik geçiriji çyzyklary, suw ýapalaryny gurmaklyk we ş.m. çäreleri hem göz önünde tutulýar.

Etraplaýyn taslamalaşdyrmak çyzgysyny (shemasyny) mazmuny köp derejede önümçilik güýçlerini ösdürmegiň welaýat we döwlet derejesindäki ýagdaýyna laýyklykda almaklyk zerurdyr. Etraplaýyn meýilnamalaşdyrmagyň çyzgysyny (shemasyny) düzmeği Türkmenistanyň “Ýer taslama” döwlet institutynda we şäherlerde bar bolan ýer gurluşyk we ýerden peýdalanmak edaralarynda zähmet çekýän ýer gurluşyk, kartogrof we arhitektor hünärmenleri amala aşyrýarlar. Etraplarda ilaty ýerleşdirmegiň görnüşi we obadyr-şäherleri gurmak şäherdäki taslamalaşdyrmakdan belli bir derejede tapawutlanýar.

II.2. Etraplaýyn taslamalaşdyrmagyň esasy bölekleriniň çözülişiniň esasy tertibi we yzygiderligi

Ýer gurluşykçylar, kartograflar we arhitektorlar, şonuň ýaly-da etraplarda bar bolan beýleki hünärmenler taslamalaşdyrmak çyzgysynda (shemasynda) etrapda bar bolan ähli hojalyklary uzak wagtlaýyn ösdürmegini kesgitleýärler. Hasaplary geçirmäge

taýýarlykda etrabyň tebigy we ykdysady şertleri öwrenilýär. Hünärmenler etrabyň mümkinçiligini edebiýat çeşmelerinden we toprak, geobotaniki, gidro-geologiki we beýleki barlaglarynyň netijelerinden peýdalanýarlar. Etrabyň ýeriniň çägene ýörite karta düzülýär. Onuň ýanyna dolandyryş etrabynyň tebigy we ykdysady şertlerini esaslandyryan materiaiallar goýulýar. Barlaglary rekognossirlemegiň esasynda, etrapda bar bolan tebigy we ykdysady şertlerini, dürli binalary, ilatly punktlary, kommunikasiýalary we zähmet serişdelerini ulanmagyň mümkinçiligi kesgitlenilýär.

Etrapda bar bolan geçirilen ähli barlaglarynyň we alnan materiallaryň ählisini derňemegiň netijesinde, şonuň ýaly-da ýeriň çäginde bar bolan edaradyr-kärhanalaryň wekilleriniň belliklerini nazarda tutmak bilen ýer gurluşukçy, kartograf, arhitektör, ykdysadyýetçy we beýleki çyzygysynyň (shemanyň) hünärmenleri welaýatyň önümçilik güýçleriniň gelejekki döwürde ösdürmegiň döwlet meýilnamasyny düzüji toparyndan gelen düzedişleri hasaba almak bilen işleýärler.

Etrapda geçirilen ähli barlaglaryň we ilatyň isleglerini nazarda tutmak bilen karta, etrabyň çägindeki üýtgeşmeleri aýratyn şäherçelere, ýerden peýdalanyjylara, gurulýan ýa-da teswirlenilýän obalara, ýollara we ş.m. düzedişler girizilýär.

II.3. Etraplaýyn taslamalaşdyrmagyň görnüşleri

Etraplaýyn taslamalaşdyrmagyň çyzygysynda (shemasynda) her bir etrabyň häsiýetlendirýän aýratynlyklaryny hasaba almak bilen düzmeklik talaba laýykdyr.

Etraplaýyn taslamalaşdyrmagyň çyzygysynyň (shemasynyň) mazmuny we düzmegiň usulary önümçiligi gurnamagyň we hojalygyň ýeriniň çäginin aýratynlyklaryny, ilat ýaşaýjylarynyň görnüşini we dürli kommunikasiýalarynyň nazarda tutmak bilen şu aşakdakylary tapawutlandyrmak bolar:

1. Şäher etraplary;
2. Iri senagat, gidrotehniki we ulaglar düwüniniň ýanyndaky;

3. Iri şäherleriň şäher etek zonalary;
4. Oba hojalyk etraplary;
5. Kurort etraplary ýaly toparlara bölünýär.

Şular ýaly toparlara bölmeklik teswirleýji guramalaryň hünärmenlerini doly dereje diýen ýaly kanagatlandyrýar, emma önümçilik güýçleriniň ösmeginiň derejesine baglylykda, etraplaýyn taslamalaşdyrmagyny has-da anyk kesgitlemegi talap edýär.

Türkmenistanyň bütewi ýeriniň çägi üçin etraplaýyn taslamalaşdyrmagyny düzmekligiň ýeke-täk düzgüni işlenilendir. Emma, anyk etraplar üçin çyzygyny (shemany) düzetmegiň mazmunyny we usullaryny, şol etrabyň tebigy we ykdysady şertlerini hasaba almak bilen almak zerurdyr.

Ahal welaýaty boýunça şu günki günde jemi 9 sany oba hojalyk önümlerini öndürýän etrap bardyr. Olaryň öndürýän önümi boýunça ýöriteleşmegi esasan hem däneçilik, pagtaçylyk we gök önümçilikdir.

Balkan welaýatynda jemi 6 sany dolandyryş etraby bolup, şonuň bilen birlikde 4 sany iri şäherler bardyr. Olaryň köpüsi maldarçylyk, däneçilik we bölekleýin pagtaçylyk önümlerini öndürmek boýunça ýöriteleşýär.

Daşoguz welaýatynda jemi 8 sany dolandyryş etraby bolup, iki sany iri şäheri bardyr. Bu etraplar köplenç pagta, däne, gök we maldarçylyk önümlerini öndürmek boýunça ýöriteleşýär.

Lebap welaýatynda jemi 12 sany dolandyryş etraby bolup, dört sany iri şäherleri bardyr. Etraplarda esasan hem pagta, däne, maldarçylyk we gök önümlerini öndürmek boýunça ýöriteleşme geçirilendir.

Mary welaýatynda jemi 12 sany dolandyryş etraby bolup, olarda dört sany iri şäherleri bardyr. Etraplar aýratyn hem däne, pagta, gök önümlerini we maldarçylyk önümlerini öndürmek boýunça ýöriteleşme geçirilendir.

III. ETRAPLAÝYN TASLAMALAŞDYRMAKDA TOPLUMLAÝYN BARLAGLARYNY GEÇIRMEGIŇ TERTIBI

III.1. Umumy düşünje

Etrabyň ýeriniň çäginde barlagy geçirmekde şu aşakdaky tertipdäki materiallar zerur bolup durýar: etrap boýunça kartalaryň ählisi, topografiki surata almalary, fotoplanlar, toprakly-meliorativ we agroykdysady we ş.m. barlaglarynyň maglumatlary, şonuň bilen birlikde etrabyň önümçilik güýçleriniň bar bolan tehniki-ykdysady görkezijileri we önümçilik güýçlerini ýerleşdirmek baradaky maglumatlary öz içine alýar.

Etrap baradaky umumy maglumatlar şu aşakdakylary: etrabyň geografiki ýerleşmegi we onuň araçäginiň ýagdaýy, dolandyryşyň usullary we onuň döredilen wagty, araçägiň onuň goňşy dolandyryş etraplary bilen bilelikde berlişi, etrabyň umumy meýdany we şu ýerleriň oba hojalykda hem-de halk hojalygynyň beýleki pudaklarynda ulanyşy, oba hojalygynda bar bolan ýerden peýdalanyjylaryň, daýhan birleşikleriniň ýa-da hususy eýeçilikleriniň düzümi we birmeňzeş görnüşindäki ýerden peýdalanyjylarynyň ýer fondy, oba hojalyk önümlerini gaýtadan işleýän kärhanalaryň (pagta arassalaýjy, ýag öndüriji, süýt we et kombinatlary, çakyr zawodlary, çörek we beýleki kärhanalar) düzümi; senagat we hususy kärhanalarynyň (kerpiç we sement öndürýän zawodlar, demir-beton konstruksiýaly zawodlar we ş.m.) düzümini, etrabyň esasy oba hojalyk önümleriniň we goşmaça pudaklarynyň ugurlary ýaly maglumatlary öz içine alýar.

Etrabyň hojalyklarynyň tehniki-ykdysady ýagdaýlarynyň häzirki zaman keşbi, etraplaýyn taslamalaşdyrmagynyň çyzygysyny (shemasyny) düzmekdäki materiallarda halk hojalygynyň ähli elementleriniň ýerleşmek derejesini we ösüşiniň derejesini doly ýagdaýda häsiýetlendirmelidir.

Etrabyň hojalyklarynyň häzirki zaman ýagdaýy şu aşakdaky berlenleri häsiýetlendirmelidir:

- etrabyň ýer fondunyň düzümi;
- etrapda ýer we suw peýdalanmakda döreýän esasy kemçilikler; etrapda oba hojalyk aşakzonalarynyň tebigy-ykdysady görkezijileri, onuň esasy ugurlary, welaýatda we döwletde ähmiýeti we udel agramy;
- goňşy etraplar bilen önümçilik we ykdysady arabaglansyklary;
- etrabyň daýhan birleşiklerinde ekerançylyk pudaklarynyň düzümi we ýerleşdirilmegi;
- etrapda maldarçylyk pudaklarynyň düzümi we ýerleşdirilmegini we ş.m. öz içine alýar.

III.2. Etrabyň ykdysady ösüşiniň gejejegi

Etrabyň ykdysady ösüşi onuň daýhan birleşikleriniň döwrebap ösüş meýilnamanyň esasynda, oba hojalyk önümlerini we önümçilik senagatynyň aýratyn döwürler üçin 15-20 ýylyň dowamynda kesgitlenilýär.

Ykdysadyýetiň ösüş görkezijileri şu aşakdaky görkezijileri öz içine alýar:

- hojalyklaryň esasy ösüş ugurlary: ýöriteleşmek baradaky pikirler, intensifikasiýalaşdyrmak we oba hojalyk önümlerini jemlemek, ýer ätiýaçlygyny we suw serişdelerini tygşytly ulanmaklyk;
- täze ýer böleklerini oba hojalygynda ulanmaklyk maksadynda melioratiw özleşdirmeklik;
- bar bolan we gurulýan suw desgalarynyň peýdaly täsir koeffisiýentiniň görkezijisini ýokarlandyrmak boýunça pikirler;
- etrabyň ýeriniň çäginde içki we daşky ýer gurluşyk çärelerini amala aşyrmaklyk;
- etrabyň ýeriniň çäginde iň maksada laýyk bolan ekerançylyk çärelerini geçirmek we önde barýan hojalyklaryň

tejribeligini ulanmaklyk;

- etrapda bar bolan ähli oba hojalyk pudaklarynyň ösüş meýilnamasy we 100 gektar oba hojalykda peýdalanylýan ýerlerden ýokary hasyl almaklyk;
- etrapda ähli oba hojalyk pudaklaryny işçi güýji bilen üpjün etmeklik we hyzmat ediş toruny kämilleşdirmeklik;
- etrapda senagat kärhanalaryny gurmagyň esasynda, bar bolanlaryny giňeltmek we kämilleşdirmegiň esasynda göwrümini giňeltmek, işçi ýerleri açmaklyk, halkyň energiýa, suw üpjünçiligini, gazlaşdyrmak, ýaşayyş ätiýaç-lygyny gowulandyrmak we zähmet çekmegiň şertlerini döwrebap tehnologiýanyň esasynda alyp barmagy;
- etrabyň önümçilik güýçleriniň köpelmegi netijesinde täze obadyr şäherçeleri gurmaklyk, täze şäherçeleri etrapda ýerleşdirmegiň tertibi, bar bolan ýaşayyş ýerleriniň durkuny derňemeklik;
- etrapda bar bolan her bir obadyr şäherçelerde abadanlaşdyrmak işlerini gurnamak we kämilleşdirmek;
- etraba hasaplanylýan döwür üçin gurluşyk metariallarynyň ätiýaçlygyny hasaplamak we gurmak üçin metarial-tehniki bazasyny döretmeklik;
- etrapda maldarçylyk we guşçulyk fermalaryny gurmak boýunça pikirler;
- etrapda energetikanyň, ulaglaryň we abdanlaşdyrmagyň inženerli toruny ösdürmegiň gelejegi;
- işçi güýjüniň balansy we etrapda umumy ýaşayjylaryň sanyny kesgitlemek ýaly meseleleri öz içine alýar.

Etrapda kabul edilen taslamalaşdyrmagyň esasynda etraplaýyn taslamasyny düzmek maksadynda daýhan birleşikleriniň gejekki ösüş meýilnamalary (bu meýilnamalar öz gezeginde birnäçe ýyl önüne düzülýär) we her bir daýhan birleşiginiň ýyllyk önümçilik-finsansly meýilnamalary we ş.m. ulanylýar.

III.3. Ykdysady dolandyryş etrabyňyň önümçilik güýçlerini ýerleşdirmeginiň gelejekki çyzygysyny (shemasyny) düzmeklik

Ykdysady dolandyryş etrabynda önümçilik güýçlerini gelejekki ýerleşdirilmegi geçirilen barlamagyň materiallarynyň we tebigy şertleri öwrenmegiň, önümçilik güýçleriniň şu günki ýeten sepgitlerini hem-de ykdysady ösüşiniň kabul edilen meýilnamasyny göz önünde tutmaklyk bilen geçirilýär.

Etrabyň ýer ätiýaçlygyny daýhan birleşikleriniň we bar bolan önümçilik güýçleriniň möçberine degişlilikde paýlanylýar.

Oba hojalyk kärhanalarynyň we beýleki kärhanalarynyň oňňyn ölçegleri öndürýän önüminiň hiline we mukdaryna baglylykda, etrabyň ýerleşýän sebitlerini hasaba almaklyk bilen geçirýärler. Hojalyklaryň ölçegleri tejribeli esaslanmalara laýyklykda ylmy barlag institutlarynyň görkezmelerine salgylanylmak bilen kesgitlenilýär.

Etrapda bar bolan ekerançylyk bölümlerini ýerleşdirmekde, öndürýän önüminiň mukdary, ony daşamak we gaýtadan işlemeklik önümçilik güýçleriniň ýerleşmegi bilen baglanşyklydyr. Etrapda bar bolan ilatyň sanyna baglylykda çörek bişirýän we gurluşyk metariallaryny öndürýän zawodlary we halka medeni hyzmat ediş guramalaryny hem her bir obada ýerleşdirmeklik zerur çäreleriň biri bolup durýar.

Oba hojalygyna degişli maldarçylyk we guşçulyk ferdamalaryny ýerleşdirmegiň iki hili görnüşi bardyr. Olardan: merkezleşdirilen we demerkezleşdirilen ýaly tapawutlanýar.

Ulag çykdajýalaryny hasaplanda etrapda daşalýan ähli ýükleriň görnüşleri, daşalýan punktlaryň aralyklary we ulag serişdeleriniň görnüşleri nazarda tutulmagyň netijesinde hasaplamalar geçirilýär.

IV. ÝAŞALÝAN ÝERLER-TÜRKMENISTANDA ÖNÜMÇILIK GÜÝÇLERINI ÝERLEŞDIRMEGIŇ ESASY TAPGYRYDYR

IV.1. Ýaşalyan ýerleriniň taryhy esaslandyrylşy

Ýaşalyan ýerleri-öndürijilik güýçlerini ýerleşdirmegiň bir tapgyrydyr. Ony ýaşalyan ýerde adamlaryň jemlenmek derejesi, ýaşayşyň gürlügi we olaryň etrapda haýsy hem bolsa kärhananyň çäklerinde bolmagy häsiýetlendirýär. Ýaşalyan ýerler material önümçiligini gurnamaga, işçi güýjüni ulanmaga, işiň öndürijilik derejesine gönüden-göni täsir edýär. Dürli häsiýetli ýaşayş ýerlerinde adamlaryň ruhy dünýäsiniň ösmegi üçin birmeňzeş bolmadyk şertler ýüze çykýar. Ilatyň medeni-durmuş üpjünçiligini kanagatlandyrmak, olaryň öndürijilikli işlemegini we jemgyýetçilik arabaglanşyklarynyň ösmegine esas döreyär.

Islendik ýaşayş taryhy kanunalaýyklygyny alýar we her bir anyk ýagdaýlarda, jemgyýetçilik önümçiliginiň agdyklyk edýän usullary kesgitleýär. Munuň esasy sebäbini durmuş-ykdysady şertleriniň elmydama yzygiderli üýtgemegi bilen düşündirmek bolar. Ýaşalyan ýerler wagtyň geçmegi bilen özüniň çylşyrymly taryhy özgermelerini alýar. Olaryň bir usuly beýlekisini çalyşýar, netijede köne ýaşalyan ýerleriň ýerine täzeleri peýda bolýar, şonuň bilen birlikde ilatly ýerler özläriniň durkuny özgerdip durýar.

Ýaşalyan ýerleriň taryhynda, islendik hojalyklarda önümçilik güýçleriniň işeňňir gatnaşmagyny özünde jemleýär. Iri ýaşayş ýerleri gadymy döwürlerde hem önümçiligiň ösmegine güýçli depginde ýardam berendigi barada dürli maglumatlar bardyr.

Türkmenistanyň ýeriniň çäginde kiçi ilatly ýerleriň esasynda, özüniň möçberi boýunça has uly bolan görnüşlerini döretmeklik, jemgyýetçilik zähmetini oňňyn gurnamaga esas döredýär. Obalarda, Türkmenistanyň özbaşdaklygyny alaly bári, takmynan 18 ýylyň içinde düýpli abadançylyk taýdan özgermeleri geçirildi.

IV.2. Ilatly ýerleriniň toparlanýş esaslary

Adamlaryň ilatly ýerlerde ýaşamagy, ilatly ýerleriniň taryhy döremeginiň netijesinde, olar özläriniň dürli maksatlar üçin niýetlenilmegi, sonuň ýaly-da özläriniň ölçegleri, ýerleşmegi we içki gurluşlary boýunça bir-birlerinde düýpgöter tapawutlanýarlar. Köp sanly amaly meseleleri çözmeklik maksadynda, olary dürli häsiýetleri boýunça toparlara bölmeklik wezipesi ýüze çykýar.

Türkmenistanda ilatly ýerleri toparlara bölmeklikde ýaşayan ilatyň sany, dolandyryş usuly, ylmy we medeni-durmuş bahasy, onuň gelejekki ösüşi, kommunal hojalygynyň derejesi we ş.m. göz önünde tutulýar. Şular ýaly islendik şertleriň toplumlaýyn hasaba alnyşy, islendik ilatly ýerleriniň in wajyp şertlerini önünde tutulmagy bilen alynmagy, onuň gelejekki ösmegine görnükli täsirini ýetirýär.

Türkmenistanyň ähli ilatly punktlary şäher we oba ýaşaýýşlaryna bölünýär. Şäher ilatly ýerlerine şäherler we şäherçeler görnüşli ýaşaýýşlar, işçileriň ýaşayan ýerleri degişlidir.

Şäher iri senagat bahaly bolmak bilen, 12 müňden az bolmadyk ýaşaýjylaryny, sonuň ýaly-da halka medeni-durmuş taýdan hyzmat edýän merkezleriniň bolmagy bilen tapawutlanýar. Şeýle hem ýaşayan ilatyň, takmynan 85 % işçiler, gullukçylar we olaryň maşgalalarynyň agzalary bolmalydyr.

Şäherçelere iri zawodlaryň, fabrikleriň, elektrik stansiýalarynyň, demir ýol stansiýalarynyň, uly gidrotehniki binalarynyň ýakynynda we başga ykdysady taýdan wajyp obýektleriniň ýakynnda ýerleşen, özüniň ilatynyň sany 3 müň adamdan az bolmadyk ýaşaýýşlar degişlidir. Ýaşayan ilatyň 85 %-den köpüsi işçi, gullukçy we olaryň maşgala agzalary bolmalydyr. Çykgynsyz ýagdaýlarda özünde ýaşayan ilatynyň sany 3 müňden az bolan ýaşalyan ýerleri döretmek mümkindir.

Oba ilatly ýaşaýýşlary bolup, şähre degişli bolmadyklary alynýar. Oba ilatly ýerleri özläriniň düzümi boýunça örän dürlidir. Bu ýere daýhan birleşiklerindäki bar bolan ähli ilatly ýerler, ýerli atlary

bilen degişlidir. Olardan obalar, daýhan birleşikleriniň we beýleki oba hojalyk kärhanalarynyň we guramalarynyň (ylmy, okuw) arçynlyk merkezleri degişlidir. Şonuň ýaly-da dürli demir ýol, suw, şosse we howa ulaglar gullugyna, tokaý hojalyk, aýratyn ýerleşen kesel bejeriş edaralary, mekdepleriň ýanyndaky ýaşaýyş ýerleri, ýaşlaryň dynç alyş ýerleri, sanatoriýalar, meteostansiýalar, radiostansiýalary we ş.m. degişlidir.

Oba ýaşaýyş ýerleriniň ýaşaýjylarynyň ýerine ýetirýän işlerine baglylykda, olary uly dört sany bölege bölmeklik maksada laýykdyr. Olardan: oba hojalyk, şäher etek, hususy we gulluk bahaly ýaly bolýarlar.

Oba hojalyk ýaşaýyş ýerleri topary, özünde oba hojalyk önümlerini öndürmek maksadynda gönüden-göni gatnaşýan ýerlerini öz içine alýar. Şu topara daýhan birleşikleriniň merkezi, fermalaryň ýanyndaky obalar, potratçy hojalyklar, tejribelik stansiýalary we ş.m. degişlidir.

Şäher etek obalarda ýaşaýjylaryň durmuş we professional derejesi birmeňzeş däldir. Bu ýerlerde senagat kärhanalarynyň, gurluşyk, ulaglar, oba hojalyk we beýleki kärhanalarynyň, daýhanlar we gullukçy ýaşaýjylaryny jemlemek bilen tapawutlanýar. Iri şäherlere ýakyn ýerleşenligi bilen, bu ýerde ekerançylyk bolmadyk ýaşaýjylaryň sanynyň artykmaç bolmagy, öz kanunalaýyklydygyny tapýar.

IV.3. Oba hojalyk ýaşalýan ýerleriniň tipleri we şekilleri

Ýerleşmegiň usullary, haýsy hem bolsa ilatly ýerde taryhy döwürde kesgitlenen hilli aýratynlyklaryny almaklyk bilen baglanyşyklydyr. Ilatly ýerler berlen jemgyýetçilik şertlerine degişli bolan gurluşlary bilen tapawutlanýarlar. Ýerleşmegiň görnüşleri durmuş sebäpleri, şonuň ýaly-da ilki bilen ilatly ýerleriniň jemgiýetde meşgullanýan ýagdaýy netijesinde kesgitlenilýär. Garaşsyz we baky Bitarap Türkmenistan döwletimizde halk hojalygynyň dürli

pudaklary hyzmat edýär. Oba hojalygynda aýratyn hem daýhan birleşikleri oba hojalyk önümlerini öndürmek bilen meşgullanýar.

Daýhan birleşiklerinde obalary ýerleşdirmegiň görnüşleri esasy, gadym wagtlarda döredilen obalaryň esasynda jemlenendir. Köne ilatly ýerleri abadanlaşdyrmak boýunça ýurt bähbitli birnäçe çäreler amal edilýär. Köne görnüşleri jaýlar, täze görnüşli binalary, gadymy palçykdan gurlanlary, döwrebap kerpiçden, has kämilleşdirilen obalar gurulýar. Her oba özüniň kommunikasiýalary bilen üpjün edilip, telefon we elektrik geçirijileri, şonuň ýaly-da hammamlar, medeni hyzmat ediş öýleri, döwrebap orta mekdepler bilen doldurylýar.

Gyşyk görnüşli ýaşayyş ýerleri belli kanunalaýyklaryň esasynda döremek bilen, eýeçiligiň iki görnüşiniň esasynda döreýär. Olardan döwlet we daýhan birleşikleriniň eýeçiliginde ýaly tapawutlanýarlar.

Ilatly ýerleri özleriniň daşky keşpiniň görnüşini boýunça birnäçe toparlara bölünýär. Olaryň içinde ykdysady taýdan has tapawutlanýanlary, özleriniň tutýan meýdany boýunça ululygy, ýaşajylarynyň sany, ýerden peýdalanyjylarynyň ýerleşmek şertleri hasaba alynmak bilen belli işler geçirilýär. Sanalan häsiýetleriň keşpli birleşmegi netijesinde belli bir meňzeşlikler emele gelýär, olaryň has tapawutlanýanlary bolup şu aşakdakylar durýar:

- jemlenen (konsentrirenen);
- zolakly iri toparly;
- düwünli we ýygňalan kiçi toparly;
- ýeke-täk ýaşajyly ýygňalan ilatly ýerleri bardyr.

V. ETRAPLAÝYN TASLAMALAŞDYRYLMAGY BILEN BAGLANŞYKLY DAÝHAN BIRLEŞIKLERINIŇ ÝÖRITELEŞMEK WE TÄZE HOJALYGYŇ DÖREMEGINIŇ ESASY SORAGLARY

V.1. Ýöriteleşdirilen daýhan birleşiklerinde ýeri ulanyjylarynyň emele gelişi

Etraplaýyn taslamalaşdyrmagyň çyzgysyny (shemasyny) düzmegiň iň çylşyrymly tapgyry bolup oba hojalyk kärhanalarynyň ýöriteleşmegini we ölçeglerini kesgitlemek hadysasydyr. Türkmenistanyň köp sanly hojalyklary, özleriniň önümçiligini tygşytly dolandyrmagy başaryrlar. Olar halk hojalygynda pagta we däne öndürmeklik boýunça döredilen hojalyklardyr. Soňky döwürlerde ýöriteleşdirilmegi dogry gurnalan hojalyklarda, iň oňynlyk bilen ýer serişdeleri, tehnika, we işçi serişdeleri ulanylýar. Ýurdumyzyň käbir hojalyklarynda işçi güýjüniň artykmaç bolup, käbirlerinde bolsa olaryň ýetmezçilik edýän hojalyklary bar. Şular ýaly hojalyklarda önümçiligiň haýal ösüş tapgyry degişli bolup, ýakyn wagtlarda olaryň has oňyn ýöriteleşmek hadysalaryny geçirmegi we önümçiligi amatly gurnamagy zerur bolup durýar.

Kärhanalaryň ýöriteleşmegi işçi güýjiniň jemgyýetçilik bölünişiginiň has wajyp görnüşleriniň biridir. Şuňa baglylykda bir biri bilen arabaglanşykly bolan ähli dolandyrys etraplarynyň gelejegi, işçi güýjüniň jemgyýetçilik bölünişiginiň kesgitlenen formasyna we etraplarda bar bolan hem-de döredilýän hojalyklaryň ýöriteleşmek hadysasyna baglydyr.

Işçi güýjiniň jemgyýetçilik paýlanyşyk sistemasynyň ýoluny we ýöriteleşdirilen hojalyklarynyň döredilmegi haýsy hem bolsa döwlet tarapyndan bellenilen meýilnamalary döly ýerine ýetirmäge esas döredýär. Şonuň bilen birlikde diňe işçi güýjüniň jemgyýetçilik paýlanyşygynyň mümkinçiligini ýüze çykarman, önümçilik serişdeleriniň kooperasiýasyny, energetiki güýçlerini, transport

serişdelerini, etrabyň ähli ýöriteleşdirilen we agrosenagat kärhanalarynyň mümkinçiliklerini kesgitlemek zerurdyr.

Etraplaryň we aýratyn hojalyklarynyň ýöriteleşmegi önümçilik güýçleriniň ýerleşmek mümkinçiligi we işçi güýjüniň territorial ýerleşmegi wajyp bahalary alýar. Şuňa baglylykda etrabyň tebigy we ykdysady şertlerini anyk öwrenmeklik möhüm ähmiýete eýedir. Köp sanly dolandyryş etraplary tebigy we ykdysady şertleri boýunça belli bir derejede meňzeş bolmaýarlar, şonuň üçin olaryň käbirini kiçi etrapçalara ýa-da etrap aşagyna, olarda bolsa ýöriteleşdirilen hojalyklary tygşytly ýerleşdirmegini gurnamak maksada laýykdyr. Her bir kiçi etrapça we etrap aşagy üçin gurplandyrylan tehnikykdysady görkezijilerini işlemek, olar bolsa öz gezeginde oba hojalyk kärhanalarynyň ykdysady taýdan amatly görkezijilerini iň çalt we dogry hasaplamalary geçirmäge kömek edýär.

V.2. Önümçiligiň yzygiderli intensifikasiýalaşdyrylmagy

Ýurdumyzyň ähli etraplarynda, ýagny pagtaçylyk we däneçilik, maldarçylyk, guşçulyk, balykçylyk, atçylyk we ş.m. hojalyklarynyň gurnalýan ýerlerinde 1:100000, 1:200000, kärhalatlarynda 1:300000, dowardarçylyk bilen meşgullanýan daýhan birleşikleri üçin 1:300000-1:500000, käbir halatlarda 1:1000000 masştably kartalaryny ulanmak bolar. Etraplaýyn taslamalaşdyrmak çyzygysyny (shemasyny) düzmekde ýer gurluşygy bilen baglanşykly uly masştably kartalary ulanmak has-da amatlydyr. Şu kartalar bilen birlikde etrabyň ýeriniň çäginde geçirilen toprak barlaglarynyň materiallaryny, geobotaniki, gidromelioratiw we agronomçylyk barlaglarynyň maglumatlaryny hem-de hojalyklaryň serhetýaka araçäkleriniň we olaryň bölekleriniň, ilatly punktalaryň ýerleşýän ýerleriniň, ýollaryň, suw çeşmeleriniň, telefon aragatnaşyk çyzyklarynyň, gaz, nebit we suw geçiriji turbalarynyň we ş.m. desgalarynyň kartalaryny ulanmaklyk maksada laýykdyr.

Etrabyň ýygnaýan kartasyna gyzyklanýan guramalaryň we edaralaryň isleglerini nazarda tutmak bilen ýerleriň senagat, transport

we ylmy edaralarynyň arasyndaky paýlanşygyny, şonuň bilen hususy kärhanalarynyň ýerleri hem geçirilýär.

Etraplaýyň taslamalaşdyrmagyň çyzgysyny (shemasyny) taýýarlamak maksadynda şu aşakdaky tapgyrlyýyn işler amala aşyrylýar:

- etrabyň tebigy we ykdysady şertlerini öwrenmek maksadynda bar bolan edebiýat çeşmelerini öwrenmeklik;
- klimatiki, toprak, geobotaniki, gidrogeologiki, ýol, etnografiki, durmuş we ykdysady barlaglaryň materiallaryny ýygnamak we olary analizlemek;
- etrabyň tebigy we ykdysady kartalaryny düzmek we köpeltmek;
- aýratyn pudaklar boýunça hojalygy dolandyrmagyň tejribesini öwrenmeklik, şonuň ýaly-da ýeri, maşynlary we işçi serişdelerini peýdalanmak bilen baglanşykly maglumatlary öwrenmeklik;
- halk hojalygynyň ähli pudaklarynda önümleri öndürmek maksadynda ýerleriň möçberini kesgitlemek we ş.m. özünde jemleýär.

V.3. Intensifikasiýalaşdyrylmagyň ýeri ulanyjylaryň döremegine edýän täsirini hasaba almaklyk

Oba hojalyk kärhanalaryny hiç haçan üýtgemeyän hökmünde seretmek bolmaz, ol elmyda durmuşyň talabyna görä, özüniň öndürýän önüminiň möçberini artdyryp, önümçiligini hil taýdan gowulandyrmak bilen bolmalydyr. Oba hojalyk kärhanalarynyň degişli ölçeglerini kesgitlemekde, häzirki wagtda önümçilige täsir edýän şertleri hasaba almak zerur bolman, eýsem hojalygyň gelejekki ösüş derejesini göz önünde tutmaklyk bilen almak wajypdyr. Şonuň bilen birlikde hojalyklaryň emele gelmeginde, ekerançylygyň we maldarçylygyň, şonuň ýaly-da hojalygy dolandyrmagyň tygşytlý sistemasyny girizmeklikden ugur alynmalydyr.

Bu sistema mysal hökmünde Garagum derýasynyň çekilmegi netijesinde, onuň ýakasynda emele gelen, öňki az önümlü öri meýdanlarynyň ýerine has köp otly ýerleriň döremegi, ekerançylyk meýdanlarynyň öňkisine seredeniňde birnäçe esse köp bolan ýerleriniň döremegini getirmek mümkindir.

Garagum derýasynyň gelmegi bilen onuň ýakasynda birnäçe welaýatlaryň, etraplaryň we daýhan birleşikleriniň önjeýli ekerançylyklarynyň döremegine, olaryň kömeginde bolsa pagtaçylyk, däneçilik, maldarçylyk we balykçylyk hojalyklarynyň oba hojalyk önümlerini almagyna esas döretdi.

VI. ETRAPLAÝYN TASLAMALAŞDYRYLMAGY BILEN BAGLANŞYKLY DAÝHAN BIRLEŞIKLERINIŇ ÝÖRITELEŞMEK WE TÄZE HOJALYGYŇ DÖREMEGINIŇ ESASY SORAGLARY

VI.1. Etraplaýyn taslamalaşdyrmagyň çyzgysynda (shemasynda) ykdysady görkezijileriniň sistemasy

Etraplaýyn taslamalaşdyrmagyň çyzgysyny (shemasyny) düzmeklik bilen baglanşykly daýhan birleşiklerini we beýleki ýerden peýdalanyjylaryny döretmekde, hojalyklaryň ölçeglerini kesgitlemekde tehniki-ykdysady görkezijileriniň sistemasyny we hasaplamalar geçirilýän tablisasyny ulanmak zerurdyr. Meýilnamalaşdyrylýan hojalyklaryň ösüşüniň aýratynlyklaryny häsiýetlendirýän tehniki-ykdysady görkezijileriniň köp mukdardaky sany işlenilip düzüldür. Hojalyklary emele getirmek maksadynda dürli taslamalaryň hasaply wedomostly tablisasyny düzmekde köplenç ýagdaýlarda 50-60 sany şular ýaly görkezijiler ulanylýar, şonuň ýaly-da olaryň köpüsi ikinji derejeli bahalary alýar. Şonuň bilen birlikde, şu köp sanly mysallaryň içinden, berlen territoriýada we onuň çäginde önümçiligi gurnamagyň wajyp elementlerini häsiýetlendirýän in oňňynlaryny nazarda tutmaklyk zerurdyr. Saýlanylyp alnan görkezijileriň sistemasy hökmany ýagdaýda, her bir kärhananyň gelejekki ösüş ýagdaýyny suratlandyrmalydyr. Şu taslamada etraplaýyn taslamalaşdyrmagyň girizilýän döwründe hojalygyň öňde baryjy we goşmaça önümlerini mukdar we hil taýdan kämilleşdirmekgi öz içine alýar. Şeýle hem hojalygyň dikeldilýän döwründe gurplandyrmak maksadynda geçirilýän wajyp ýagdaýlar hem öz gollanmasyny tapmalydyr. Ulanylýan görkezijileriň ählisi bir-biri bilen deňeşdirilmelidir, olar boýunça ýeke-täk çäreleri geçirmek üçin maksatnamalary düzmek mümkinçiligi bolmalydyr.

Etraplaýyn taslamalaşdyrmagyň çyzgysyny (shemasyny) we ony düzýän aýratyn bölekleri suratlandyryan görkezijileriň sistemasy

daýhan birleşikleriň we oba hojalyk önümlerini öndürmek bilen meşgullanýan beýleki kärhanadyr, edaralaryň tebigy we ykdysady aýratynlyklaryny häsiýetlendirýän maglumatlaryny özünde jemlemelidir. Şonuň bilen birlikde hojalygyň bütewi geçiş döwründe we etraplaýyn taslamalaşdyrmak çyzgysynyň (shemasynyň) sönky ýyllarynda, hojalygyň önümçiligi ýokarlandyrmak çärelerini göz önünde tutýan enjamlary, maşynlary, önümleri, tohumlary, mallaryň we guşlaryň baş sanyny, dökünleri, gurluşyk materiallaryny, işçi güýjüni meýilnamalaşdyrylan çägene ýetirmek çärelerini amala aşyrmalydyr. Şeýle hem öndürilen önümleri satmak, gerek bolan elektrik energiýasyny, ulag serişdelerini nazarda tutmaklyk möhüm ähmiýete eýedir.

VI.2. Ýerleri ulanyjylary döretmekligiň taslamasynyň mysallaryny düzmekligiň wariantlarynda ykdysady görkezijileriniň sistemasynyň ulanylyş esaslary

Etrapda täze döredilýän ýa-da bar bolan hojalyklary gurnamakda, bar bolan ähli hojalyklary üçin ýerden peýdalanyjylaryň taslamasynyň birnäçe mysallaryny işläp düzýärler. Saýlanyp alnan her bir wariant özüniň tehniki-ykdysady görkezijileri bilen esaslandyrylýar. Durmuşda bolsa, ýerden peýdalanyjylary döretmekde hasaplamalary geçirmek maksadynda birnäçe usullardan peýdalanýarlar.

Mähriban Prezidentimiz Gurbanguly Berdimuhamedow özüniň aýratyn hiç kimiňkä meňzeş bolmadyk täze ýoly, türkmeniň asuda, päk, parahat, özboluşly ýoluny saýlap aldy. Bu ýoly, Prezidentimiz hiç kimiň görkezmesini ýerine ýetirmän, öz ýoluny saýlap aldy.

Netijede, Türkmenistanda Prezidentimiz önümçilik serişdelerine şol sanda ýere hem eýeçiligiň dürli görnüşlerini girizdi.

Daýhan birleşikleriň, önümçilik birleşikleriň, kömekçi hojaluklaryň ýerlerini uzak möhletli kärende şertlerinde (azyndan 10 ýyl) peýdalanmak belenildi.

Türkmenistanyň raýatlarynyň ulanyp gelýän mellek ýerleri, hususy ýaşaýyş jay guran ýerleri, köpçülikleýin bagçylyk we daça maksatlary üçin berlen meýdanlary olaryň hususy eýeçiligine geçirildi.

Türkmenistanyň raýatlaryna olaryň höwesleri boýunça 50 ga çenli ýer parçalaryny hususy eýeçilige bermek, şeýle-de ýerleri uzak möhletli kärende ertlerinde eydalanmaga berkitmek, ol ýerlerde oba hojalyk önümlerini satmak üçin öndürmek rugsat berildi ýöne bu ýerleri satmak, sowgat bermek we ygtyýarsyz çalyşmaga rugsat berilmeýär.

Ýokarda agzalan maksatlar üçin ýerler welaýatyň, etrabyň, şäheriň häkimlikleri tarapyndan, olaryň berip bilýän möçberinde, ätiýaç ýerlerden, boz massiwlerden we daýhan birleşigiň peýdalanmaýan uçastoklaryndan bermek bellenilýär. Ýerleri hususy eýeçilik etmegiň üç sany talaby bardyr. Olar:

- ýeri peýdalanmak;
- ýere eýeçilik etmek;
- ýere höküm sürmek (hojaýynlyk etmek).

Bu yzygiderligiň häzirki wagtda ikisi ýerine ýetirilýär, ýagny ýer baýlyklary hususy eýeçilige we uzak möhletleýin kärende şertlerinde peýdalanmaga berkidilýär, ýöne ýere höküm sürüp ýa-da ýer satyp özbaşdak çalşyp, kreýine goýup we sowgat berip bolmaýar. Ýeri hususy eýeçilige bermek kyn iş, dowamly, şonuň üçin bu ýerde gyssanmaçlyk ýerliksiz bolýar.

Ýurdumyz boýunça 4564 raýata 90236 ga ýer hususy eýeçilige berildi we 2502 raýata 24777 ga meýdan uzak möhletli kärende şertlerinde peýdalanmaga berkidildi.

VI.3. Daýhan birleşikleriniň ölçeglerini kesgitlemek we olaryň önümçilik düzümleri

Häzirki wagtda Watanymyzda 603646 hojalyga 123704 mellek ýerleri berkidildi we mellek ýerleri eýeçilik etmäge hukuk beryän şahadatnamalar gowşuryldy. Hojalyklaryň 495515 oba

ýerlerinde ýaşaýarlar we hususy eýeçilikdäki ýerleriň mukdary 122873 ga ýetdi.

Türkmenistanyň eýeçiligindäki umumy meýdan 49403,0 müň gektardan durýandyr, ol ýerleriň 40500,8 müň gektary oba hojalygyna degişli ýerlerdir. Oba hojalygynda ulanylýan meýdanyň içinde 1617,2 müň gektar ýa-da 4,0 % sürülýän ýerler, 45,3 müň gektar 0,1 % köp ýyllyk agaçlar, 50,0 müň gektar ýa-da 0.1 % boz ýerler 10,3 müň gektar ot ýatyrylýan ýerler we 38778,0 müň gektar 95,8 % öri meýdanlar tutýandyr.

Ýer reformasyny geçirmekde ýene-de bir Prezidentimiziň öňe äden ädimi ol “Raýatlara oba hojalyk harytlaryny öndürmek üçin ýeri hususy eýeçilige bermek” permandyr. Bu permanda ýere eýelik etmek hukugyny diňe daýhan birleşigiň agzalary bolup bilerler, galan raýatlara ýer baýlyklary diňe uzak möhletleýin kärende şertlerinde peýdalanmaga berkidilip bilner. Permanda esasy bellenýän zatlaryň biri ol hem hususyýetçi hem kärendeçi hem ýeri diňe oba hojalyk önümlerini öndürmek üçin peýdalanmalydyr. Kanunda ýene-de bir bellenen üýtgeşiklik ol bolsa raýatlar ýerleri hususy eýeçiligine almak üçin, olar ol ýeri ilki iki ýylyň dowamynda kärende şertlerinde ulanmalydyrlar.

Ýurdumyzyň ýer baýlyklarynyň möçberi 49403,0 gektar bolup onuň 34507,2 gektar ýa-da 69,9 % oba hojalygynda 101,6 gektar ýa-da 0,2 % şäherleriň, obalaryň, 2218,8 gektar ýa-da 4,5 % tokaý hojalygyna, 1618,5 ýa-da 3,3 % senagat edaralary, 787,7 gektar ýa-da 1,6 % saglygy saklaýyş we dikeldiş kärhanalaryň, 456,9 gektar ýa-da 0,9 % suw gurluşygyna we 9712,3 ýa-da 19,6 % ätiýaç ýerlere degişlidir.

1. Oba hojalygyna degişli ýerler esasy oba hojalyk önümlerini öndürmeklik döwletimiziň iýmit garaşsyzlygyny gazanmak üçin peýdalanylýar.

2. Şäherleriň, obalaryň ýerleri esasan adamlaryň ýaşaýan, işleýän, dynç alýan ýerleri bolup hyzmat edýär.

3. Tokaý hojalygynyň ýerlerine tokaýlar, tokaý zolaklary, gök guşak meýdanlary, gorag tokaý zolaklary, tokaý hojalyklarynyň

ekin ekilýän ýerleri we öri meýdanlaryň otyny gowulandyrmak maksatlary üçin berkidilen ýerler girýär.

4. Senagata degişli ýerleriň içine demir, gara ýollar, zawodlar, fabrikler, beýleki gurluşyl desgalary üçin ýörite bölünip berlen ýerler girýär.

5. Saglygy saklaýyş we goraýyş pudagynyň ýerlerine, kurortlaryň, dyňç alyş öýleriniň, ýörite saglygy dikeltmek üçin meýdanlar girýär.

6. Suw fonduna degişli ýerlere suw howdanlary, uly kanallar, olaryň boýundaky desgalar, hojalyklara, döwletara zeykeşler, olaryň goraýyş zolaklary girýändir.

7. Ätiýaç ýerlere häzirki wagta çenli peýdalanmadyk, döwletiň garamagynda saklanan ýer baýluklary girýär.

Türkmenistanyň ýer baýlyklaryny baş welaýatyň we Aşgabat şäheriniň tutýan meýdanlary emele getirýär. Onuň peýdalanýan ýeriniň umumy meýdany 49603.0 müň ga bolup onuň

Balkan	28.1 % ýa-da 13927.2 müň ga
--------	-----------------------------

Ahal	19.7 % ýa-da 9719.5 müň ga
------	----------------------------

Lebap	18.9 % ýa-da 9372.8 müň ga
-------	----------------------------

Mary	17.7 % ýa-da 8737.8 müň ga
------	----------------------------

Daşoguz	15.6 % ýa-da 7821.6 müň ga
---------	----------------------------

Şeýlede Aşgabat şäheriniň tutýan umumy meýdany 24.1 müň ga deňdir.

VII. AGROSENAGAT BIRLEŞMELERİNİ DÖRETMEGİN ÝLMY ESASLARY

VII.1. Agrosenagat birleşmelerinin döretmekliginiň esasy ýollary

Taryhy ýer kadastry ýer barada hakyky maglumat almak üçin, maddy eşretiň gözbaşy we salgyt salmagyň obýekti hökmünde ýüze çykdy. Ýere hususy eýeçilik bolan ýagdaýynda ýer baýlyklary döwletiň girdejisiniň esasy gözbaşy bolup durýar. Şeýlelikde jemgyýetiň ösüşiniň belli bir döwründe ilki bilenän ýeriň hasabatyny ýöretmek, soňra ýere baha bermek ýa-da ýeriň kadastryny geçirmeklik ýüze çykýar.

“Kadastr” fransuz sözi bolup, ol salgyt salynýan predmetleri ýazmaklygy aňladýar. Hasaba almagyň we baha bermegiň nämedigine baglylykda, ýeriň, suwuň, tokaýyň we başgalaryň kadastry bolup biler. Şeýlelik bilen ýerriň kadastry munuň özi-ýere salynýan salgytlaryň görnüşlerini hasaba alýan kitapdyr ýa-da ýer hususy eýeçilikde bolan ýagdaýynda-bu bir ýeri hasaba almak, ýazmak we baha bermek işidir hem-de döwlet tarapyndan ýere salgyt salmak üçin geçirilýändir ýa-da başgaça aýdanynda döwletiň ýörite ýeri hasaba almak, baha bermek işidir.

Kadastryň başga görnüşlerinden ýeriň kadastrynyň tapawutlylygy onuň esasy obýekti hökmünde ýeriň ähli bähbitleriniň gözbaşy bolmagy we esasy önümçilik serişdesi bolup hyzmat etmegidir.

Ýer başga önümçilik serişdeleri bilen deňeşdirlende köp aýratynlyklara eýedir. Olar şu aşakdakylardyr.

Ýer jemgyýetiň durmuşynda köpçüligiň predmeti we zähmet çekýän ýeri bolup hyzmat edýär. Ol hemme önümçilik üçin hökmany bolup galýar. Ýeriň orny önümçiligiň hemmesinde bir deň dälidir. Ýagny senagatda we gurluşykda ol enjamlaryň durýan meýdany hökmünde şeýle-de zähmet çekilýän ýer bolup hyzmat

edýär. Senagatyň ýer baýlyklaryny gazyp alýan bölümünde ýer diňe bir iş geçirilýän ýer bolman, ol özboluşly ýeriň astyndan alynýan ammar hökmünde çykyş edýär.

Emma oba hojalygynda ýeriň tutýan orny düýpgöter başgadyr. Bu ýerde ol diňe bir zähmet çekilýän ýer bolman, zähmetiň predmeti we serişdesi bolup hyzmat edýär. Şeýlelik-de ýer oba hojalygynda önümçiligiň esasy serişdesi hökmünde bolýar.

Ýer meýdany boýunça çäklidir we başga hiç bir zat bilen çalşyp bolmaýan zatdyr. Emma başga önümçilik serişdeleri, oňuçilik güýçleriniň ösmegi bilen üýtgap, täzeleşip bilner.

Ýeriň esasy önümçilik serişdesi bolmagy onuň giňişlikdäki ýagdaýy we hemişe üýtgemän durýanlygy bilen baglydyr. Emma beýleki önümçilik serişdeleri (kombainlary, traktorlary, stanoklary we başgalary) islän ýerinde ulanyp bolýar, bir ýerden başga bir ýere göçürip bolýar. Ýer oba hojalygynda önümçiligiň esasy serişdesi hökmünde çykyş etmek bilen ol esasy meňzeş bolmadyk aýratynlyga, meslige eýedir. Ol ösümligiň ösmegi üçin esasy zatdyr.

Haçanda ýer dogry ulanylan ýagdaýynda onuň hili peselmeýär, gowulanýar, ýagny ol gowulanman mesligiň artýandygyny görkezýär.

Ýer kadastryny geçirmek üçin şu işleri geçirmeli, ýöretmelidir:

- ýeri hasaba almak;
- tebigy taryhy we ykdysady ýagdaýynyň ýazuwyny geçirmek;

- ýere baha bermek.

1. Ýeriň hasabaty geçirilende onuň giňişlikdäki ýagdaýy, möçberi, ýer ugodiýalarynyň düzümi we onuň hili kesgitlenýär.

2. Ýazuw geçirmeklik onuň tebigy taryhy we ykdysady ýagdaýlaryny bilmekden we olary hasaba almakdan ybarat bolýar.

3. Ýere baha bermek bolsa, öz içine ýeriň orta hasyllylygyny we ýeriň berýän peýdasyny (dahodyny) kesgitlemegi

aňladýar. Bu bolsa ýeriň esasy serişdesi hökmünde bolanda onuň we dahodyny kesgitleýär.

Ýokarda aýdylan kadastryň her bölegini geçirmegiň özüniň ugry bolup, olar bilelikde, ýeriň möçberini, hilini, esasy aýratynlyklaryny we görnüşini görkezýär.

VII.2. Agrosenagat birleşmeleriniň döremegi sebäpli oba hojalyk abadanlaşdyrmagynda döreýän meseleleri

Ýer kadastry şu aşakdaky dört bölekden durýar. Olardan:

1. Ýeri ulanyjylary hasaba almaklyk;
2. Ýeriň hasabatyny ýöretmek;
3. Topragyň banitirowkasyny geçirmeklik;
4. Ýeriň ykdysady bahasyny kesgitlemekden ybarat.

Ýokarda agzalyp geçilen ýer kadastryň bölekleriniň arasynda özara baglanyşyk bardyr we olar aýratynlykda bolup bilmezler. Türkmenistanda ýer bölekleri (uçastoklary) diňe Prezident, döwlet tarapyndan, ýagny ýerdäki häkimlikler (etrap, welaýat) Ministrler kabineti we tarapyndan berilýär. Şeýlelikde ýeri berkitmek işi bellenen tertip boýunça yzygiderli ýerine ýetirilip, kanun esasynda geçirilmelidir. Şonuň esasynda ýeri ulanyjyny hasaba almak işi geçirilýär.

Ýer hasabatynda bolsa berkidilýän ýeriň möçberi, giňişlikde ýerleşýän ýeri, hil ýagdaýy we peýdalanylyşy görkezilýär. Şeýle hem ýer hasabatynda ýeriň diňe bir möçberi görkezilmän, onuň hil ýagdaýy hem görkezilýär, ýagny tebigatyň önümi iň esasy serişde hökmünde bahalanylýar.

Ýeri ulanyjylary hasaba almak we ýeri hasaba almagyň maglumatlary ýeriň bonitirowkasy geçirilende, başlangyç habar bolup hyzmat edýär. Ýeriň hili diňe bir tebigatyň täsirine bagly bolup durman, ol oňa siňdirilen serişdelere ýa-da ykdysady ýagdaýa hem baglydyr.

Şeýlelikde, ýer kadastryň bölekleri biri-birine baglydyr we ol yzygiderli geçirilýändir.

Ýer kadastryň her bir böleginiň düzümi, maksady, geçirilýän usulyna we yzygiderligine baglydyr.

Ýer kadastry özüniň häsiýeti we geçirilýän işleriniň göwrümi boýunça iki görnüşe bölünýär:

- Esasy (ilki başga geçirilýän);
- Soňraky geçirilýän bolýar.

Ilkinji esasy geçirilýän ýer kadastryň işi onda-ilki ýer hakynda tebigy, hukuk we onuň hojalykda peýdalanyşy barada maglumatlar almakdyr. Şeýlelikde bu işde ulanylýan ýeriň tutýan meýdany, onuň düzümi we hili, ugodiýänyň meýdany, ekinleriň hasyllylygy, siňdirilen serişdeler we çykdaýjylar barada maglumat ýygnaýar. Alnan maglumatlar barlanýar we olar jemlenilýär. Bulardan soňra ýer kadastryňy geçirmegiň maksatnamasy düzülýär, onda her hili işiň görnüşi we göwrümi, her bir görnüş boýunça kesgitlenilýär. Soňra bolsa, bu işler yzygiderli yagny ýerden peýdalanyjylary hasaba almak, hasabaty we ýere baha bermeklik geçirilýär. Soňky geçirilýän ýer kadastrynda bolsa, diňe kanun esasynda ýer ulanmakda bolup geçýän üýtgemeler geçirilýär. Bu bolsa, esasan kanun esasynda ýeri bölüp bermek işleri geçirilen ýagdaýynda bolup geçýär.

Bu kanun geçirilen üýtgeşikler, ýagny özbaşdak ýer eýelemek, başga birine ýeriň bir bölegini geçirmek we başgalar bu işde hasaba alynýar.

Ýer kadastry ýörite düzülen resminamalaryň esasynda berkidilýär. Ýer kadastryňy resminamalary ýazylyan we çyzylan (kartografiki) önümlerinden ybaratdyr.

Ýazmaça berilýän resminamalar kitaplarda, kartoçkalarda, sanawlarda we düşündiriş temalarynda berilýär.

Goşmaça bölümünde bolsa, kadastryň geçirilýän meýdanynyň şekili görkezilýär we onda san görnüşli we beýleki ýazgylar getirilýär.

VIII. OBA HOJALYK ÖNÜMÇİLİK GÜYÇLERINI ÝERLEŞDIRMEK

VIII.1. Oba hojalyk önümçilik toplumlarynyň esasy görnüşleri. Etrapdan daşary bahaly önümçilik toplumlaryny ýerleşdirmek

Türkmenistanda ähli ýer baýlyklary döwletiň eýeçiliginde durýandyr. Ol ýer baýlyklary ýer kadastryň obýekti hökmünde bolýar. Şeýlelikde ähli ýerler ol kimiň ulanmagynda, peýdalanmagynda ýa-da ätiýaç ýerlerini, raýatlara berkidilen ýerlerini, muňa seretmezden, ol döwletiň özi ýer kadastryň kömegi bilen ony hasaba alýar we oňa baha kesýär.

Türkmenistanyň ýer baýlyklary ýer kadastry geçirilende ilki bilen onuň umumy meýdany we giňişlikdäki tutýan ýagdaýy hasaba alynýar.

Türkmenistanyň tutýan meýdany şu aşakdakylary:

- gury ýerleri (materikler boýunça);
- Hazar deňzindäki adalary;
- Hazar deňziniň ýalpak ýerlerini öz içine alýar.

Türkmenistanyň umumy tutýan meýdany 49403.0 müň kilometr kwadrata deňdir.

Ýer kadastryň aýratynlyklaryndan ugur alyp we onuň durýandygyny hasaba alnyp, ol şu aşakdaky esasy nazaryýetlerden (aspektlerden) hasaba alynýar:

- berkidilen ilatlar tarapyndan peýdalanylýandygy;
- haýsy hojalyklaryň peýdalanýandygy;
- hil ýagdaýy;
- dolandyryş-çäk bölünişigi boýunça peýdalanylýar.

Eger-de, ýeriň haýsy wezipäni ýerine ýetirýändigine seretseň, ony iki topara bölüp bolýar. Ýagny olar aşakdakylar:

- ýer baýlyklaryny esasy önümçilik serişdesi hökmünde ulanmaklyk;

- ýer baýlyklaryny özüniň ýerleşýän meýdany hökmünde ulanmaklykdan durýar.

Birinji topara-oba we tokaý hojalygy degişlidir. Emma ikinji topara bolsa galan ýerden peýdalanyjylary degişlidir.

VIII.2. Hojalykara bahaly önümçilik toplumlaryny ýerleşdirmeklik. Daýhan birleşikleriniň önümçilik toplumlaryny ýerleşdirmeklik

Ýer baýlygy bitewi bolsa-da, ony niýetlenen maksatlar üçin berkidilendigine seredip, aşakdaky ýedi sany pudaga bölünýär:

- **oba hojalygy üçin niýetlenilen ýerleri;**
- **ilatly ýerleri (şäherler, şäherçeler we obalar);**
- **senagatyň, ulagyň we beýleki oba hojalygyna degişli ýerleri;**
- **kurortlaryň, goraghanalaryň, dynç alyş öýleriniň, saglygy saklaýyş we dikeldiş we ş.m. edaralarynyň ýerleri;**
- **döwlet tokaý hojalygynyň ýerleri;**
- **döwlet suw baýlyklaryna degişli ýerleri;**
- **döwlet ätiýaçlandyryş ýerlerini özünde jemleýär.**

Oba hojalygyna degişli ýerlere oba hojalyk hajatlary üçin we bu maksatlara niýetlenen ýerler girýär. Bu ýerlere daýhan birleşikleriniň, kömekçi hojalyklaryň we başga-da kimler oba hojalyk önümçiligi bilen meşgullanýan bolsalar şoňa girýärler. Bu pudaga degişlileriň hemmesinde esasan ýer baýlygy hökmany serişde hökmünde çykyş edýär. Bu ýerler esasan halkyň, döwletiň azyk garaşsyzlygyny gazanmak üçin we senagaty çig-mal bilen üpjün etmek üçin peýdalanýar.

Ilatly arzlaryň-nokatlaryň tutan ýerine şäherleriniň, şäherçeleriniň we obalaryň tutýan meýdanlary girýär. Bu pudaga ýer giňişlik hökmünde, ýagny jaýlaryň, gurluşyklaryň we beýlekileriň tutýan meýdanlary girýär. Şäherleriniň ýerine şäherleriniň geljegi göz önünde tutulyp bellenen şäher serhediniň içi girýär. Şäherleriniň daşky

serhetleri Ministrler kabineti ýa-da Prezidentiň kararynda tassyklanýar.

Şäherleriň ýerleriniň düzümine girýär:

- şäher gurluşyklarynyň tutýan meýdany;
- köpçülikleýin peýdalanylýan ýerler;
- şäher içinde galan oba we tokaý hojalyk ýerleri;
- demir we gara ýollar;
- senagat gurluşyklary.

Şäher serhediniň içindäki ýerler şäher häkimlerine degişli bolup durýarlar we şäher häkimleri onuň kadastryny geçirýärler.

Şäherleriň ýeri belli bir düzgün boýunça kesgitlenen.

Şäherlere degişli edip we olaryň serhetleri kesgitlenen ýerler girýär. Şäherleriň ýerine şäherleriň geljegi göz önünde tutulyp bellenen şäher serhediniň içki araçägi degişlidir.

Şäherleriň daşky serhetleri Türkmenistanyň Prezidenti ýa-da Minsitrler kabineti kararynda tassyklanýlar.

Şäher ýerleriniň düzümine:

- şäher gurluşyklarynyň tutýan meýdany;
- köpçülikleýin peýdalanylýan ýerler, seýilgähler, dynç alyş ýerlerini;

- şäheriň çäginde galan oba we tokaý hojalyk ýerleri;

- demir we gara ýollary;

- senagat binalary degişlidir.

Şäher serhediniň çägindäki ýerler şäher häkimligine degişli bolup durýarlar we şäher häkimlikleri onuň kadastryny geçirýärler.

Şäher ýeri belli bir düzgün esasynda kesgitlenilýär. Şäherlere degişli edip, olaryň serhetleri kesgitlenen ýerler girýär. Şäherleriň ýerleri olaryň arçynlarynyň garamagynda durýar. Obalaryň ýerlerine bolsa, obalaryň ýeri diýlip serhet goýlan ýerler girýär. Obalaryň serhetleri, olaryň geljegi bilen hasap edilip düzülen obalary gurmagyň taslamalarynyň esasynda belleniýär.

Üçünji pudaga senagatyň, ulagyň we başga-da oba hojalygyna degişli däl ýerler girýär. Bu ýerlere kärhanalara,

edarlara, guramalara we beýlekileri öz içine alyp barmak üçin berkidilen ýerler girýär.

Bu pudakda ýerler esasan ýokarda sanalanlaryň tutýan, iş geçirýän ýerleri hökmünde ulanylýar. Bu pudaga, şeýle hem senagatyň gazyp alýan we ol baýlyklary işleýän edaralarynyň hem ýerleri girýär.

Dördünji pudaga kurortlaryň, goraghanalaryň, dynç alyş öýleriniň, saglygy saklaýyş we dikeldiş edaralarynyň tutýan ýerleri girýär.

Goraghanalaryň ýerleri tebigatda aýratyn ýerleri bolup, olaryň düzümine esasy ylmy we medeni gymmatlyklary bar bolan, aýratyn haýwanat dünýäsi ýa-da ösümlikleri bar sebitler girizilýär.

Döwletiň tokaý baýlyklarynyň ýerine tokaý bilen örtülen ýa-da örtülmedik, emma tokaý maksatlary üçin niýetlenen we olaryň goralmagynda durýan ýerler girýär.

Bu pudakda hem ýer esasy önümçilik serişdesi hökmünde çykyş edýär, emma munyň aýratynlygy, adam otnositellikde, ýere az täsir edýär, ýagny ol agaçlaryň we gyrymsy baglaryň ösüp ýetişmegi bilen baglydyr. Oba hojalygynda bolsa, ekinler çalt ösüp ýetişip duran, soňra, adamlar ýere gündelik täsir edýärler.

Döwletiň suw baýlyklaryna degişli ýerlere derýalaryň, kölleriniň, suw howdanlarynyň, ýaplaryň, deňizleriň, şeýle hem gidrotehniki gurluşyklarynyň, suw hojalygynyň we beýleki suw edaralaryna degişli ýerler girýär.

Döwlet ätiýaçlandyryş ýer baýlyklaryna hemişelik ýa-da wagtlaýyn peýdalanmaga berkidilmedik meýdanlar girýär. Bu pudagyň esasy aýratynlygy bolup, täze edaralary döretmek üçin we täze ýerden peýdalanyjylar üçin çeşme bolup durýar.

Häzirki wagtda ýer kadastry aşakdaky ýerden peýdalanyjylarda geçirilýär:

- daýhan birleşikler, kömekçi hojalyklar, birleşikler we beýleki oba hojalygyna degişli edarlara;

- senagat edaralary, ulag we beýleki oga hojalygyna degişli bolmadyk döwlet we köpçülikleýin edaralar, kärhanalar guramalar;

- raýatlaýyn hojalyklary.

Türkmenistanyň ýer baýlyklarynyň 69.9 % oba hojalygyna we 4.5 % tokaý hojalygyna degişli ýerlerdir.

Ýer kadastryňy geçirmek üçin, onuň esasy emele getirijileri bolmalydyr. Şeýlelikde, aşakdakylar ýer kadastryňyň esaslary bolup durýar:

1. Ýer kadastry bütewlilikde alnyp gidilmelidir, ýangy bu iş bitewi usulda amala aşyrylyp, ýer baýlyklaryny häsiýetlendirýän ylmy taýdan esaslandyrylan görkezijiler durmalydyr. Bu bolsa öz içine ýer baýlyklarynyň tebigy, hojalyk we hukuk görkezijilerini girizmelidir;

2. Ýer kadastryňyň maglumatlary hakyky bolmalydyr, ýagny alynýan maglumatlar ýer baýlyklarynyň bölünişini, möçberini we hilini dogry we takyk görkezmelidir;

3. Ýer kadastryňyň maglumatlary doly ýeterli maglumatlary öz içine almalydyr. Ýer kadastr maglumatlary öz içine ýer barada böleklere bölmezden, tebigat, hojalyk we hukuk ýagdaýlary hakyndaky maglumatlary jemlemelidir;

4. Ýer kadastry Türkmenistanyň bitewi ýer baýlyklaryny, doly öz içine girizmelidir. Hakyky maglumatlary ýeriň möçberi, ýagdaýy we peýdalanyjy barada ähli ýerleri hasaba almalydyr, ýagny onuň kime degişlidigine, kimiň peýdalanýandygyna seretmezden bu iş geçirilmelidir;

5. Ýer kadastry yzygiderli geçirilmelidir, ýagny ýeri ýylyň-ýylyna ulanylmagyň netijesinde, onda onuň peýdalansykda, ugodiýalarda üýtgeşikler bolup geçýär, olar her ýylda hasaba alynmalydyr;

6. Ýer kadastry döwlet resminamalarynyň esasynda geçirilmelidir. Ýer baradaky dürli görnüşli maglumatlaryň tebigy, hojalyk we hukuk barada toplanýan maglumatlar diňe esasy, hakyky

kanun tarapyndan güýji bolan resminamalaryndan we materiallaryndan alynmalydyr;

7. Ýer kadastryň materiallary elýeterli we saýhally bolmalydyr. Ýer kadastryň materiallary we maglumatlary elýeterli we önümçilikde peýdalanylmaga amatly bolmalydyr, bu bolsa öz gezeginde maglumatlary hojalyk, hukuk we ýeri peýdalanmakda goramaga günden ulanmaga mümkinçilik döreder ýaly bolmalydyr. Bu soragy amal etmek maksadynda, maglumatlar elýeter ýerlerde saklanmalydyr, göçürmeli bolmalydyr;

8. Ýer kadastry, az çykdaýjylary sarp edip geçirilmelidir. Häzirki wagtda bu işi geçirmek üçin hasaplamanyň maglumatlary toparlamagyň, seljermäniň we jemlemäniň soňky tehnologiýalary ulanylmalydyr. Şu günki günde işleri amala aşyrmak maksadynda kompýuterler ulanylýar. Onuň bolsa öz gezeginde işi çalt, ýokary derejede we tygşytly ýerine ýetirmäge ýardam berýär.

IX. ETRAPDA ILAT YÁŞALÝAN ÝERLERI KÄMILLEŞDIRMEK ÇÄRELERINI IŞLEMEKLIK

IX.1. Ilatly ýerleri kämilleşdirmek boýunça esasy çäreler we olary işlemegiň ylmy-usulyýet esaslary

Ýer baýlyklary pudaklara we ýerden peýdalanyjylara bölünende, ýer kadastr birligine we onuň düzüminiň elementleriniň belli bir ulgamyna esaslandyrylýar.

Köplenç statistikada analizlemegiň we hasaba almanyň birligi hökmünde, hasaba alma işi geçirilende, ilkinji hyzmat eden birlige düşünilýär. Şeýle ýagdaýlaryň biri, ýagny haçanda hojalyklar hasaba alnanda özbaşdak birlik bolup kärhana çykyş edýär (daýhan birleşikler, kömekçi hojalyklar, zawodlar, fabrikler we beýlekiler). Ýer kadasynyň obýektiniň düýp manysyndan we aýratynlygyndan ugur alyp, ýer kadasynda aýratyn birlik hökminde kärhana dälde, oňa berkidilen ýer uçastogy çykyş edýär. Diňe ýerden peýdalanyja berkidilen ýer uçastogy köpçilikleýin önümçilikde ýer baýlyklarynyň peýdalanylyşynyň ykdysady hakykatyny we häsiýetlerini görkezýär. Ýerden peýdalanyja berkidilen ýer uçastogy ýeriň peýdalanyşynyň derejesini görkezmek bilen ol giden görkezijileri jemlemäniň birligi bolup galýar.

Şeýlelikde berkidilen ýer uçastogy, ýerden peýdalanyjynyň kanun tarapyndan peýdalanmaga hukuk berýän obýekt hökmünde çykyş edýär. Berkidilen ýer uçastogy diýip tarapdan düşüniş bolýar. Muňa düşünmek üçin ilki bilen önümçilik gatnaşygyndan ugur almaly. Ol gatnaşyklar berkidilen ýer uçastogyny hadysa hökmünde onuň tebigatyny we düýp manysyny kesgitleýär.

Kadastryň birligi hökmünde, ulanylýan ýerler diýip, belli bir çägi ýerden peýdalanyja, haýsy hem bolsa kesgitlenen maksat üçin berkidilen we ýerde araçägi görkezilen meýdana aýdylýar.

Kadastryň birligi hökmünde ulanylýan ýerleriň saýlanyp alynmagy, munuň özi ýeri kesgitlenen maksatlar üçin peýdalanýandygyny, belli bir giňişlikde ýerleşendigi we hojalygyň ýöredilýän ýeridigini görkezýär.

Köp ýerler ýerden peýdalanyjylara möhletsiz berkidilýär. Şonuň üçin ýeri ulanmagyň 1 ga görnüşi esasy bolup durýar. Bu ýerler berkidilen maksadyna we peýdalanşyna baglylykda, ol ýene-de görnüşlere bölünýär. Köpçülikleýin peýdalanylýan ýerler daýhan birleşigiň agzalary tarapyndan işlenilýär.

Öndürilen önüm daýhan birleşiklerde galýar. Raýatlaryň ýerlerini, olaryň özleri peýdalanýarlar we öndürýän önümleri, olaryň hususy eýeçiliginde galýar.

Ýer diňe bir möhletsiz berkidilmän ýene-de wagtlaýyn, ol hem uzak möhletli we gysga möhletli berkidilýär. Ýer kadastry geçirilende esasy birlikden başga-da ýene-de kömekçi birlikleri döretmekligiň gezekli ýüze çykýar. Bu birlige önümçilik bölümleri toparlar, ekin dolanşygynyň massiwleri girýär. Döwletiň belli bir ýerden peýdalanyja berkidilen uçastogy, diňe döwlet tarapyndan ýeri peýdalanmaga hukuk berýän döwlet akty berlende öz güýjüne girýär we ýeri ulanyp bolýar. Bu ýagdaýda ýerden peýdalanyja berkidilen ýer hojalyk ýaly-da esaslandyrylýar, şeýle hem hukuk tarapyndan hem öz güýjüne girýär.

Biziň döwletimizde şu wagt ýerden peýdalanmaga hukuk, döwlet edaralaryna, kärhanalaryna, guramalaryna, daýhan birleşiklerine, hususy kärhanalara, birleşiklere we raýatlara berilýär. Şeýlelikde biziň döwletimizde eýeçiliginde bolup, ol hemişelik we wagtlaýyn peýdalanmaga, kärendesine we raýatlaryň hususy eýeçiligine berilýär.

Biziň ýurdumyz häzir esasy döwlet eýeçiliginde bolup, diňe 4564 raýata 90236 ga ýer hususy eýeçilige berkidilendir.

Ýer kadastry geçirilende diňe bir ýeri kimiň peýdalanýandygyna seretmeli däl-de, ýeriň haýsy maksatlar üçin ulanylýandygyna seretmeli, bu bolsa ýer önümçiliginde ýeriň nähili peýdalanylýandygyny ýüze çykarýar.

Ýerden peýdalanmak diýmeklik, özüniň ykdysady mazmunyny ýüze çykaryar. Ol önümçilik bilen bagly bolýar we bu belli bir meýdan hökmünde hasaba alynýar we baha berilýär. Soňra bolsa, berkidilen ýerler ýer kadastryň esasy birligi hökmünde çykyş edýär.

Berkidilen ýerler diýip, ýagny kadastr birligi hökmünde düşünmeli zat, ýagny belli bir ýerden peýdalanyja haýsy hem bolsa maksatlar üçin berkidilmelidir we ýeriň üstünden gazyklar kakylp belgilenmelidir. Berkidilen ýerleri kadastr birligi hökmünde kabul edilmegi munuň özi, belli bir meýdanyň takyk maksat üçin ulanylýandygyny görkezýär hem-de ol ýer hojalyk gatnaşyklary üçin peýdalanylýar. Şular ýaly berkidilen ýer ykdysady tarapdan we hukuk tarapyndan bir bolup durýarlar.

IX.2. Etrapnyň häzirki ilat ýaşalýan ýerlerini häsiýetlendirýän maglumatlary ýygnamak we öwrenmeklik. Şäherleriň we oba hojalyk däl ýerleriniň ösüşi

Ýer kadastry geçirilende esasy birlikden belli berkidilen ýerden başga-da, kömekçi birlikleri gizlemeklik ýüze çykýar, bu bolsa bölümleriň, toparlaryň, ekin dolanşygy girizilen massiwler we başgalar.

Ýer kadastrynda kömekçi birlikler, haçan-da peýdalanmaga paýlanmadyk ätiýaç ýerler bolanda gerek bolýar. Bu ýerde ýer kadastryň birligi hökmünde aýratyn ýerleri, ýer massiwi alynýar. Ýöne haçan-da bu ýer massiwi uly bolan ýagdaýynda, onda bu meýdanyň bir bölegi alynýar.

Şeýlelik-de ýer massiwi kömekçi hasaba alyş birligi bolup, ýerden peýdalanyjylarda hem bolup biler, ýagny haçan-da berkidilen ýer birnäçe aýratyn massiwlerden ybarat bolan ýagdaýynda, ýer kadastrynda esasy birlikden başga-da kömekçi bir ýüze çykýar.

Hasaba ähli berkidilen ýerler alynmalydyr, şeýle-de biri-birinden üzňe ýerleşýän bölekler, şu ýerden peýdalanyja ilkinji

ýerden peýdalanyjy hökmünde berkidilen bolsa ýazylýar. Ýeri hasaba almagyň hakyky ýagdaýy we ýeriň peýdalanylşy boýunça geçirilýär.

Ilkinji bölüm geçen ýylky maglumatlaryň esasynda we geçirilen täze gözlegleriň, surata almaklaryň, meýdan ölçegleriniň, gafiki hasabatlaryň we beýleki ýylyň dowamynda geçirilýän üýtgeşikleriň esasynda, her ýylyň birinji, Türkmenbaşy aýyndaky ýagdaýyna görä doldurulýar. Ýeri hasaba almakda ulanylýan ähli maglumatlar, soňra ýörite bir iş kitapçasyna dikilýär we ýer kadastr kitaby bilen bir ýerde saklanýlar.

Her ýylyň Ýanwar aýynyň 1-ne ýer kadastr kitabyna, ýazylan ýazgylaryň esasynda her bir ýerden peýdalanyjy kärhananyň, edaranyň we guramanyň ýerlerinde bolup geçen üýtgeşikler barada döwlet tarapyndan kabul edilen formalar esasynda ýeriň hasabaty düzülýär.

Ilkinji bölüm dört sany tablisadan ybaratdyr:

- ähli ýerleriň mukdary;
- suwarymly ýerler;
- suwy çekdirilen ýerler;
- şeýle-de suwarylýan ýerler suwy çekilen ýerleriniň çäginde hasaba alynýar.

X. ETRAPDA ILAT ÝAŞALÝAN ÝERLERI KÄMILLEŞDIRMEK ÇÄRELERINI IŞLEMEKLIK

X.1. Geljegi ähmiýetli ilatly ýerleri ýerleşdirmek. Oba ilatly ýerleriniň ykdysady toparlary, ýerleriň döremeklik sebäpleri we ýerleşmeginiň aýratynlyklary

Berkidilen ýer uçaştogynyň kadastr birligi hökmünde toparlara bölünende, bir tarapdan onuň hakyky ýagdaýyny görkezer ýaly we beýleki bir tarapdan mukdaryny häsiýetlendirmek maksadynda, birlik hökmünde düzüminiň elementiň kesgitlemek wajypdyr.

Berkidilen ýer uçaştogyň düzümi birnäçe ýerlerden bolup bilýär: öz gezeginde her bir uçaştok peýdalanyşy boýunça biri-birinden tapawutlanýalar we ýeriň üstünde durýan birnäçe özbaşdak aýratyn duran ugodiýalardan ybarat bolan atlara bölünýär.

Berkidilen ýer uçaştogyň ykdysady görkezijisi ýer ugodiýasydyr. Ol berkidilen ýer uçaştogyna laýyk bolan hakyky häsiýetlerini ykdysady hadysa hökmünde görkezýär. Şeýlelik bilen ugodiýa ýeriň kadasynda onuň elementi bolup hyzmat edýär. Peýdalanan ýeriň ykdysady görkezijisi jemgiýetçilik önümçilikde onuň ugodiýasynyň üstünden görkezilýär. Peýdalanylýan ýeriň esasy serişde hökmünde ykdysady hojalyk görkezijisi ýeriň ugodiýasydyr.

Berkidilen ýeriň ugodiýalary ýeriň ykdysady görkezijisi bolup durýar. Şonuň üçin ol ýer esasy element bolup hyzmat edýär. Ýeriň peýdalanyşy hem ýeriň ugodiýalarynyň gatnaşygy bilen kesgitläp bolar. Ugodiýalaryň üsti bilen ýeriň ulanylyşynyň ugruny we hojalygyň nämä öndürmäge ýöriteleşdirilendigi hem kesgitläp bolýar.

Ýeriň ugodiýasy diýip haýsy bolsa-da berkidilen ýeriň bir böleginiň belli bir hojalyk maksatlary üçin peýdalanylýan we belli tebigy aýratynlyklary bolan bölegine aýdylýar. Şonuň üçin ugodiýa

döwletin geçirýän ýer kadastrynda esasy element bolup hyzmat edýär.

Berkidilen ýerleriň ykdysady görkezijisi bolup ýer ugodiýalary hyzmat edýär. Şonuň üçinem ýeriň ugodiýalary ýer kadastrnyň esasy elementi bolup hasaba alynýar.

Ýeri esasy önümçilik serişde hökmünde ulanmakda ýer ugodiýalary esasy ykdysady önümçilik formasy bolup galýar.

Ýeriň tebigy baýlyklary adamzadyň haýsy maksatlaryny kanagatlandyrylandygyna seredilip, ugodiýa diýen düşünje emele gelýär: suw, tokaý, ýer we we başgalar

Adamzat hojalyk işleriniň ösmegine ugodiýa düşünmek giňeldi we bölündi. Şeýlelik bilen ugodiýa bu hojalyk we ykdysady düşünje. Ugodiýa diýen düşünje jemgiýetiň we önümçiligiň döremegi bilen ýüze çykdy. Önümçilik gatnaşyklarynyň ösmegi bilen ugodiýalaryň düzümi üýtgedi we giňeldi.

Esasy ýer kadastry geçirilende seredilmeli zat onuň haýsy maksatlar üçin peýdalanýandygyndadyr. Ýagny şol bir meýdan esasy we kömekçi maksatlar üçin peýdalanyp bilner. Meselem ol ýatyrylýan meýdanlar, wagtlaýyn mal bakmak üçin hem peýdalanylyp bilner. Emma bu ýagdaý şol meýdany mal bakylýan ýer diýlip hasaba almaga esas bolmaýar. Diňe yzygiderli peýdalanyşygyna hojalyk tarapyndan ulanylyşyna seredip ugodyanyý görnüşini keşgiltläp bolýar.

Ýeriň hasabyny dogry ýöretmek üçin ugodya umumy düşünmek ýeterlik bolmaýar, onuň her bir görnüşini we häsiýetini hem bilmek gerekdir.

Oba hojalygynda hem ýer, beýleki pudaklarda ulylyş ýaly jaýlaryň, gurluşyklaryň aşagynda hem peýdalanylýar, emma esasy ýöriteleşdirilen ugur boýunça ulanylýar, ýagny sürülýär, ekilýär, önüm berýän agaclar oturdylýar. Şonuň bilen esasy ýerden, adamzadyň azyk önümleri öndürilýär. Oba hojalygynda ýeri ulanylyp esasy, ekinleri ekmek bilen, önüm öndürmek, günüň energiýasy adamlaryň iýýän azygyna geçirilýär. Olardan başgada ekin

meýdanlarynda dürli görnüşli gara we ownuk mallary, guşlar üçin ot-ýimler öndürilýär.

X.2. Etrapda hasaplanylýan gelejekde ilatyň çaklanylýan hereketi

Diňe oba hojalygy üçin peýdalanylýan ýerlerde, oba hojalygy üçin ekinler ekilýär we belli bir ekerançylyk önümi alynýar. Ol ýerler mallar üçin hem ot-ýim öndürilýän meýdan bolup durýar. Şonuň üçin, oba hojalygyna ýardam berýän ýerler esas bolup durýar we ýer kadastrynda aýratyn oba hojalyk ugodiýalary hökmünde bölünýär we hasaba alynýar.

Sürülýän ýerler esasy oba hojalyk önümlerini öndürýän meýdany bolup hyzmat edýär we ilki bilen däne we pagta öndürmek maksadynda peýdalanylýar.

Sürülýän ýerleri özleşdirmek üçin, ekin ekmekde oba hojalygynyň esasy çykdajylary siňdirilýär. Sürülýän ýerleri netijeli ulanmagyň gurnama hojalyk görnüşi bolup, ekin dolanşygy hyzmat edýär.

Ekin dolanşygynyň maksadyna we ekinleriň düzümine görä meýdan, ot-ýim öndürilýän we ýöriteleşdirilen görnüşlerine bölünýär. Her bir ekin dolanşygynyň ykdysady netijeliligi deň bolmaýar, her bir sürülýän ekin meýdanyň haýsy ekin dolanşygyna degişlidigine laýyklykda, netijeliligi hem deň derejede bolmaýar. Ekin dolanşygy esasy önümleriň, ýagny pagta bilen dänäniň öndürilýän ýeri bolup, ol ekin ykdysady ähmiýete eýedir. Şonuň üçin sürülýän ýerleri her bir ekin dolanşygy boýunça hojalyklarda hasaba almak wajypdyr. Emma, käbir ýagdaýlarda ekin dolanşygundan daşarda hem ýerleşip, bilýär, öz gezeginde, olar hem hasaba alynýar. Häzirki wagtda sürülýän ýerleriň umumy meýdany bütin Türkmenistan diýarymyz üçin 1636.5 müň gektar ýa-da onuň 3.5 %-ni tutýar.

Ýer kadastrynda sürülip taşlanýan ýerler boz ýerlere degişli bolýar we ol aýratyn hasaba alynýar. Bu ýerde käbir

soraglaryň gelip çykmagy mümkindir, ýagny boz ýer näme? Ony boz ýer hökmünde hasaba almalymy ýa-da ýok? Tebigy tarapdan boz ýerler sürülýän ýerleriň tebigy mesligini beýgeltmek üçin hökmany çäre bolup durýar. Şonuň üçin boz ýerleri, häzirki döwrüň ekerançylygynda hökmany esas hökmünde ulanylýar. Şonuň üçin boz ýerleri oba hojalyk ýerleri görnüşinde hasaba alynýar. Boz ýerleri ekin ekmek üçin taýyn ýerler bolmak bilen, ol ýerlere ekinleriň islendik görnüşini ekmeklik mümkin. Häzirki wagtda boz ýerleriň Türkmenistan möçberindäki tutýan umumy meýdany 50.7 müň gektare deňdir.

Köp ýyllyk baglar ekilen (baglar, üzüm bagçylygy, tutlar we ş.m.) meýdanlar özbaşdak oba hojalyk ýerleri (igodýasy) bolup durýar, şonuň ýaly-da olar iň gymmatly serişdeleri hasaplanylýar. Bu ýerler hem edil sürülýän ýerlere edilýän çykdajylar ýaly, köp mukdarda serişdeler göýberilýär.

Oba hojalygynda baglar özleriniň ekilşine baglylykda döwlet tarapynda hasaba alynýar. Adamlaryň miweli baglara islegi bolşy ýaly ýüpek gurçuklaryna, ýagny ýüpege bolan islegi hem ýyl-ýyldan artýar. Şonuň üçin köp ýyllyk baglar meýdany köpelmelidir, häzirki günde olaryň meýdany ýurdumyzyň çäginde 44.4 müň gektara barabardyr. Olaryň içinde 12.0 müň gektary miweli baglar we 12.3 gektary tutlardyr.

Oba hojalygy üçin ot ýatyrylýan, mal bakylyan ýerler hem zerurdyr. Olary şeýle-de tebigy ýerler (ugodiýalar) hem diýip atlandyrylýar. Bu ýerler tebigy şertlerde emele gelen görnüşlerinde saklanylýar we peýdalanylýar, olar öz gezeginde ot-iým baýlygy bolup hyzmat edýär.

Türkmenistanyň ýer baýlyklarynyň düzüminde ot ýatyrylýan ýerler 10.4 müň ga we mal bakylyan öri meýdanlar 38934.2 müň ga ýa-da bitewilikde 78.5 % çägi tutýar.

XI. MEDENI-DURMUŞ HYZMATLAR TORLARYNY ÝERLEŞDIRMEKLIK

XI.1. Ilatly ýerlerde medeni-durmuş hyzmatlar torunyň gelejeği

Ýer kadastry geçirlende hukuk esasyňy häsiýetlendirýän, hojalyk ýagdaýy barada we bitewi ýer baýlygynyň ulanylşy barada maglumatlar ýygnaýar, öwrenilýär we analiz edilýär. Bu maglumatlaryň dogrulygy, olaryň hähili ýagdaýda alnandygyna bagly bolýar. Ýer kadastrynda esasy maglumatlar grafiki usuly bilen ýa-da ýer üstüniň kartalaryndan alynýar. Bu usulyň kömeginde takyk maglumatlar toplumy alynýar. Usulyň düýp mazmuny, ýer kadasrtynyň esasy obýekti hökmünde, giňişlikdäki ýerleşmek we ulanmak ýagdaýy bilen häsiýetlendirilýär. Ýer üstüniň giňişlikdäki ýagdaýyny we möçberini bilmek üçin ýörite ýer üstüniň keşbini bilmek we gözleg geçirmeli bolýar. Kagzyň ýüzünde alnan netijeleriň esasynda belli bir masştabda ýer üstüniň sypaty döredilýär, ýagny planly-kartografiki resminamalary alynýar.

Kartandan alnan maglumatlara görä, kartalar topragyň, geo-botanikanyň ýalylara bölünýär. Kartada näme görkezilýändigine baglylykda masştab dürli ululyklarda bolup biler.

Kartalarda (planlarda) näme görkezilýändigine baglylykda, aşakdaky görnüşlere bölünýär: toprak, geobotaniki, ýerasty suwlarynyň derejesi, agroklimatiki we ş.m. bolup bilerler. Şonuň bilen birlikde umumylaşdyryp görkezilýän planly-kartografiki materiallary hem bolup biler, olarda ýer üstüniň kadastryňy geçirmek üçin gerek maglumatlar bilelikde görkezilýär. Onuň üçin ýer kadastrynyň kartasyny düzýärler. Kartada kadastryň öz içine alýan çägene baglylykda, masştablar dürli görnüşli alnyp biler.

Planly-kartografiki materiallary ýeriň üstünde gözlegleri geçirmegiň esasynda alynýar. Ýer kadastry üçin belli bir çägi karta geçirmeklik geodeziýanyň we kartografiýanyň belli usullaryny

ulanmaklyga esaslanýar. Bu materiallar elmydama, häzirki wagtyň talabyna gabat gelmelidir. Eger talaplar ýerine ýetmese, onda planly-kartografiki materiallarda goşmaça işleri geçirmeli bolýar. Bu goşmaça geçirmeli işiň maksady, ýeri peýdalanmakda bolýan üýtgeşmeleri, häzirki ýagdaýy ýaly planly-kartografiki materiallarda görkezmekden ybaratdyr.

Ýer kadastryň planly-kartografiki materiallaryna belli derejedäki talaplar edilýär. Onda ýer üstüniň peýdalanylyşyny, hilini, giňişlikdäki ýagdaýyny görkezýän we beýlekileri häsiýetlendirýän ähli elementler görkezilmelidir.

Ýerüstüniň ähli elementleri takyk we hakyky bolşy ýaly derejede görkezilmelidir.

Bu maglumatlar her hili ýollar we usullar bilen alynýar. Olaryň biri hem radiolokasion gözlegidir. Onuň kömegi bilen ýer üstüniň kartasy düzülýär, onda ýerasty suwlarynyň çuňlugyny, topragyň çyglylygyny, düşen garyň galyňlygyny we suw baýlyklaryny kesgitlemek mümkin. Şonuň ýaly-da onuň kömeginde ekilen ekinleriň we tebigy otlaryň iýmitlilik dereresini kesgitlemäge mümkinçilik bolýar. Bu usulda, öňünden radiotolkunlarynyň dürli görnüşli ýygylýkdaky uzynlygyny ýeriň üsti bilen birlikde, onuň aşaky gatlaklaryna hem täsir etdirip bolýar.

Planly-kartografiki materiallary ýeriň üstünde gözleg işleriniň geçirilmegi netijesinde alynýar. Bu kartalara belli bir talaplar goýulýar, ýagny olarda ýer üstüniň giňişlikdäki ýagdaýy, ýeriň hil ýagdaýy we ulanylşy görkezilýär.

Geçirilýän gözlegler aşakdaky görnüşlere bölünýär:

- ýeriň üstünde geçirilýän (gurally);
- aerokosmos usuly.

XI.2. Etrapda jemgyýetçilik edaralaryny sanyny hasaplamak we olary ýerleşdirmek

Ýer kadastry geçirilende aşakdaky materiallar ulanylýar:

1. Her hili usul bilen alnan planly-kartografiki materiallary, ýagny ýer üstüniň giňişlikdäki durkuny görkezýän, ýerden peýdalanyjylara we ýerlere häsiýetnama berýän maglumatlar;

2. Her bir ýerden peýdalanyjylara, ulanyjylara berkidilip berlin ýer bölekleriniň (uçastoklarynyň) planly-kartografiki materiallary, olaryň ýerleşýän ýerleri, goňşy ýerleriň araçäkleri bilen kesişmegi, olaryň meýdanlary baradaky maglumatlar, ýerden peýdalanyjylaryň ýer ulanmaga hukuk berýän resminamalary öwrenilýär, ýygnalýar.

3. Ýer baýlyklaryny welaýatyň, etrabyň çäginde ulanmak baradaky baş çaklamalar, olarda görkezilýän ýerden peýdalanyjynyň we ulanylyşynyň, ýeriň üstünde ýerleşmegi baradaky planly-kartografiki materiallary;

4. Etrabyň çäginde ýerleri ulanmaklygy gurnamak we obalary gurnamak baradaky planly-kartografiki materiallary we resminamalary;

5. Hojalyklara ýer paýlanyşygy baradaky taslamalar we beýleki ýerleriň hojalyklaryň arasynda paýlanyşy barada, olaryň ýagdaýy baradaky resminamalar öwrenilýär, ulanylýar;

6. Oba hojalyk edaralaryň, birleşmeleriň we beýlekileriň içki hojalyk ýer gurluşyk taslamalary we başgada nähili resminamalarda bar bolan, olaryň giňişlikde ýerleşmegi we gurluşy, ýerleriň we ekin dolanşyklary baradaky maglumatlar ulanylýar;

7. Tokaý hojalygynyň planlary we materiallary we maglumatlary, olarda getirilýän tokaý edalalarynyň ýerleşýändigini, möçberi we ýeriň ulanylşy baradaky materiallar;

8. Şäherleriň baş taslamalary we şäher hojalygynyň gurluşy baradaky materiallar, olarda getirilýän ýerleriň möçberi, ýagdaýy we ýerleriň ulanylşy baradaky materiallar;

9. Edaralaryň we kärhanalaryň melioratiw ýagdaýy baradaky materiallar;

10. Hasap berilýän we hasaba alynýan oba hojalyk edaralarynyň, tejribe bölümleriniň we ylmy-barlag kärhanalarynyň materiallary;

11. Metereologiýa stansiýasynyň materiallary we başgalar.

Bu materiallar öwrenilenden we ýygналandan soňra, olar analiz edilýär we bularyň hakykydygyny hem-de ýeterlikdigine göz ýetirilýär, şondan soňra bu materiallar ýer kadastr maglumatlaryny almak üçin ulanylýar.

1990-njy ýylda “Türkmenistanyň ýer hakyndaky kodeksi” kabul edilmegi bilen ýer kadastry girizildi we onda goýulan esasy maksatlaryň bir ýer baýlyklaryny mukdar we hil taýdan hasaba almaklyk bolup durýar.

Döwlet derejesinde ýeri hasaba almak bu döwlet býudžetiniň serişdeleriniň hasabyny bütün ýurt möçberinde ýeke-täk sistema boýunça, ýer gurluşyk guramalary tarapyndan ýöredilip ähli edaralar, kärhanalar we guramalar üçin bir bolup, mazmuny we düzümi boýunça şu aşakdaky ýer gurluşyk işlerini öz içine alýar:

- ýerden peýdalanyjylary ýazmaklyk;

- bitewi ýer baýlyklaryny, ýerden peýdalanyjylar boýunça hasaba almak, hasabatyny döretmek we paýlaşsyny görkezmekdir.

XII. MEDENI-DURMUŞ HYZMATLAR TORLARYNY ÝERLEŞDIRMEKLIK

XII.1. Suwarylýan ýerlerde etraplaýyn meýilnamalaşdyrmagynyň işlenişiniň aýratynlyklary

Ýer kadastrynda maglumatlary toplamakda, ýygnamakda we analiz etmekde statistiki usuly giňden ulanylýar. Ýer kadastryňyň görkezijileri hasaplananda, ýagny ilki bilen ýere baha berlende matematiki, statistiki usullary peýdalanylýar. Esasanda haçan-da ýerleriň (ugodiýalaryň) düzümi we peýlanyşy, ekinleriň hasyllylygy, edilýän çykdaýjylar gelýän girdejiler we beýlekiler barada toplanýar. Bu maglumatlar ýygnalanda statistiki usullary ulanylýar, şonuň ýaly-da belli derejede talaplar goýulýar.

Statistiki gözlegleri şu aşakdaky yzygiderliklerden:

- taýýarlaýyş işleri;
- maglumatlary jemelek;
- jemlenen maglumatlary barlamak;
- jemlenen maglumatlary hasaplamak üçin olary kadalaşdyrmak

we

taýýarlamakdan durýar.

Geçirilýän gözlegler belli bir meýilnama boýunça alnyp barylýar we onda geçiriljek işleri gurnamagyň yzygiderligi görkezilýär. Statistiki gözlegleriň esasy formasy bolup, hasabat bermeklik we ýazga geçirmeklikdir.

Hasabat bermek bu gözleg geçirmegiň bir görnüşi bolmak bilen, statistiki edaralaryny belli kesgitlenen günde ýörite gerek bolan maglumatlary toplayarlar.

Gözleg geçirmegiň esasy formasynyň netijesinde hasabat bermekdir ýazgy geçirmek käbir ýagdaýlarda ýörite maksatlar üçin geçirilýär. Meselem, ilat ýazuwy, mallary hasaba almak, ekin meýdanlarynyň möçberini anyklamak we beýlekilerdir.

Biziň ýurdumyzda ýer kadastryňy geçirmekde ýyllyk hasabatynda kabul edilendir. Ýerden peýdalanýan edaralar, kärhanalar, daýhan birleşikleri, kömekçi hojalyklar, raýatlar we beýlekiler her ýylyň Türkmenbaşy aýynyň 1-ine etrap we şäher häkimliklerine ýer baradaky hasabatlaryny tabşyrýarlar. Hasabatda, ýeri ulanmakda we peýdalanmakda bolup geçen ähli ýylyň dowamyndaky üýtgeşmeleri görkezilýär.

Berlen hasabatlaryň, maglumatlaryň esasynda ýer gurluşyk guramalary etrabyň, welaýatyň we ýurdumyzyň, berlen möhletde ýer balansyny düzýärler. Hasabatda ýylyň dowamynda ýer pudaklarynda, ýerlerde (ugodiýalarda) we peýdalanyjylarda, geçen ýylyň dowamynda bolup geçen üýtgeşikler bellenilýär.

Hasaba almagyň häsiýetlerine (talaplaryna) baglylykda, gözleg geçirmegi yzygiderli we belli bir wagt aralygynda geçirilýäne bölýärler.

Yzygiderli geçirilýän usuly, obýektde bolup geçýän üýtgeşmeleriň yzy üzülmän gelip gowuşmagy netijesinde hasaba alynýar. Bu gözlege ýerden peýdalanyjylarda, ýeriň ugodiýalarynda bolup geçýän üýtgeşmeleri hasaba almak girýär.

Belli bir wagtda geçirilýän gözleglere, kesgitlenen wagtda geçirilýän gözlegler degişlidir. Bu bolsa, öz gezeginde yzygiderli, belli bir wagtda, diňe bir gezek, ýagny zerur hasaplananda geçirilýär. Yzygiderli geçirilýän gözlege mysal edip, her baş ýylyň dowamynda geçirilýän ýere baha bermegiň geçirilişini, emma belli bir geçirilýän gözlege bolsa, köp ýyllyk adaçlaryny inwentarizasiýa etmek, toprak, ösümlük dünýäsini, melioratiw gözlegleri degişlidir.

XII.2. Daglyk, çöllük we ekerançylyk maksadynda özleşdirilýän etraplarda meýilnamalaşdyrmagyň aýratynlyklary

Geçirilýän gözlegler hasaba alnyş obýektleri boýunça bütinleý we bütinleý däl ýalylara bölünýär.

Bütünleý gözlegi geçirilende obýektdäki ähli zatlar hasaba alynýar.

Bütünleý däl gözlegde bolsa, diňe obýektiň bir bölegi ýa-da belli bir ýeri hasaba alynýar.

Bütewi däl gözlegi geçirmek aşakday üç sany görnüşe bölünýär:

- saýlap almak boýunça;
- anketalary doldurmaklyk;
- monografiki gözlegi geçirmeklik ýaly bolýar.

Saýlap almak bitewi däl gözleg geçirilende obýektiň belli bir bölegi öwrenilip, ol ähli bölegine degişli edilip ýaýradylýar. Meselem, ýer baha bermekde, öňde baryjy hojalyklara geçirilip, ol soňra ähli hojalyklaryň ýerine baha bermekde ulanylýar.

Anketa usulynda statistiki maglumatlary almakda, onda barlanylýan obýektler anketada berlen soraglara berlen jogaplaryň esasynda alynýar.

Monografiki barlary geçirilende, obýektiň aýratyn bir bölegini öwrenmek we ýazmak, goýlan soraglara jogap bermek mümkin. Bu bolsa köpçülikleýin gözleg geçirilende görünmän galan zatlary hasaba almaklygy esas döredýär.

Statistiki gözlegi geçirmegiň esasy görnüşleri bolup:

- aýrylmazdan gözlegi geçirmeklik;
- resminamaly usuly bilen geçirmeklik;
- sorag etmegiň esasynda geçirmeklikden ybarat.

Aýrylmazdan gözleg geçirilende gerek bolan ýer kadastry maglumatlary we resminamalary hünärmeniň özüniň işlemegi bilen, gözlegi geçirýän ýerinde doldurýar. Bu usul ýönekeý we hakykydyr.

Resminamaly usulda gerek bolan maglumatlar, ilki bilen her hili resminamalardan, ýagny hasabatlardan alnyp jemlenilýär.

Sorag etmek bilen geçirilýän gözlegde sorag bermegiň esasynda alnan jogaplaryň netijelerinde anyklanylýar.

Alnan maglumatlary özleriniň häsiýetleri boýunça toparlara bölmeklik geçirilýär. Toparlamakda öwrenilýän hadysa belli

häsiyetleriniň tapawudy boýunça toparlara we toparçalara bölünýär. Toparlamakda görkezijiler ulgamyny dogry almak wajypdyr.

Toparlama aşakdaky görnüşlere bölünýär:

- tipologiki;
- analitiki;
- düzümlü ýalydyr.

Tipologiki toparlama durmuş-ykdysady görnüşleri häsiýetlendirmek üçin ugrukdyrylandyr. Ýer kadastrynda ýer baýlyklaryny, onuň pudaklary boýunça bölmek degişlidir.

Jemgyýetçilik hadysalarynyň arasynda özara baglanşyk we baglylyk bardyr, muny bolsa diňe analitiki usulda toplamagy geçirlende düşündirip we häsiýetlendirip bolýar.

Meselem, topragyň banitirowkasy geçirlende, toparlamagyň kömegi bilen topragyň hili bilen hasyllygyň arasyndaky baglanşygy ýüze çykarmak mümkin.

Ýer kadastrynda absolýut, otnositel we orta görkezijileri deňeşdirmek hem-de häsiýetlendirmek giňden ulanylýar. Absolýut görkeziji öwrenilýän zadyň möçberini görkezmek maksadynda ulanylýar.

XIII. ETRAPDA OBA HOJALYGyny OŇŇYN ÖSÜŞINIŇ GELEJEGINI ESASLANDYRMAGYŇ ESASLARY

XIII.1. Oba hojalyk etrabyny meýilnamalaşdyrmakda ykdysady-matematiki modelirlemegi

Ýerden peýdalanjylary hasaba almak, ýer kadasynyň esasy bir sütüni bolup durýar, ol hukuk işi hökmünde çykyş edip, belli bir ýer uçaştoýndan peýdalanjylary hasaba almakdan we döwlet dokumentlerde ýazgy geçirmekden ybarat bolýar. Bu biziň ýurdumyzda döwlet derejesine eýedir. Bu iş esasan ýer baýlyklary goramakdan we ýere döwlet eýeleçigini berkitmekden ybaratdyr.

Bu işi geçirmek ýeri hasaba alýan maglumatlara hukuk güýji berilýär. Bu işiň düzümine maglumatlary tazeläp durmak hem girýär.

Ýerden peýdalanjylary hasaba almakdan öňürti ýerleri bellenen düzgün boýunça hukuk tarapdan berkitmek işleri geçirilýär. Onda berkidilen ýer uçaştoklarynyň araçäklerine ýeriň üstünde gazyk kakylýar, onuň meýdany kesgitlenilýär we kartasy çyzylýar.

Ýerden peýdalanjylary hasaba almak işi, ýeri hasaba almak bilen utgaşykly geçirilýär.

Ýer baýlyklary tygşytly we girdejili peýdalanmakda, esasy talap ýerden peýdalanjylaryň durnuklylygyny saklamak we bähbitlerini goramak, ýagny berkidilen ýerleri bellenen niýet üçin ulanylar ýaly mümkinçilik döretmekdir. Şonuň üçin ýerler berkidilende, köplenç ýagdaýlarda hemişelik (möhletsiz) berkidilýär.

Bellenen tertipde ýerden peýdalanjylara berkidilen ýerler döwlet we jemgyýetiň maksatlary üçin diňe oňa çykarylýan çykdaýjylaryň öwezini doldurylandan soňra yzyna alnyp biliner.

Ýer döwletiň eýeçiliginde durýanlygy sebäpli, haçan-da döwlet tarapyndan berlenden soňra, ýeri peýdalanmak hukugy ýüze çykýar.

Ýerden peýdalanyjylaryň hukugyny goramak maksady bilen, ilkinji nobatda kesgitlemeli maglumatlaryň biri, ýerden peýdalanyjylaryň kimdigini bilmekden we haýsy takyk ekerançylyk meýdananyňa ulanmaga hukugynyň bardygyny görkezmekden ybaratdyr.

Ýerden peýdalanyjylary hasaba almak üçin, ilki bilen ulanmaga esas döredýän resminamany etrap häkiminiň ýeri bolup bermek baradaky kararydyr we ol ýeriň üstünde araçäkleri belenilendigi baradaky resminamadyr. Haçan-da ýeriň berkidilendigi barada, ýerden peýdalanyjylar döwlet tarapyndan hasaba alynandan soňra, ýeri peýdalanmaga hukuk berilýän resminama berilýär.

Ýurdumyzda ýerleri bölüp bermek barada kararlary etrap, şäher we welaýat häkimlikleri, şonuň ýaly-da Kabiter Ministrliginiň deňişli bölümleri hem-de Türkmenistanyň Prezidenti tarapyndan kabul edilýär. Bu kararlarda esasan hem, ýerleriň haýsy maksatlar üçin we haýsy möhlet bilen berkidilendigi görkezilýär.

Ýer bir we köp böleklerden ybarat bolup biler. Bu ýagdaýda ýer bütewi ýerden peýdalanyjy alynýar. Ilki bilen, ýerden peýdalanylar hasaba alynýar, şondan soňra ýerden peýdalanyjylaryň ählisi, ýeri hasaba almanyň birligi bolup hyzmat edýär.

XIII.2. Adaty oba hojalyk etrabynda pudaklaryň amatly ölçeglerini hasaplamagyň usulyýet esaslary

Ýerden peýdalanyjylary hasaba almak, olaryň berkidilen möhletleri boýunça hemişelik we wagtlaýyn (uzak we gysga möhletleýin) berkidilmeklere bölünýär.

Möhletsiz berkidilen ýerler diýip, öňünden berkidilen kesgitlemän berkidilen ýerler aýdylýar. Bu ýerler hemişelik berkidilen ýerler görnüşinde bolýar. Ýerler etrap, şäher häkimleri tarapyndan, ýeri hemişelik peýdalanmaga hukuk berýän döwlet akty gowşurylýar.

Bu resminama ýerden peýdalanyjyny hasaba almaga hukuk berýär. Onuň peýdalanmaga möhleti kesgitlenip, berilýän ýerler wagtlaýyn bolýar. Ýer kodeksine laýyklykda, gysga möhletleýin üç ýyla çenli we uzak möhletleýin üçden on ýyla çenli bolup biler. Emma, öri meýdanlar daýhan birleşiklerde 25 ýyllyk möhleti bilen berkidilýär.

Ýerden peýdalanyjylary döwlet tarapyndan etraplarda, şäherlerde we welaýatlarda ýerden peýdalanyjy pudaklar boýunça hasaba alynýar. Her bir ýerden peýdalanyjy boýunça hemişelik, uzak we gysga möhletleýin berkidilen ýerler aýratynlykda hasaba alynýar. Esasy ýeri hasaba alyş maglumat bolup şu aşakdakylar hyzmat edýär:

- berkidilen ýeriň we ýerden peýdalanyjylaryň atlary;
- ýerden peýdalanmagyň görnüşleri;
- ýerleşýän ýeri;
- berkidilen möhleti;
- umumy meýdany
- ýeri peýdalanmaga hukuk berýän resminamalaryň ady,

tertibi, we haçan berlendigi baradakylyk durýar.

Döwlet derejesinde ýerden peýdalanyjylary hasaba almak, etrabyň ýer döwlet hasaba alyş kitabynyň birinji bölümünde geçirilýär.

Ýerden peýdalanyjylary hasaba almaklyk esasy (ilkinji) we yzygiderli ýaly geçirilýär.

Esasy hasaba almakda ýerden peýdalanyjylary hasaba almak, bir tertibe getirmek we ýeri hasaba alyş resminamalaryna gerekli maglumatlary geçirmekden ybaratdyr. Bu işde ýerden peýdalanyjylar barada ilki ýazgylar geçirilýär.

Soňraky bolup geçýän üýtgeşikler, yzygiderli bellenen tertipde geçirilýär.

Ýerden peýdalanyjylary hasaba almagyň, ýer hasabyýetini ýöretmekden üýtgeşikligi, onda ýer baýlyklarynyň hemmesi hasaba girizilmeýär, diňe ýerden peýdalanyjlara berkidilen ýerler girýär. Ýerden peýdalanyjylary hasaba almak ätiýaçlyk ýerlerde geçirilmeýär.

Kanun esasynda ýerden peýdalanmakda bolup geçen, girizmeli ilkinji üýtgeşmeleri boýunça jemlemeli işler, ýerden peýdalanyjlary yzygiderli gündelik hasaba almak bilen ýerine ýetirilýär.

Ýerden peýdalanyjlary hasaba almaklyk işi, döwlet derejesinde ýeri hasaba almak işi bilen birlikde baglanyşykly alnyp barylýar. Ýerden peýdalanyjlary hasaba almak işi ýerden peýdalanyjlarynyň umumy meýdany, möhleti boýunça berkidilişi arkaly alynýar. Her bir ýerden peýdalanyjynyň ýeriniň mukdaryny we hilini hasaba alanyňda başlangyç maglumat hökmünde hyzmat edýär.

Netijede, ýerden peýdalanyjyny hasaba alynandygy umumy meýdan, ugodyalaryň meýdany bilen deň bolmalydyr. Beýleki tarapdan, ýeri hasaba almagyň maglumatlary ýerden peýdalanyjlary hasaba almakda doly ulanylýar. Emma, maglumatlar ýeri hasaba alyş işlerde takykklanmalydyr. Ýerden peýdalanyjlary we ýeri hasaba almak işiniň birligi, olaryň hasaba alyş resminamalarynyň birligi bilen düşündirilýär. Esasy hasaba alyş-hasaply resminama bolup etrapda (şäherde) döwletin ýer kadastr kitaby hyzmat edýär.

XIV. ETRAPDA OBA HOJALYGyny OŇYN ÖSÜŞINIŇ GELEJEGINI ESASLANDYRMAGYŇ ESASLARY

XIV.1. Etrapda oba hojalyk önümçiligini ýerleşdirmegi we ýöriteleşdirilmegini oňynlyk bilen meýilnamalaşdyrylmagynyň usullary

Ýeri hasaba almak ýeriň kadastrynyň bir bölegi bolup ol halk hojalygynyň hasabatlarynyň bir görnüşidir. Onuň aýratynlygy onda ýer esasy şeride hökmünde hasaba alynýar. Halk hojalygynyň pudaklarynda ýer her tüýsli maksatlar üçin peýdalanylýar, şonuň üçin ol aýratyn hasaba alynýar.

Önümçiligiň her bir pudagynda ýeri hasaba almak umumy we aýratynda bolup bilýär. Bu önümçiligiň pudaklarda ýeriň bir meňzeş peýdalanmaýandygyndan gelip çykýar. Ýer hem ýerde giňişlik hökmünde hasaba alynýar. Şol sebäpli ol meýdanyň möçberi bilen we nireden ýerleşindegi bilen häsiýetlendirilýär.

Önümçiligiň käbir pudaklarynda (oba hojalygynda, tokaý hojalygynda), ýerleri önümçiligiň bolup geçýän meýdany hökmünde hasaba alynman, ol esasy serişde hökmünde hasaba alynýar. Bu bolsa ýeriň peýdalanşyny we hili ýagdaýy barada ýörite maglumatlary almana sebäp bolýar. Muňa ilki bilen oba hojalyk ugodýalarynyň düzümi we hili barada maglumatlar girýär.

Ýeriň hasaba almakda, ýeriň mukdaryny görkezmekde we hilini häsiýetlendirmekde hakyky ölçejjiler ulanylýar. Ýeri hasaba almanyň esasy maksady, maglumatlary işlemek, analiz etmek we onuň mukdary baradaky habarlary saklamak, hilini we hojalykda peýdalanşyny bilmek. Bular, esasan halk hojalygyny planlaşdyrmak, rejeli we peýdaly ulanmak we ýurdumyzyň ýer baýlyklaryny goramaga gönükdirilýär. Ýer halk hojalygynyň pudaklarynda her hili maksatlar üçin peýdalanylýar, şonuň üçin ýeri hasaba almany dürli tatrplar bildirilýär, soňra bulardan ýeri hasaba almak sistemasy düzülýär.

Takyk goýlan meselelere we maksatlara baglylykda (Planlaşdyrmany, ýer baýlyklaryny tygşytly we peýdaly ulanmakda we başgalarda) geçirmekde döwlet işi hökmünde bolýar. Bu ýagdaýda döwletiň özi düzümini, yzygiderligini we edilmeli işi kesgitleýär. Döwlet şeýlede, aşakdakylary esaslandyrýar:

- ýeri hasaba almagyň düzülişi we usuly;
- hasaba alyş resminamalaryň formasyny we düzümini, wagtyny;

- hasaba geçirjek edaralary we işlejek adamlary;
- işe gözegçilik etmegini öz içine alýar.

Bu işi geçirmek ýurdumyzda hökmany çäre bolup durýar we ähli meýdanda geçirilmelidir. Ýeri hasaba almagyň obýekti bolup bütewi ýer baýlyklary hyzmat edýär.

Döwletiň geçirýän ýeri hasaba almak işinden başga-da, her bir edaranyň geçirýän ýeri hasaba alyş işi bolýar. Bu işde ýeri hasaba almagyň obýekti bolup, her edara berkidilen takyk ýerler alynýar. Edaralaryň geçirýän ýer hasabaty döwletiň geçirýän hasabatyna degişli maglumatlary girizmelidir. Şonuň üçin hem edaralar, bu işi geçirende, hökmany ýagdaýda döwlet guramalary bilen razylaşmalydyr.

Ýeri hasaba almak döwlet derejesinde geçirilýän iş bolup, ol döwlet ýer kadastryň bir sütünini hasaplanylýar.

Hasaba alyş işi ýeriň hakyky ýagdaýy we peýdanyşy kesgitlenişi boýunça, gowy taýýarlanan plan-karta materiallaryň esasynda geçirilýär. Ýer baýlyklarynyň hemmesi hasaba alynýar, ýagny:

- dolandyryş birlik boýunça;
- ýer pudaklary we ýerden peýdalanyjylar boýunça;
- berkidilen ýerler we ugodiýalar boýunça degişlidir.

XIV.2. Oba hojalyk etrabynda ýer we beýleki serişdelerini ulanmagyň amatly meýilnamasynyň ykdysady-metamatiki modelleriniň umumy görnüşleri

Ýeri hasaba almaklyk çözüň meselesine, düzümine we aýratynlyklaryna baglylykda esasy we gündelik görnüşlere bölünýär (edil kadastr ýaly). Ýeri hasaba almagyň esasy usuly arabaglanşyga baglylykda alynýar we ýer hasabatyny geçirmegiň belli bir tapgyryny görkezýär.

Hasaba almagyň esasy usulynda aşakdaky maksatlar:

1. hasaba alynýan meýdanyň planly materiallaryny ýygnamak, bir bütewi ulgama getirmek we analizlemek;

2. bar bolan kartalaryň kömeginde meýdan gözleg işlerini geçirmeklik, gözleg işlerini geçirenden soňra, ýere baha bermegiň ilkinji maglumatlary we materiallary ýygnaýar;

3. hasaba alynýan meýdanyň möçberini, hilini, ýeriň bölünşini we peýdalansyňy kesgitlemek;

4. Ýeri hasaba alynýan meýdanyň karta materiallaryny taýýarlamak we ýeri hasaba almagyň ýazgy bölümüne ilkinji ýazgylary ýazmak;

5. Ýer baýlyklarynyň düzümini we pudaklar boýunça bölünişini we paýlansyňy, ýer ulanyjylaryň, ugodiýalaryň hem-de hil kepilnamasyny etraplar, welaýatlar boýunça kesgitlemek we taýýarlamakdan durýar.

Ýeri hasaba almak boýunça ilkinji geçirilän işiň göwrümini bilmek üçin, ýurdumyzyň ýer baýlyklaryna seredip geçeliň, ýeri hasaba almak işinde ýurdumyzyň ähli ýer baýlyklarynyň peýdalansyňy, ulanylyşyňy, ugodiýalaryny, pudaklar we beýleki ýagdaýlary doly hasaba alynýar.

Ýeri hasaba almak boýunça, ilkinji geçirilýän iş ýeriň üstüniň belli ýerleriniň şeklini taýýarlamakdan we gözleg geçirmekde, ol ýerleriň kartalaryny düzmekden hem-de meýdanlaryny kesgitlemekden durýar. Hasaba alynýan meýdan

barada doly we dogry, onuň möçberi we hili barada maglumat almak maksadynda ýokary derejeli hünärmenler tarapyndan işler geçirilýär. Bu geçirilýän işler aşakdaky bölümlerden ybarat, ýagny:

- meýdan işleri;
- alnan maglumatlary jemlemek durýar.

Taýýarlaýyş işlerinde ilki bilen, şol hasaba alynjak meýdana degişli materiallary we resminamalary ýygnamak, bar bolan ýeriň mukdary we hili baradaky maglumatlary analizlemek zerurdyr.

Toplanan materiallar nähili maksatlarda ulanyljakdygyna we üsti doldurylanlygyna baglylykda toparlara bölünýär, soňra maglumatlaryň hasaba almakda ulanyp boljakdygyna baha berilýär. Alnan maglumatlar analiz edilýär we hemme taraplaýyn öwrenilýär.

Şonuň ýaly-da aşakdaky resminamalar:

- ýerden peýdalanyjylary hasaba almak baradaky resminama;

- içki hojalyk we hojalygara ýer gurluşyk taslamalary;
- ýere degişli geçirilen dürli görnüşli gözlegker baradaky resminamalar
ýygnaýar.

Soňra bu materiallar we dokumentler jemlenip olaryň ýeri hasaba almak işinde ulanyp boljakmy ýa-da ýokmy, şol kesgitlenýär.

Eger toplanan materiallar könelşen bolsa onda olary täzelemek baradaky işler bellenilýär.

Meýdan işleri öz içine ýeri hasaba almakda gerek bolan maglumatlary ýeriň üstünde kesgitlemekligi alýar. Bu işlere degişliler;

- 1 - gözleg barlag;
- 2 - ýeriň üstüniň şekilini karta geçirmek belli bir maştab boýunça;
- 3 - bar bolan karta-plan materiallaryny täze bolup geçen üýtgeşikleri geçirmek.
- 4 - Meýdan işleri tamamlanandan soňra ýörite çäreler geçirilýär ýagny;
- 5 - topragy analiz etmek;

6 - ýeri hasaba almak baradaky maglumatlary aformit etmek, jemlemek;

7 - ýeriň meýdanyny hasaplamak we jemlemek

8 - ýeri hasaba almak boýunça ýörite dokumentleri taýarlamak.

9 - Soňra bu toplanan maglumatlar boýunça ýeri hasaba alyp boljakdygy kesgitlenilýär we ol düzgün boýunça seredilýär we tassyklanylýar. Soňra toplanan maglumatlar we dokumentler ýeri hasaba almak boýunça ilkinji ýazgylar hökmünde kitaplara ýazylýar.

Wagtyň geçmegi bilen ýeri hasaba almak boýunça ilkinji toplanan maglumatlar könelýär we ol hakykata gabat gelmeýär. Bu esasan ýerleriň hojalyk tarapyndan we başga maksatlar üçin bölünip berilmegi netijesinde bolup geçýär. Netijede ýer gurluşyk dokumentlerinde ýazylan ýazgylar könelýär we ýeri hasaba almak işiniň hakyky bolmagy üçin bu maglumatlary täzeläp durmaly bolýar. Bu işi almagy yzygiderli ýa-da gündelik geçirlende gazanyp bolýar.

Yzygiderli ýa-da gündelik ýeri hasaba almak işiniň esasy maksatlary;

1 - birinjiden ýer paýlamakda, mukdarynda we hilinde bolup geçen üýtgeşikleri ýüze çykarmak we ýazgy geçirmek,

2 - ikinjiden ilkinji ýa-da esasy geçirilen ýeri hasaba almakda göýberilen ýalňyşlyklary ýüze çykarmak we üýtgeşikleri girizmek.

Ýazylan dokumentlerde diňe düzgün boýunça bolup geçen üýtgeşikler hasaba alynýar. Şonuň bilen gündelik hasaba almakda diňe bir bolup geçen üýtgeşikler bilen çäklenilmän onuň hakykydygyny ýa-da düzgün boýunça geçirilendigine seredilýär.

EDEBIÝAT

1. **Gurbanguly Berdimuhamedow. Türkmenistanda saglygy goraýşy ösdürmegiň ylmy esaslary. Aşgabat, 2007**
2. **Gurbanguly Berdimuhamedow. Garaşsyzlyga guwanmak, watany, halky söýmek bagtdyr. Aşgabat, 2007**
3. **Gurbanguly Berdimuhamedow. Türkmenistan – sagdynlygyň we ruhubelentligiň ýurdy. Aşgabat, 2007**
4. **Gurbanguly Berdimuhamedow. Eserler ýygyndysy. Aşgabat, 2007**
5. **Gurbanguly Berdimuhamedow. Dowlet adam üçindir. Aşgabat, 2008**
6. **Gurbanguly Berdimuhamedow. Ösüşiň täze belentliklerine tarap. Aşgabat, 2008**
7. **Gurbanguly Berdimuhamedow. Ahalteke bedewi – biziň buýsanjymyz we şöhratymyz. Aşgabat, 2008**
8. **Gurbanguly Berdimuhamedow. Täze galkynyş eýýamy. Aşgabat, 2008**
9. **Saparmyrat Türkmenbaşy. Ruhnama. Aşgabat, 2001**
10. **Saparmyrat Türkmenbaşy. Ruhnama (ikinji kitap). Aşgabat, 2004**
11. География. Современный справочнику Москва, Изд-во «ВШ», 2001
12. Н.В.Алисов, Б.С.Хорев. Экономическая и социальная география мира (общий обзор), Учебник. Москва, , Изд-во «ВШ», 2003
13. Г.А. Кузнецов. Благоустройство и районирование сельского хозяйства. Москва, Изд-во «Колос», 1974
14. В.А. Кардаш. Математическое моделирование в экономической

- явлении сельского хозяйства. Москва, Изд-во «Колос», 1979
15. Э.Н. Крылатых. Моделирование систем благоустройства сельско
хозяйственного производства. Москва, Изд-во
«Экономика», 1979
 16. E.Ýegengeldiýew. Hojalyklary ýerleşdirmegiň tygşytly
sebäplerini
nazary barlamak. Aşgabat. “Ylym”, 1985
 17. Türkmenistanyň oba hojalyk ministrliginiň ýanyndaky Ýer
serişdeleri
gurllugy. Türkmenistanyň ýerleriniň peýdalanşy barada
maglumatlar.
Aşgabat şäheri. 2002
 18. Türkmenistanyň ýer we suw baradaky kanunlary we
kararlary.
 19. Türkmenistanyň ýaşulylarynyň Halk maslahatynyň
materiallary.
 20. Türkmenistanyň oba hojalyk ministrliginiň ýanyndaky Ýer
serişdeleri
gurllugy. Türkmenistanyň ýerleriniň peýdalanşy barada
maglumatlar.
Aşgabat şäheri. 2002
 21. Г.С.Рашкин. Экономика орошаемых земель. Москва,
Колос, 1967
 22. Internet ulgamyndan alnan maglumatlar

MAZMUNY

Giriş.....	7
I. ETRAPLAÝYN ABADANLAŞDYRMAK.....	11
II. OBA HOJALYGY ETRAPLAÝYN TASLAMALAŞDYRMAGYŇ ESASY BEÝANY.....	17
III. ETRAPLAÝYN TASLAMALAŞDYRMAKDA TOPLUMLAÝYN BARLAGLARYNY GEÇIRMEGIN TERTIBI.....	21
IV. ÝAŞALÝAN ÝERLER-TÜRKMENISTANDA ÖNÜMÇILIK GÜÝÇLERINI ÝERLEŞDIRMEGIŇ ESASY TAPGYRYDYR.....	25
V. ETRAPLAÝYN TASLAMALAŞDYRYLMAGY BILEN BAGLANŞYKLY DAÝHAN BIRLEŞIKLERINIŇ ÝÖRITELEŞMEK WE TÄZE HOJALYGYŇ DÖREMEGINIŇ ESASY SORAGLARY.....	29
VI. ETRAPLAÝYN TASLAMALAŞDYRYLMAGY BILEN BAGLANŞYKLY DAÝHAN BIRLEŞIKLERINIŇ ÝÖRITELEŞMEK WE TÄZE HOJALYGYŇ DÖREMEGINIŇ ESASY SORAGLARY.....	33
VII. AGROSENAGAT BIRLEŞMELERINI DÖRETMEGIN YLMY ESASLARY.....	37
VIII. OBA HOJALYK ÖNÜMÇILIK GÜÝÇLERINI ÝERLEŞDIRME.....	42
IX. ETRAPDA ILAT ÝAŞALÝAN ÝERLERI KÄMILLEŞDIRMEK ÇÄRELERINI IŞLEMEKLIK.....	48
X. ETRAPDA ILAT ÝAŞALÝAN ÝERLERI KÄMILLEŞDIRMEK ÇÄRELERINI IŞLEMEKLIK.....	52
XI. MEDENI-DURMUŞ HYZMATLAR TORLARYNY ÝERLEŞDIRMEKLIK.....	55
XII. MEDENI-DURMUŞ HYZMATLAR TORLARYNY ÝERLEŞDIRMEKLIK.....	60
XIII. ETRAPDA OBA HOJALYGYNY OŇŇYN ÖSÜŞINIŇ GELEJEGINI ESASLANDYRMAGYŇ ESASLARY.....	63

XIV. ETRAPDA OBA HOJALYGyny OŇYN ÖSÜŞINIŇ	
GELEJEGINI ESASLANDYRMAGYŇ ESASLARY.....	67
EDEBIÝAT	73
MAZMUNY.....	75