

TÜRKMEN POLITEHNIKI INSTITUTY

B.Annanepesow

**“Binagärlik taslamasynyň sosial
we ekologiki esaslary”**

Hünäri: Binagär

Aşgabat 2010

Kitap iki bölümden ybarat:

Bölüm 1.

Binagärlik taslamasynyň sosial esaslary.

Bölüm 2

Binagärlik taslamasynyň ekologiki esaslary.

Bölüm 1. Binagärlik taslamasynyň sosial esaslary.

Binagärlik we şähergurluşyk taslamalary elmydama jemgyýetiň durmuşy bilen baglanşykly bolan material – giňişlikleri düzme, ýaşajylar üçin mylaýym bolan durmuş giňişlikleri döretmek we olaryň hillerini gowlama. Bu ýerde esasy maksat talyplara öwretmeli, ýagny binagärlik bilen jemgyýetiň arasyndaky ýüze çykýan seplesikleri, olaryň prinsiplerini we esasy düşüňjelerini; binagärlik we binagäriň döredijilik işlerine sosial tarapdan uly üns berilýändigine we onuň ýokary derejede ähmiýetiniň barlygyna.

Talyplar üçin bu ýerde sosialogýanyň umumy düşüňjelerini öwretmeli (umumy nazaryýet, ýöriteleşdirilen nazaryýet we goşmaça ylmy-barlag işleri. Biziň garaşsyzlyk ýurdumyzda binagärlik taslamalarynyň nähili esaslary bolmaly, olary nähili durmuşa geçirmek ýagdaýlary öwrenmek. Täzeden döredilýän jaýlaryň we şähergurluşyk kompleksleriniň Saparmyrat Türkmenbaşynyň sosial maksatnamasyna laýyklykda ýäze çykýan köp dürli özgerişleri durmuşa geçirmek iň uly esaslaryň biri bolup durýar. Türkmenistanyň esasy kitaby – Ruhnama we onuň sosial taýdan täsirlerini gelejekki ýaş binagärlere öwretmek möhüm meseledir. Ruhnamanyň maksatlaryny talyplara berjaý etme pikirleri we ussulary uýgunlatma – bu häzirki zaman türkmen binagärçiligiň düýbini tutmakdan ybarat bolýar. Bu ýerde sosial diýilende tehnika ykdysadyýetiň we çeperçiligiň düýplerine birligini, olaryň bitewi ulgamdygyny öwretmekden ybaratdyr.

Bölüm 2. Binagärlik taslamasynyň ekologiki esaslary.

Kitabyň maksady – talyplara binagärlik taslamasyny düzülende sosial problemalaryny çözmeklige gönderme, hem – de ilatyň, maşgalanyň we aýry – aýry şahsyýetiň isleglerini anyklamada taslamadan öň geçirilýän gözleg işlerinde zerur bolan bilimi weusullary bilen türgenleşdirme; we olary taslama çözügünde ullanmany döretmek.

Kitabyň meseleleri – sosialogiki we binagärlik bilimleriniň arasynda bolýan seplesikleriň nazaryýet esaslary bilen tanyşdyрма;

- Taslamadan öňki we taslama işlerinde, ylmy işleri şähergurluşyk sosiologiýasynda geçirilýän esasy bölümleriň-şäheriň sosialogýasy, hyzmatyň sosiologiýasy, mazmunyny we ugurlary bilen tanyşdyрма we beýan etmek hem – de ilatyň giňişlikdäki bolýan psihologiki gylyklaryny we olaryň binagärlik guramasynyň usullarynda çözülişini görkezme;

- Gutarnykly mysallarda binagärlik çözügüniň we sosial işleriniň özara

sepleşikliligini, hem – de binagäriň öz kârini doly ýerine ýetirmeklidle oňarmadyk işiniň soňynyň ýalňyşyny;

- Taslamada oň geçirilýän sosiologiki ylmy – gözleg işleriniň mazmuny we usullary bilen, ylmy – gözleg işleri geçirmekde gerek bolan sosialogiki – demografiýa maglumatlary saýlap almany we olary ýygnamany düşündirmek, hem-de binagärlik – sosiologiki işleri anket üsti bilen geçirmäni; binagärlik obýektleriň sosial – funksional ylmy – gözleg işlerini geçiriş usullaryny öwretmek.

Giriş

Binagärliğin we şähergurluşygyň obýektleri:

- jaýlar we desgalar şäherler, obalar we otrumly ýerler – bularyň hemmesi adamlaryň durmuşy üçin gurnalyp, her bir döwürde ilatyň islegine laýyklykda gurnalýar we jemgyýetiň material taýdan düýplerini tutýar. Bu işlerde binagärliğin sosial esaslary uly orny eýeleýär.

Sosial diýilende onyň iki ähmiýeti bar. Birinjiden, bu adamlaryň özara gatnaşyklaryny häsiýetlendirip ynsanlaryň birleşmegini gurnaýar: sosial sfera, sosial infrastrukturalar, jemgyýetiň ösmegine sosial (adamlaryň) täsirler. Ikinjiden bolsa sosial diýilende giňişleýin garaýyş hökmünde göz önünde tutulýar. Bu pursatda sosial jemgyýetiň hemme taraplaýyn häsiýetlendirýär: ykdysadyýet, syýasat, etiki we başgalar.

Binagärlik we şähergurluşyk jemgyýeti guramada töweregi düzüji hökmünde ýüze çykyp, olar sosial prosessleri we aragatnaşyklary döredýär. Sosiologiýa – jemgyýet barada we onuň köp görnüş guramalaryny we ösüşini häsiýetlendirýär. Binagärliğin sosiologiýasy umumy sosiologiýanyň bir şahasy bolup, ol adamlaryň ýaşaýan ýeriniň düzüminiň sosial tarapdan garaýyşyny döredip sosial – binagärlik ylmy-gözleg işleriniň hem esaslary bolýar. Ýagny, ýaşaýyş öýleriň, önümçilik kompleksleriň, jemgyýetçilik merkezleriň we ş.m. özara garaýyşlaryny, çeperçiligini aňladýar hem-de binagärlik taslamalaryň belli bir esaslaryna girýär. XIX – XX sepgidinde şähergurluşyk dersi ýüze çykyp şäherleriň funksional – planlaşdyryş tarapdan ýeke-bir bütewi organizmdygyny birinji gezek kesgitlenýär. 1920-nji ýylda bolsa territorial taslamasy emele gelýär we şondan şäheriň baş plany daşyndaky gurşap alýan region bilen sepleshikli taslama geçýär. Geljekki durmuş töweregiň taslama modellerini işläp çykarýarlar. Ylym-tehniki işleriniň önünde baryjy ýollaryny taslamada ullanylýar. Ynsanlaryň taslamada ähmiýetiniň köpelmegi bilen jemgyýetiň ösmegine taslamada täze nukdaýnazarlaryň orny uly bolup köp zatlar taslamada kompleksleýin çözülmäni ugrukdyrylýar. Bu ýagdaýda milli taryhy-medeni miraslaryň ähmiýeti hem örän wajyp meselä öwrülýär. Milli duýgular öňe sürülýär. Şol sebäpli hem 1920-30-njy ýyllarda binagärlikde “durmuşguruýy” ugur döräp täze nazarýetler sezewar bolýar (Le Korbüzýe we W.Gropiusyň işleri: “Luçezar şäher” , “Häzirki zaman binagärliğin prinsipleri” ; Bauhaz we başgalar. Söwetler döwründe binagärliğin ösmegine sosial tarapdan deň garaýyşlygyň esaslarynda äň edip adamlaryň durmuşynda har dürli görnüşleri ýok etmäge göreşilýär. Milli we regional tarapdan durmuş tapawutlylykda düýpden aýyrmaga çalyşylýar. Sosial deňlik edil sosial tarapdan bir syhlylyk düşünjä gelinipdir. Bu bolsa adamlaryň durmuş taýdan ýagdaýlary gowlanmaga başga netije döreýär: durmuş ýagdaýynyň hilleriniň köpelmegi, durmuşyň obrazlaryň üýtgemegi, islegleriň we gyzyklanylýan höwesleriň her bir sosial toplumda, milletde we aýry-aýry regionlarda özbaşdaklyga öwrülmegine we aýratynlygyny häsiýetlendirip bilinmedi. Häzirki zaman şähergurluşygynda esasy uguryň biri – ekologiki usuly, ýagny adam, adamyň

töweringi gurnama, adam edil merkezi obyekt hökmünde äň edip taslamanyň iň wajyp esaslary bolýar.

Binagärlik taslamasynyň sosial esaslaryna girýän maglumatlar binagärlik töweringi döretmegi, jaýlaryň binagärlik töweringi döretmegi, jaýlaryň binagärlik görnüşlerini, funksional tarapdan şäherlerde we obalarda durmuşda amatly zonalary, merkezleri we ş.m. işleri geçirmek üçin ullanylýar.

Ilatyň sany, köpekmeği sosial toparlar, maşgala sany we olaryň ululygy-kiçiligi, hünärmen toparlar bularyň hemmesi binagärler doly öwrenmek we bilmeli. Sebäbi geljegi gurnamakda, aýratyn-aýratyn görnüşli töweringi, binalary döretmekde ýaşayan adamlaryň islegleri, talaplary iň zerur mesele.

Binagärliğin sosial esaslary taslamanyň hemme derejelerine täsir edip her bir deňlemesinde özbaşdak ähmiýeti bar.

Binagärlik taslamanyň iň ýokary orunda –

- ýurtda ilatyň ýerleşşi we onuň gelejegini kesgitleme: ilatyň umumy sany, işçi güýçleriň ýurduň territoriýasynda ýarleşşi, adamlary iş bilen üpjün etmek (zanýatost), şäher ilatynyň umumy sany, onuň ösüşi we başgalar.
- ikinji orunda – territorial palnlaşdyрма, bu taslama esasanam welaýatlaryň çäriýeklerinde äň edilýär.
- üjinji orunda – şäheriň baş meýilnamasyna degişli: şäheriň ilaty, önümçilik kärhanalarynyň hünärmenleri we ş.m.
- dördünji orunda – aýgytlandyryjy planlaşdyryşyň taslamasy (proekt detalnoý planirowki PDP).

Bu orunlaryň hemmesinde sosial – demokrariki tarapdan adamlaryň jemgyýetiň we ilatyň başga bölekleriniň ähmiýeti üçin maglumatlary işläp çykarylýar.

Türkmenistanyň ilaty.

Häzirki zamanda dünýä halky 6,5 mlard adama golaý. Olaryň ýerleşişinde köp aýratynlyklar bar.

Äpet, uly, orta we kiçi şäherlerde ýerleşýän ilatlar her bir şäher özbaşdak hem bolsa, olar özara sepleşiklidirler. XX asyryň soňunda we täze asyryň başynda köpülenç äpet uly we uly şäherleriň aglomerasiýasy emele gelip uly giňişlikleriniň içinde sosial tarapdan deňlik dereje döräp başlady.

Türkmenistanyň şäher ilaty we olaryň binagärlik meseleleri

1. Türkmenistanyň ilaty we häsiýetlendirme
2. Ilatyň demografiki aýratynlyklary
3. Maşgala we olara degişli bolan teklipler

Häzirki wagtda ilatyň sanyny kesgitlemezden halk hojalygynyň hiç bir pudagyny, aýratynam sisial ösüşi planlaşdyrmak we ösdürmek mümkin däldir. Ilatyň sany we onuň düzümi hemişe üýtgäp durýar. Mälim bolan taryhy – geografiki edebiýatlar hasbat maglumatlary, katografiki materiallara görä 1865-1990 – nji ýyllaryň dowamynda Türkmenistanyň häzirki çäklerinden ilatyň köpelişini öwrendik. Birinji usul ilat ýazgysyny geçirmek bilen: ikinji usul bolsa her ýyl ilatyň köpelişini hasaplamak arkaly kesgitlemekdir.

Biziň ýurdumyzda şol usularyň ikisi hem giňden peýdalanylýar. Ilat bilen baglanyşykly san maglumatlary, döwlet hasabat komitetinde jemlenendir. Ilat ýazgylary hemişe Türkmenbaşy aýynda geçirilýär. 1929-njy ýylda ilat ýazgysyny Bitaraplyk aýyň 17-de geçirildi. 1939-njy ýylda Türkmenbaşy aýynyň 17-de;

1959-njy ýylda Türkmenbaşy aýynyň 15-de ; 1970-nji ýylda Türkmenbaşy aýynyň 15-de; 1979-njy ýylda Türkmenbaşy aýynyň 17-de; 1989-njy ýylda Türkmenbaşy aýynyň 17-degeçerildi. Onuň ilat ýazgysyny maglumatlaryny bir ýyllyk, baş ýyllyk, uzak möhletleýin planlar düzülende giňden peýdalanylýar. Çünki, jemgiýetiň öňe gidişi adamlara baglydyr. Biziň günlerimizden adam faktorynyň roly has hem ýokarlanyp, ol üýtgedip gurmak işleriniň aýgytlaýjy güýjine öwrüldi. Indi Türkmenistanyň ilatynyň sanynyň artyşyna göz aýlalyň:

Türkmenistanyň ilatynyň sanynyň artyşy

| Ýyllar | Ilatyň sany /müň adam/ | Öňki ýyla garanynda Sanynyň artyşy ýa-da kemelişi /+ -/ |
|---------------|-----------------------------------|--|
| 1865 | 637 | — |

| | | |
|-----------|------|-------|
| 1897 | 750 | +113 |
| 1913 | 1042 | +292 |
| 1917 | 1036 | -6 |
| 1920 | 837 | -199 |
| 1926 | 998 | +161 |
| 1939 | 1052 | +254 |
| 1959 | 1516 | +264 |
| 1970 | 2159 | +643 |
| 1979 | 2759 | +600 |
| 1989 | 3523 | +764 |
| 1965-1989 | | +2886 |

Türkmenistanyň ilatynyň köpelişinde demografik faktoryň roly

Demografiýa sözi grek sözi bolup “demos” – halk, adam weeriň we ş.– ýazmak, öwrenmek diýmekdir. Demografiýa ilaty, halky öwrenýän ylymdyr. Demografiýa ylmy halkyň doglyş, ýogalyş, tebigy köpeliş, nikalaşmak we nika bozmak işlerini, ilatyň ýaş, jynsy dümlerini, maşgala gurluşyny, zähmet gorlarynyň emele gelişini, ilatyň sanynyň sosial ösüşine edýän täsirini, adamlaryň ömrüniň uzaklygyny, ilatyň migrasiýasyny öwrenýär.

Ilatyň sanynyň artyşyny artyşynda esasy rol dogluş, ýogalyş we tebigy köpeliş işlerinede degişlidir.

Ilatyň dogluşy – biologiýa we sosial hadysa bolup ol ilatyň köpelişiniň esasy çeşmesidir. Halkara kabul edilen koefisientinde laýyklykda, doglyş her 1000 adama düşýäni bilen hasaplanylýan we promillerde /⁰/₀₀/ aňladylýar. Bu koefisient doglanlaryň, ýogaolanlaryň, tebigy köpelişiniň sanyny ilatyň ortaça, bir ýyldaky sanyny bölmek bilen hasaplanylýar. Has düşnükli bolmagy üçin şeýle mysala ýüzlenildi. 1987-nji ýylyň Türkmenbaşy aýynyň 1-ne Türkmenistanyň ilaty 3361 müň adam bolan bolsa, ilatyň sany 1988-nji ýylda Türkmenbaşy aýynyň 1-da 3420müň adama ýetdi. 1988 – nji ýylda doglanlaryň sany 125887 adam, şu görkezijileriň netijesinde dogluş koefisienti gelip çykýar

$$DK = \frac{125897}{/3361 + 3420/} 1000 = 36^0 /_{00}$$

Şeýlelikde, dogluş koefisienti 36 promillä deňdir. Türkmenistan ilatyň dogluş derejesi boýunça Söwet Soýuzynda iň öňdäki orunlaryň birini eýeleýär ýa-da başgaça aýdanynda, umumysoýuz derejesinde 2 esse ýokarydyr.

Türkmenistanyň ilatynyň dogluş ýogalyş hem-de tebigy köpeliş derejesiniň / 1000 adama düşýäni hasabynda / koýefisienti

Tablisada görnüşi ýaly, Türkmenistanda ilatyň dogluş derejesi üýtgeşsiz bir ýagdaýda saklanyp gelýär /36⁰/₀₀/. Bu bolsa gelejekde Türkmenistanyň ilatynyň yzygiderli köpeljegini görkezýär.

Ilatyň ýogalyş prosesi ykdysady, sosial, ekologiki faktorlar bilen baglanyşyklydyr. Her ösen jemgiýet öz halkyň saglygy ugrunda göreşip, onuň ýogalyş derejesiniň ýyl-ýyldan azalmagyny gazanýar. Ine şeýle amatly ýagdaýda Türkmenistanyň şertlerinde hem görmek bolar. 1940-1988-nji ýyllaryň arasynda ýurtda ilatyň ýogalyş derejesi essä golaý azaldy.

Emma Türkmenistanyň çaga ölümi örän ýokary derejede bolmagyna galýar. Bu gaty guwandyrlyk faktydyr.

Ilatyň tebigy köpelişi – doglanlar bilen ýogalanlaryň arasyndaky tapawut bolup, ol ilatyň köpelişiniň esasy görkezijisidir. Türkmenistanda indi köp ýyllaryň dowamynda ilatyň tebigy köpelişi 26-28% - de saklanyp gelýär. Ýakyn geljekde hem şu derejede bolmagy ähtimaldyr. Türkmenistanda ortaça ýyllyk köpelişiniň 3%-de gölaýy düşýär.

Türkmenistanyň ilatynyň milli – etniki düzümi

Türkmenistanyň köp milleti bolup, bu ýerde 100-de gowrak halklaryň wekilleri ýaşaýar. Olar türkmenler, ruslar, özbekler, gazaklar, tatarlar, azyrbeýjanlar, ermeniler, buluçlar, beloruslar, täjikler, nemesler, kürtler, eýranlylar, maldawanlylar, başgyrtlar, täjikler, koreýlar, uýgurlar, bolgarlar, rumynlar we beýlekilerdir.

Ilat ýazuwlarynyň maglumatlaryna görä, respublikada ýaşaýan türkmenleriň sany 3.5 esse köpeldi eger-de 1926-njy ýylda Türkmenistanda ýaşaýan türkmenleriň sany 720 müň adam bolan bolsa, olaryň sany 1989-njy ýylda 2 million 536 müň adama barabardyr. Türkmenistanyň ilatynda türkmenleriň umumy tutýan orny 61% bolanlygyndan 1959-njy ýylda 72% - e çenli 1989-njy ýylda artdy. Türkmenleriň udel sanynyň agramynyň artmagy, olaryň tebigy köpelişiniň örän ýokary derejedeliği bilen düşümdirýär.

Türkmenistanyň ilatynyň geografik ýerleşşi.

Ilatyň geografik ýerleşşi diýen düşünjäni giň manysy bolup, ilatyň terretoriýa boýunça ýaýraýşyny, gürligini, şäher we oba ilatly nokatlaryň arasyndaky paýlanyşy, ilatly ýerleriň bitewi ulgamynyň emele geliş prblemalaryny öwrenýär. Ilatyň ýerleşişini territoriýanyň hojalyk taýdan özleşdiriliş derejesine laýyklykda wagt we giňişlik boýunça yzygiderli üýtgeýip durýar.

Ilatyň gürlügi belli bir territoriýada ýaşaýan ilatyň umumy şol ýeriň mneýdanyna paýlamak bilen kesgitlemek we şu formulada aňladylýar: $I_r = \frac{Y_u}{Y_m}$ (I_r – ilatyň

gürlügi, Y_u – umumy ilat, Y_m – umumy meýdan). Ilatyň gürlügi 1 kw. km. Düşýän adam sany bilen kesgitlenýär. Türkmenistan ortça 1989-njy ý. 1 kw. km. Ýere adamanan düşýär. Türkmenistanda ilatyň gürlüğine we ýerleşişine täsir edýän köp sanly faktorlaryň has möhümli şu aşakdakylardyr:

1. Türkmenistanyň territoriýasynyň ulugly /488, 1 müň kw. km./ we ilatyň sanynyň örän azlygy /3.5 mln. adam/;

2. Türkmenistanyň territoriýasynyň köp bölegini /350 müň kw. km./ Garagum çölüniň tutmagy, ilatly nokatlarynyň ýerleşmegini örän uly täsir edýär. Çölde ýaşýs çylşyrymly şertlerde bolup ilatyň ýaşap biljek arealaryny çäklendirýär.

3. Türkmenistanyň territoriýasynyň ep-esli bölegi işjeň zolakda ýerleşýär. Bu ýagdaýda bolsa gurulýan desgalaryň, jaýlaryň özüne düşýän bahasynyň

ýokarlanmagyna alyp barýar. Eger-de gurulýan jaýlar güýçli ýer titremä /10 bala çenli/ durnukly bolmasa, onda uly heläkçiige duçar eder.

4. Ilatyň gürlüğine we ilatly nokatlaryň ýerleşişine täsir edýän şertleriň biri hem territoriýanyň özleşdiriliş derejesidir. Garagum derýa zolaklarynda täze özleşdirilen massiwlerden köp sanly ilatly nokatlar döredi.

5. Ilatyň ýerleşişine güýçli täsir edýär şertleriň biri hem ulag we ykdysady gatnaşyklar bolup durýar. Ilatly nokat daşary dünýäden üzňe, hiç bir gatnaşyksyz bolup bilmez. Ilatyň ýaşaýşy üçin hökman beýleki ilatly nokatlar bilen özara üznüksiz aragatnaşygy bolmalydyr. Bu gatnaşyklar ulag kömegi bilen amala aşyrylýar. Türkmenistanyň /1989/ demir ýollaryň 2120 km-i, awtomobil ýollaryň 1340 km-i içerki suw /derýa/ ýollaryň 990 km-i howa, trubogeçirijileriň, telefon, tewizion, radio şertleri şu maksatlar üçin ulanylýar.

6. Ilatly nokatlar ýerleşdirilende ýerden tygşytly peýdalanmaga uly üns bermeli. Türkmenistanyň Ministrler Sowetiniň 1987-nji ýylyň Magtymguly aýynyň 27-däki kararyna laýyklykdaky, 1 ga sürülýän ýer oba hojalyk däl maksatlary üçin peýdalanylýsa, oba hojalyk önümçiligine 61 müň 320 manat zyýan ýetirilýär. Eger-de 1 ga. tarp ýer peýdalanylýsa, onda ýitgi 8 müň 400 manat bolar. Şu hasaplamalary göz önünde tutyp, döredilen ilatly nokatlar üçin tarp ýerleri bölüp bermek ykdysady nukdaý nazardan peýdaly bolar.

7. Ilatyň ýerleşişinde suw gorlarynyň geografik ýaýraýşy hem-de ilatly nokatlaryň suw bilen üpçünçilik derejesi uly ähmiýete eýedir. Türkmenistanyň ilatly nokatlaryň aglabasy derýalaryň jülgelerinde, kanallaryň ýakasynda, çöllük zolaklarda guýylaryň töwereginde ýerleşipdir. Häzir Türkmenistanyň territoriýasynyň diňe 7% - de ilat ýaşaý, olaryň köp bölegi oazislere degişlidir. Ilatyň ýaşaýşyndaky we onuň hojalyk işindäki suw gorlarynyň ähmiýetine aşakdaky normatiw materiallardan göz ýetirmek bolar. Gowaça meýdany üçin 1 ga ýere ortaça 9.5 müň kub suw, oba ilatly nokatlarda her jan başyna 1 gije – gündiziň dowamynda 125-300 litr, şäher ilatyň her birine bolsa 300-500 litr suw harç edilmelidir.

8. Ilatly nokatlaryň ýerleşiş we gürüligi taryhy-geografik şertler bilen baglanyşyklydyr. Türkmenistanda aýry-aýry territoriýalar ilatyň gadymdan ýaşaý gelen öýleridir. Geçirilen gazuw-agtaryş barlaglara görä, taryhy – binagärlik ýadygärlikleri türkmenleriň asyrlar boýy ýaşan ýerleriniň üýtgeýşiniň şaýadydyr. Häzirki oazislerdäki ilatly nokatlar ýüzlerçe ýyllaryň dowamynda emele gelipdir. Umuman, Türkmenistanyň taryhy belli bir derejede ilatynyň ýerleşişiniň özgerişi bilen baglydyr.

9. Ilatly nokatlar ýerleşdirilende sanitar – gigiýeniki, ekologiki normalaryň talabalaýyklygy göz önünde tutulmalydyr. Aýratyn hem ýerleriň öwüsýän ugurlary, açyk we bulutly günleriň sany, ýerasty suwlaryň derejesi, ýerýüzüniň şekili, agyz suwuň hili, gün radiasiýasy, gök agaçlar tutýan meýdany, eroziýa hadysalary hasaba alynmalydyr. Ýokardaky şertleri hemmesi ilatyň gürlügi täsir edýär.

Türkmenistanyň welaýatlarynda ilatyň sany we onuň gürlügi

/1989-njy ýylyň ilat ýazuwynyň maglumatlary esasynda düzüldi/

| Oblastlar | Meýdany /müň kw. km/ | Ilatyň sany /müň adam/ | Ilatyň gürlügi /kw. km. 1 adam/ |
|---|-------------------------|---------------------------|------------------------------------|
| Respublikan tabynlygyndaky etraplar we şäherler | 95.4 | 928.2 | 9.7 |
| Mary welaýaty | 86.8 | 814.1 | 9.4 |
| Daşoguz welaýaty | 73.6 | 698.1 | 9.4 |
| Lebap welaýaty | 93.8 | 734.4 | 8.0 |
| Balkan welaýaty | 138.5 | 357.2 | 2.6 |
| Ýurt boýunça | 488.1 | 3533.9 | 7.2 |

Ilatyň gürlügi oazislerde ýurduň ortaça derejesinden onlarça esse ýokarydyr. Türkmenistanda ilat ýaşaýan ähli territoriýa takmynan 34 müň kw. km. bolup, onda ilatyň gürlügi 1 kw. km. 100 adamdan hem köpdür.

Türkmenistanyň şäher ilaty, şäherleri we şäher görnüşli şäherçeler

Türkmenistanyň şäher ilaty. Islendik ýurduň senagaty, industriýasy şäher ilatynyň artmagyna alyp barýar. Türkmenistanda ozal şäherleriň ilaty umumy ilatyň sanynda ujypsyz orun tutan bolsa, häzirki wagtda 47% - e çenli artdy. Şäherleriň sany we olarda ýaşaýan ilatyň sany ep-esli köpeldi. Täze şäherleriň 14-si döredi. Şäherçeleriň sany 73-e ýetdi. 1989-njy ýylda Türkmenistanda 90 şäher we şäherçeler bolup, olarda 1 mln. 603 müň ilat ýaşaýardy.

Her bir ýurtda şäherleri döretmekligiň ýörite kabul edilen kanunlary bardyr. Türkmenistanda şäher statusyny alamak üçin ilatyň sany 5 müň adamdan gowrak bolup, olaryň 66% - i işçilerden we gullukçylardan / olaryň maşgalalaryny goşmak bilen / ybarat bolmaly. Şäherçe bolmak üçin bolsa ilatyň sany 2 müňden gowrak bolup, olaryň 66% - i işçiler we gullukçylar bolmaly. 1940-nji ýylda olar 11-e ýetdi, ýagny Daşoguz, Baýramaly, Tejen, Atamyrat, Serdar, Gazanjyk, Ýolöten, şäherleri döredildi. Beýik Watançylyk urşundan soň.

Türkmenistanyň şäherleri we şäherçeleri /1989-njy ýylyň ilat
ýazuwy esasynda düzüldi

| Welaýatlar | Şäherler we şäher görnüşli şäherçeler | Şäherler | | Şäherçeler | | | | Şäher ilatynyň jemi | Şäher ilatynyň tutýan orny % hasabynda |
|---------------------------------|--|----------|-------------|------------------|------------------------------|-------------|--------------|---------------------------|--|
| | | Şäher | Ilaty | Ilat | | | | | |
| | | | müň adam | % hasa- bynda | Şäher görnüşli şäherçe | müň adam | % hasa-bynda | | |
| Aşgabat şäheri | 1 | 1 | 402.0 | 33.6 | | | | 402.0 | 25.0 |
| Balkan welaýaty | 23 | 5 | 206.5 | 17.2 | 18 | 68.8 | 17.2 | 275.3 | 17.1 |
| Mary welaýaty | 20 | 4 | 157.1 | 13.1 | 16 | 65.2 | 16.0 | 222.3 | 13.8 |
| Lebap welaýaty | 23 | 4 | 225.1 | 18.8 | 19 | 96.8 | 23.7 | 321.9 | 20.0 |
| Daşoguz welaýaty | 9 | 2 | 133.2 | 11.2 | 7 | 86.2 | 21.1 | 224.9 | 14.0 |
| Ýurdyň tabynly-gyndaky etraplar | 15 | 2 | 71.9 | 6.1 | 13 | 90.1 | 22.0 | 162.0 | 10.1 |
| Türkmenistan Boýunça | 91 | 18 | 1195.8 | 100.0 | 73 | 407.1 | 100.0 | 1602.9 | 100.0 |

Türkmenistanda uly şäher toparyna ilatyň 100 müňden goragy / Aşgabat, Lebap, Daşoguz/ orta şäher toparyna, 50 müňden 100 müňe çenlisi/ Mary, Balkanabat, Türkmenbaşy, kiçi şäher toparyna 50müňe çenlisi /Baýramaly, Tejen, Atamyrat, Ýolöten, Serhetabat, Serdar, Gazanjyk, Çeleken, Köne-Ürgenç, Gowurdak, Abadan, Seýdi/ degişlidir.

Şäherleri ýerine ýetirýän wezipeleri boýunça paýtagt, welaýat, etrap merkezlerine, senagat, ulag, agrosenagat merkezleri we başgalar/bölmek bolar.

Türkmenistanyň şäherleriniň döredilen wagtlary we ilatyň sanynyň artyşy.

| t/b | Şäherleriň atlary | Döredilen ýyly | Ilatyň sany / müň adam hasabynda/ | | | | | | |
|-----|----------------------|-------------------|-----------------------------------|------|-------|-------|-------|------|-------|
| | | | 1897 | 1926 | 1939 | 1959 | 1970 | 1979 | 1989 |
| 1 | Aşgabat | 1881 | 19.4 | 51.6 | 126.9 | 169.9 | 253.1 | 312 | 401.0 |
| 2 | Lebap | 1886 | 2.3 | 13.9 | 51.0 | 66.1 | 96 | 140 | 161.0 |
| 3 | Daşoguz | 1924 | | 3.9 | 14.6 | 37.9 | 63 | 84 | 111.4 |
| 4 | Mary | 1884 | 8.5 | 21.6 | 37.0 | 48.1 | 62 | 74 | 92.3 |
| 5 | Türkmenbaşy | 1869 | | 10.0 | 20.9 | 39.2 | 49 | 53 | 58.8 |
| 6 | Balkanabat | 1946 | - | - | - | 32.9 | 55.6 | 71 | 86.3 |
| 7 | Baýramaly | 1935 | - | - | 19.5 | 24.1 | 32 | 37.3 | 43.8 |
| 8 | Tejen | 1925 | - | 1.7 | 9.3 | 16.1 | 26 | 31.6 | 40.2 |
| 9 | Atamyrat | 1925 | - | 8.7 | 10.6 | 11.8 | 14 | 15.5 | 19.7 |
| 10 | Serdar | 1935 | - | - | 15.4 | 16.2 | 22 | 27.1 | 33.4 |
| 11 | Abadan | 1963 | - | - | - | 6.3 | 16 | 21.5 | 31.6 |
| 12 | Gowurdak | 1990 | - | - | - | - | - | - | 22.2 |
| 13 | Köne-Ürgenç | 1985 | - | - | - | 9.0 | 15.7 | 17.7 | 21.8 |
| 14 | Çeleken | 1956 | - | - | - | 6.2 | 13 | 14.7 | 13. |
| 15 | Gazanjyk | 1939 | - | - | 6.3 | 7.8 | 10 | 12.5 | 14.4 |
| 16 | Serhetabat | 1967 | - | - | - | 5 | 5 | 6.7 | 4.8 |
| 17 | Ýolöten | 1939 | - | - | 7.4 | 9.6 | 13 | 15.6 | 18.6 |
| 18 | Seýdi | 1990 | - | - | - | - | - | - | 11.0 |

Häzir Aşgabat ýurduň iň uly ykdysady, adminstratiw, syýasy medeniýet merkezidir. Şäheriň ilaty geçen 110 ýylyň dowamynda 35 esse köpeldi.

Aşgabadyň ilatynyň jynsy boýunça düzümi aýal – gyzlaryň sany 206 müň, erkekleriň sany 195 müň adamdyr. Aşgabat şäheriň territoriýasy onuň töweregindäki oba ilatly nokatly ilatlaryň hasabyna giňeldi. Ýaňy-ýakynda şähre Berzeňni şäherçesi, Leningrad obasy /Garadamak obasy/ goşuldy. Pöwrüze şäher görnüşli şäherçe we Çüli dynç alyş ilatly nokatlaryň hem Aşgabat şäher Sowetiniň garamagyna degişlidir.

| Ýyllar | Ilatyň sany /müň adam/ |
|--------|------------------------|
| 1897 | 8.5 |
| 1926 | 2.6 |

| | |
|------|------|
| 1939 | 37.0 |
| 1959 | 48.1 |
| 1970 | 60.0 |
| 1979 | 75.0 |
| 1989 | 92.3 |

Şäheriň ilaty geçe 100 ýylyň dowamynda 2 esseden gowrak köpelipdir. Häzir şäheriň ilatynyň aglabasy türkmenlerdir.

Mary şäheri senagat ulag, administratiw, medeniýet merkezleriniň biridir. Şäherde Türkmenistanda ýeke-täk kärhanalaryň birnaçesi, ýüň ýuwýan fabrik gön – teletin zawody, haly – ýüplük boýaýjy fabrik bardyr.

Türkmenabat şäheriniň ilatynyň sanynyň artyşy

| Ýyllar | Ilatyň sany /müň adam/ |
|--------|------------------------|
| 1900 | 15.0 |
| 1926 | 14.0 |
| 1939 | 54.8 |
| 1959 | 66.1 |
| 1970 | 96.4 |
| 1979 | 140.0 |
| 1989 | 160.9 |

Türkmenabat şäherinde 132 millet ýaşaýar. Şäheriň döremeginde we ösmeginde uly orun eýeleýär.

Häzir Türkmenabat möhüm ulag nokadyna öwrüldi. Şäher Amyderýäniň kenarynda ýerleşip, 100 ýyl ozal hem derýa gämi gatnawly merkez bolupdyr.

1890 – nji ýylda Orta Aziýa gämiçiligi esaslandyryldy, biziň günlerimizde-de Türkmenabat, Özbekistan, Täjigistan ýurtlary hem – de Öwganystan bilen gämi gatnawly bar.

Daşoguz şäheri 1924-nji ýylda döredildi. 1989-njy ýylyň ilat ýazuwy boýunça 111.600 adam ýaşaýar. Daşoguz şäheriniň ilaty 30 essä golaý artdy. 1926-njy ýylda şäheriň ilaty 3 900, 1933-nji ýylda 14 600, 1959-njy ýylda 37 900, 1970-nji ýylda 63 000, 1979-njy ýylda 34 000, 1989-njy ýylda 111 600 adama ýetdi. Daşoguz köp milletli şäherdir, ilatyň köp bölegi özbeklerdir we türkmenlerdir.

Türkmenbaşy şäheri 1869-njy ýylda esaslandyryldy. Ilaty 60 müň adam. Türkmenbaşy şäheriniň döremeginiň we ösmeginiň esasy şerti ulag bolup durýar. Şäher deňiz, demirýol, howa we awtomobil ulaglarynyň kesişýän nokadydyr.

Balkanabat 1946-njy ýylda şäher derejesini aldy, 1991-nji ýylda Türkmenbaşy aýyndan bäri Balkan welaýatynyň merkezi. Ilaty – 86 300 adamdyr /1989 ý./ şäheriň düýbi 30 – njy ýyllarda Günübatar Türkmenistanda – Balkan daglarynyň eteklerinde tutylan.

Baýramaly şäheri 1931-nji ýylda ýylda şäher derejesini aldy. 1989-njy ýylyň ilat ýazuwynyň maglumatlaryna görä, şäherde 44 müň adam ýaşaýar. Baýramaly

şäher Sowetine oba ilatly nokatlaryň 14-si girýär. Şolarda ýaşayan ilatyň sany 12.5 mün adama barabar.

Ýolöten şäheri 1939-njy ýylda şäher derejesini aldy. Ilaty 18 600 adamdyr /1989 ý./. Ýolöten etrap merkezi bolup, Murgap derýasynyň suwaryş üçin şahalara bölünýän ýerinde ýerleşýär. Şäherde inçe süýümlü pagtanyň tohumçylygy we seleksiýasy ylmy – barlag instituty we 1909-njy ýylda gurulan Ýolöten suw elektrik stansiýasy bar. Bu GES 80 ýyldan bäri elektrik energiýasyny öndürüp gelýär. Bu stansiýa Hindiguş GES-i diýip hem atlandyrylýar we halk arasyndaky ady Taňrygazan diýip atlandyrylýan kanalyň Murgap derýasynda saka alýan ýerinde gurulandyr.

Abadan şäheri 1963-nji ýylda döredildi, ol Türkmenistanyň gurluşyk materiallar öndürýän in uly merkezdir. Ilaty 31 600 adam /1989ý./. Bu ýerde ýeke-täk sement zawody ýerleşipdir. Şonuň ýaly-da Abadan GRES-i gurluşyk materiallar kombinatynyň 3-si, karýer uprawleniýesi, haly kombinaty tomat-konserw zawody we beýleki kärhanalar bar.

Çeleken Hazar deňziniň gündogar kenarynda ýerleşýär. Bu ýerde nebit çykarylyp başlananyň ýüz ýyldan gowrak wagt geçdi. Şol nebitli etraplaryň biri hem Çeleken ýarym adasydyr. Bu ýerde 1976-njy ýylda ilkinji gezek senagat ähmiýetli nebit alyp başlandy we şol wagt häzirkiki Çeleken şäheriniň düýbi tutylyp başlandy emma Çeleken şäher derejesini 1946-njy ýylda aldy. Ilaty – 15 300 adam /1989ý./.

Serdar şäheriniň esaslandyrylmagy /1881-nji ýylda demir ýoluň/ 33 500 adam. Ilatyň köp bölegi türkmenler we ruslardyr. Şäherde 1882-nji ýylda Türkmenistanda ilkinji maşyn gurluşyk kärhanasy – Serdar wagon – bejeriş zawody guruldy.

Tejen şäheri 1925-nji ýylda şäher derejesini aldy. Şäher agrosenagat, ulag merkezidir. Esasy senagat kärhanalaryndan pagta arassalaýan zawody, süýt, et zawodlary, jaý gurluşyk kombinaty, ilata hyzmat ediş kombinaty, çörek zawody, kondoter sehi, traktor bejeriş stansiýay, awtoparklar we bazarlar, saglygy saklaýyş, magaryf, medeniýet edaralary işleýär. Şäheriň meýdanynda ýapyk дренаž torlarynyň geçirilmegi zerur bolup durýar.

Atamyrat şäheri 1925-nji ýylda şäher derejesini aldy. Amyderýanyň çep kenarynda, Lebapdan 201 km günortada ýerleşýär. Ilaty 20 müňe golaý /1989 ý./. 1926-njy ýylda – 8 700 adam. Atamyratyň ilaty esasan türkmenler we özbeklerdir. Atamyrat etrap merkezidir. Şäherde pagta arassalaýan zawod, süýt, et, çörek zawodlary işleýär. Amyderýanyň sag kenarynda / Atamyrat şäheriniň gabadynda/ Kerkiçi şäherçesi bolup, onuň bilen gämi arkaly aragatnaşyk alyp barylýar.

Sehetabat şäheri Sowet Soýuzynyň in günorta çetki nokadydyr. Şäher 1885-nji ýylda esaslandyrylan Serhetabat galasynyň oazisinde döredi. Şäher derejesini 1967-nji ýylda aldy. Serhetabadyň ilaty 5 000 adam /1989 ý./.

Bereket şäheri 1939-njy ýylda döredildi. Şäher etrap merkezidir. Ilaty 14 500 adam bolup, esasan iki funksiýany ýerine ýetirýär. Birinjiden, Bereket – demir ýol menzili, ikinjiden bu şäher agrosenagat merkezidir. Bereket dowardarçylyk sowhozyň müdürligi we gurluşyk materiallary zawody işleýär.

Oba ilaty we oba ilatly nokatlar

Türkmenistanyň umumy ilaty 55%-i oba ilatydyr, ýagny obada 1 mln. 931 müň adam ýaşaýar. Olary ilatyň sany boýunça 8 topara bölmek bolar.

| | | |
|------------------------------------|-----------------------|-----|
| 1-nji topar adama çenli | 52 sany ilatly nokat. | |
| 2-nji topar 101-200 adama çenli | 95 | -“- |
| 3-nji topar 201-500 adama çenli | 322 | -“- |
| 4-nji topar 501-1000 adama çenli | 480 | -“- |
| 5-nji topar 1001-2000 adama çenli | 451 | -“- |
| 6-njy topar 2001-3000 adama çenli | 123 | -“- |
| 7-nji topar 3001-5000 adama çenli | 95 | -“- |
| 8-nji topar 5001-10000 adama çenli | 23 | -“- |

Şeýlelikde: iň giň ýaýran ilatly nokatlar 501-2000 /4-nji, 5-nji topar/ adam ýaşaýan obalardyr. Oba ilatly nokatlaryň welaýatlar boýunça ýaýraýşy deň däl, bu tablisanyň maglumatlaryndan has aýdyň görünýär.

Oba ilatyň 98%-den gowragy oazislerde, aýratynam suwarymly ekanançylyk zonasynda ýaşaýar.

Türkmenistanyň oba ilatly nokatlarynyň sany boýunça toparlara bölünişi 1989-njy ýyl/

| Welaýatlar | Hemme oba ilatly nokatlar | Şol sanda ilatyň sany boýunça toparlary | | | | | | | |
|--------------------------------|---------------------------|---|--------------|--------------|---------------|------------------|------------------|------------------|---------------------|
| | | 100 adama çenli | 101-200 adam | 201-500 adam | 501-1000 adam | 1000 - 2000 adam | 2001 - 3000 adam | 3001 - 5000 adam | 5001 adam-dan gowak |
| Ýurduň tabynlygyndaky etraplar | 343 | 25 | 41 | 76 | 77 | 59 | 17 | 35 | 13 |
| Mary welaýaty | 341 | 8 | 14 | 35 | 62 | 107 | 62 | 44 | 9 |
| Daşoguz welaýaty | 521 | 10 | 22 | 115 | 187 | 160 | 18 | 9 | -- |
| Lebap welaýaty | 436 | 9 | 18 | 96 | 154 | 125 | 16 | 7 | 1 |
| Jemi | 1641 | 52 | 95 | 322 | 480 | 451 | 123 | 95 | 23 |

Balkan welaýatynda oba adminstaratiw etraplarynyň ilaty.

Balkan welaýatynda 6 sany oba adminstratiw raýonlary bolup, olarda 79.1 müň adam ýaşaýar. Bu san welaýatynyň ähli ilatynyň 22.1% barabardyr.

Ýurduň tabynlygyndaky oba adminstratiw etraplaryň ilaty

Häzir ýurduň tabynlygyndaky etraplaryň 6-sy bolup, olarda 367.8 müň ilat ýaşaýar.

Mary welaýatynyň adminstratiw etraplaryň ilaty

Mary welaýatynyň 9 sany adminstratiw etrap bolup, olarda 592 000 adam ýaşaýar. Bu san welaýatyň ähli ilatynyň 96%-ne barabardyr.

Lebap welaýatynyň adminstratiw etraplarynyň ilaty

Häzir Lebap welaýatynda 2 sany adminstratiw oba etrap bolup, 412 000 ilat ýaşaýar. Bu san welaýatyň ilatynyň 54%-dir.

Daşoguz welaýatynyň adminstartiw etraplarynyň ilaty barada gysgaça maglumatlar

Daşoguz welaýatynda 8 sany oba adminstratiw etraby bolup, olarda 478 müň adam ýaşaýar. Bu san welaýatyň ähli ilatynyň 70%-ine golaýdyr.

Maşgala we ýaşaýyş jaýlaryň strukturasy hem – de öý görnüşleri

1. Maşgala we ýaşaýyş jaýlaryň strukturasy
2. Maşgala we öý
3. Ýaşaýyş jaýlara sosial teklipler.

1. Maşgalany sosial – demografiki häsiýetlendirme. Maşgalanyň ulylygy (adam sany) Türkmenistanyň ilatynyň maşgala sany, ýaş we ogul gyz düzümi XX asyryň içinde geçirilen sanawlara görä bir syhly ýagdaýda gidip kän bir halkyň köpelmegine kynçylyk döremedi. Maşgalada adam sany 1-den - 12 çenli ýetip, asyryň soňynda köp sanly maşgala azalyp başlady. Öňki uly maşgala bir näçe maşgala bölünip şäherlerde kiçi we orta maşgalalaryň sany köpeldi.

Maşgala we onuň sany % (göterim)

| | 1 | 2 | 3 | 4 | 5 | 6 | 7 | 8 | 9 | 10 | Maşgala we orta sany |
|------------------------|------|------|------|------|------|------|------|-----|-----|------|----------------------|
| Aşgabat | 14.9 | 18.8 | 20.1 | 20.0 | 10.2 | 5.8 | 3.3 | 2.4 | 8.6 | 2.9 | 4.2 |
| Şäherler we şäherçeler | 9.3 | 11.6 | 14.3 | 15.6 | 11.6 | 9.3 | 8.1 | 6.6 | 5.1 | 8.3 | 5.4 |
| Oba | 10.4 | 8.1 | 9.3 | 10.9 | 10.5 | 10.8 | 10.3 | 9.0 | 7.9 | 13.1 | 6.3 |

Maşgalanyň ylylygy – kiçiligi esasynda bolsa öýleriň binagärlik tarapdan tipleri kesgitlenýär we ýaşayyş jaýlaryň umumy möçberlerini jaý gaznasyny göwrümi hasaplama zerur maglumatlardan ybarat bolýar.

Maşgala sany boýunça öýleriň otag sanyny kesgitleme toparlara bölünýär we taslama işlerinde ullanylýar.

Maşgalanyň erkek – aýal sany. Maşgala we olaryň esasynda öýleriň we otag sanyny kesgitleme. Maşgalanyň sosial tarapdan häsiýetlendirme we ýaşayyş jaýlaryň görnüşlerini we olaryň üýgemegini kesgitleme.

Her maşgala özbaşdak öý, ýa-da hususy jaý bilen üpjün etme meseleleri, her bir şäherde we oba ýerlerinde bulara degişli ýaşayyş jaýlary gurmak üçin meýdanyny kesgitleme; sosial – demografiki aýratynlyklary, şäherdäki bolan ýaşayyş jaý gaznasyny ullanma, hem-de gurluşyk üçin bolan ykdysadiýet şertleri göz önünde tutmak zerurdyr.

Ýokardaky maglumatlar esasynda ýaşayyş jaý gurluşygynyň problemalarine änedilýär, ýagny;

- Ýaşayyş jaý gaznasynyň köpelmegini gerek görnüşli öýler we olaryň maşgala sany boýunça üpjünçilik ugurlary. (öý nomenklaturasy täze gurluşyk üçin);
- Öýleriň sany we jaýlaryň taslamasynyň kämilleşdirme usullary häzirki zaman ýaşayyş jaý gurluşygynda;
- Jaýlaryň görnüşleriniň üýtgemegini, nomenklaturasyny we ýaşayyş jaýlaryň gatlagyny, olaryň özara şäheriň şertlerine görä çözülişini;
- Taslama usullarynyň kämilleşdirmegini esasan hem köpçülik ýaşayyş jaýlar üçin;

Ýaşayyş jaý syýasatyny düzülende maşgala sany we onuň ulylygy esasy maglumatlaryň toparyna girýär. Bu ýagdaýda ilatyň sosial derejesi we guruplylygyny hem göz önünde tutylýar hem-de hasaba alynýar.

Maşgala we öý mneseleleri iň çylşyrymly we agyr. Bazar durmuşynda çözüliş ýollary hem her dürli görnüşde bolýar. Halky ýaşayyş jaý bilen üpjünçilikde ýeke bir döwlet däl-de, eýsem ilatyň özi hem gatnaşýar.

Häzirki zamanda Türkmenistanda öýleriň maşgala sany bilen kesgitlemekde, ýereleşdirmekde aýratynlyklary döredi, ýagny: ýokary derejede gurulan elita ýaşayyş jaýlary; ikinji topar – ýaşayyş jaýlaryň öz pul serişdelerene salynýan orta durmuş hilli ýaşayyş jaýlar; döwlet tarapyndan umumy normalar esasynda salynýan köp gatly ýaşayyş standart öýli jaýlar (sosial jaýlar). Iň soňky topar – halkyň öz güýji bilen we öz pulyna salynýan hususy ýaşayyş öýleri. Soňky ýaşayyş jaý gurluşyk görnüşü

esasan hem oba ýerlerinde, kiçi şäherlerde we şäherçelerde gurulýar . Köplenç howluly argat halkyň gurluşyk dâp-dessurlary öňe sürýän ýaşaýyş jaýlar.

Häzirki zamanda Türkmenistanyň paýtagtynda Aşgabat şäherinde, welaýatlaryň merkezi şäherlerinde hem-de uly senagaty şäherlerde köplenç köpgatly köp öýli jaýlar gurulyp olaryň öý sany, öýleriň otaglary möçberi, ööleriň meýdanynyň ulylygy ilatyň maşgala şertlerine deň gelmeýär. Şol sebäpli hem ýaşaýyş jaýlaryň salma möçberini, öýleriň otag sanyny, meýdanyny gelekki maşgala demografiýasyny we sosial strukturalaryny göz önünde tutmaly. Şonda ilatyň bähbidi öňe sürülip olar üçin sosial tarapdan amatly durmuş guramany miýesser eder.

Hasaby çykarlanda aşakdaky ýagdaýlary göz önünde tutmaly:

- öýlere ätäç adamlaryň (maşgalanyň) sany we şol sanda öý durmuşyny göwlandyrmak işleýänleri bilen;
- maşgalanyň sosial tarapdan görnüşleri;
- maşgalanyň sanynyň üýtgemegini;
- halkyň we migrasion köpelmegini

Ýenede uly mesele ýaşaýyş jaýlaryň taslamalary kämilleşdirme, jaýlary (öýleriň) gerekli görnüşli saýlama, hem-de gelekki durmuşynyň üýtgemegini göz önünde tutmaly.

Ýaşaýyş jaýlara sosial teklipler.

Her maşgala aýratyn öý, ýa-da ýaşaýyş jaý talap edilýär. Bu talabyň üpjünçilik ugurlary her hili çözülmegi mümkindir maşgalanyň sosial ýagdaýyna görä.

Ýaşaýyş jaý üpjünçiligi – adama gelýän ýaşaýyş jaýyň inedördül metri. Soňky Türkmenistanyň ilatynyň ýazgysynda (1989 ý.) her adama 10-12 m² ýaşaýyş jaý boldy. Taslama düzüminde TGN boýunça birinji nobatda bir adama 13.5-15 m²; hasaplama wagtynda (20 ý.) -18-23 m²; pronoz wagtynda (30 ý.) -25 m².

Ilatyň ýaşaýyş şertleri: bir otaga näçe adam gelýär; aýratyn ýaşaýan maşgalalar; bir adama gelýän ýaşaýyş jaýyň möberi.

Ýaşaýyş jaýlaryň standarty – döwletde we belli bir wagtda yglan edilýän bolýjak ýaşaýyş jaý şertleri we onuň normalary. Ýaşaýyş jaýlaryň standarty kanun boýunça resmileşdirilen dokument, taslama normalarynda ulanylýan ýaşaýyş jaýlary paýlamakda hem göz önünde tutylýar. Resmi däl şertlerde – dâp-dessur we jemgiýetiň pikiri boýunça.

Ýaşaýyş jaý problemasy – durmuşdaky ýaşaýyş jaý şertleriniň ýaşaýyş jaý standartlaryna garanynda pesligini häsiýetlendirýär. Onuň tapawudyny ulylygy, ýa-da kiçiligi ýaşaýyş jaý problemaň wajyplygyny häsiýetlendirýär (öýsiz adamlar, dar öýde ýaşaýanlar, bir otaga köp başly maşgalaň ýaşamagy).

Ýaşaýyş jaý gaznasy – şäherde obada, regionlarda we döwletde gurulýan ýaşaýyş jaýlaryň: köp öýli, köp gatly, ýa-da howluly jaýlar. Umumy jaýlar – ýeketäk adamlar üçin.

Maşgalanyň baş sany boýunça öýlere ýerleşdirilişi. Bu teklipl sosial taýdan üpjün edilýän maşgalalara degişli bolup döwletiň ýaşaýyş jaý normalar esasynda taslamalaşdyrylan we standart dereje gurulan ýaşaýyş jaýlar. Ýörite gurnalan öýleriň maşgala ýerleşdirme normalary bilen paýlanylýar. We ilata satylýar. Bu ýagdaýda

ýörite hasaplama formula ullanylýar, ýagny: maşgalanyň baş sany (4,5,6 we öýüň otag sany (N)).

Orta sanly maşgala – 3 – 4 adam N, ýa-da N-1. Eger - de N=maşgala sanyna barabar bolanda, onda dört adamly maşgala dört otagly öýde ýerleşdirilýär; N-1 bolanda – dört adamly maşgala üç otagly öýe ýerleşdirilýär. Köp başly maşgala üçin sosial ýaşayyş jaýlarda başgaçada ýerleşdirmeler normalary bar (köp sanly maşgalalar üçin 6,7,8 we ondan hem köp bolanda N – 2, N – 3, şertlerde ýerleşdirmek mümkin.

Türkmenistanyň zähmet resurslary we olary peýdalanylyşy

1. Zähmet resurslaryny aňlama we düşündirme
2. Zähmet resurslarynyň hünärmen görnüşleri
3. Işe meşgurlyk we iş ýeriniň gurama esaslary

Zähmet resurslaryny baha bermek üçin, ilkinji nobatda käbir demografik düşünelere göz ýetirmek gerek. Ilatyň ýaş aýratynlyklary zähmet resurslarynyň emele gelmeginde aýgytlaýjy rol oýnaýar.

Gerontologiýa ylmynyň / janly organizmleriniň, şol sanda adamyň garramak prosesini öwrenýän ylym / kalssifikasiýasyna laýyklykda adamlar ýaşy boýunça şu aşakdaky baş topara bölünýär: 1. çagalar – 16 ýaş çenli: 2. ýaş adamlar – 16 ýaşdan 45 ýaş çenli: 3. orta ýaşdakylar – 45 ýaşdan 60 ýaş çenli: 4. gartaşan adamlar – 60 ýaşdan 70 ýaş çenli: 5. garry adamlar – 70 ýaşdan ýokary ýaşlylar. Bu klassifikasiýadan başga-da, adamlar zähmete bölünýär: Birinji topar – jemgiýetçilik zähmetine ukyply bolmadyk oglanlar we gyzlar.

Ikinji topar – zähmete ýarawly ilat / 16-63 ýaşly erkek adamlar we 16-58 ýaşly oglan – gyzlar/; Üçünji topar – pensiýa aşakdaky ilat / 63 ýaşdan ýokary erkek adamlar we 58 ýaşdan ýokary aýallar/. Şu toparlara degişli ilat baradaky maglumatlar soňky ýyllarda resmi edebiýatlarda çap edilip başlandy.

Türkmenistan ilatyň ýaş düzüminiň özgerişi (% hasabynda).

| Ýaş toparlary | 1959 ý. | 1970 ý. | 1979 ý. | 1987 ý. |
|------------------------|---------|---------|---------|---------|
| Jemi ilat şol sanda | 100,0 | 100,0 | 100,0 | 100,0 |
| 5 ýaş çenli | 17,3 | 16,2 | 15,2 | 15,6 |
| 5 – 9 ýaş | 13,0 | 15,8 | 13,8 | 13,0 |
| 10 – 14 ýaş | 7,9 | 13,0 | 12,6 | 11,9 |
| 15 – 19 ýaş | 7,7 | 9,5 | 11,9 | 10,5 |

| | | | | |
|------------------------|-----|-----|-----|-----|
| 20 – 24 ýaş | 8,9 | 6,5 | 9,5 | 9,6 |
| 25 – 29 ýaş | 8,4 | 5,2 | 7,2 | 8,7 |
| 30 – 34 ýaş | 7,9 | 6,7 | 4,3 | 6,7 |
| 35 – 39 ýaş | 5,1 | 5,5 | 4,4 | 5,0 |
| 40 – 44 ýaş | 4,2 | 5,3 | 4,7 | 2,8 |
| 45 – 49 ýaş | 4,4 | 3,5 | 4,0 | 3,9 |
| 50 – 54 ýaş | 3,7 | 2,4 | 3,7 | 3,1 |
| 55 – 59 ýaş | 3,6 | 3,1 | 2,3 | 3,0 |
| 60 – 64 ýaş | 2,9 | 2,5 | 1,9 | 2,1 |
| 65 – 69 ýaş | 2,0 | 1,9 | 1,8 | 1,4 |
| 70 we ondan uly ýaşlar | 3,0 | 2,7 | 2,7 | 2,7 |

Ykdysady we sosial ösüşde ýaş aýratynlyklary bilen birlikde ilatyň jynsy düzümi hem uly täsir edýär. Häzir (1990 ý.) erkekler ýurdyň umumy ilatynyň 49,3% (1 mln. 784 müň adam), aýal-gyzlar 50,7% (1mln. 838 müň adam) tutýar. Erkekleriň we aýallaryň ol ýa-da beýleki işleri ýerine ýetirijiligi düýpgöter tapawutlanýar. Meselem, agyr senagat pudaklary erkek adamlaryň zähmetini, ýeňil senagatyň, azyk senagatyň kärhanalary aýal-gyzlaryň zähmetini kän talap edýär. Emma bu aýratynlyklara garamazdan, her bir territoriýada (respublikada, welaýatda, etrap, şäherde, şäherçede) şol bir wagtda erkek adamlaryň we aýal- gyzlaryň iş orunlarynyň deň derejede deredilmegi zerurdyr. Şeýle edilse halk hojalygynyň sazlaşykly ösmegine şert döredildigi bolar. Aýal-gyzlar diňe zähmet resursy bolman, olar nesil döredijilerdir, **enelerdir**. Türkmenistanda ýaşayan eneleriň ep-esli bölegi köp çagaly bolup, olar jemgyýetçilik zähmetine doly gatnaşyp bilmeýärler. Şu ýagdaýy göz önünde tutup, kän çagaly, öý hojalykçy eneler üçin döwlet sosial pensiýanyň berilmegi örän maksadalaýykdyr.

Geljekde ýurtda zähmet güýçleriniň tiz köpeliändigini nazara alyp, zähmeti kän talap edýän önümçilik kärhanalaryň hem-de hyzmat ediş edaralarynyň has giňeldilmegi zerurdyr. Türkmenistanda ähli işçileriň we gullukçylaryň 42% (1988-nji ýylda, kolhozçylaryň 52%) aýal-gyzlardyr.

Zähmet resurslarynyň hojalyk pudaklary boýunça paýlanylyşyny aşakdaky tablisanyň maglumatlarynda görmek bolar.

Türkmenistan işleýän ilatyň pudaklar boýunça paýlanyşy.
(1989 ý. % hasabynda)

| Halk hojalyk pudaklary | Işleýänler |
|---|------------|
| Halk hojalygynda işleýänleriň hemmesi | |
| Şol sanda: | 100,0 |
| Senagatda we gurluşykda | |
| Oba hojalygynda | 20,0 |
| Transportda we aragatnaşykda | 41,1 |
| Söwdada we jemgyýetçilik iýmitinde | |
| Saglygy saklaýyşda, halk magaryfynda, medniýetde, ylymda, soaila üpjünçilikde | |
| Döwlet edara ediş organlaryň enjamlarynda | 18,6 |
| Jaý – kommunal hojalygynda, ilata hyzmat ediş we beýleki ugurlarda işleýänler | 2,5 |
| | 4,1 |

Ilatyň sosial demokrafiki aýratynlyklary we olaryň binagärlik giňişligi gurama täsiri.

“Daşky” ulgamlar – “Tebigat” – “Tehniki” we “Jemgyýet” edil binagärligiň urbasy. Binagärlik guramasynda edil ulgam jemgyýetiň ony we roly. Binagärlik obýektleriniň we jemgyýetçilik strukturalaryň özara deňlikli ýerleri, göni we yzlaýyn aragatnaşyklary. Binagärlik bilen sepleşikli ylymlar – demografiýa, sosiologiýa, etnografiýa, geografiýa, we başgalar. Sewilizasiýanyň we ilatyň ösmeginiň gelejegini garaýarys (prognozy).

Ilaty ýerleşdirme, şäherler, hyzmat ulgamy we ýaşaýyş jaý gaznasy. Ýurdumyzda we ýer ýüzündäki ilatyň sany, ösmegi, ýerleşşi. Özünüň çäklenmesi we Ýere sygyp biljek ilat. Urbanizasiýa, taryh, täze şäherleriň düýbini tatma we olaryň geografiýasy. Halky sosial – demografiki häsiýetlendirme: sany, aýal-erkekleriň sany, işçi-güýç we işçi-güýje degişli däl ilat, maşgala strukturasy, sosial struktura (iş barada); bu häsiýetlendirmeleriň wagtda ösmegi we üýtgemegi. Täze we köne şäherleriň sosiala tarapdan häsiýetlendirme.

Migrasiýa (ilatyň göçmesi): her günki – gitme-gaýtma (mýatniki), hepde-de, wahta, stasionar migrasiýa. Onuň sebäpleri, möhleti, ugury, ululygy we sosial-

demografiki degimi (posledstwiýa). Binagärlik taslama bilen her bir görnüşiniň gutarnykly aragatnaşyklygy.

Maşgala: ýaşayş jaý we hyzmat. Maşgala orta ulylygy – şäherlerde, regionlarda we aýry-aýry ýurtlarda. Türkmenistanda maşgalanyň ulylygy (adam sany boýunça) we maşgalany biri-biri bilen tapawutlandyryjylykda sany. Maşgalany sosial-demografiki häsiýetlendirme: maşgalaň ulylygy (adam sany), ýaz we ogul-gyz düzümi, etnografiki tip, sosial derejesi (status), hünärmen düzümi, gymmatlylyk barada garaýyş. Durmuşyň aýratynlyklarynyň ýagdaýy: maşgala-durmuşy, medeni, hünärmenlikde, hususyýetlikde, böleklikde, maşgalada; açyklyk we ýapyklyk.

Ýaşayş jaýynyň sosial tarapdan ähmiýeti. Ýaşayş jaý bilen üpjünleşmede dereje, binagärliğin ýagdaýy we sosial netijeler.

Şahsyýet: onuň giňişlikde özüni alyp baryşy. Sosial-demografiki häsiýetlendirme, şahsyýetiň oba ýerlerinde we urbanistiki töwerekde durmuşynyň aýratynlyklary. Peýdalanma we onuň strukturasy: çaltlygy, yzygiderliligi ullanmanyň ösmeginde.

Adamyň giňişlikde özüni alyp baryşynyň aýratynlyklary. Giňişlikde “adam-adam” aragatnaşygy, sosial tarapdan ýapyk we duşyşyk, duşyşygyň aýratynlyklary we binagärlik töweregi gurama. “Adam-töwerek” ulgam. Töweregi hususlaşdyрма we ony barlaga alma. Öz-özünü görkezme.

Binagärlik – sosialogiki ylmy – barlag işleri

Şähergurluşyk we binagärlik taslamasynda sosialogiki işler iki derejede geçirilýär.

Birinjiden jemgiýetiň we ilatyň isleglerini anyklamak üçin ýörite soraglar boýunça maglumatlar ýygnaýar (jaý görnüşleri, hyzmat edaralarynyň daşlygy, olaryň hili, ulag we başgada gutarnyky meseleler boýunça (sowda merkezi, mekdep, awto menzilleri we ş.m.)

Ikinjiden dokumentleri, taslamalary, kitaplardaky, arhiwlerdäki maglumatlary, toplama we goýulan mneseläni çözme usullary bilen anyklama.

Ulanylýan esasy usullar: empiriki, sosialogiki, gözegçilik we umumy garaýyş işleri. Uly binagärlik we şähergurluşyk işleride (şäheriň baş meýilnamasy, köşikleri binalaşdyрма) ýörite meýilnama düzülýär. Meýilnamada birinjiden Ruhnama hem-de Döwletiň ykdysadiýet we sosial maksatnamaly doly göz önünde tutylyp şolaryň esasynda işçi maksatnama düzülýär. Bu işlerde esasy maksat – binagärliğin we şähergurluşygyň çözgüdini işläp çykarma.

Maglumatlar toplamy.

Habar çeşmeleri: Döwletiň statistiki maglumatlary, aýry-aýry ugurlar boýunça ýörite maglumatlar (ilatyň migrasiýasy, işe gatnama we ş.m.). dokumental çeşmeler, statistiki ýygyndylar (geografiki, ilaty ýerleşdirme we şäherleriň ösmeginiň dinamikasy).

Kartalar, meýilnamalar we kartografiki materiallar.

Resmi dokumentler we gözegçilik işleri.

Uly taslamalary durmuşa geçirende umumy ýa-da onuň esasy bölegini eksperimental tarapdan barlaglar geçirilýär. Ýörite eksperimental ýaşayyş, ýa-da jemgiýetçilik jaýlary salynyp bir ýylyň dowamynda onuň ullannamak ähmiýeti kesgitlenýär. Mundan başgada eksperimental kwartal we mikroraýonlar her hili tebigy we medeni şertlerde.

Maglumatlary häsiýetlendirme we statistiki usullary bilen umumylaşdyрма. Ýygnaňjak maglumatlary saýlama, häsiýetlendiriji jynslaryny (priznaklary) kesgitleme, şolaryň esasynda klassifikasiýa geçirme.

Binagärlik – sosialogiki ylmy tarapdan düşündirme we öňünden görme.

Bu ýerde anyklama usuly birinji bolýar hem şolaryň esasynda binagärlikde gözlenýän netijelere jogap alynýar.

Binagärlikde we şähergurluşykda köplenç deňeşdirme anyklama ulanylýar. (şäheriň sosial sferasynyň ösmegi we ilatyň hereketi (migrasiýa)). Ýene bir usul – korrelýasiýa, statistiki her bir derejeler deňinde aragatnaşyklar.

Giňişlikleriň anyklamasy.

Taryhy – genetiki anyklama.

Funksional anyklama

Binagärlik – şähergurluşyk taslama – bu aýratyn görnüşli öňe garaýyş usuly. Bu meseläni çözmede her hili nukdaý nazar bolýar: obýektiw, subýektiw, ylmy gözleg, normatiw derejede.

Edebiýat

1. **Saparmyrat Türkmenbaşy.** Ruhnama – Aşgabat TDNG, 2001.
2. **Saparmyrat Türkmenbaşy.** Ruhnama (2-nji kitap) – Aşgabat: TDNG, 2004.
3. Türkmenistanyň Prezidenti Beýik Saparmyrat Türkmenbaşynyň “Türkmenistany ykdysady, syýasy we medeni taýdan ösdürmegiň 2020-nji ýyla çenli döwür üçin Baş ugry” Milli Maksatnamasy // Türkmenistan. 2003. Alp Arslan aýunyň 27-si.
4. Яргина З. Н. Социальные основы архитектурного проектирования М.: 1990.
5. Öräýew N. Türkmenistanyň ilaty. Aşgabat – 1991.

Bölüm 2. Binagärlik Taslamanyň ekologiki esaslary

Kitabyň maksady – talyplara ekologiki pikirleri guýma we ony binagärlik taslama işlerine geçirme, binagärlik obýektleriň taslamasynda ekologiki problemalaryň hasaba alynyşyny we çözülişini ýerine ýetirmäni öwretmek.

Kitabyň meseleleri –

- durmuşda ýüze çykýan mysallaryň esasynda ekologiki meseleleriň binagärlik çözümleri bilen daş töweregiň durnuklylygynyň we gowlanmalylygynyň sepleşikligini hem-de binagäriň işiniň ekologiki esaslarynyň üstüni açmak we onyň soňunyň nähili boljagyny görkezmek;
- talyplary şähergurluşyk ekologiýanyň esaslary bilen tanyşdyrmak, ekologiki teklipleriň şähergurluşykda, şäherleriň taslamsyny düzmekde öz ýurdumyzyň we daşary ýurt tejribeleri bilen tanyşdyrmak;
- talyplara hemme taraplaýyn ylmy bilimi we daş töwerege ekologiki baha bermäni öwretmek, ýagny: ilaty ýerleşdirme, regional planlaşdyrma, şäheriň we onuň etraplarynyň taslamasynda, binagärlik obýektleriň taslamasy düzülende we abadançylyk işlerinde.

Ugryň hünärmeni taýynlamakda amaty. Binagäriň düýpli ekologiki tarapdan bilimi, onyň hünärmen aňyny giňeldip jemgyýede ýüze çykan köp sosial meseleleriň önümi alyp binagäriň işiniň amatlylygyny ýokary göterýär.

Giriş

Dersiň esasy düşüňjeleri we kesgitlemeler. Umumy ekologoýa, adamyň ekologiyasy, regional ekologiya, şähergurluşygyň ekologiyasy. Ekologianyň döwletde we jemgiýetde orny. Türkmeniň XXI Altyn asyrynda ekologiya garaýyşlar we geçirilýän çäreler.

Beýik Saparmyrat Türkmenbaşynyň Mukaddes Ruhnama kitabynda Türkmenistanyň tebigaty baglanyşykly bolan ekologiki taýdan ýaşayyş töweregi gurnama hakda uly taglymytlar bar.

“Türkmeniň tebigat, ýaşayyş tebigy giňişligi bilen arabaglanyşygynyň täsin aýratynlyklary bar. Türkmeniň ruhy we maddy medeniýeti onuň ýaşayan tebigat giňişliginde reňk alypdyr. Türkmen hemişe tebigatyň goýnunda, öz ruhy hem maddy medeniýetiniň jümmüşinde ýaşapdyr. Türkmen taryhynyň durnuklylygyny, Türkmen ýaşayşynyň taryhy gözelligini bir zatda görýärinş: biziň milletimiz öz ýaşayşyny tebigata garşylyk görkezmek, onuň garşysyna çykmak usulynda däl-de, tebigat bilen sazlaşyk esasynda gurnapdyr. Tebigat bilen garşydaş däl-de, hyzmatdaş bolup ýaşayan milletiň taryhy ömri bolsa, edil tebigatyň özi ýaly uzak hem hasylly bolýar. Bu ataly ogluň gatnaşyklaryny ýada salýar. Megerem, şonuň üçin türkmen milleti watanyna “ata Watan” diýip ýüzlenýändir. Şeýle gatnaşyk türkmen ruhuna özge ýerde duş gelmeýän tebigylygy hem sagdynlygy, ruhbelentligi hem gözelligi çaýýar.

Türkmen tebigaty – türkmen milletiň gönezligidir.

Türkmen – tebigaty türkmeniň ruhy dünýäsine düşünmeginiň in ilkinji hem esasy açarydyr.

Türkmen tebigaty – türkmen milletiň ruhy diliniň harplygydyr”.

Şähergurluşykda ekologiki ugruň esaslary.

Her hili lanşaftlaryň resurslaryna görä durmuşyň aýratyn görnüşleri ýüze çykýar. Bu hem landşaftyň durmuş üçin şertleri bolup olar özara baglanyşykly bolýarlar. Tebigatyň durmuşa täsir edýän şertleri binagärliğin aýratynlyklaryny häsiýetlendirip ýaşayyş töweregiň, jaýlaryň binagärlik görnüşleriniň gurnalyşyny, şäherleriň planlaşdyrma usallaryny, abadanlaşdyrma işleriniň, bagy – bossançylyk töweregi döretmegiň başlangyjy bolýar.

Landşaftyň ekologiki resurslaryna görä şähergurluşygyň we binagärliğin aýratynlyklandyryjy priuziplerini döredýär. Şol sebäpli şäherleriň we obalaryň özbaşdak görnüşlerini kesgitlep taslamanyň tipologiki esaslaryny gurnaýar.

LANDŞAFTYŇ GIŇIŞLIK DÖREDIJI BÖLEKLERI

| Kompanentler | Bölekleriň täsiri | Ulanylýan binagärlik – planirowka amaly |
|------------------|--|--|
| ÝYLYLYK | Adamyň açyk howada bolmagyna Ýaşayyş jaýyň we territoriýanyň ulanylyş tertibine | <ul style="list-style-type: none"> • Ilatly ýerleriň giňişlik düzüminde tebigy we antropogen böleklerini gatnaşdyrmak ýörelgeleri • Giňişligi gyzmakdan gorap saklamak usullary • Ýaşayyş territoriýalarda gök ekin ekilmegiň ýöregeleri we normatiwleri • Gurluşyk, gök ekinli we açyk meýdançalaryň gatnaşygy |
| SUW | Melioratiw ýagdaýyna | <ul style="list-style-type: none"> • Ilagtly ýerleriň düzgün bölekleriniň ýerleşdiriş ýörelgeleri • Suw üpjünçilik usullary , suwy ulanylşyň we suw enjamlarynyň normatiwleri • Suwarmaklyk boýunça, şorluga we ýerasty suwlara garşy bolan boýunça injener – tehniki çäreleri |
| TOPRAK - ÖSÜMLIK | Giňişligiň geometriki ölçeglerine | <ul style="list-style-type: none"> • Binagärlik kompozisiýasynyň ýörelgeleri • Gök ekinleriň ulgamy we umumy ulanylýan gök ekinleriň normatiwleri • Abadanlaşdyrmagyň usullary • Göçýän çägelere we tozanlyga, şorluga we ýerasty suwlaryň ýygnaľmagyna garşy bolan göreş boýunça, ösümlük we toprak gatyny saklamagy boýunça injener – tehniki çäreleri |

Şähergurluşygyň ekologiki esaslary

| | |
|---|--|
| <p>Ilatly ýerleriň funksional elementleriniň we landşaftyň giňişlik-dörediji bölekleriniň baglansyklary öwrenilen. landşafta layk gelen ilatly ýerleriň giňişliginiň guramagynyň ekologiki ýörelgeleri tekliplenen.</p> | <p>işiň teoretiki ýörelgesiniň düzümi:</p> <ul style="list-style-type: none"> -tebigy landşaftlaryň giňişlik düzüminde ilatly ýerlere ulgamlaýyn seretmek. Ilatly ýerleriň meýilnama we göwrüm-giňişlik düzümi olarda tebigy bölekleriniň gatnaşygynyň üýtgemeginiň netijesi hökmünde teklipl edilýär. -adamyň tebigy landşafta gatnaşygyna biologiki aragatnaşyk hökmünde dälde, eýsem ilatly ýerleriň binagärlik-planirowka çözgütleriniň landşafta laýyklaşmak prosessiniň üsti bilen seretmek. -açyk we gök giňişlikleriň ölçegleri ekologiki taýdan landşaftyň serişdeleri we adamyň açyk howada bolmagynyň uzaklygy bilen şertlenen, bu planirowkanyň we gurluşygyň ýörelgeleri landşaftyň görnüşine degişlidigini aňladýar |
|---|--|

EKOLOGIKI IŞLENMELERİŇ ESASY TERRITORIAL DEREJELERI

| | |
|---|--|
| <p>Noosfera ýa-da bioekologiýa döwlet we onuň aýry bölekleriniň derejesinde daşky tehnogen tebigy sredanyň hiliniň integral bahalanmasy, jemgiýetiň we tebigatyň, adamyň işiniň hasyly hökmünde, arasyndaky amatly gatnaşygyň anyklamagynda adamyň işinde bitewilik esasy ölçeg birligi bolup durýar. tebigatdörediji funksyýanyň ösmeginde adamyň asyly işi esasy faktor bolup durýar.</p> <p>Barlag işleriň predmeti-global ekologiyanyň maksatokgun döredilmegi.</p> | <p>Jemgiýet</p> <p>1-tebigy serişdeleri 2-adamy gurşap alýan töwerek 3-jemgiýetiň geografiki töwregi 4-geografiki oboloçka 5-tebigat</p> |
| <p>ulgam : Jemgiýet-biosfera (W.I.Wernadskiý boýunça)</p> <p>Regional urboekologiýa etraplaryň, welaýatlaryň, aýry regionlaryň derejesinde territoriýanyň giňişlikdüzümini (tebigy karkasyny) häsiýetlendirýän lan-ň toplumlaýyn bahalanmasy ýokary derejeli şähergurluşyk düzgünleriň tebigat bilen aragatnaşyklaryň kanunlaryny öwrenmek urboekologiýanyň predmeti bolup durýar.</p> <p>Ulgam : Tebigat-jemgiýet (W.W.Wladimirow boýunça)</p> | <p>geoulgam ekoulgam</p> <p>1-4-landşaftyň bölekleri 1-<hojaýyn> ulgam bölegi 2-<gurşayan töwerek></p> <p>W.S.Preobraženskiý boýunça</p> |

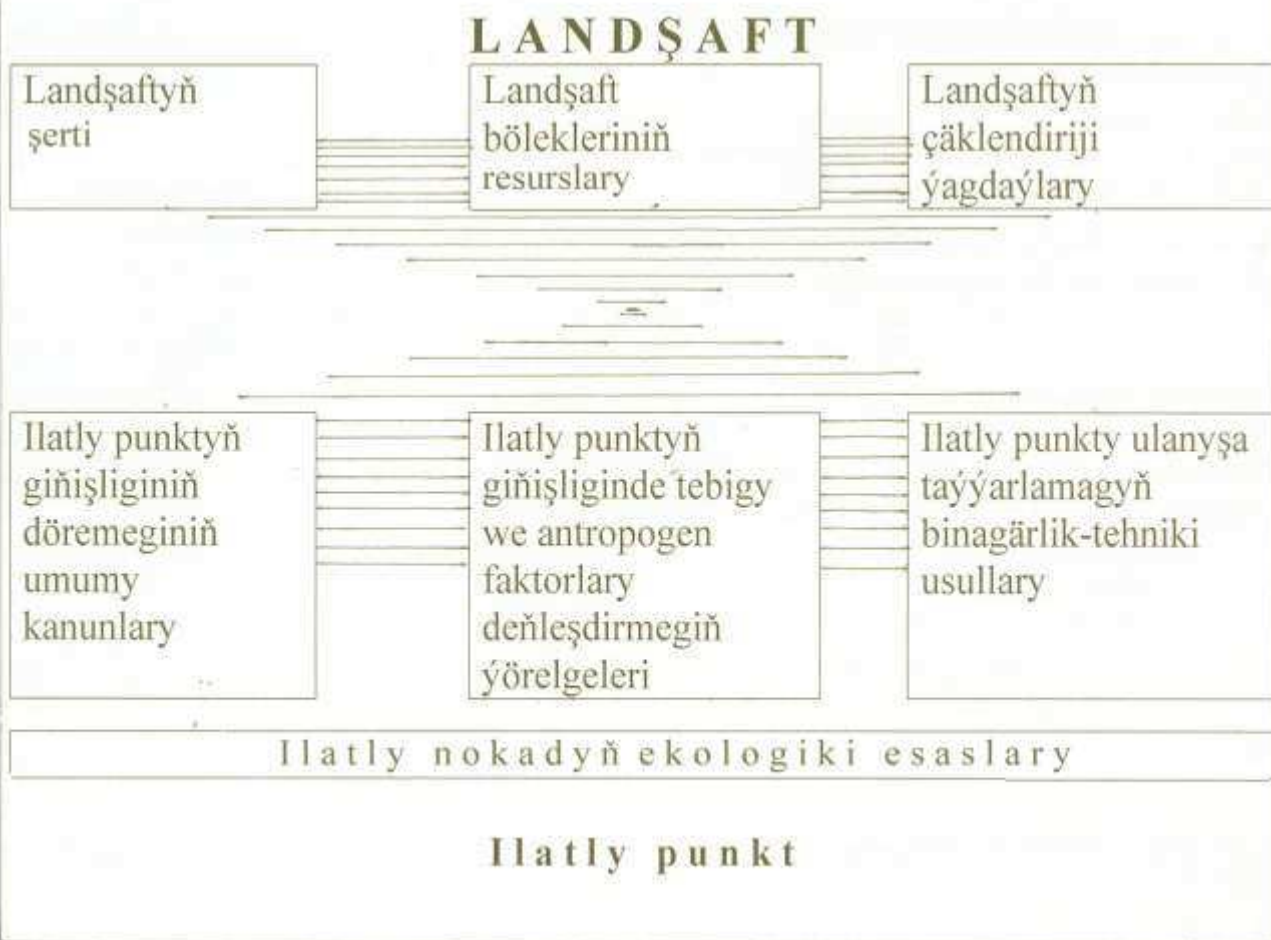
Şähergurluşyk ýa-da lokal ekologiýasy ilatly punktlaryň we adamy gurşap alýan töweregiň derejesinde. Ilatly punktlaryň funksyonal-düzüm böleklerini binagärlik-planirowka guramasy üçin landşaft bölekleriniň çeşmeleriniň bahalanmasy. Ilatly punktyň tebigy we antropogen düzüji bölekleriniň arasyndaky gatnaşygyň üýtgemegi barlag işleriň predmeti bolup durýar. Barlag işiň obýekti-giňişlik, onuň içinde adamyň bolmagynyň tertibine baglylykda onuň funksyýasy we düzümi.

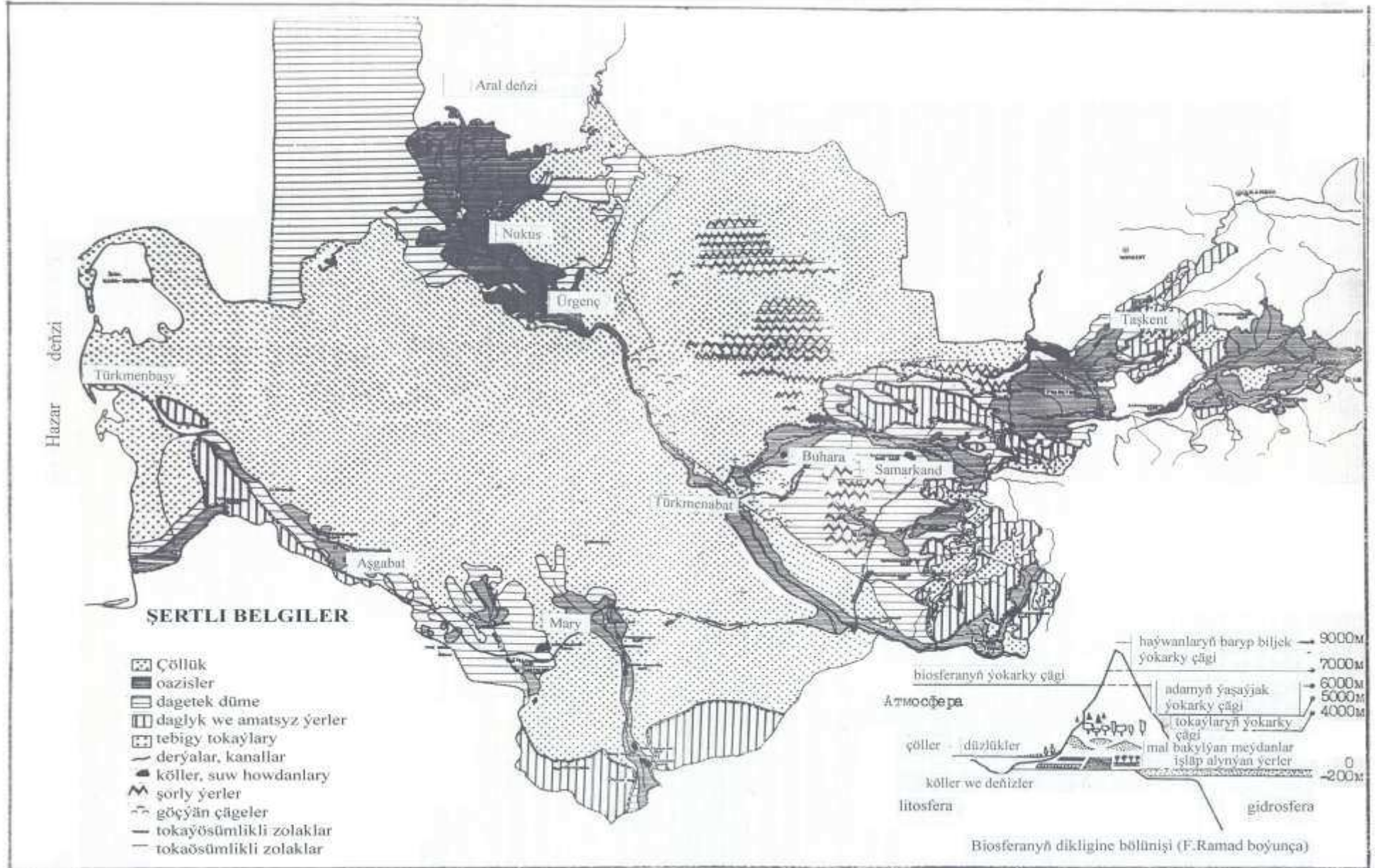
Ulgam: Landşaft – ilatly punkt

Ekologo – resurslandyrylan Onda landşaftyň üýtgemegi adamyň ýaşayşyny gowlamagynyň ugruna göz önüne tutulan. Halk hojalygyň ykdysadyýeti ulgamynda şähergurluşyk taslamanyň ekologiki amatlylygy beýgeldilýär.



1-landşaft bölekleriniň çeşmeleri
2-antropogen bölekleri
3-ilatly punktyň giňişlik düzüminde landşaft bölekleriniň gatnaşygynyň üýtgemeginiň ululygy





Şäheriň ekologiýasy: Prinsipleri we normalary

Daşary howa şertleriň bahalandyrylyşy

Landşaftlaryň ýyllyk režimi – bu klimatyň sepleşikli faktorlarynyň adama edýän täsiri bolup, oňa adamyň açyk howada özüni duýşyna görä we işe ukuplylygyna görä baha berilýär. (lanşaftnyň bioklimaty).

Landşaftlaryň ýyllyk režimi açyk howada adamyň ýylylygyny häsiliýetlendirip, ilatly ýerlerde şähergurluşygyň esaslaryny we oňaly töweregi döredýän binagärlik – meýilnamalaşdyrylyş usullaryň serişdelerini çözgüdinä düýbi bolýar.

Adam organiziminiň daşky ýylyk agramlaryna berýän agramyny barada fiziologlaryň (E. Adalt, 1952, I. Kandrör, 1974,) we gigiýenistleriň (B. Bagirow, 1972, P. Zerner, 1961) geçiren işleri esasynda režimleriň bir derejeden beýleki derejä geçýän pursatynyň aňlatmalary esasynda aňladyldy. Sowuk režim - -12°C – den $+10^{\circ}\text{C}$ çenli arakykdaky temperatura kabul edildi. Ýeňil geýinen adam üşeyär. Durmuş aglabasy jaýyň içinde geçýär. Ýeliň täsiri hem üşedýär. Durmuş esasan ýapyk görnüşli. (Durmuşyň ýapyk görnüşü agdyklyk edýär).

maýyl (mylaýym bolan) režim $+10^{\circ}\text{C}$ –den $+30^{\circ}\text{C}$ çenli. Otnositel çyglygy 30-60% we ýeliň tizligi 3.5 m/sek bolup, ýylyk oňalylygyna gabat gelýär.

Durmuş esasan açyk görnüşde bolýar. Uky kölenç ýagdaýda jaýyň içinde. Ýylylyk oňalylygy tebigy serişdeler bilen üpjün edilýär.

Yssy (mümkin bolan) režim - 30°C – den $+37^{\circ}\text{C}$ çenli. Otnositel çyglylyk 30-45%, ýeliň tizligi 1m/sek. Adam üçin fiziologiki agyrlyk döredýär we ýylylyk agyrlygyna gabat gelýär. Normal şertler bilen deňäniňde zähmet öndürijiligi 30% peselýär. Aktiw oýunlardan el çekmeli. Pyýada gidilýän ýerleri we dynç alyş ýerlerini giňden goramak zerur. Jaýy içini sowatmakda tehniki serişdeler ulanylýar. Aýnalary we tomusky (açyk) jaýlary günden goramaly. Öýlän we agşam açyk howada dynç almak amatly. Jaýy ýylatmak we sowatmak üçin günün ýylylygyny ulanmaly.

Gyzgyn režim - $+37^{\circ}\text{C}$ – den ýokary. Gündizine açyk howada örän oňaysyz şertler. Durmuş gündiz ýapyk görnüşli. Jaýyň içinde oňaly serişdeler tehniki serişdeler arkaly saklanýar, agşamlaryna gündize garanda oňalyrak (amatlyrak). Jaýlaryň we gurluşygyň ähli görnüşleri giňişligi kölegelendirmäge jaýyň içini sowatmak üçin günün şöhlesini ulanmaga ýaramly etmeli.

Adamyň açyk howada bolmagy üçin daşarky şertleriň klasifikasiýasy

| Režim | | Howanyň görnüş-i | Howanyň temperaturasy °C | Howanyň otnositel, çyglylygy, % | Ýeliň tizligi, m/sek. |
|-------------------|----------------|------------------|--------------------------|---------------------------------|-----------------------|
| Gysgawagtlaýyn | Uzakwagytleýyn | çydamsyz | -12-den pes | | |
| Oňaýsyz | | | | | |
| Aram | | sowuk | -12-den +10 çenli | 60 we ondan köp | 3.0 – den ýokary |
| Mylaýym (ýakymly) | | maýyl | +11-den +30 çenli | 40 – 60 | 3.5 – e çenli |
| Aram | | yssy | +31-den +37 çenli | 20 – 40 | 1-den 3-e çenli |
| Oňaýsyz | | gyzgyn (jöwza) | + 37 – den ýokary | | |

(emeli) Ilatly ýerlerde giňişlik strukturasynyň tebigy we antropogen faktorlaryň gatnaşygynyň kada laýyklygy.

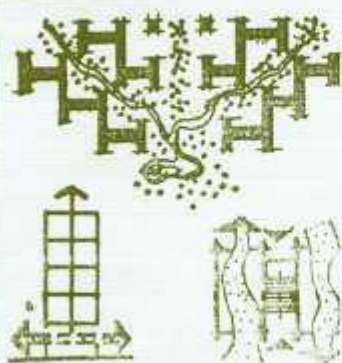
GUNORTA OAZISLER.



Derýalaryň we kanallaryň suwaryan zolagynda toparlaýyn ýa-da hatarlaýyn ilatly nokatlaryň torlary emele gelýär. Emele gelen şäher-merkezler, oazislerde ilatly nokatlaryň ulgamlaryny emele getirýarlar. Olar towerekdäki obahoja-lyk meýdanlary, beýleki ilatly nokatlar we şäher daşynda-ky dynç alyş ýerleri bilen funksional we kompozision taýdan baglydyrlar.



Açyk meýilleşdiriş strukturasy häsiyetlidir. Yerin ýüzüniň düzüjileri-gök ekinler, suw akwatoriýalary ilatly nokatlaryň ginişlik strukturasyňy emele getirýärler we ilatly nokatlarda onayly ekologiki şertleri üpjün edýarlar.



Gurluşygyn ekologiki ýorelgeleri. Yaşayş bölekleriniň agaçlar we gök ekinler bilen bölek-ýin abadanlaşdyrylmagy (30-40%) bilen öz-özüni ýeleji-retme. We yaşayş howlysynda ýarym açyk (60-70%) meýdançalary doretmek. Yaşayş jaýlaryň gurluşygynyň syklygyny rejeleşdirmek arkaly suwaryşda suw tygşytlyly-gy.

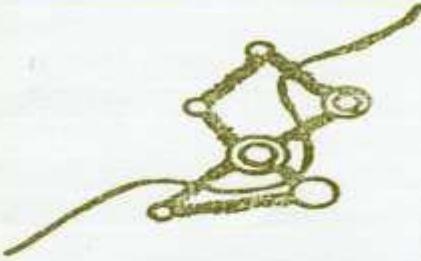


Gündelik ulanylýan edaralaryň hyzmat ediş zolagy 200-400 m. edip belleniýär. Hyzmat edişi obýektleriň ýanynda açyk meýdançalar göz önünde tutulýar.



Umumy şäher abadanlaşdyryş ulgamy kanallaryň boýunda emele gelýär. Seýilgähler we baglar kanallar bilen suwa-rylýan ýerleriň pes belliklerinde ýerlesdirilýär.

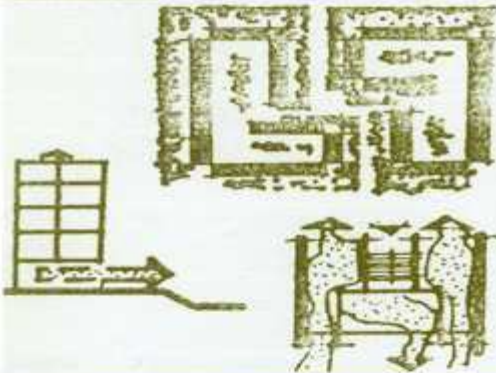
DEMIRGAZYK OAZISLER



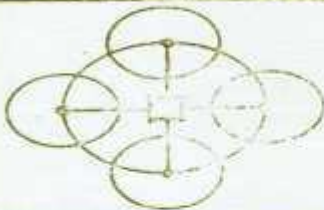
Deryalaryň we kanallaryň ug-
runda ýaşaýyş nokatlaryny
nokatlaýyn we hatarlaýyn ýer-
leşdiriş usuly.



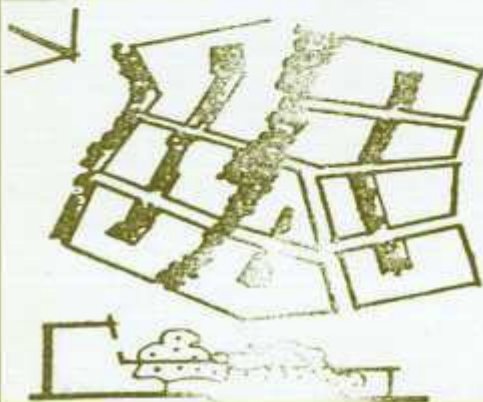
Ilatly nokatlaryň meýilnama-
laryny tygşytlylygy. Ýaşaýyş
howlylaryny gyzgyn we so-
wuk şemallardan goramak-
lyk talap edilýär.



Tygşytly ýaşaýyş strukturasy
Ýaşaýyş howlylary we esasy
pyýada ýollary ýelden gora-
maklyk talap edilýär. Ýerin
ýokary duzlylygy ýa-da zey-
liligi bilen göreşmek üçin bi-
nagärlik-tehniki çäreler edilýär.

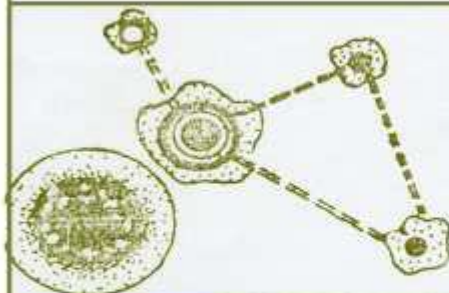


Hyzmat edişi obýektleriniň ýa-
nynda açyk meýdançalar göz
öňünde tutulýar.

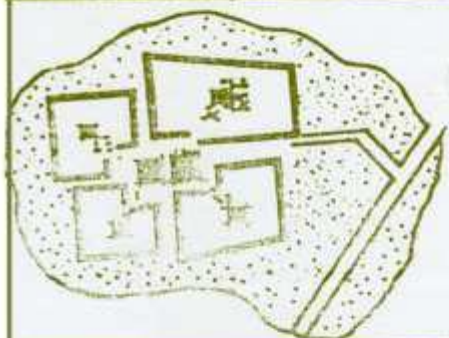


Günorta oazisler bilen deneş-
direniňde gök ekinleriň, agaç-
laryň ekilýän meýdanyny 20-
30% azaldylyp biler.

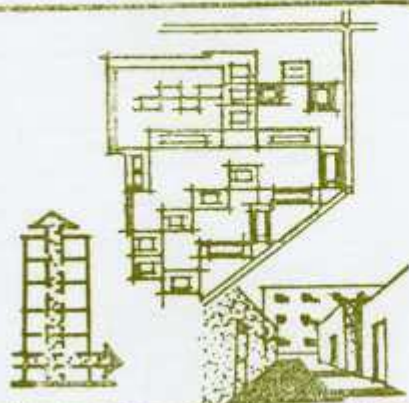
ÇÄGELI ÇÖLLER



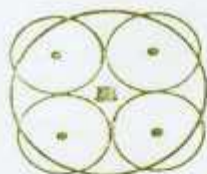
İlatly nokatlar esasan aýry-aýry ýerleşýärler. Senagat we maýdarçylyk gornüşindäki ilatly nokatlar. Dynç alyş ýerleri diňe ilatly nokatlaryň çäklerinde ýerleşýärler.



Yapýk meýillendiriş struktura we gurulan binalary töwerekdäki çälden aýry tutmak. Süýiş-ýän çägelerden, tozanly ýellerden we gyzgyn şemallardan gorag talap edilyär. Ilatly nokatlaryň töwereginde 3-5 km aralykda ýörite ulanylyş şertli zonak döredilmeli.



Yaşayyş gurluşygynyň mümkin boldugyça tygşytly strukturasy. Yaşayyş howlylaryň ýapýk giňişligi. Yaşayyş gurluşygynyň strukturasynda kölegeli, ýarym kölegeli we asmana açyk giňişlikleri döretmek. Yaşayyş we jemgyýet jaýlaryň penjireleriniň kiçeldilmegi we jebisligi talap edilyär.



Gündelik ulanyşly edaralar yaşayyş jaýlary bilen bir toplumda ýerleşdirilýärler. Wagtal-wagtal ulanyşly edaralar ilatly nokadyň jemgyýetçilik merkezinde ýerleşdirilýärler.



Ilatly nokadyň 5 km töweregindäki hemme gök ekinleri saklamak zerur. Gök ekinleri bilen abadanlaşdyrylsyn umumy metdany 3-4 m²/adam. Suwaryş usuly-suw geçirijiler, ýagyn.

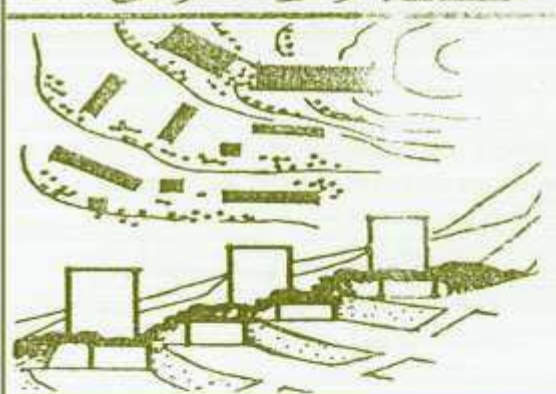
DAGLAR



Esasy jülgelerde, deňiziň 1000 m ýokarsyndaky belligin çäklerinde ýerleşdirilýär. Ýorite niýetlenişli ilatly nokatlar dürli beýikliklerde ýerleşip bilerler.



Jülgä tarap ugrukdyrylan we geç-ýän ýola ugurdaş açyk meýilleşdiriş struktura. Bölaklenen we se-tirlenen meýilnama. Çäkli terito-rial ösüş.



Gün düşýän taraplarda terrasa gör-nüşindäki gurluşyk. Töweregiň landşaft dynç alyş üçin ulanmak.



Daglyk ýerlerde tasir ediş zolagy daralýar. Hyzmat ediş obýektler ulag serişdelerine laýyklykda ýerleşdirilýärler.



Dik meýillendiriş we abadanlaş-dyrma işleri başganjak görnüşin-de ýerine ýetirilýär. Gök ekinle-rin, agaçlaryň mukdary 30-40% azaldylýar.

Şäher taslamasynyň ylmy – usuly esaslary

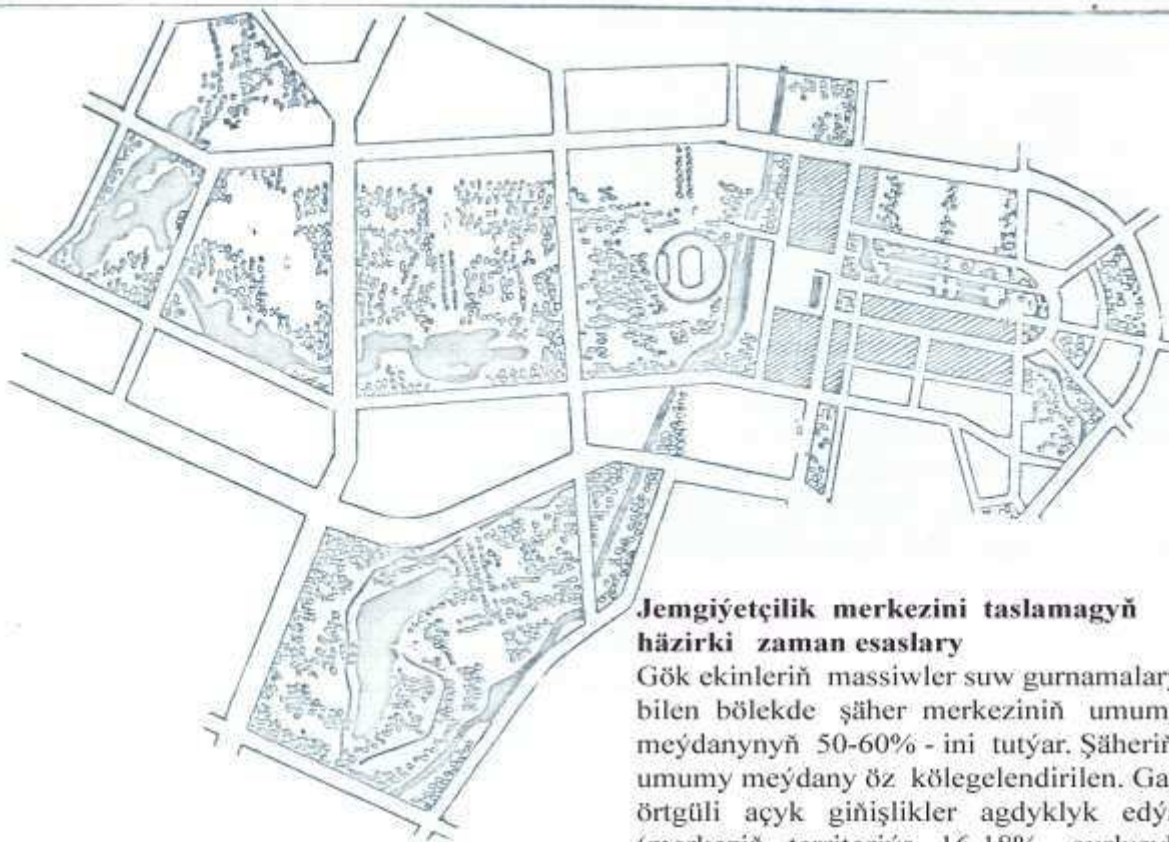
Şäherleriň we obalaryň giňişlik derejelerinde tebigy we antropogen faktorlaryň özara gatnaşyklary.

Mylaýym landşafta – haçanda ýylylyk we ösümlük meýdanlary özara sazlaşykly derejede bolýar. Ilatly ýerleriň giňişliginde tebigy landşaftyň komponentleri uly orny tutýar. Tebigy faktorlar – 50 – 70%, antropogen – 30 – 50%.

Ýetmez derejede mylaýym landşaft – ýylylygyn artyk derejede bolmagyny ekerançylyk hem-de bagy – bossançylyk bilen deňeşdirilýär. Soň hem bolsa binagärlik – planlaşdyryş amaly bilen yssyny ýeňilleşdirýär. Ilatly ýerlerde antropogen faktorlary esasyorny tutýar. (Tebigy faktorlar – 20-30%, antropogen töwerek – 70-80%).

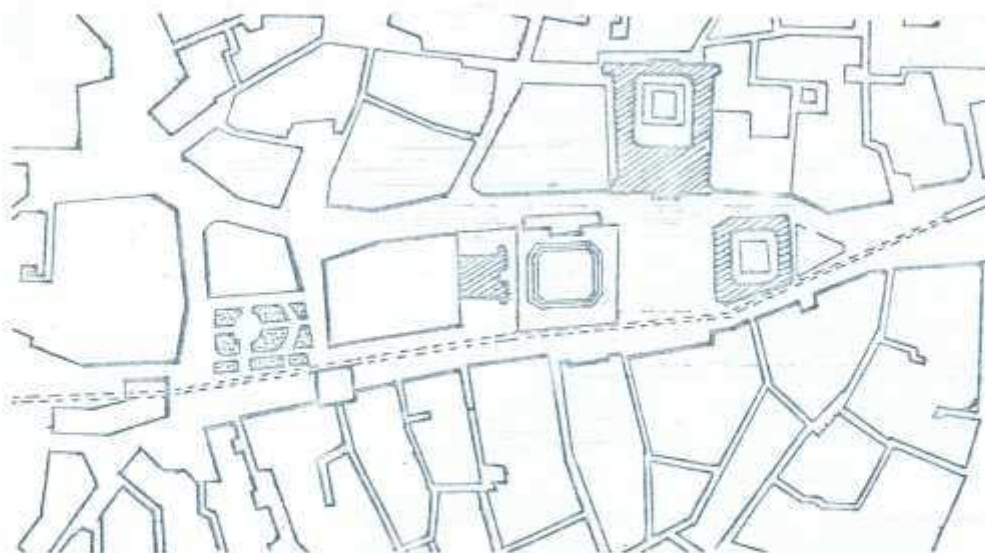
Örän ýakymсыz landşat – suw bolmaýan ýerlerde çägeli topraklarda ilatly ýerlerde töweregi mylaýymlaşdyrýan diňe binagärlik – konstruktiw serişdeler bolýar. Şäher we oba giňişlikleri diňe binagärlik – konstruktiw dereje ýerine ýetirilýär. (tebigy faktorlar – 10-20%, antropogen – 80-90%).

Umumy şäher merkeziniň gurluşynyň ekologiki esaslary



Jemgiýetçilik merkezini taslamagyň häzirki zaman esaslary

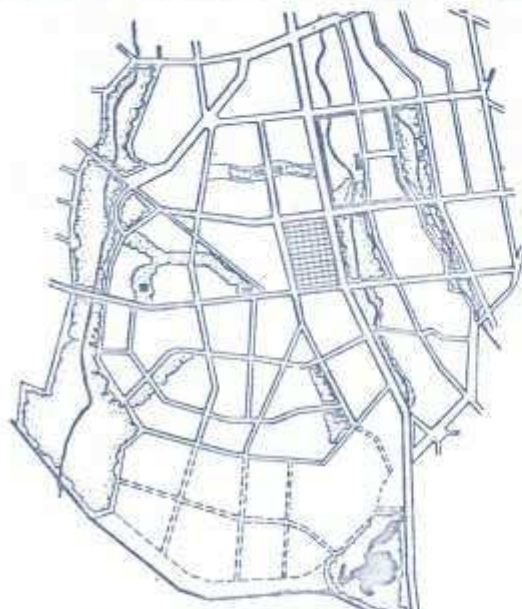
Gök ekinleriň massiwler suw gurnamalary bilen böldekde şäher merkeziniň umumy meýdanynyň 50-60% - ini tutýar. Şäheriň umumy meýdany öz kölegelendirilen. Gaty örtgüli açyk giňişlikler agdyklyk edýär. (merkeziň territoriýa 16-18% gurluşyk eýeleýär). Umumy şäher merkeziniň ulgamynda ýapyk köçeler we geçelgeler ýok.



Jemgiýetçilik merkezini guramagyň adaty esaslary

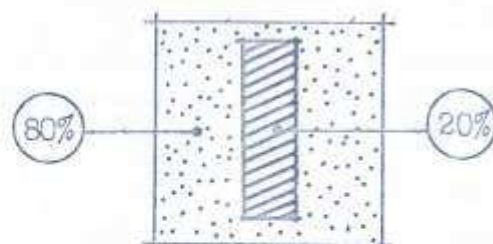
85 X 125 m - 1025 ga ölçegdäki açyk giňişlik. Gaty örtgüli jemgiýetçilik meýdany 50-60% (0.665 ga), olardan jaýlar bilen kölegelendirilýäni - 40-50% , gök ekin ekilen howuzly ýerler - 30-40% (0.36 ga). Ýapyk söwda köçeler we jemgiýetçilik jaýlarynyň howlusynyň giňişligini meýdan bilen birikdirýär ýapyk bölekler jemgiýetçilik merkeziniň ulgamyna girýär.

Şäheriň gurluşygynyň strukturasyň elementleriniň esaslary we optimal ekologiki häsiýetnamalar



- şäher etrabyň jemgiýetçilik merkezi
- öwrenilen etraplaryň serhetleri
- umumy ulanyşdaky gök ekinler

Meýilnamalaşdyryş struktura, jemgiýetçilik merkeziniň we umumy ulanyşdaky gök ekinleriň ýerleşiş ýeketäk ulgam ýaly çözülýär we şäheriň kesip geçýän suwaryş kanallarynyň şertleriniň çäge bolup durýar.



Daşky landsaftnyň komponentleri bilen gurşalan häzirki zaman jaýy.

I ga gök ekin ekilen territoriýany bir pasylda suwarmak üçin suwuň sarp edilişi:

adaty usul bilen - 17 - 20 m³ m.

optimal - 8 - 11 m³ m.

bugarmakda we inteltrasiýada suwuň ýitgisi - 8 - 10 m³ m²

kämilleşdirilen usulda
- 4 - 5 m³ m.

Mikroraýonyň gök ekinleriň meýdany - 13 - 19 m² /adama

şol sanda:

howlularyň - 7 - 8 m² / adama

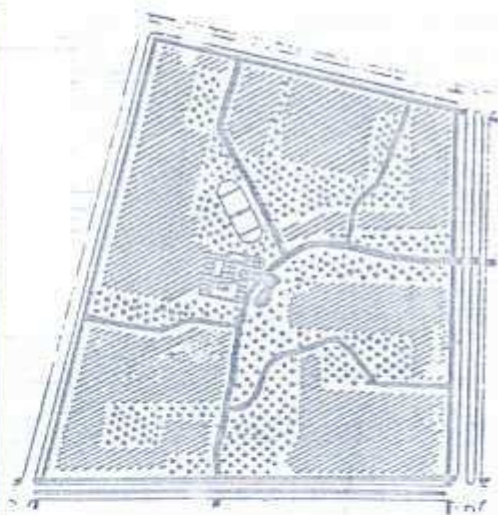
umumy howlularyň - 3 - 5 m² / adama

seýil bagyň - 3 - 6 m² / adama

olardan özleşdirileni:

umumy seýil bagyňky (70%) - 2.1 - 3.5 m² / adama

seýil bagyňky (60%) - 1.8 - 3.6 m² / adama

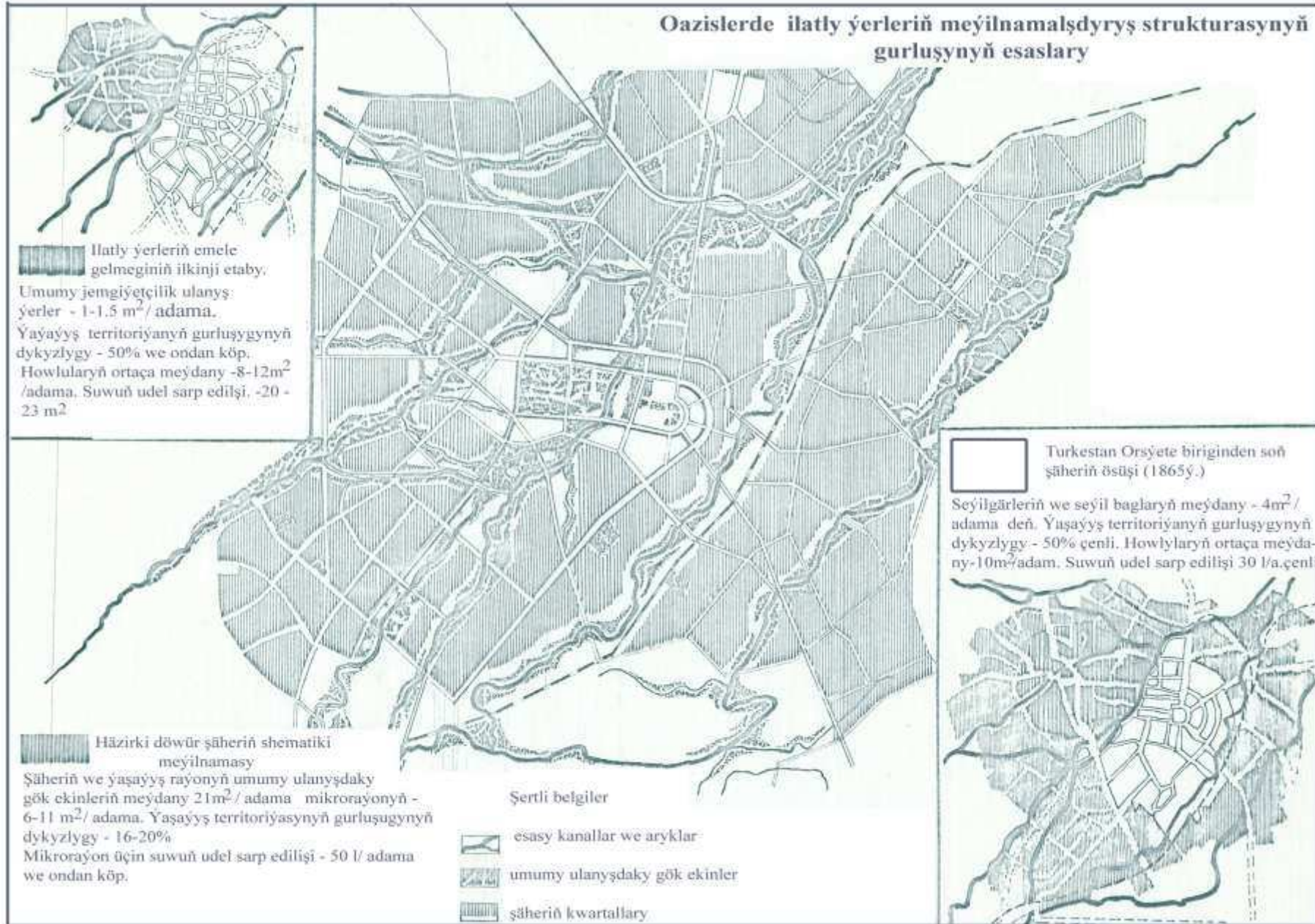


Etrapçalarda esasy aýk (ýapjagaz) suw bölüşigine we esasy ýapgyda laýyklykda geçirilýär. Ondan territoriýany umumy gök ekin ekilen howluly ýaşayşy gruppalaryna bölýän ownuk aýklar gaýdýar.

DAŞKENT AGLOMERASIYASYNYŇ LANDŞAFTYNYŇ FUNKSIONAL BÖLÜNIŞIGI WE MEÝILNAMALAŞDYRYŞ STRUKTURASY



Oazislerde ilatly ýerleriň meýilnamalaşdyryş strukturasyňyň gurluşynyň esaslary



Oturumly ýerleriň taslamanyň ekologiki esaslary

| | | FE | M | FR _k | FR _D | FR | FP | | |
|-----------------|------------|------|-----|-----------------|-----------------|------|------|------|------|
| | | | % | | | | | °C | °C |
| Gorkut sagat 13 | Termez | 944 | 93 | 303 | 103 | 406 | 70 | 25.9 | 30.2 |
| | Taşkent | 788 | 77 | 306 | 76 | 382 | 4 | 23.2 | 28.1 |
| | Fergana | 781 | 82 | 307 | 72 | 379 | 1 | 23.5 | 28.1 |
| | Ürgenç | 747 | 71 | 314 | 44 | 358 | 4 | 23.4 | 28.1 |
| | Gyzyl-Orda | 694 | 69 | 304 | 42 | 348 | -15 | 22.1 | 26.8 |
| | Frunze | 629 | 56 | 294 | 42 | 336 | -41 | 20.7 | 25.0 |
| | Almata-Ata | 553 | 54 | 299 | 23 | 322 | -72 | 19.2 | 23.5 |
| | Andižan | 756 | 78 | 313 | 67 | 380 | -13 | 23.1 | 28.0 |
| | Buhara | 831 | 77 | 308 | 62 | 370 | 41 | 25.4 | 30.2 |
| | Samarkand | 739 | 68 | 288 | 68 | 356 | 1 | 23.0 | 26.9 |
| | | | | | | | | | |
| Gorkut sagat 01 | Termez | -340 | -33 | 0 | -123 | -123 | -136 | | |
| | Taşkent | -480 | -46 | 0 | -142 | -142 | -198 | | |
| | Aşgabat | -187 | -18 | 0 | -67 | -67 | -106 | | |
| | Frunze | -475 | -47 | 0 | -144 | -144 | -195 | | |
| | Almata-Ata | -478 | -47 | 0 | -142 | -142 | -200 | | |

Çägeli çöllük

| | | | | | | | | | |
|-----------------|-------------|------|-----|-----|------|------|------|------|------|
| Gorkut sagat 13 | Tamdy | 843 | 72 | 317 | 72 | 389 | 30 | 24.0 | 28.9 |
| | Buza-Ubaý | 817 | 73 | 310 | 58 | 368 | 35 | 24.1 | 29.0 |
| | Ak – Baýtal | 793 | 68 | 308 | 63 | 371 | 19 | 23.5 | 27.9 |
| | Repetek | 945 | 86 | 309 | 102 | 411 | 66 | 25.0 | 29.9 |
| | Ak – Molla | 886 | 70 | 310 | 85 | 395 | 47 | 24.6 | 28.9 |
| | Şasenem | 806 | 73 | 303 | 64 | 367 | 30 | 24.4 | 28.8 |
| | Baýram-Aly | 885 | 70 | 303 | 98 | 401 | 41 | 24.8 | 29.6 |
| | Betpak-Dala | 699 | 62 | 299 | 52 | 351 | 16 | 21.3 | 26.0 |
| | Çuruk | 700 | 62 | 302 | 29 | 331 | 4 | 22.2 | 26.5 |
| Gorkut sagat 01 | Tamdy | -363 | -32 | 0 | -128 | -128 | -145 | | |
| | Ak – Molla | -181 | -17 | 0 | -63 | -63 | -106 | | |
| | Repetek | -320 | -29 | 0 | -115 | -115 | -133 | | |
| | Betpak-Dala | -511 | -47 | 0 | -149 | -149 | -210 | | |
| | Baýram-Aly | -300 | -27 | 0 | -113 | -113 | -125 | | |

Oazislerde

Tablisa 2

Orta Aziýanyň şäherlerini taslamak üçin hasabat görkezijileri

| Landşaftyň klimatiki podraýonlary | Howanyň ortaça temperatura °C | | | | Gündizine howanyň ortaça temperaturaly günleriň sany | | | Iň sowuk baş günüň temperaturasy | Howanyň absolýut temperaturasy | | Ýeriň doňmagynyň çuňlugy, sm. |
|-----------------------------------|-------------------------------|-------------|--------|-----------------|--|-------|------------|----------------------------------|--------------------------------|--------|-------------------------------|
| Çägeli çöllük IV-A-I | Ýyllar | Türkmenbaşy | Gorkut | Gorkut 13 sagat | 10 | 10-30 | 30 | | | | |
| Demirgazyk oazisler IV-A-2 | +8-den | -4 | +24 | Has ýokary | 160 | 90 | 90 | -13 | -33 | +46 | 80-100 |
| | +10 çenli | -10 | +30 | +37 | 190 | 120 | 120 | -26 | -38 | +49 | |
| | +10-dan | +10 | +24 | +26 | 140 | 90 | 45 | -18 | -30 | +42 | 50-80 |
| | +12 çenli | +12 | +28 | +32 | 160 | 120 | 60 | -20 | -32 | +46 | |
| Günorta oazisler IV-G-1 | +12-den | -2 | +24 | +32 | 120 | 130 | 60 | -13 | -28 | +40 | 50-80 |
| | +15 çenli | -5 | +28 | +34 | 140 | 150 | 140 | -18 | -35 | +45 | |
| | +15-den | -2 | +28 | +34 | 100 | 110 | Has ýokary | -10 | -20 | +43 | 30-50 |
| IV-G-1 | +18 çenli | +” | +34 | +38 | 120 | 130 | 140 | -13 | -28 | +50 | |
| Daglar | Pes | Pes | Pes | Pes | 200 | 125 | Ýok | Pes | Pes | Ýokary | |
| III – Б | +8 | -5 | | +26 | 240 | 165 | | -18 | -18 | +40 | 100-120 |

OTURUMLY ÝERLERIŇ BIOKLIMATY

REET - radiation ekwawalent - effektiw temperatura

Dem alynda dem alyş
ýollarında bolup geýýän
howa bilen ýylylyk
çalyşygy

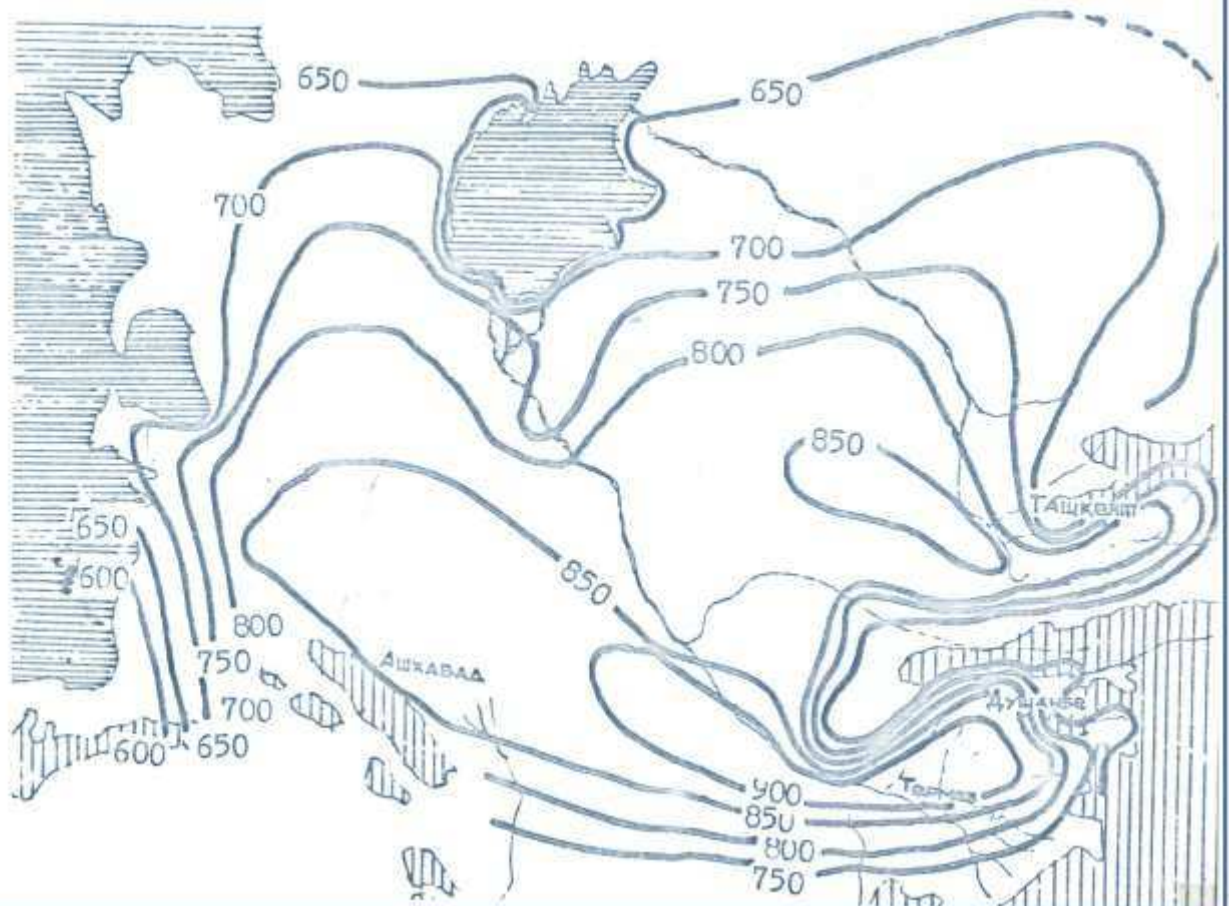
FE

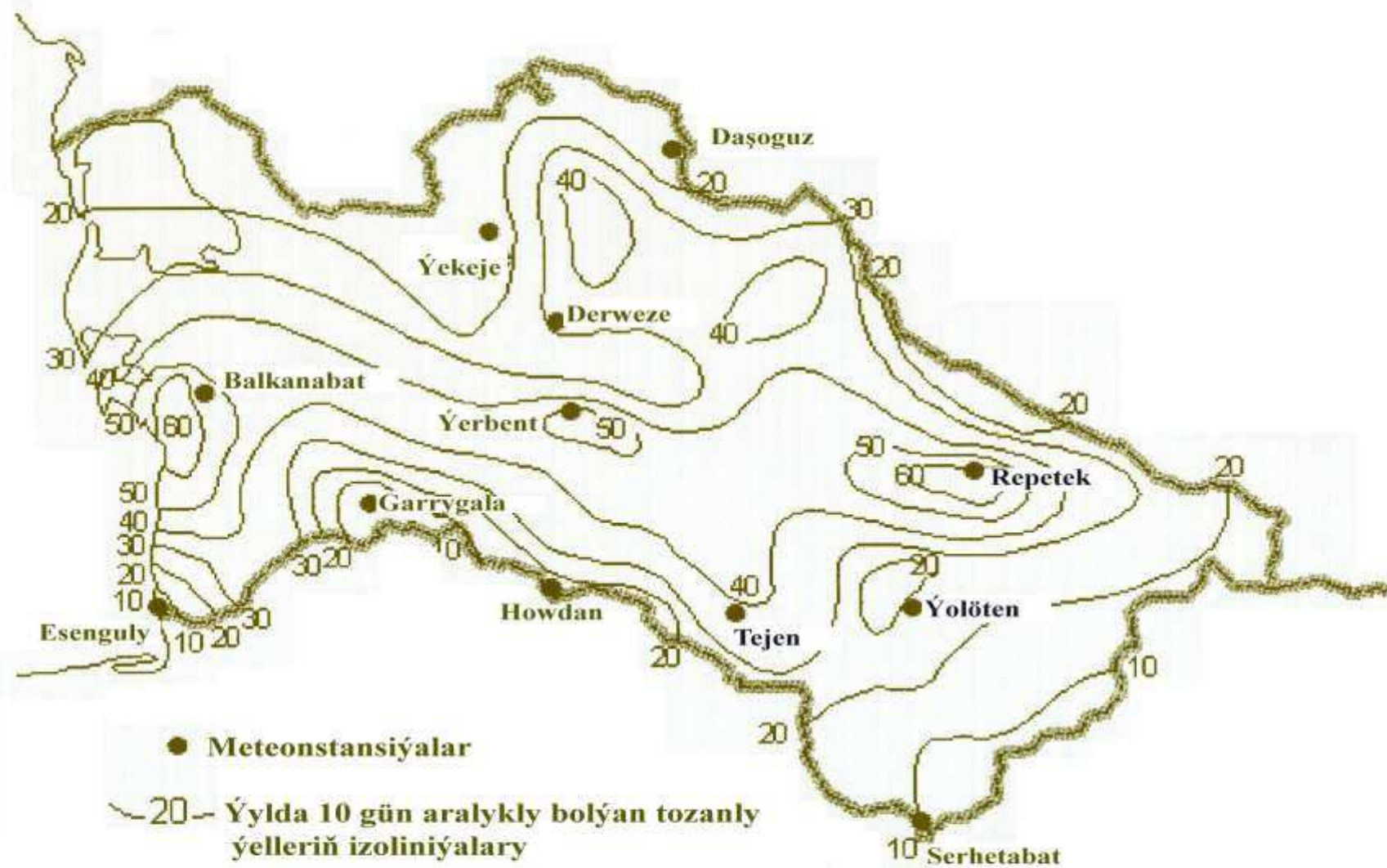
deriň çykyşynyň
tizligi

adamyň hakyky derlemeginiň bolup
biljegi, eger-de adamynyň endamyny
doly der tutanda

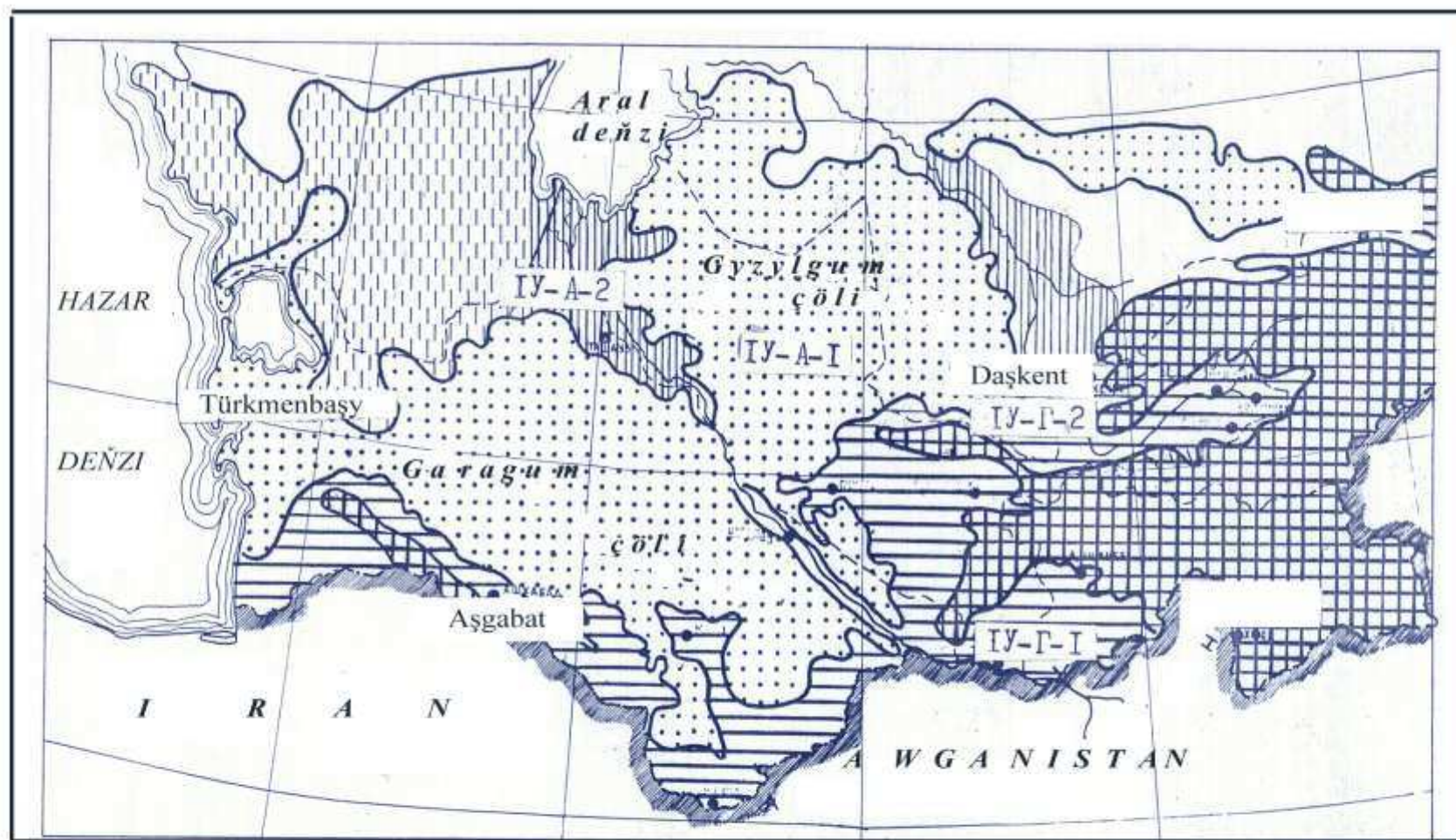
adamamyň endamynyň
üstünden howa
ýylylygynyň konwersiýa
üsti bilen geçmegi

K - adamyň endamynyň radiation balasy
EET - ekwiwalent - effektiw temperatura





Türkmenistanda ýyl boýy orta hasap bilen ösýän tozanly ýeller



sur. 1 Şähergurluşyk maksatlary üçin Orta Aziýanyň landşaftlarynyň klimatiki raýonirowaniýasynyň shematiki kartasy
(klimatiki maglumatlary tabl. ser.)

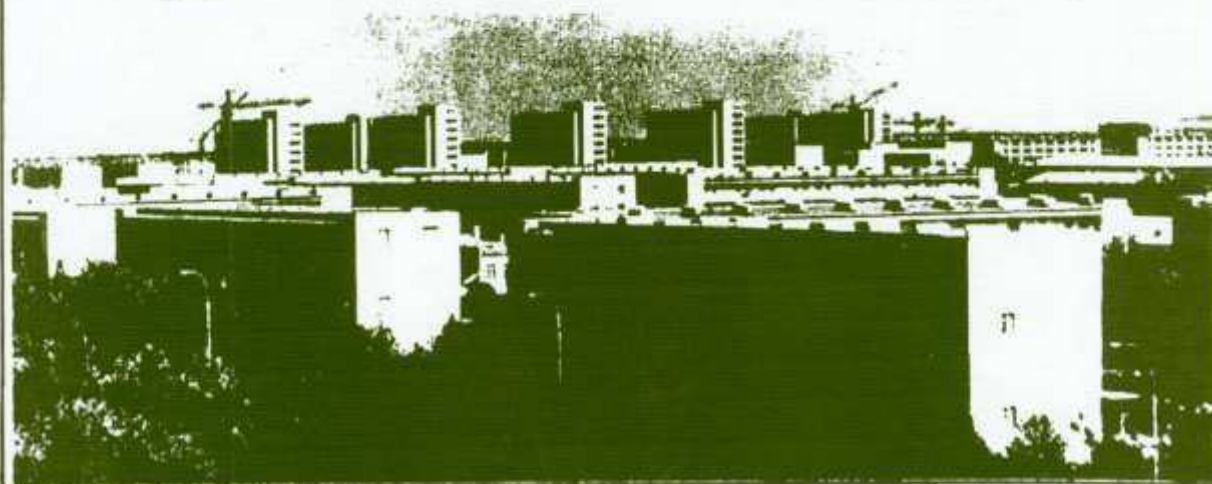
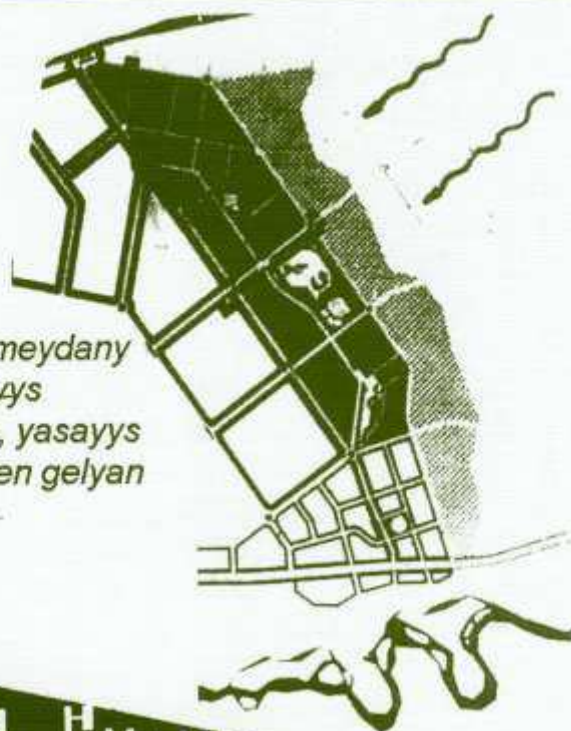


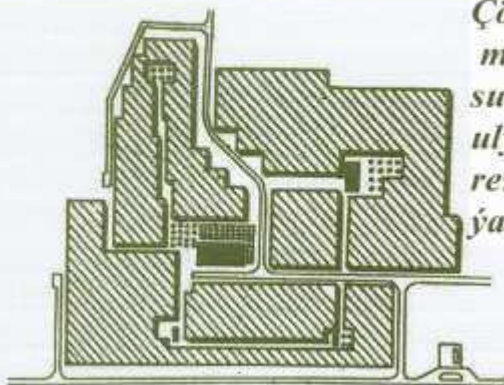
Türkmenistanda şäherleriň we obalaryň taslamasynyň ekologiki esaslary

1. Türkmenistanda şäher aglomerasiýasynyň döremegi we olary taslamasynda ekologiki meseleler.
2. Territorial taýdan şäherleriň ösüşi we ekologiki şertleri berjaý etmek
3. Şäherleri we şäherçeleriň strukturasyny gurnamada tebigy ýagdaýlaryň täsiri

- Mikrayonlarda gok meydany
meydancasy -2.3m²/adam
- Dar gurlusyklar -20-25%
- Yasayys jaylaryn howlularyn
ortaca meydancasy -8-10m²/ad.
- Mikrayonlarda suwyn
harclygy -40l /adam.

Jemdyyet merkezleri we gerekli gok meydany
bitewi bir ulgamy emele getirýar, yasayys
nokatlaryn merkez boleginde yerlesen, yasayys
kwartallary we senagat rayonlary colden gelyan
hadysa yelden gorayarlar.

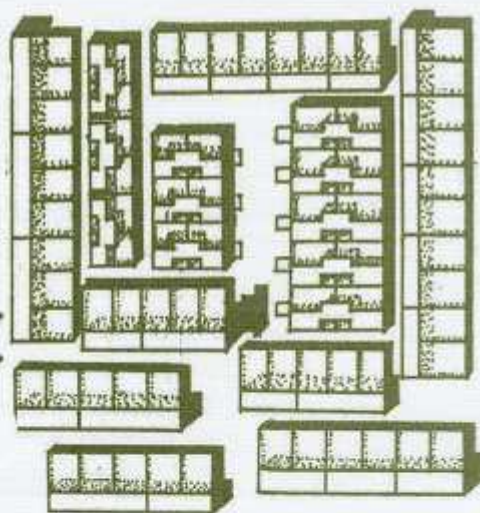




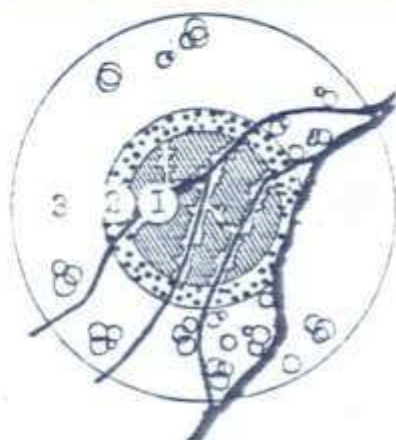
Çölde ýerleşen ilatly nokatlaryň gurşap alan meýdanlaryňçalaryndan, açyk çeşme suwlardan aýrylan we bir görnüşli peýzažly, uly giň çöldäki jaýlary we beýleki ýyly režimler ýaşayyş jaýlary üçin ekologiki ýaman howa şertler, döredýär.

Prinsipler :

- Yapyk ulgamly planirowkalar.
- Umumy peýdalanylyan gök ekinleri 2 - 3 m²/adam
- Suwaryş işleri suwyn harcy 10-12 l/adam
- jaý ýaşayyş gurluşygynyň ýeri — 60-80 %
- Gurluşykda ulanylyýan maksimal teritoriyalar.
- Arhitektura usullary bilen çekilen teritoriyalary.

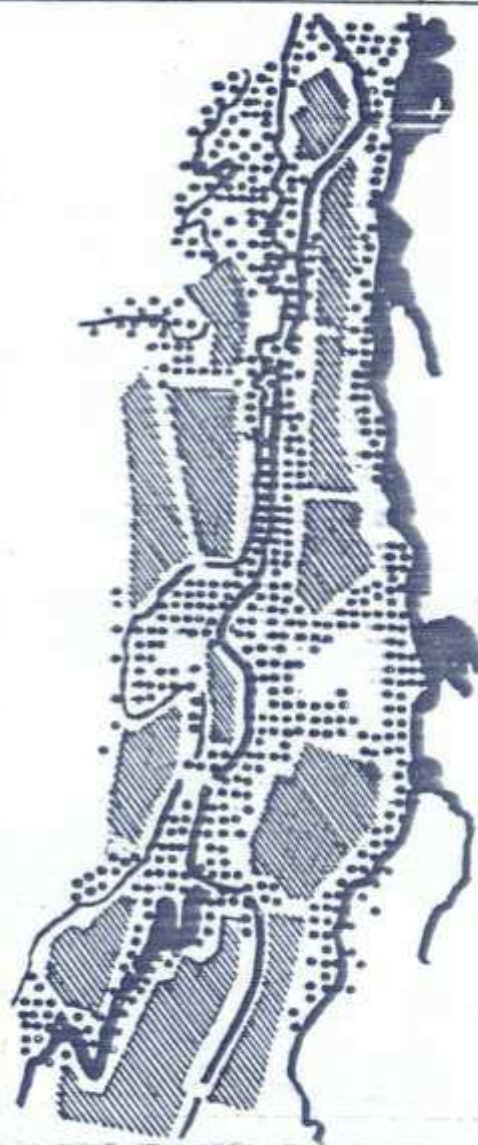


Dagetek oazislerinde ilatly ýerleri gurnamagy esaslary



 - esasy derýalar we kanallar
 - gök ekinleriň gorag zolagy

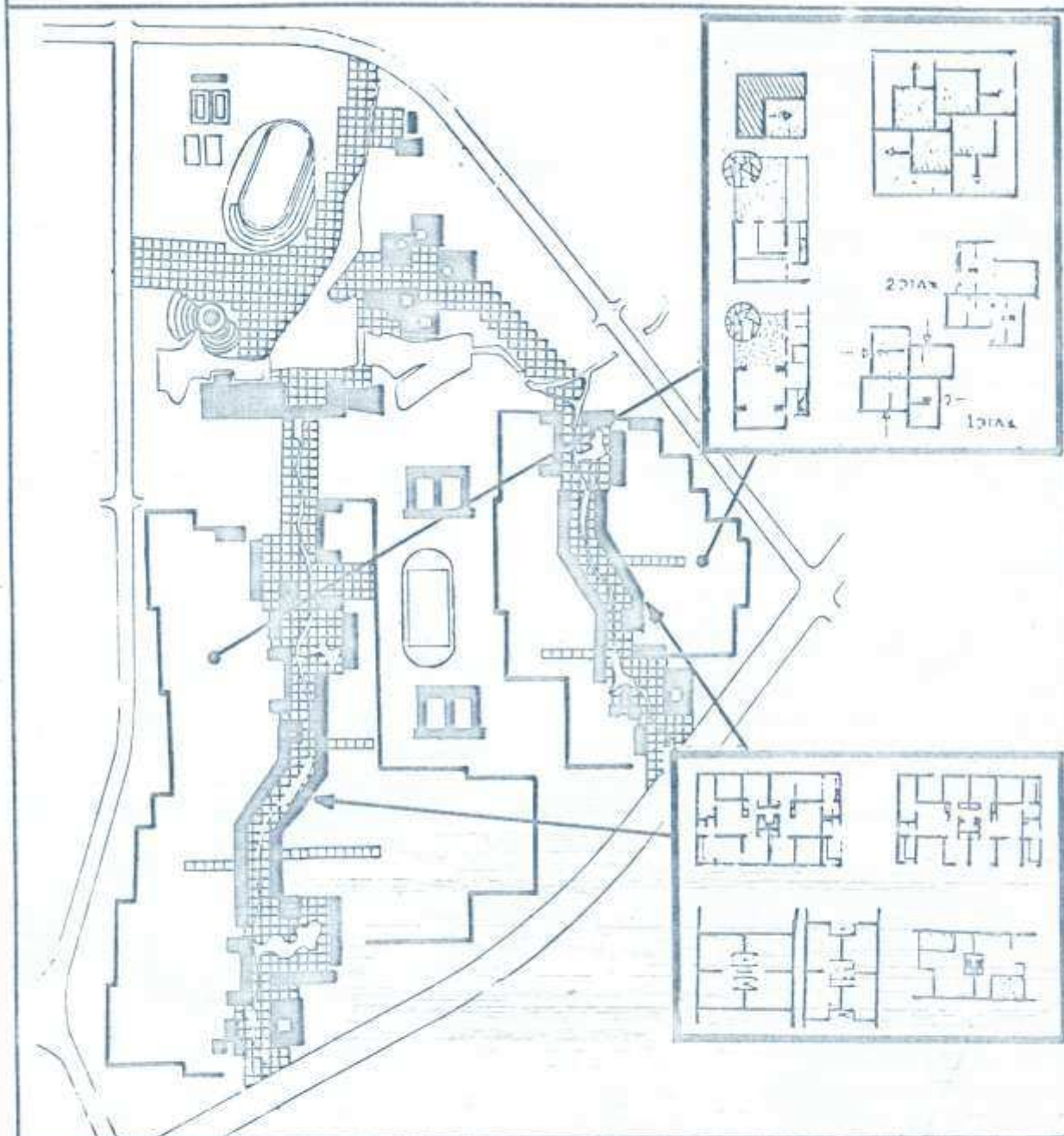
- 1 - ilatly ýer
- 2 - gök ekinleriň gorag guşagy (3-5 km).
- 3 - oba - hojalyk guşagy



Jaý toplumynyň taslamasynyň ekologiki amalary

1. Jaý toplumyny gurnamada umumy ekologiki şertler.
2. Jaýlaryň we jaý toplymynyň gurma amalary.
3. Mysallar: Jaýlaryň we ýaşaýyş jaý toplumlarynyň ekologiki tekliplere garaşly planlaşdyryş shemalary

Mikroraýonyň giňişlik strukturasyňy gurnamagyň esaslary



Goňşy öýjüklere üznüksizlik talap etmeýän ýapyk ýaşaýyş öýjüklere. Ýaşaýyş öýjügiň esasy bölegi - 40 - 60 m meýdany howly (ýa-da 10 - 16 m meýdany öýüň içindeki açyk jaýyň we ýaşaýyş howlusy).

Ýaşaýyş öýjügiň, ýaşaýyş howlusynyň gök ekin ekilen we açyk ýerlerinden giňişlik üznüksizligi.

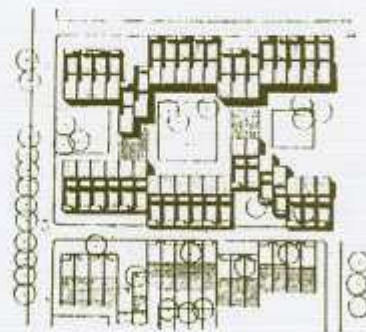
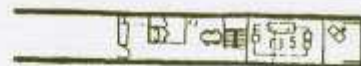
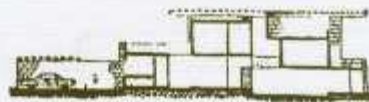
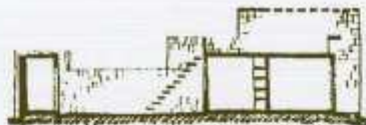
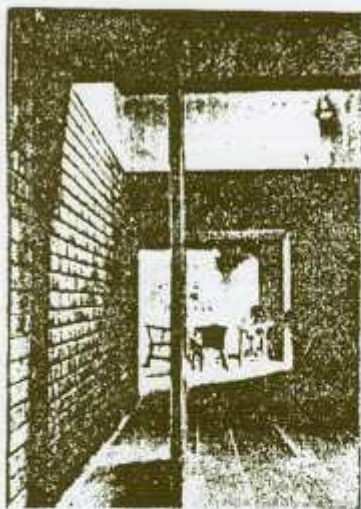
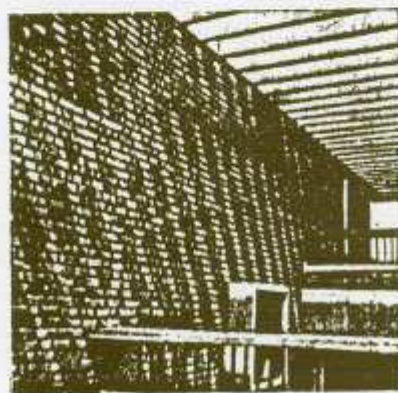
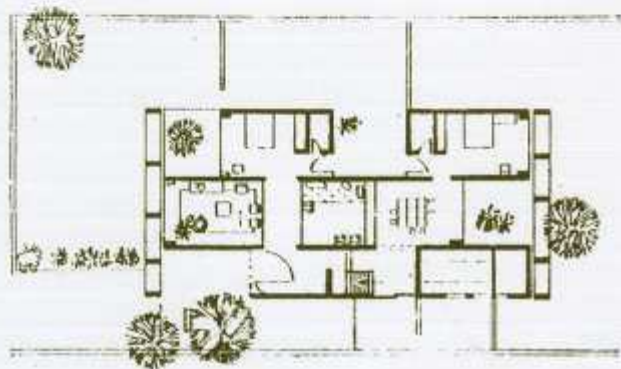
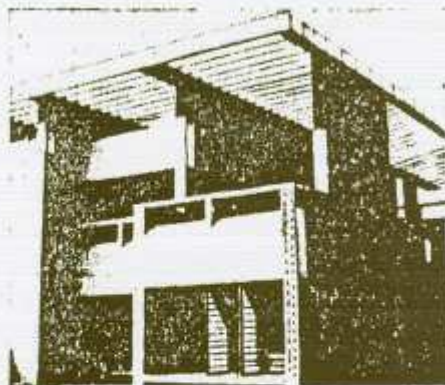
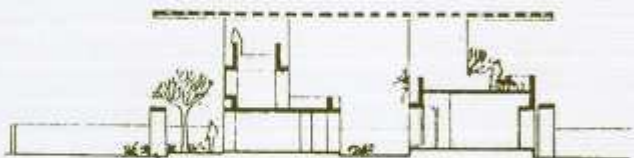
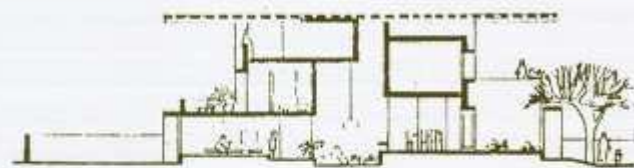
Ýaşaýyş meýdanyny ulanmaklykda ekologiýa.

ilatyň özleşdirme mümkinçiliklerine laýyklykda gök ekinleriň ölçegleri - 6 - 8 m / adam açyk, ýarymaçyk (60-70%) we gök ekinli (30-40%) meýdanlarynyň halkyň gündizki we gijeki dynç almagy üçin ölçegleriniň kesgitlenişi

ýaşaýyş meýdanynyň dykzlygyny azyndan 28-30% köp gatly jaýlarda we 46-50% az gatly jaýlarda üpjün etmeklik.

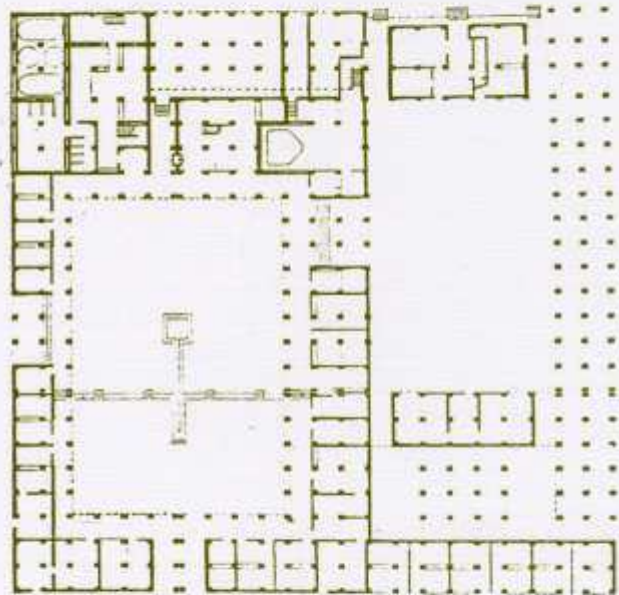
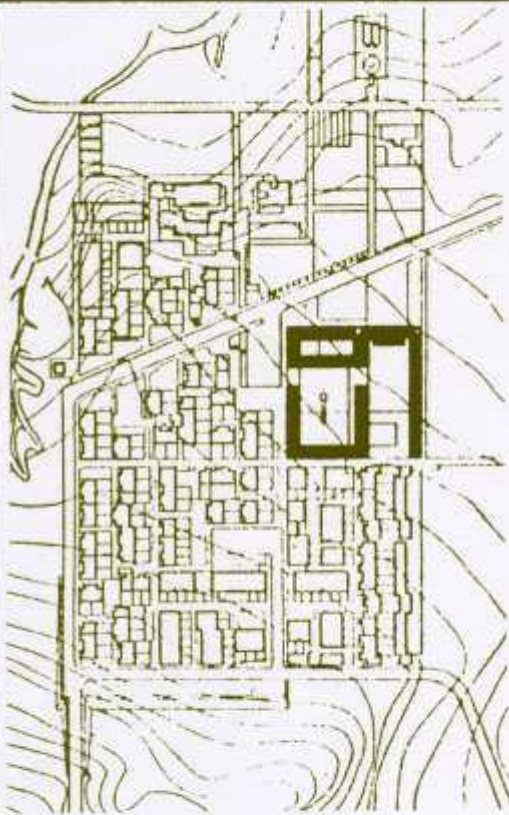
suwuň ortaça sarp edilişi 20 - 30 l / adam

ÝAŞAÝYŞ JAÝLARYŇ ÝOKARLANDYRMAK USULLARY

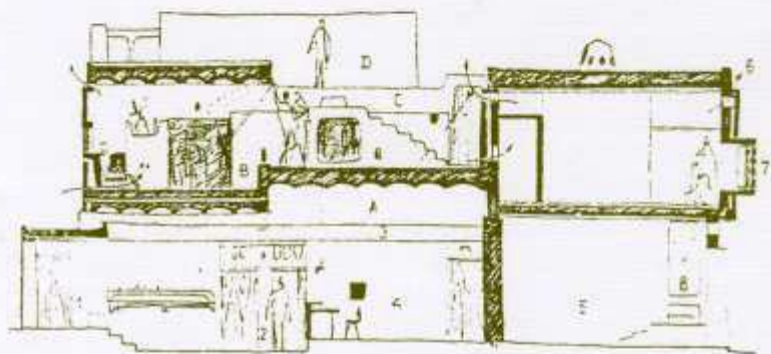


Bin. Ç.Korrea ýaşaýyş toplumlarynyň setir-setir jaý goýýulyşynyň konsepsiýasyny düzen. Esasy maksatlandşafty rejeleşdirmek “Wenturiniň effektini” ulanmak bilen.

ÝER ÝÜZÜNIŇ EKOLOGIKI-ÇEŞME HILLERINE GURLUŞYGYŇ BAGLYLYGY

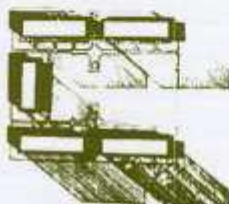


Timgad (Alžir) şäheriň mysalynda ýaşayş jaý toplumynyň görümi. Gurak klimatly ýerde gurluşyk mysaly. Ulag hem-de pyýada ýollary biri bir bilen aýratyn goýyulýar.

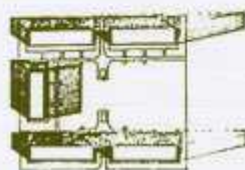
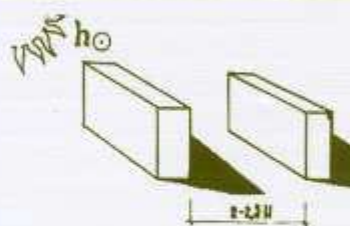


Bin. Andre Rewero ş. Gardaý (Alžir). Öýüň adaty ortaky howlynyň töwereginde ýerleşdirilmegi. Kesimde öýüň dürli derejelerdäki otaglary, ýapyk B howlisy we açyk C howlisy görkezilen.

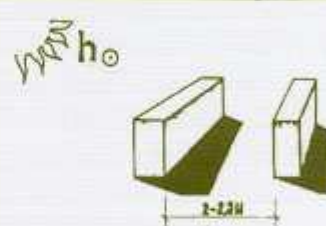
Ýasaýyş jaýlaryň sazlaşygy we ýasaýyş teritoriýanyň insolyasyýasy



Otaglaryň insolyasiýasynyň hasap işleýi üçin bitaraplyk aýy alynýar.



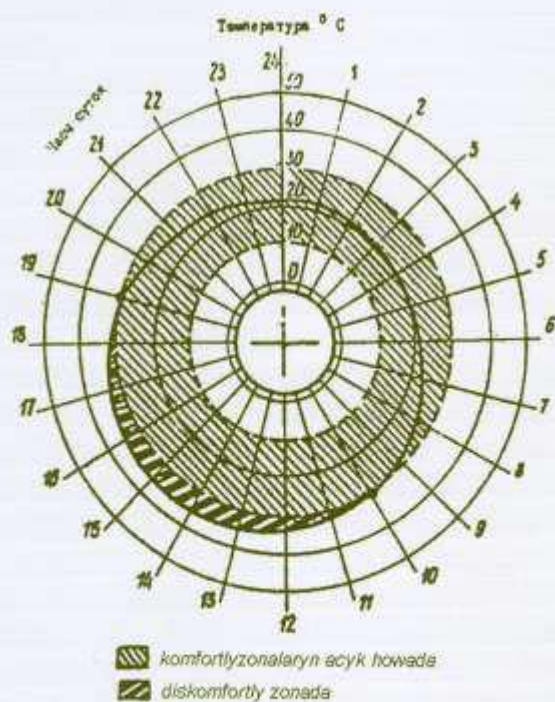
Kritiki wagtlary üçin ýasaýyş teretoriýalaryň insolyasynyň hasap işi üçin ruhnama-nowruz aýlary ulanylyar.



In gyzgynlygy hasaplamak üçin oguz aýy ulanylyar.

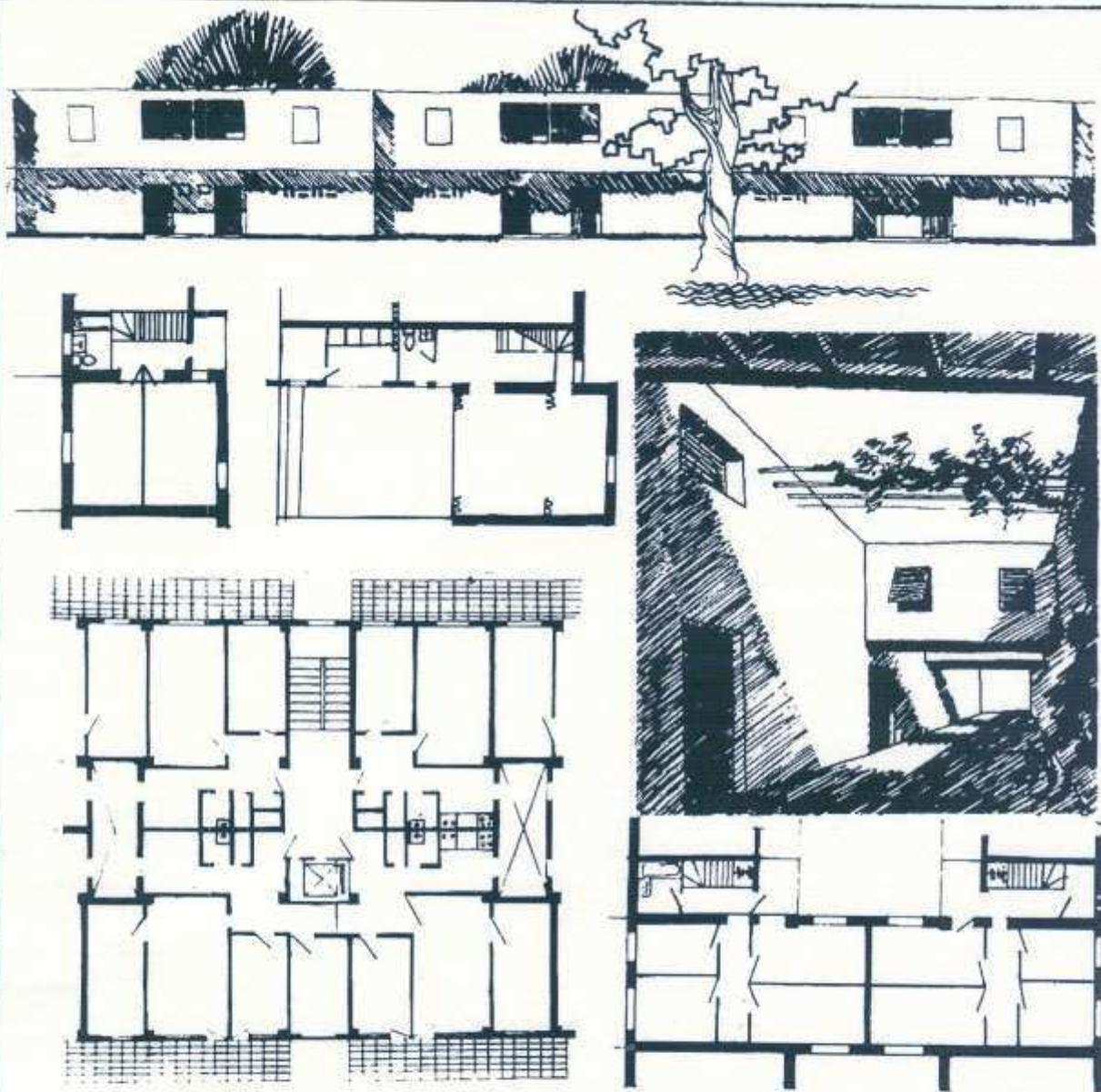
Orta Aziyada ýasaýyş jay gurlusyklaryň nokatlarynda köp gatly ýasaýyş jaýlaryň arasynda minimal geciriji razrywlary hokman düzmeli, in azyndan:

- iki gatly- bas gornuslerini demirgazyk-gunorta we gundogar-gunbatara seretmeli
- iki bolekleýin gatlar- bas gornusleri gunorta-gundogar we demirgazyk-gunbatara bakmaly.



Yerlesen jaýlaryň sazlaşygy we jaýlar we ýasaýyş jaýlaryň teretoriýalary (ýasaýyş jaýyň ekspluatasionyý režim) gundaki dasky howanyň temperaturasyba bagly bolyar. Ona baglykda adamyn acyk howa cykmagy (dowamlaýyn, gysga wagtlaryň gursalan wagtlaryň), tipologiýanyň acyk ginişligiň funksionaly gullyk edyar (acyk, yarymacyk, yapyk). Emele gelen ginişikleriniň taslama gurlusyk prinsiplerinde landsaftlaryň komponent baglansygy we arhitekturo-tehniki düzimleri gurulyar.

*Arid zolaklar şertlerinde ekologiki yaşayş
jaylaryň gornuşleri*

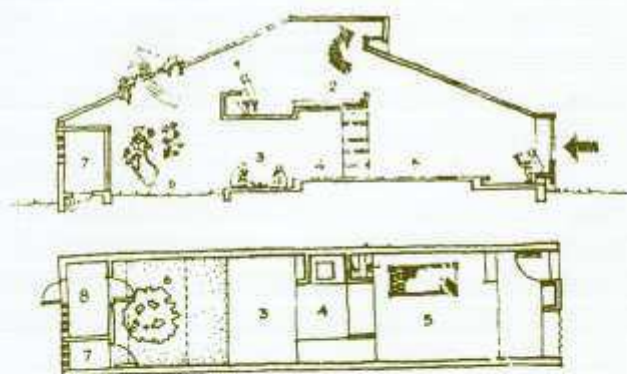
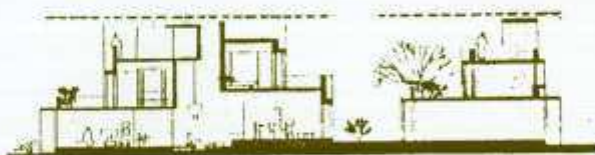


*Ekologiki yaşayş jaylaryn
gornuslerine seretyarler:
Jaylaryn gurlusyk tere-
toriyalaryny goterimi
goterilyar
Oresyanyň suwlary
harclary gysgalyar
Maksimal karanky
teretoriýalar.
Yasayş jaylar we gurlu-
syk jaylarynda oz
yellendirilmegi.*

ÝAŞAÝYŞ GURLUŞYGYNYŇ MIKROKLIMATYNY ÝOKARLANDYRMAK USULLARY



Hindistan. Ç. Korrea. Täze Bombeyde
Belapur kompleksi, 1985ý. Ýaşaýyş
toplumyň hem-de kwartalyň shemasy,
ýaşaýyş toplumyň suraty

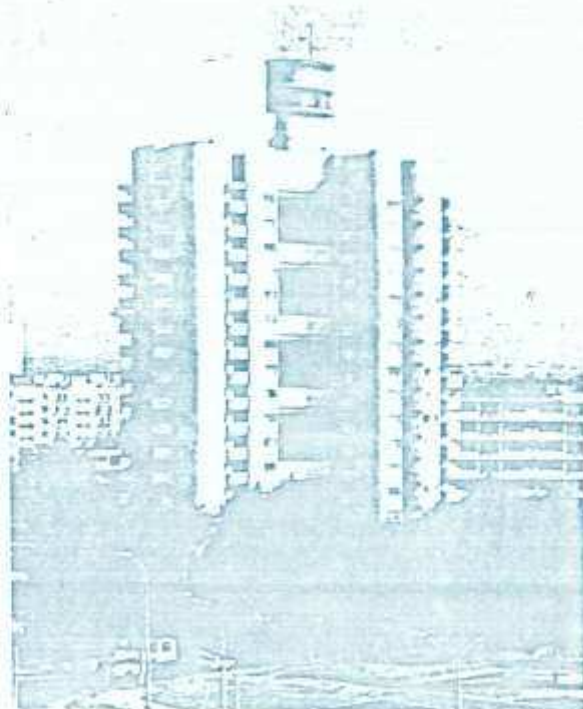
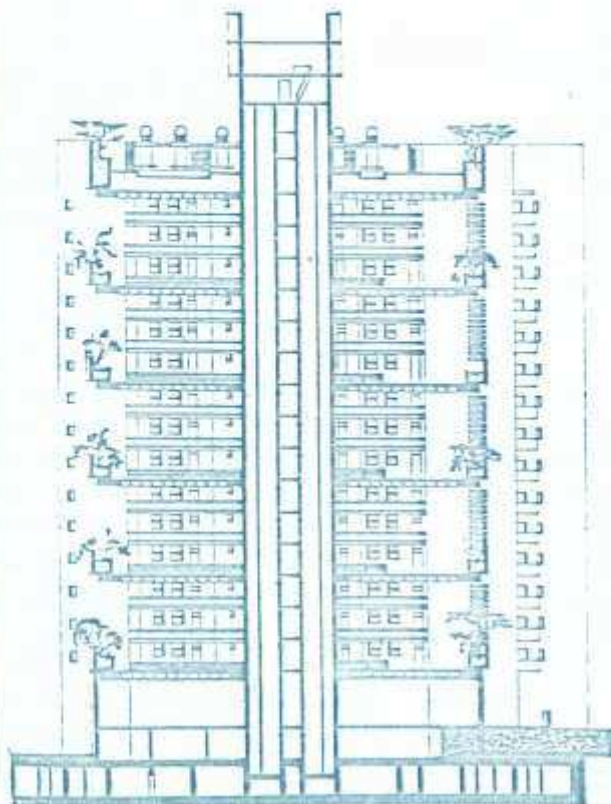


Ýaşaýyş jaýyň içinde günüň
her aýry sagatlarynda ýaşaýan
adamlaryň aýry-aýry ýerlerde
geçýär.

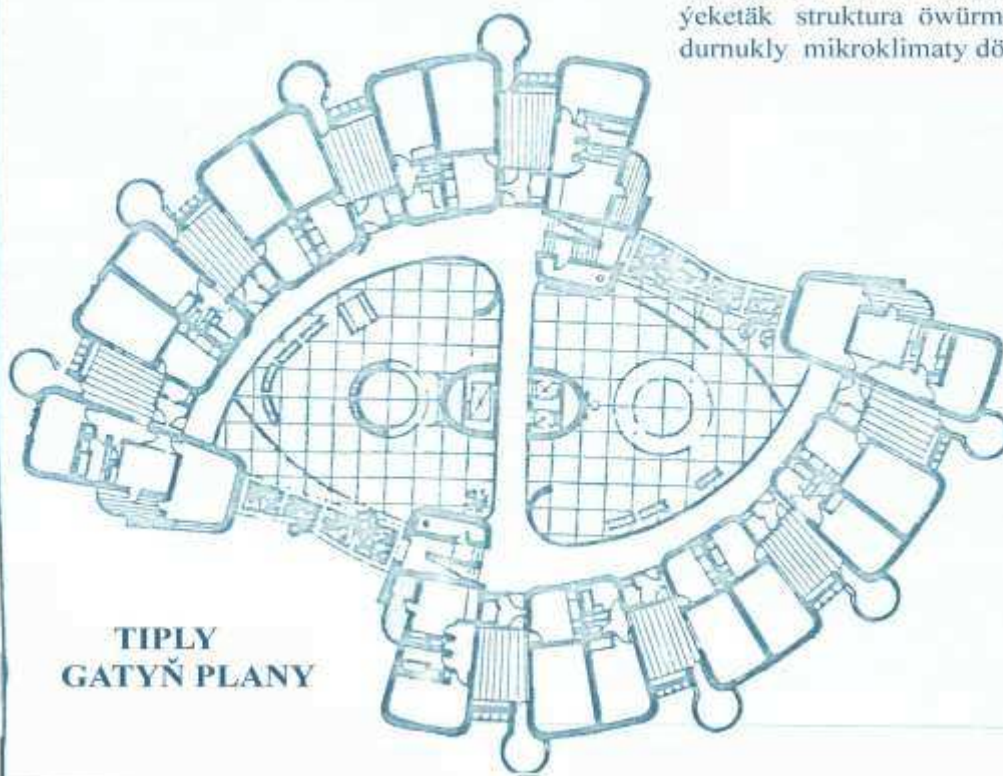
Hindistan. Ç. Korrea. Ahmetabatda arzan
ýaşaýyş jaýlaryň toplumy, 1962ý. Jaýyň
kesimi we meýilnamasy.

- 1- Okama ýeri; 2- Ata-eneleriň ýatylýan otagy;
- 3-Çagalaryň nahar iýýän we ýatýan ýeri;
- 4-Nahar taýýarlanýan ýeri; 5-Ýaşaýyş otagy;
- 6-Patno; 7- Hajathana; 8-Hammam.

ÝAŞAÝYŞ JAYYŇ INERSIÝALYGYNY ÝOKARLANDYRMAGYŇ USULLARY
Daşkent şäherinde tejribe üçin gurulan 16 gatly 120 öýli ýaşýyş jayy

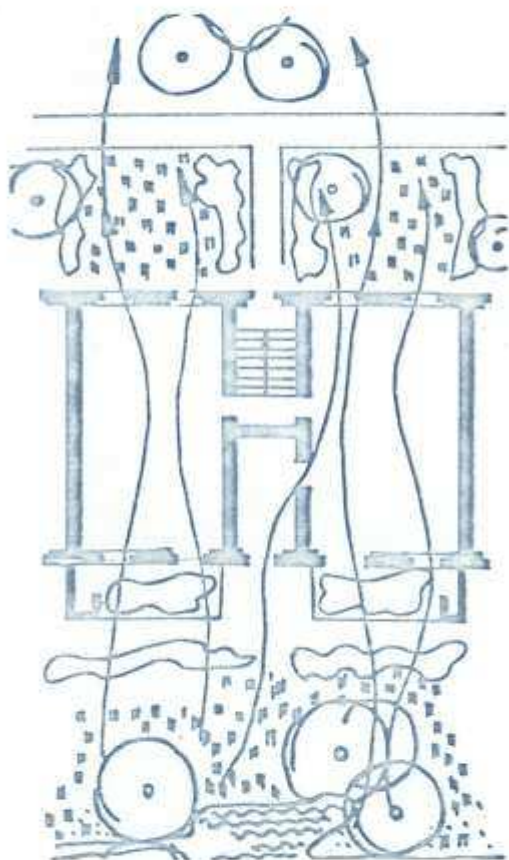


Öýüň strukturasyna tomusky otaglaryň ýaşayyş jayynyň göwrümüne her gatlaýyn reaksiýa meýdançalarynyň görkezilmegi, binanyň öz özüni ýelejiredýän öýjükli ýeketäk struktura öwürmek jayyň içinde durnukly mikroklimaty döredýär.

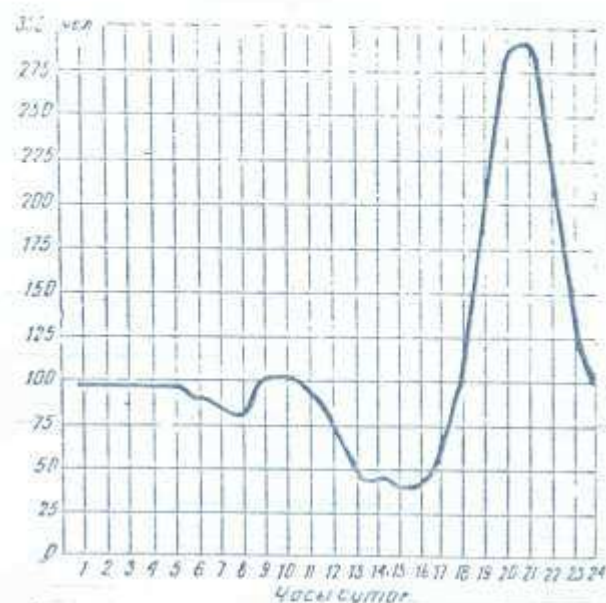
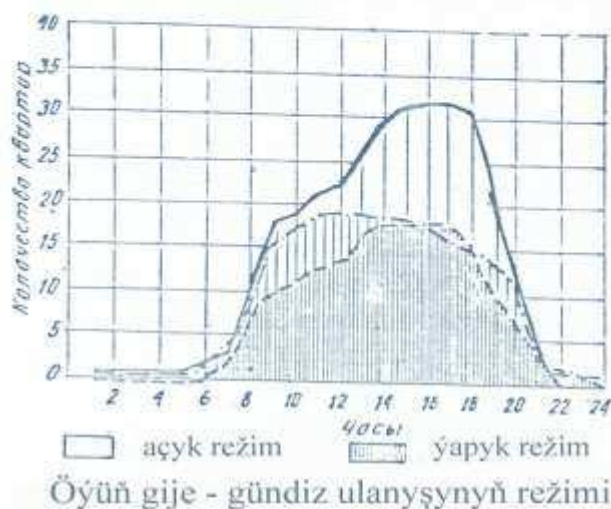


**TIPLY
GATYŇ PLANY**

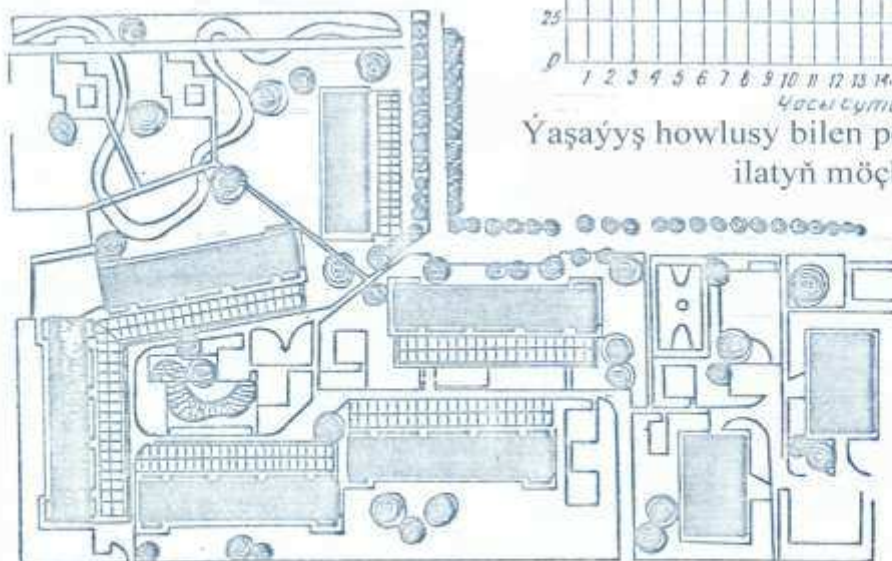
Adamyň aýyk howada bolmagy we ýaşayşy jaýyny ulanmagyň režimi



Oazislerde ýaşayş jaýlaryny
gurnamagyň esaslary

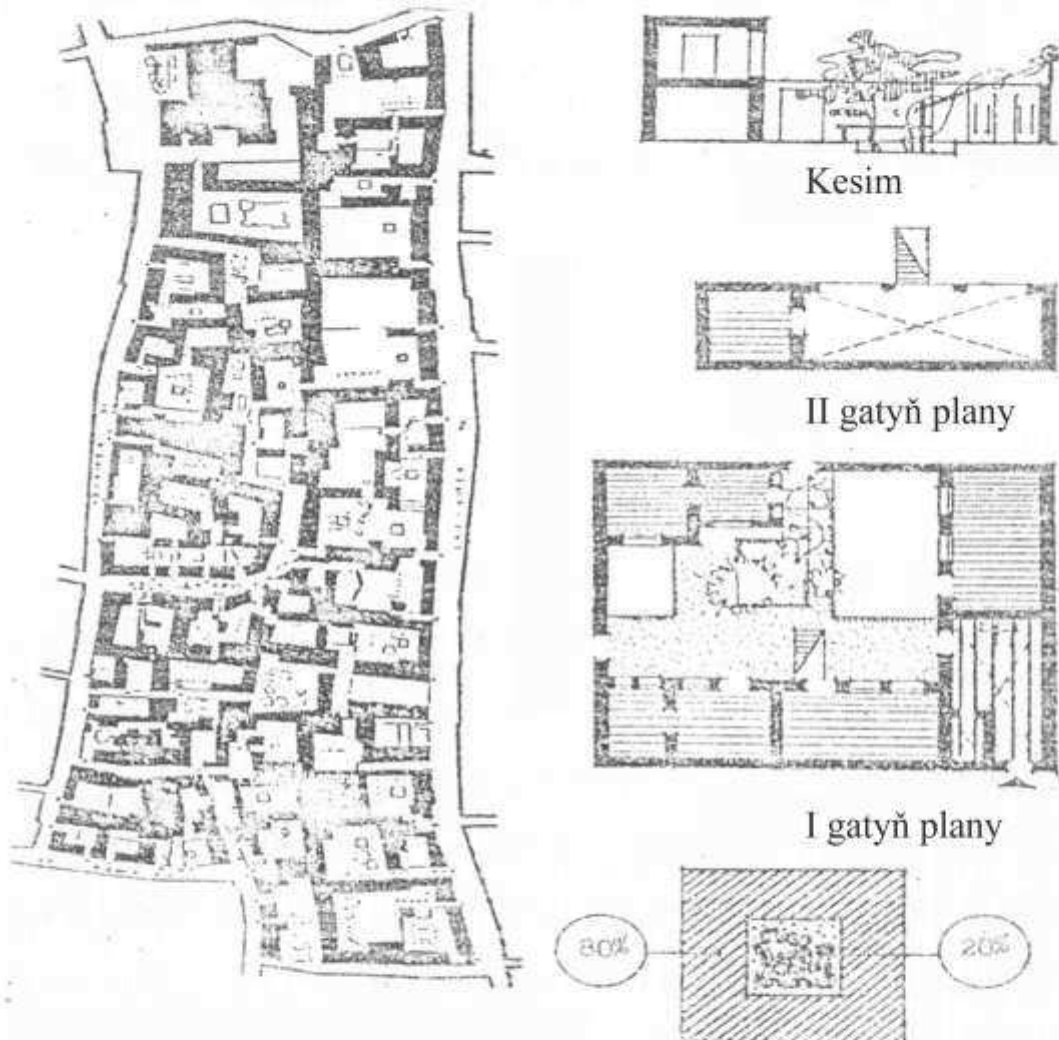


Ýaşayş howlusy bilen peýdalanyan
ilatyň möçberi



Ýaşayş jaýyň düzüminiň esasy bölegi açyk howadaky ýaşayş howlusy.

Ýaşayş gurluşygynyň adaty görnüşleri



Adaty jaýlarda landşaft komponentler
onuň giňişlik strukturasyna girýär.

**JAÝYŇ STRUKTURASYNDA
LANDŞAFT KOMPONENTI**

50 - gyşky jaýlar

24 - 30% - ýarymaçyk we açyk jaýlar

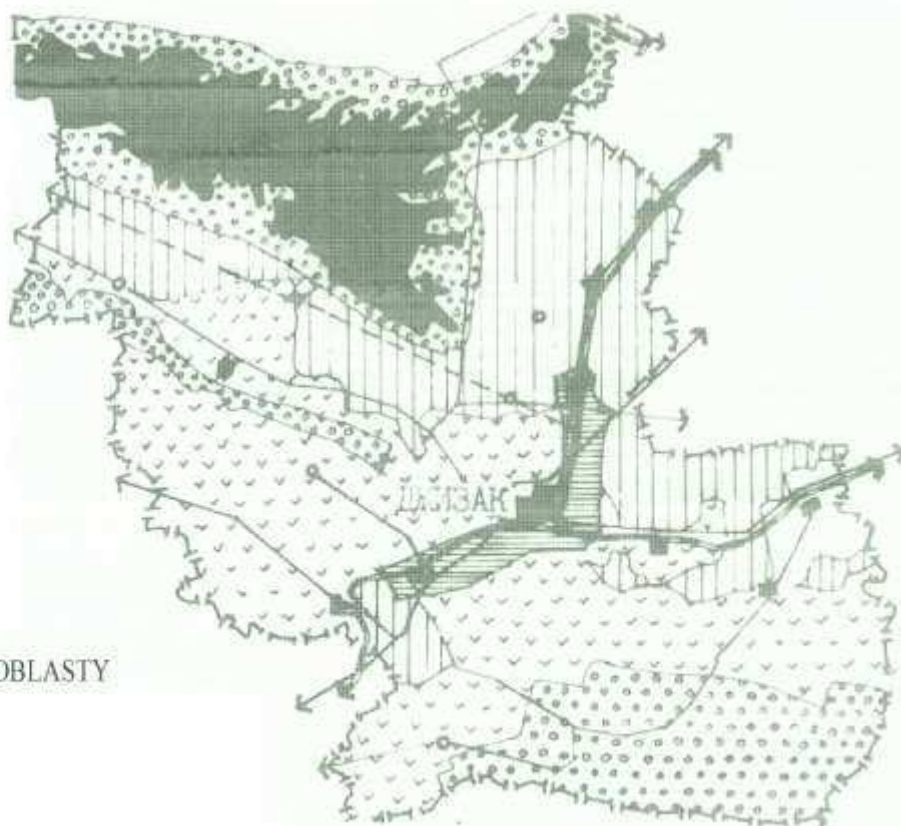
16 - 20 - Howly gök ekili bölegi

Territorial taslamanyň ekologiki esaslary

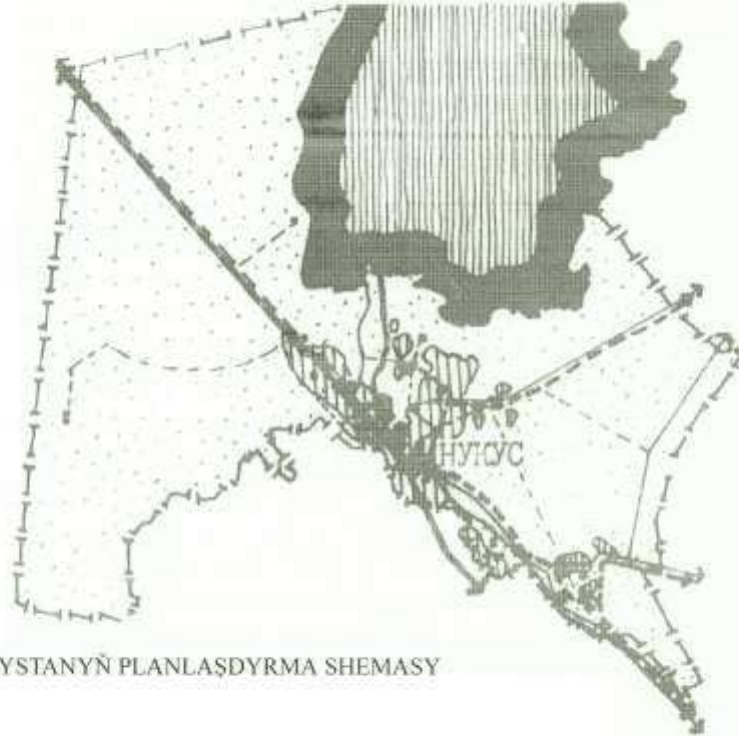
Territorial planlaşdyrylmada meýilnama gurnamasynyň tejribesi



ÖZBEKISTAN. JYZAK OBLASTY

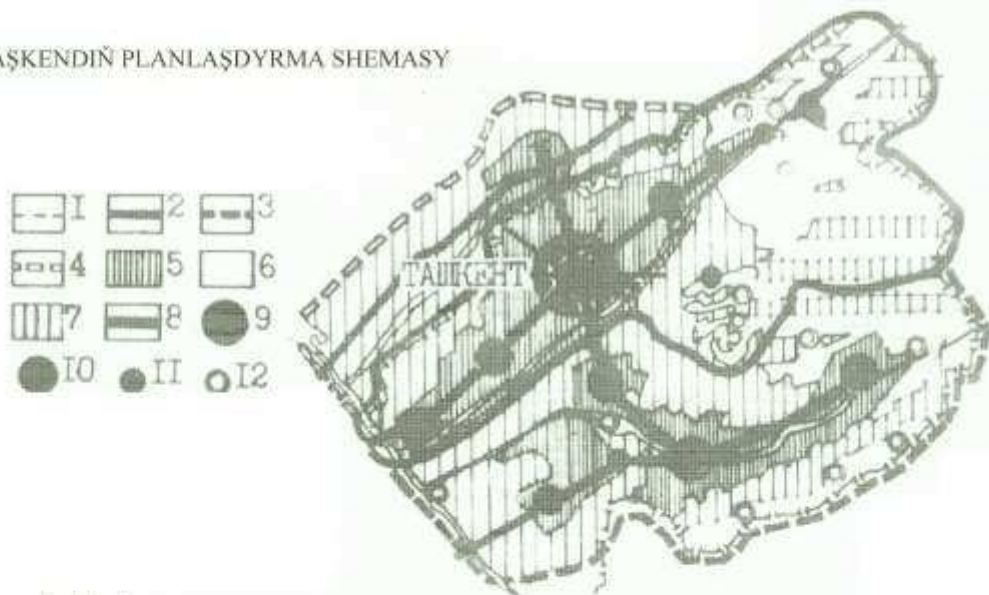


Territorial planlaşdyrylmada meýilnama gurnamasynyň tejribesi



GARAGALPAGYSTANYŇ PLANLAŞDYRMA SHEMASY

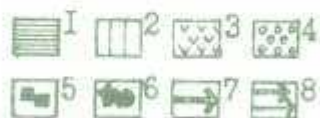
DAŞKENDIŇ PLANLAŞDYRMA SHEMASY



Çäklendirme: 1-oblastlar, 2-Daşkent aglomerasiýanyň çäklendirilmesi, 3-Almalykda ilaty ýerleşdirme, 4-Daşkendiň ilaty ýerleşdirme ulgamy, zolaklar, 5-şahergurluşykda ulanylýan ýerler, 6-umumy dynç alyş ýerler, 7-oba hojalyk ýerleri, 8-esasy plalaşdyryşoslary, 9-gurama merkezi, 10-sosial-medeni merkez, 11-medeni-hyzmat merkezleri, 12-dynç alyş merkezi

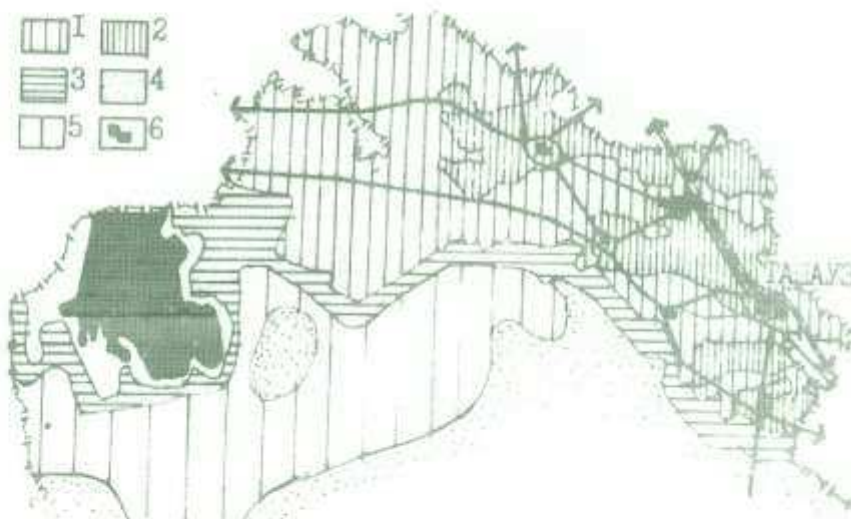
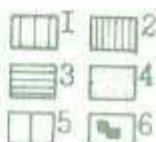
Territorial planlaşdyrylmada meýilnama gurnamasynyň tejribesi

ÖZBEKISTAN, SYRDERÝA OBLASTY



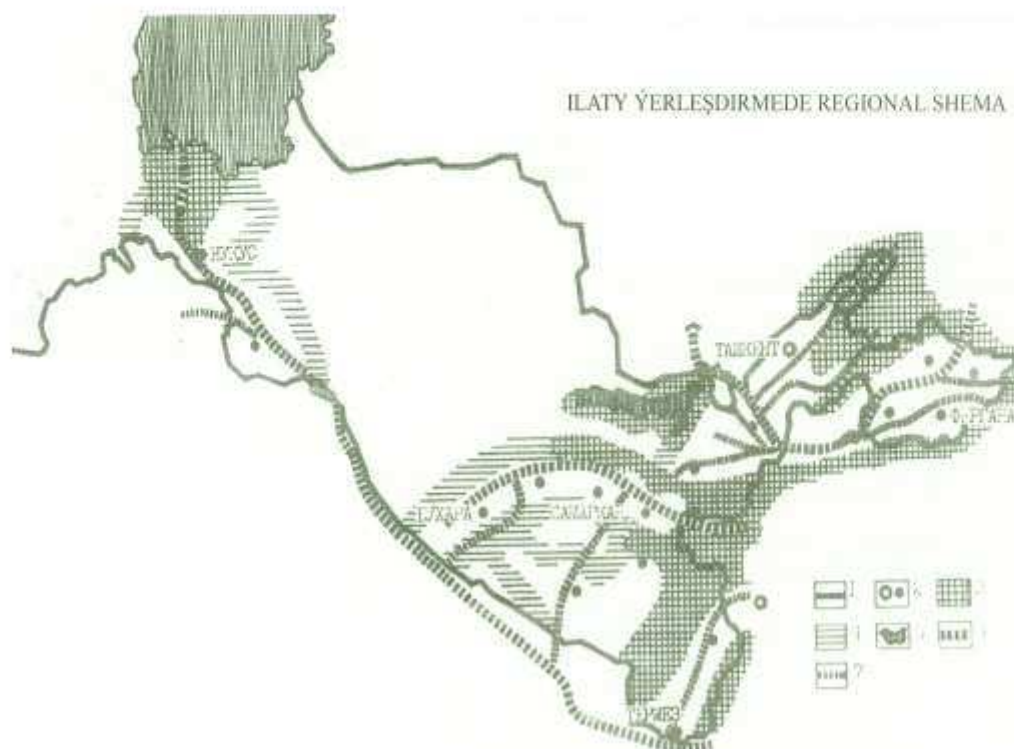
Zolaklar: 1-senagat meýdanlary, 2-oba hojalyk ýerleri, 3-düme alyş ýerler, 4-dyňç alyş ýerler, 5-şäherler, 6-köller we howdanlar, 7-demir ýollar, 8-gara yollar

TÜRKMENISTAN, DAŞOGUZ WELAYATY

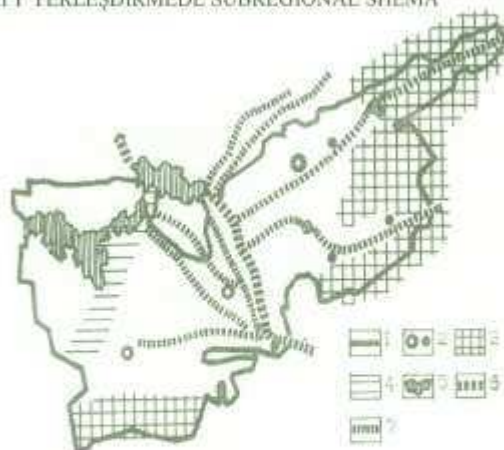


1-tygşytly ulanylyan ýerler, 2-dyňç alyş we syýahat ýerleri, 3-goralyan we dikeldilmeli landşaftlar, 4-süri meýdanlary, 5-gelejekde ulanylmaly meýdanlar, 6-şäherler

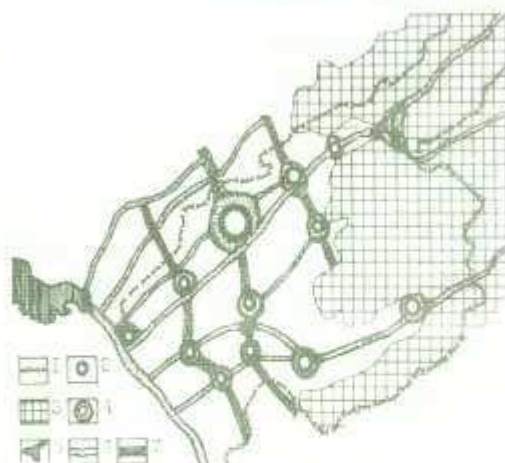
Gurak ýerlerde tebigy karkaslaryň döremeginiň aýratynlyklary



ILATY ÝERLEŞDIRMEDE SUBREGIONAL SHEMA



ILATLY ÝERLERIŇ TOPLUM SHEMASY



1-ilaty ýerleşdirme sistemasynyň çäklendirmesi , 2-şäherler , 3- ekologiki amatly zolak , 4-aralyk zolak , 5-köller we suwhowdanlary , 6-uly deryalar , 7-uly derya giryň akymlyar we esasy kanallar.

Edebiyat

4. Esenow A. Градостроительство в аридной зоне. / Gurak ýurtlarda şähergurluşyk. Aşg. 1991.
5. Чистякова С.Б. Охрана окружающей среды. М.: 1992.
6. Владимиров В.В. Расселение и окружающая среда. М.: 1982.
7. Владимиров В.В. Расселение и Экология. М.: 1996.

Mazmuny

| | |
|-----------------------|-----------|
| Bölüm I | -1-2 sah. |
| Giriş | -3-4 sah. |
| Türkmenistanyň ilaty. | -4-5 sah. |

| | |
|--|-------------|
| Türkmenistanyň şäher ilaty we olaryň binagärlik meseleleri. | -5-13 sah. |
| Oba ilaty we oba ilatly nokatlar | -14-15 sah. |
| Maşgala we ýaşayyş jaýlaryň strukturasy hem – de öý görnüşleri | -15-18 sah. |
| Türkmenistanyň zähmet resurslary we olary peýdalanylyşy | -18-20 sah. |
| Sosial demokratiki aýratynlyklary we olaryň binagärlik giňişligi gurama täsiri. | -20-21 sah. |
| Binagärlik – sosialogiki ylmy – barlag işleri | -21-22 sah. |
| Edebiýat | -23 sah. |
| Bölüm II | -24 sah. |
| Giriş | -25 sah. |
| Şähergurluşykda ekologiki ugruň esaslary | -25-29 sah. |
| Şäheriň ekologiyasy: Prinsipleri we normalary | -30-35 sah. |
| Şäher taslamasynyň ylmy – usuly esaslary | -36-40 sah. |
| Oturumly ýerleriň taslamanyň ekologiki esaslary | -41-46 sah. |
| Türkmenistanda şäherleriň we obalaryň taslamasynyň ekologiki esaslary | -47-51 sah. |
| Jaý toplumynyň taslamasynyň ekologiki amallary | -52-61 sah. |
| Territorial taslamanyň ekologiki esaslary | -62-66 sah. |
| Edebiýat | -67 sah. |