

TÜRKMEN POLITEHNIKI INSTITUTY

Kafedra: “Binagärlik”

**“Binagärliğin we dizaýnyň
estetikasy”
dersi boýunça okuw kitaby**

Aşgabat 2010

Giriş

Her-bir ylymyň öz bar. Ony tapmak – şol ylymyň ugruny, işini we wezipelerini anyklamak diýmekdir. Gynansak hem estetikanyň predmeti hakyndaky soraga gysgaça jogap bermek kyn. Pelsepe ylymlarynyň biri hakynda Hegel şeýle diýýär: “logika özüniň nãmedigini öňünden aýdyp bilmeýär, diňe onuň doly beýany hakynda bilgi berip biler...”. Dogrudan hem, hãzirki zaman nukdaý nazardan seredeniňde, estetikanyň predmeti nãme? Bu ylymyň öz ýörite predmeti – belli bir ugurdan seredilen bütin dünýãdir. Estetika ugrunyň maksady – geljekgi binagär boljak talyplarynyň sungata, sungat taryhyna we binagãrlige dogry, estetiki dünýãgaraýşy terbiýelemek. Estetika ylmy talyplarda owadanlyk, gőzellik kadalaryny düşünjãni ösdürýär.

Estetika ylym hökmünde

Estetikanyň predmeti.

Her-bir ylymyň öz predmeti bar. Ony tapmak – şol ylymyň ugruny, işini we wezipelerini anyklamak diýmekdir. Gynansak hem estetikanyň predmeti hakyndaky soraga gysgaça jogap bermek kyn. Pelsepe ylymlarynyň biri hakynda Gegel şeýle diýýär: “logika özüniň nämedigini öňünden aýdyp bilmeýär, diňe onuň doly beýany o hakynda bilgi berip biler...”. Dogrudan hem, hâzirkizaman nukdaý nazardan seredeniňde, estetikanyň predmeti näme? Bu ylymyň öz ýörite predmeti – belli bir ugurdan seredilen bütün dünýädir, şu ylymyň çözüň meseleleriniň çägendäki hadysalar. Meselem, lukmançylyga adamyň saglygy hakyndaky ylym diýýärler; adamyň saglygy – lukmançylygyň maksady, emma onuň predmetine adamzat saglygy üçin peýdaly nukdaý nazardan gün, geografiki gurşaw, himiki birleşmeler, fiziki hadysalar we başgalar hem girýärler.



Estetikanyň taryhy

Estetikanyň taryhy köp asyrlary öz içine alýar. Bu ylymyň ösüşiniň dowamynda yeke bir estetiki garaýyşlar üýtgäp durman, eýsem onuň predmeti we wezipeleri hem

özgerýärdi. Estetika pelsepâniň bir bölegi bolup, dünýäniň bitewi suratynyň döredilmegine hyzmat edýärdi (grek naturfilosoflar, pifagoreýesler); kâte estetika poetikanyň, gözelligiň we sungatyň tebigaty hakyndaky soraglara degýärdi (Aristotel); kâte estetika bu meselelere sungata döwlet tarapyndan gözegçilik etmekligi we adamy terbiýelemkde sungatyň orny hakyndaky soraglary hem goşýardy (Platon); kâte bolsa ol etika bilen ýakyn baglanyşýardy (Sokrat); kâwagt bolsa ol sungatyň kömegi bilen adamlary dine gulluk etdirmäge çalyşýardy (Tertullian, Foma Akwinskiý); kâte ol tebigat bilen çeper döredijiligiň baglanyşyklaryna seredip geçýärdi (Leonardo da Winçi); kâte bolsa sungat ülnelerini emele getirmäge çalyşýardy (Bualo);

Estetikanyň wezipeleri.

Estetika eseri döredijä çylşyrymly ýagdaýlarda intuisiýanyň daşyndan ýardam üçin gerekdir. Mundan daşary, estetika eseri kabul edijä hem gerekdir, ol eseriň has çuň kabul edilmegine kömek edýär.

Estetika – umumyadamzat gymmatlyklary, olaryň emele gelmegi, kabul edilşi, bahalanylşy we özleşdirilşi hakyndaky ylymdyr.





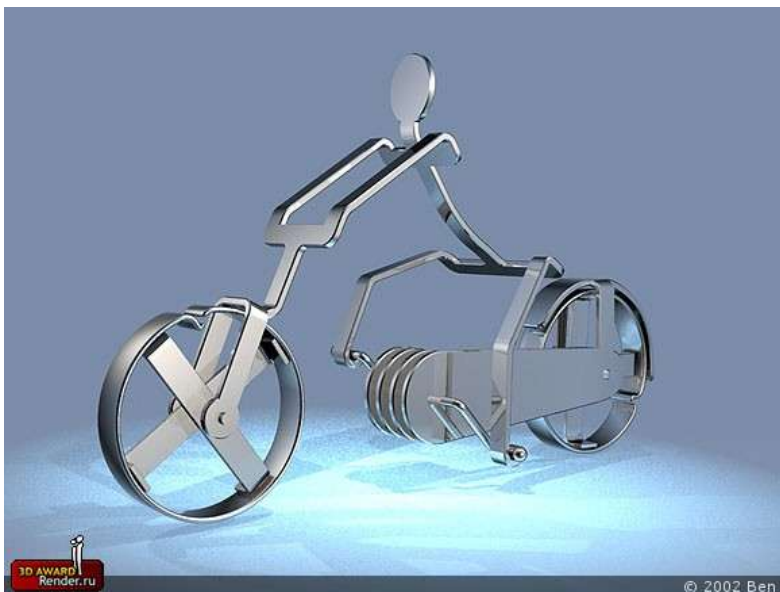
Sungatyň many-mazmuny hem-de jemgyýetiň durmuşynda onuň orny.

Sungatyň görnüşleri. Sungatyň birnäçe görnüşlere bölünmeginiň sebäbi – dünýäniň çeper özleşdirilmeginde adamyň jemgyýetçilik amallarynyň köpdürliligidir. Bu hem hakykadyň estetiki köp görnüşliligine esaslanýar.



Sungatyň görnüşleri:

Amaly haşam sungaty, teatr, sirk, saz, horeografiýa, edebiýat, bezeg sungaty, surat, reňkli surat we grafika, kino, heýkeltaraşlyk, telewideniýe.



Binagärlik sungaty: Haçanda adam zähmet gurallaryny ýasamagy öwrenende, onuň öýi hin ýa-da gowak bolman, belli bir maksada gabat gelýän desga bolup, ýuwaş-ýuwaşdan estetiki görnüşe eýe bolup başlady.

Binagärlik – adama gerekli bolan ýaşaýyş we jemgyýetçilik jaýlarynyň gurluşygynda hakykatyň gözelligi kadalaryna laýyklykda emele gelmegi. Binagärlik tebigy hadysalardan we daşky gurşawdan araçäklendirilen, şeýle hem adamlara ynsanlaşdyrylan giňişligi öz maddy hem ruhy talaplaryna laýyklykda ulanmaga mümkinçilik berip, ýapyk, utilitar-çeper, özleşdirilen dünýäni döredýär.

Sungat – jemgyýetçilik düşüňjesi hökmünde

Hakykady özleşdirmek prosessi üç elementiň sazlaşygy bilen hâsiýetlendirilýär: oýekt (öwrenilýän, düşünilýän); subýekt we onuň işleri (kim we näme üçin öwrenýär); şekil, sudur (nähili, nähili şekilde öwrenilýär). Hakyky dünýäniň obýektiw baýlygy we adamyň hemde oňa gerek bolan zatlaryň subýektiw baýlygy pelsepe, ylym, edep (moral) din, syýasat we hukuk ýaly jemgyýetçilik düşüňjeleriniň görnüşlerini emele getirdi.



Jemgyýetçilik düşüňjesiniň hemme görnüşleriniň özara meňzeş ýerleri bar:

1. Adamzadyň ruhy durmuşy taryhy hakykadyň, jemgyýetiň täsiri astynda ösýär. Jemgyýetçilik düşünjesiniň görnüşleri ykdysady gurluşa bagly.

2. Jemgyýetçilik düşünjesiniň görnüşleri belli bir özbaşdaklyga eýe bolýar. Şeýlelikde, sungatyň ösüş derejesi ykdysadyýetin ösüş derejesi bilen deň bolman biler: Şekspiriň döwründe Angliýada ykdysadyýet gülläp ösenokdy.

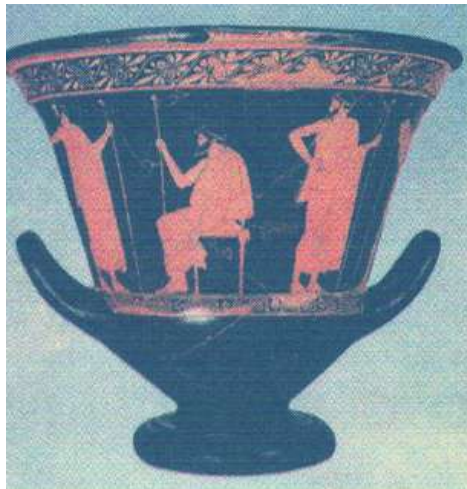
3. Jemgyýetçilik düşünjesiniň görnüşleri hakykady ýeke-bir görkezmän, eýsem oňa täsir hem edýärler.

4. Olaryň hemmesi hakykady bir ýol bilen düşünýärler – synlamak, pikirlenmek we amal etmek.

3. Geçmişin çeperçilik eýýamlary we ugurlary.

Geçmişde, kada bolşy ýaly çeperçilik ugur çeperçilik eýýam bilen gabat gelýärdi. Bu gabatlaşyk XIX asyryň soňunda çeperçilik prosessiň çaltlaşmagynyň we ondaky ideýa-estetiki göreşiň dartgynlaşmagy netijesinde ýitýär.

Antik dünýäniň rowaýat realizmy. Antika dünýäni rowaýatlar arkaly düşündirýärdi. Bu şol bir wagtyň özünde hem realistik hem illýuzor-toslama dünýägaraýyşdy. Antikanyň rowaýat realizmine adamyň gahrymançylyk konsepsiýasy, adamyň we jemgyýetiň birliги, aýry şahsyň içki dünýäsiniň sazlaşygy (Eshil, Sofokl, Ýewripid) häsiýetlidir. Antik şahs işjeň, hereketli bolýar.



Ortaasyr simwolizmy

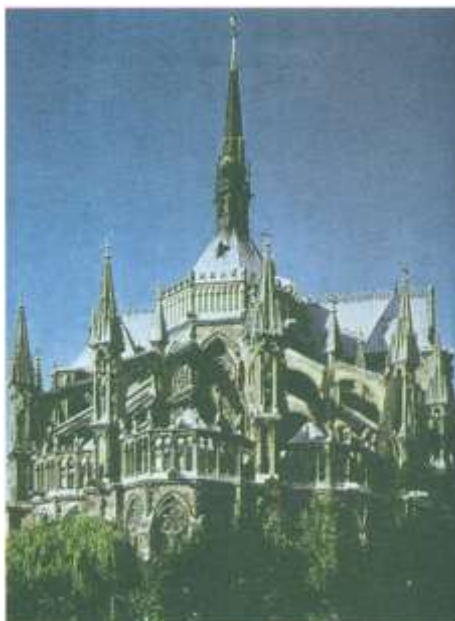
Ortaasyr sungaty öz gahrymanynyň işjeňligini, herekede bolan erkini alýarda ony doly hudaýyň eline berýär. Ortaasyr sungatynyň konseptual ýörelgeleri – Adam ejir çekiji jandar, hemme zat ýokary güýç tarapyndan berilýär, dünýä, ondaky hemme bolup geçýän hadysalar diňe huday bilen düşündirilýär. Ortaasyr çeperçilik medeniýeti örän baý we köp görnüşli bolup, “on asyr garaňkylyk” diýen käbir gürrünlere laýyk gelmeýär (renessans we başg.).



Ortaasyr suratçysyna dünýä iki ölçegli, tekiz bolup görünýär. Suratlar dürli wagtlara bölünýär. Ýagny, şol bir

suratda emma dürli wagtlarda bolup geçýän wakalar birnäçe ssenalar arkaly beýan edilýär.

Orat asyr sungaty simwolikidir. Orta asyrlaryň simwolizmi – hakykaty intellektual özleşdirmekligiň serişdesidir. Orta asyr sungaty allegorialardan we simwollardan dolydyr (meselem, Wizantiýa žiwopisinde reňk simwolikasy, Pariž Bogomater soborynda heýkelleriň allegorikiligi). Ony allegoriki – simwoliki atlandyrmak has dogry bolar. Ortaasyr simwolizmiň içinde iki sany çeper ugry bolupdyr. Olar – dini we dünýewi sungat.





Renessans (galkynyş eýýamy) realizmi.

Galkynyş eýýamynyň realizminde täze, ýokary esasy antik sungatynyň esasy sudurlaryna gaýdyp gelmek hadysasy ýüze çykýar. Bu – dialektiki dolanma adamzadyň täze pikir – çeperçilik tejribesi bilen baýlaşdyrylan.

Galkynyş eýýamy dünýäni onuň öz içinden düşündirýär. Dünýä hiç bir daşyndan gelen düşündirmä mätäç däl. Dünýäni bolşy ýaly görkezmek, hemme zady öz içinden, öz maddy tebigatyndan düşündürmek Serwantasyň, Rablenyň, Şekspiriň realizmiň şygary.

Galkynyş eýýamynyň realizmi individual adamy açýar we onuň kuwwatyny hem gözelligini berkidýär. Onuň gahrymany doly azat bolan titan.



Barokko

Galkynyşyň krizisi netijesinde ýüze çykan XVI-XVII aa çeper ugry. Oňa L.Aristo, T.Tasso (Italiýa), T.A. d'Obinýe (Fransiýa), G.Saks, A.Grifiuss, G.Grimmelshauzen (Germaniýa), Lope de Wega, P.Kalderon, F.Kewedo (Ispaniýa), B.Jonson, J. Uebster (Angliýa) we başgalar degişlidirler. Barokkonyň çeper konsersiýasy gumanistiki emma sosial taýdan ruhy pes we adamyň mümkinçiliklerine bolan ynamsyzlyklardan, skepsisdan doly Barokko sungatynyň iň ähmiýetli mowzugu adamynyň aýlyganç jebir jepalarydyr. Barokko eserleri mostiki allegoriýalardan, monumentallykdan we naturallykdan doly, Barokko sungatynyň maksady haýran galdyrmakdyr. “Barokko” terminy portugal dilinden terjime edilende “Nädogry şekilli dürdäne” diýen manyny berýär. Barokkonyň çeper düşünjesi çylşyrymlaşdyrylan we düşnüksizdir.



Barokkonyň içinde birnäçe ugurlar we mekdepler bolupdyr: manýerizm (Italiýa), gongorizm (Ispaniýa), presioz edebiýat (Fransiýa), metafiziki mekdep (Angliýa), ikinji silez mekdebi (Germaniýa). Gyrgynçylykly söweşleriň ruhy we maddy krizisleriň, sosial dagynyklygyň eýýamynda ýüze çykan Barokko güýçli şa häkimiýetiniň egidasynyň astynda sosial güýçleri konsolidirlenen jemgyýete esaslanýan klassisizm bilen çalşylýar.

Klassisizm

XVII asyryň Fransuz absolýutizmi adamyň ölçeplerini berkidýär we ony hökümediň berk çäklerine salýar. Şa buržuaziýa bilen dworýanlaryň arasynda araçy bolýar we olaryň özara göreşini deňagramlaşdyrýar.



Orta asyryň sungatynda adam Hudaýa tabyn. Remesans sungatynda ol öz-özüne tabyn. Klassisizmde bolsa adamyň hemme hereketleri jemgyýetçilik borjy düşünmeklige esaslanýar. Jemgyýetçilik borjyň nyşany bolsa şa bolup durýar. Adamy hökümede tabyn etmek, duýgulary aň bilen basmak, adamyň bagtyny we hatda janyny borjuň ýoluna gurban etmek, ýagşylygyň abstrak ölçeglerine gulluk etmek – klassisimiň estetiki idealy bolup durýar.

Ösen realizm

Klassisistleriň rasionalizminiň mirasdüşeri XVII a. soňunyň we XVIII asyryň ösen realizmy. Bu eýýamda sungat sosial göreşiň ýitileşen we berkän buržuaziýanyň aristokratiýa pozisiyasyna geçen ýagdaýynda ösýär. Sungat gahrymany, syýasatyň çäklerinde azat raýat. Ösiş realizmy Galkynyş eýýamy ýaly kuwwatly titanlary öňe sürmýär. Ruhň kuwваты, adam duýgularynyň güýji gahrymanyň mekirligi, işewürligi bilen çalşylýar. Kritiki realizm sungatyndan tapawutlylykda, tipiki häsiýetler bu ýerde tejribe ýagdaýlarynda goýulýar.



Sentimentalizm

Sentimentalizm – bu antirasionalistik ugur bolup, adam duýgularyna appelirleýär we öz çeper konsepsiýasynda gowy gahrymanlaryň ýagşylyklaryny ideallaşdyrýar, durmuşda ýagşylyk bilen ýamanlygyň arasynda çürt-kesik araçäk geçirýär.

Belli bir manyda Galkynyşyň bitewi we kuwwatly häsiýetini prosweşeniýe we sentimentalizm rasional we emosional başlangyçlara böldüler. Sentimentalizm hem hakykata ýüzlenýär, emma realizmdan tapawutlylykda ol dünýäni has ýönekeý we idilliki düşündirýär.



Romantizm

Romantizm jemgyýetçilik umytlarynyň we jemgyýeti azatlyk, deňlik we doganlyk düşüňjeleriniň esasynda üýtgedilmegine ynamsyzlygyň netijesinde ýüze çykdy. Romantizm ýamanlygyň ölümsizligi we onuň bilen göreşiň biderekligi hakynda konsepsiýany öňe sürýär. Romantizm dünýäsi – adatça gahrymanyň öz ruhy dünýäsi. Romantizm бүтін ünsi häsiýediň individual aýratynlyklaryna çekip, adamyň hakyky durmuşyndan abstragirlenýär. Romantizmiň gahrymany gedem, buýsançly ýekelikde bolup, bu, kämil bolmadyk dünýäni kabul etmeýär.



Çeper döredijiligiň psihologik tilsimleri

Çeper döredijilik-çeper gatnaşygyň başlangyjy
Çeper döredijilik örän syrly (gizlin, düşünilmesi kyn bolan) prosess. Kant aýtmýşlaýyn: “...Nýuton geometriýanyň başlangyçlaryndan başlap, beýik we çuň açyşlaryna çenli äden ädimleriniň hemmesini doly görkezip düşündirip biler; ýöne hiç-bir Gomer ýa-da Wiland onuň (Nýutonyň) kellesinde fantaziýalaryň we pikirlere baý ideýalaryň nädip emele gelýändigini düşündirip bilmez, we olary emele getirmegi hiç-kime öwredip bilmez. Şeýlelikde, ylymda beýik alym öz okuwçysyndan ylym derejesi bilen tapawutlanýar, sungat taýdan başarnykly adamdan bolsa ol spesifikasy bilen tapawutlanýar”.



Käbir teoretikleriň pikiri boýunça çeper geniallyk, akyl patalogiýasynyň bir görnüşi. Ç. Lambrozo: “Muňa ynanmak nähili kyn hem bolsa, geniallyk bilen newrozy bir ara getirýän teoriýany esasy diýip bolar”. A.

Şopengauer: “Genial adamlar seýrek ýagdaýda dogry aň-düşünjeli bolýarlar; tersine olar köplenç güýçli affektlere sezewar bolýarlar we aňsyz hereketlere maýyl bolýarlar”. Munuň tersine N.W. Gogoliň (Gogol – türki kökli familiýa, Gogol=gögele, ýaş. “Nauka i žizn”) pikiri boýunça: “Sungat – adamyň ruhuna tertipsizligiň we bozgaklygyň däl-de, tertibiň we düzgüniň aralaşmagydyr”. Bolgar bilermeni M. Arnaudowyň dogry belleýşi ýaly, adaty ýagny dogry logika – döredijilik üstünlikleriniň esasy bolup durýar, belli döredijilik häsiýetleriniň psihiki deňagramlygynda şübhelenmek gerek däl.



Çeper döredijiligiň psihologik mehanizmleri.

Çeper döredijilik daş-töwerekde bolup geçýän hadysalara ýiti ünsüň döremeginden başlanyp, “seýrek duýgularyň” döremegini (Gýote) we olary aňynda saklanyp bilmegini talap edýär.

Çeper döredijilik dünýädäki bolup geçýän hadysalara ýiti ünsüň döremeginde, “seýrek duýgulary” ýatda saklamakdan başlanýar (Göte).

Ýat, ýatkeşlik çeper döredijiligiň möhüm psihologiki faktory bolup durýar. Suratçynyň, sungat adamsynyň ýady dannaýjy bolýar we çeper häsiýete eýe. Çeper zehinlilik çeper ünse mynasyp obýektleri saýlap bilmekden we olary zerur ýerinde ulanyp bilmekden ybarat. Suratçy R. Falk öz okuwçylaryna naturany ýatdan çekmekligi öwredipdir.

Estetiki pikiriň taryhy, Sokratyň pelsepesinde stetiki we etiki meseleler

Gadymy halklaryň dünýägaraýşy.

Estetika özbaşdak kategoriýa hökmünde täzelikde öwrenilip başlandy. Taryhda estetikanyň özeni esasan gőzellige, gowlylyga bolan garaýyşlar bilen öwrenilipdir. Sokrat (b.e. öň V asyr) gowlylyk bilen peýdalylygy bir ara getiripdir: owadan nagyşlanan, bezelen galkan esgeri goramasa, onda ony gowy galkan diýip hasaplap bolmaz, hiç- hili bezegsiz emma öz esasy funksiýasyny kanagatly ýerine ýetirýän galkany gowy diýip hasaplap bolar. Şeýlelikde Sokrat gowlylygy anyklamak boýunça ýönekeý jemgyýetçilik praktikasyny girizýär. Emma Sokratyň konsepsiýasynyň logiki dowamy bolan: içi dersli sebet peýdalylygy sebäpli gowy, owadandyr diýen pikiri bilen ylalaşmak kyn bolýar. Hindi pelsepeçisi – buddist Şankara (IX asyr) estetiki kabul edişe asudalyk ýagdaýy, duýgularyň ýoklugy mahsus diýip belläpdir. Gündogar ýurtlarynda estetikilik – hakyky ruhy beýikligi, adamzady ýokary göterýän aňýýeti ýokary göterýän içki ses hökmünde kabul edilýär. Bu döp ruhy arassalygy estetizirleşdirýär. Kant (XVIII asyr) estetikligiň ruhy düzüjisine üns çekip, estetiki keýpi berýän predmete adamyň praktiki taýdan gyzyklanmazlygyny absolýutlaşdyrýar. Şeýlelikde estetikanyň taryhynda özboluşly teoretiki antinomiýa, gapma-garşylyk ýüze çykýar: owadan-peýdaly, owadan-peýdasyz. Eger-de häzirkizaman binagärlikde utilitar bilen estetikligiň birligini ýada salsak, onda Sokrat bilen ylalaşmaly bolýar. emma eger-de owadan, peýdaly bolsa, onda gönümel peýdanyň ýoklugy sebäpli Wenera Miloskiýniň

gözelligini kabul etmeyän hudoñnik-dekadist hem hakly bolýar.

Sokrat → Owadan = peýdaly. Bu pikire garşy Wenera Miloski hakynda hudožnik-dekadistiň pikirini getirip bolar.

Kant → Owadan = peýdasyz, ulanyp bolmaýan. Bu pikire garşy owadanlyk bilen peýdalylygy sazlaşdyrýan häzirkizaman önümçiligi we binagärligi mysal getirip bolar. Diýmek bu iki garşydaş pikiriniň hersinde biraz hakykat we biraz ýalan bar. Esasy estetiki antinomiýa (owadan=peýdaly, owadan=peýdasyz) pragmatik-utilitar häsiýede eýe bolsa hem, estetiki başlangyja eýe bolan adam döredijiliginiň gapma-garşylygyny görkezýär.



Gadymygrek estetikasy. Platon.

Gadymy halklaryň dünýägaraýşy bitewi bolupdyr, estetiki gyzyklanma bolsa aýratyn, özbaşdak sfera bölünmändir, olaryň islendik garaöşy estetiki bolupdyr.

Gadymygrek estetikasy bitewi bilimiň, aňýetiň aýrylmaz bölegi bolupdyr. Gadymy greklerde dünýäniň gurluşynyň islendik häsiýetnamasynda onuň estetiki gymmaty hem kesgitlenipdir.

Pifagorçylar üçin dünýä tertipli kosmos bolup durýar, “bütün asman – sazlaşyk we san”. Olar üçin Dünýä sazlaşykly orkestr bolup görnүpdir.

Geraklitiň sazlaşygy (garmoniýa) pifagorçylaryňky ýaly deňagramly däl. Geraklityň iň güýçli we merkezi şekili ot bolup durýar. Geraklit estetikanyň taryhynda ilkinji bolup gозelligiň kabul edilşi hakynda sorag garldyrýar: gозellik hasap arkaly dälde seretmek arkaly kabul edilýär, düşünilýär. Durman üýtgeýän ody ölçäp, hasaplap bolmaýar.

Atomist Demokrit ölçeg kategoriýasyny öňe sürüp gedonistiki konsepsiýany döredýär: durmuşdan lezzet almaly, diňe gозellikden we çeni bilen lezzet almaly. “Çendenäşa bolsa islendik lezzet hem öz keýpini ýitirýär”.

Platon dialoglarda owadanlyk meselesiniň köptaraply we çuň analizyny geçirýär. Ol “Näme owadan?” diýen soraga däl-de “Owadanlyk nämedir?” diýen soraga jogap gозleýär.

Gippiý bilen Sokratyň pikir alyşmagy.

Gippiý bilen Sokratyň dialogyny Platon ýazýar. Bu dialogda Sokrat öz gürründeşini meseläniň dogry çözüdiniň üstünden eltjek bolýar. Gippiý bilen Sokratyň pikir alyşmagy owadanlygyň anyk kesgitlemesini tapmaýar. Bu pikir alyşmagyň netijesinde: “Gозellik – kyn, çylşyrymly” sözler aýdylýar.

F. Akwinskiýniň estetiki teoriýasy

Foma Akwinskiý.

1225 ýa-da 1226-74-nji ýyllarda ýaşap geçen ortaasyr katoliki teology, monah-dominikançy, Beýik Albertiň okuwçysy, 1323-nji ýylda keramatlylaryň sanyna goşulýar (Neapolyň ýanynda Akwinoda dogulanlygy sebäpli Akwinat diýip at berilýär). F. Akwinskiýniň obýektiv-idealistiki pelsepesi Aristoteliň okuwynyň F. Akwinskiýniň pelsepesiniň esasy ýörelgesi.

F. Akwinskiýniň pelsepesiniň esasy ýörelgesi – ynanjyň we aňyň sazlaşykly birligi. Ol adam aňynyň hudaýyň birligini rasional subut edip bilýär diýip ynanyndyr. F. Akwinskiýniň boýunça dünýädäki bar zat hudaý tarapyndan döredilen iýerarhiki tertibe laýyk gelýär. F. Akwinskiýniň durmuş iýerarhiýasy hakyndaky okuwy feodal eýýamda serkow gurluşyny suratlandyrýar. 1879-njy ýylda F. Akwinskiýniň sholastiki ulgamy “katolisizmiň ýeke-täk dogry pelsepesi” diýip kabul edilýär.



Sungatda we binagärlikde stil

Stil sungatyň ontologiýasynyň kategoriýasy hökmünde.

“Stil” düşünjesi köpmanyly bolup, ony dürli ylymlar ulanýar (edebiyady öwreniş, sungady öwreniş, lingwistika, medeniýeti öwreniş we estetika). Bu düşünje näçe giňden ulanyldygyça, (eşiğiň stili, pikir ediş stili, özüni alyp baryş stili, dolandyryş stili, iş stili) şonçada onuň medeni ähmiýeti artýar. Stil belli bir medeniýetiň görnüşi bolup, medeniýetiň gurluşynyň konstruktiv ýörelgesidir. Medeni ähmiýete eýe bolan zatlar stilistiki aýratynlyklara hem eýe bolýarlar – bu olaryň belli bir medeniýete, sosial-taryhy gatlagga degişliligine şaýatlyk edýär. Stil ýeke bir daşky şekilde ýüze çykman, maddy we ruhy funksionallykda hem ýüze çykýar. Ýagny, stil her-bir zadyň ýa-da hadysanyň funksional aýratynlyklaryny hem ýüze çykarýar.



Stiliň funksional köptaraplylygy.

Stiliň funksionirlemeginiň aşakdaky görnüşleri onuň durmuş tejribesine, çeper we umumy medeni däplerine we

jemgyýetçilik maksatlaryna laýyklykda dannaýjylygyna şaýatlyk edýär.

1. Stil – döredijilik prosessiniň faktory, döredijini dünýäni parçalaýyn däl-de bitewiligine kabul etmeklige gönükdirýär.

2. Stil – eseriň sosial ähmiýetiniň faktory. Stil eseriň gutarylan jemgyýetçilik hadysasy hökmünde kabul edilmegini üpjün edýär.

3. Stil – çeper prosessiň faktory, ol çeperçilik däpleriň täze, bitewi derejede dowam etdirilmegini, dürli eýýamlaryň çeperçilik gatnaşyklarynyň üznüksiz dowam edilmegini üpjün edýär.

4. Stil – medeniýet faktory, ol hudožnigiň eserini öňki we häzirki medeniýede laýyklaýar.

5. Stil – çeper täsiriň faktory. Stil eseriň adamlara ýetirjek estetiki täsiriniň häsiýedini kesgitleýär.

Stiliň strukturasy.

Aýratyn eseriň we çeper medeniýetiň stiliň strukturasy köpgatly we çylşyrymly bolýar. Stil birnäçe gatlakdan düzülýär.

Birinji stil gatlagy bir sebitiň sungatynyň maddy we many mazmunyny öz içine alýar. Mysal üçin indoýewropa çeper medeniýeti.

Ikinji stil gatlagy medeniýetiň milli stil aýratynlyklaryny görkezýär. Bu ýerde stiliň sebit bitewiligi her-bir halkyň durmuş tejribesine laýyklykda has takyklaşýar. Meselem Merkezi Aziýa sebitinde ýerleşýän ýurtlaryň stilleri umuman meňzeş hem bolsa, olaryň haýsysynyň türkmen, özbek, gazak we başg. milltlere degişlidigini anyklamak kyn bolmaýar.

Üçünji stil gatlagy milli-eýýam stil gatlagy bolup durýar. Haýsy-hem bolsa bir milletiň taryhy we çepermedeni ösüşini belli-bir eýýamyndaky stili.





Antik Rim sungatynda binagärlik formasy, reňk hem-de giňişlik

Antik Rim we grek orderleriniň tapawudy.

Antik Rimde sütünleriň deň ölçegleriň saklamak bilen olaryň aşagyna postament goýmak arkaly fasadyň beýikligini ulaldylmagy gazanylýar. Ýeňijiniň şanyna edilýän ýazgylara ýetirlik ýer galdyrmak üçin (triumfal arkalarda) attikanyň üstündäki diwar täzeçe ulanylyp başlaýar. Kolizeýiň we Rimdäki Marsello teatrynyň fasadynda orderler biri-biriniň üstünde ýerleşdirilendir. Birinji gatda has çuňňur işlenilen we grekleňkiden nepis bolan etrussk ýa-da Rim-dorik inçe orderler ýaly toskan orderi ulanylýar.



Grekleriňkä garanyňda sütünleriň bazalary we kapiteliň elementleriniň deň ölçeglikleri özgerip, Rim-ionik orderlerinden ikinji guşakda peýdalanylýar. Onuň

antablementleri gaty inçe işlenilmedik bolsa hem bezege örän baý bolupdyr.

Antik Rimde ýaşaýyş jaýlaryň içki giňişlikleriniň gurnalyşy.



Konstruksiýalar we formalar. Binagärligiň soňraky ösmegi üçin gümmezleriň formasynyň we şolaryň galdyryş tehnikasynyň ähmiýeti uly bolupdyr. Gümmezler ulgamyna Rimliler diňe konstruirileniş planynda täzelik girizmän, eýsem formalarynada täzelikler girizipdirler.

Giň-giň gerimlikleriň üsti basyrylanda gümmez kerpiç karkasy gönüşinde galdyrylyp, aralary emplekton guýulyp doldurylypdyr. Emele gelyän güýçleri galyň diwarlara doly geçirip, içki jaýy ýagtylatmak üçin diňe böwür taraplary goýulan silindrik gümmezeklerden daşary atanak görnüşli gümmezlerdenem peýdalanylypdyr. Atanak gümmeziň ikiýarym sindirleri kesişenlerinde döreyän amatlylygy, güýçleriň agramy içki giňişligi gabaýan ähli diwara düşürilmän burçlarda ýerleşdirilen dört direge düşürilýär.

Gazanylan tehniki üstünlikleriniň has ähmiýetlisi uly giňişlikleriň üstüni basyrybilmekdir, şol sanda-da birnäçe atanak gümmezler ulgamy arkaly planynda uzaldylan giňişliklerem. Rim gurluşykçylaram planynda sentrik we köpburçly giňişligiň üstünde äpet gümmezleri galdyrmany başarypdyrlar. Sentrik giňişligiň üstünde gümmezleriň dürli kysymlarynyň galdyrylşynyň görnüşlerini Adrianyň Tiwolidäki willasynyň harabalygyndy tapsa bolýar.

XVII asyrda Italiýanyň görnükli şäherleri

Orta asyrdaky Rim özüniň öňündäki – antiki Rimden güýçli tapawutlanypdyr. Rim imperiýasynyň duçar bolan heläkçiligi Rimiň özüde has weýran edişi yz galdyrdy. Köp asyrlaryň dowamynda Rim tozduryjy çözüslaryň obýekti boldy. Ýuwaş-ýuwaşdan ybadathanalary we şpäheriň jemgyýetçilik durmuşynyň jemlenen meýdanyny bezeýän gyzyl we бүрүнç heýkeller ýitdi. Ýöne bu ýök edilmeler orta asyrlaryň dowamynda ýerli halkyň “Baky şähere” ýetiren zyýany ýaly uly ýitgi getirip bilmedi.

Orta asyrlar hristian Rimiň gözüniň öňünde antik ýadygärlikler ýigrenji köphudaýlylygyň nusgasyny janlandyrdylar. Şonuň üçin gaýtadan dikeltme döwrüne çenli gadymy Rimiň ýadygärlikleri daş hasaplanýardy we olardan orta asyr ybadathanalary bezemek üçin giden sütünleri, kerpiç we daşlary alypdylar. Ýöne Rim her bir täze binalar üçin örän ýokary baha bilen hasaplaşypdyr, bolmasa rim gotikasy demirgazyk gotiki sungatynyň kämilliginiň ýokary derejesine eýe bolmazdy. Göniburçly jaň minaralary we antik döwürde hem orta asyrlarda salnan aýratyn görnüşli köşkleriň kör massiwleri Rimiň dar hem hapa kwartallarynyň arasynda görnüp durdy. Bu binalaryň arhitektur poeziýasynyň Siýenanyň ýa-da San Džiminýanonyň minara jaýlarynyňka seredeňde deňelmeýän pesžigi ikiuçsyzdyr.

Orta asyr Rim antik Rimiň diňe bir bölegini tutýar. Ýaşaýyş jaýlaryň has köp bölegi Marsow meýdanynyda we Tibriň şol tarapynda, watikan we Anikul depeleriniň aýak ujunda ýerleşýär. Ondan başgada şäher halkynyň has garyp bölegi gadymy teatrlaryň we termeleriň harabaçylyklarynda ornaşypdylar, emma antik şäheriň ähli günorta – gündogar we gündogar bölegi ägirt uly öri

emele getirýär we hatda Romanum forumy hem “Campo vaccino” diýlip atlandyrylypdyr (ýagny sygyr meýdany diýmegi aňladýar).

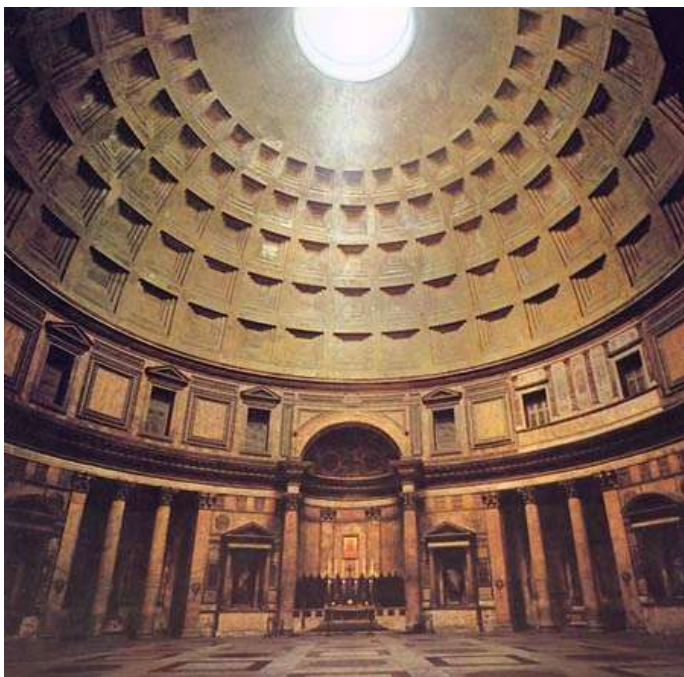
Keramatly Petriň bazilikasy – köşki orta asyr Rimiň dini merkezi bolupdyr we ol hristian rowaýatyna görä apostol Petriň öldürilen ýeri bolan Neron sirkiniň ýerine esaslandyrylypdyr. Bazilikany we oňa ýanaşýan Borgo kwartallaryny goramak üçin täze (Watikan) diwary gurluşdyr, Adriana mawzoleýi bolsa, şäher tipinde täzeden gurnalypdyr we keramatly Perişdäniň köşki diýen ady alypdyr.



Şeýlelikde orta asyr Rim özi bilen döwürdeş şäherleriň arasynda seýrek kadadan çykma bolupdyr, ýagny şäheriň ilatly bölegi diwarlar bilen gurşalan ähli

territoriýanyň dörtdeň birden uly bolmadyk ýerini tutupdyr.

Rim papasynyň rimiň antikligine bolan gyzyklanmasynyň täsiri astynda Gaýtadan dikeltme eýýamynda gadymy ýadygärlikleri ýykmaý gadagan edilipdir we hatda görnükli arhitekturlaryň baştutanlygynda antiki Rimiň gazyp-agtaryş işleri hem başlanypdyr. XV we XVI asyrlary çäginde Rimde Bramante, Antonio da Sangallo kiçi, Baldassaro Perussi, Rafael we beýleki uly ussatlar peýda bolupdyr. 1502-nji ýylda Bramante San Pýetro in Montorio buthanasynyň howlusynda kiçijik, owadanja, tegelek ybadathanany (“Tempiýetto”) gurýar; soňra ol Santa Maria della Paçe metjidiniň howlusyny gurýar, 1514-nji ýylda bolsa Antonio da Sangallo kiçi Farneze ymaratynyň gurluşyk işlerini başlaýar. Şu gurluşyklar bilen bilelikde (we oň salnan kançellýari köşki) Rimde Gaýtadan dikeltme arhitekturasy duýlup başlaýar. Emma aýratyn hem keramatly Pýetryň baş ybadatnasy bilen Watikan toplumynyň gurluşygy şäheriň arhitektur işleriniň arasynda uly baýlyk boldy.



XVI asyryň başlaryna köne bazilika şeýle bir dargady, hat-da ony gaýtadan dikeltmek hem mümkin däl. Beýleki bir tarapdan papalaryň özleri öňden bári ägirt uly ybadathana barada arzuw edip geldiler. Şonuň üçin haçanda Mikelandželo Ýuliy II papasynyň mazary üçin “Moiseýany” salanda, Ýuliy II şeýle diýýär: “Meň öz mazarymy ömürlik ybadathana bilen ýapary” keramatly Pýetryň baş ybadathanasyny gurmak baradaky mesele şeýle çözülipdir. Baş ybadathananyň gurluşygyny Ýuliy II papasy Bramante tabşyrýar. Bramante gysga wagtyň içinde proýekti düzýär we 1605-njy ýylyň 10-njy apreline ymaratyň düýbi tutulýar. Bramanteniniň proýekti boýunça keramatly Pýetryň baş ybadathananyň meýilnamasy inedördüle goşulan deňahyrky atanak görnüşinde bolup, onuň ortasyndan äpet gümmez göz önünde tutulýardy. Emma bu proýekt amala aşyrylyp bilinmedi, sebäbi 1914-

nji ýylda Bramante ölýär we proýekt Rafaeliň eline geçýär. Bramanteniň mirasgärleri – Rafael, Perussi ew Antonio da Sangallo kiçi özleriniň işiniň 30 ýyldan gowrak dowamynda tas diýen ýaly gurluşygy gozgamadylar, ýöne olaryň her biri özüniň aýratyn proýektini düzdi. Agzalyp geçilen ussatlaryň proýektlerini deňeşdirip, olaryň bir-birinden aýdyň tapawutlanýandygyny bellemek gerek. Öň başlanan gurluşygy özüniň hususy awtorlyk gyzyklanmasy zerarly dowam etmegi başaryan Gaýtadan dikeltme döwrüniň ussatlary üçin ideýalaryň munuň ýaly çalşygy adaty däl. Şonuň üçin baş ybadathananyň gurluşykçylarynyň hiç biri hem (hat-da Bramantede) meseläniň gürrüňsiz çözüdini tapmady diýip umyt etmek bolýar. Keramatly Pýetryň baş ybadathanasynyň kompozisiýasyny döretmek üçin Mikelandälo, biraz soňrak-Baženow ýaly döredijilikli güýji bolan suratkeş gerekdi; ýa-da Kolizeý ölçeglerinden geçýän bu bina paýtagtyň täze arhitektur merkezi bolmalydy.



Inede rim arhitektur mekdebiniň ussatlarynyň arasynda Mikelandželo ýüze çykýar. 1547-nji ýylyň 1-nji ýanwarynda ony baş ybadathananyň baş gurluşykçysy edip belleýärler we ol şol wagtda proýekti işläp düzmäge we gurluşyk işlerine baştutanlyk etmäge girişýär.

Emma keramatly Pýetryň baş ybadathanasynyň üstündäki iş beýik ussadyň ýeke-täk arhitektur meselesi bolup durmaýar. 1536-njy ýyldan başlap Mikelanželo Kapitoliýiň gurluşygy we proýeksiýasyny çyzma bilen meşgullanýar we edil şu obýektde täze Rimiň arhitektur häsiýeti kesgitlenýär.



Kapitoliýsk depesiniň eýer ýerini eýeleýän Kapitoliý meýdany we oňa ýanaşýan binalar bir awtor tarapyndan pikirlenip, düzülen we şol bir döredijilikli ugurdaky ussatlar tarapyndan gurlan. Ine näme üçin (pikirlenip goýlan antiki heýkeller degişli däl) ol silistik taýdan birmeňzeş toplumy emele getirýär. Özüniň uly bolmadyk ölçeglerinde (çuňlugy 79 metr, ini 40-60 metr) Kapitoliý meýdany uly binanyň duýgusyny döredýär, ýagny masştabyň meselesini ajaýyp çözgüidine degişli etmelidir.

Kapitoliý meýdanynda esasy ymarat Senatoryň köşki bolup durýar. Ol bolsa başnýa we iki marşly ägirt

basgançak bilen bezelip, onuň soňunda ýarym ýatan allegorik durk “Tibr” we “Nil” suratlandyrylýar. Ýokarda aýdylyp geçilişi ýaly meýdanyň ortasynda Mark Awreliýiň ýadygärligi dur, emma merkezi jaýyň gapdallary boýunça iki sany simmetrik köşk: demirgazykda – Kapitoliýsk muzeýi, günortadan bolsa – “konserwatoriý” köški ýerleşýär. Bu ajaýyp meýdanyň dördünji tarapy gurulman galdyrylypdyr. Ýaşyl eňňidiň gaşy boýunça köpsanly mermer ballýustrada gaýdýar we olar meýdanyň simmetriýa okunda palanan. Bu ýerden Kordonatyň pandus – basgançagyň giň polotnosy aşak gaýdýar we şäheriň görnüşi açylýar, aýratyn hem irden has owadan bolýar. Mikelandželo Kapitoliý gurluşygy bilen bir hatarda keramatly Pýetryň baş ybadathanasyny gurmak boýunça işleri hem alyp bardy. Bramantenin ideýasyna dolanmak bilen Mikelandželo baş ybadathanany baş gümmezli ykjam massiw ýaly edip çyzdy. Öz ölçegleri boýunça baş ybadathana Bramante tarapyndan goýlan fundamentlere laýyk gelýärdi; ýöne meýilnamanyň baý nagyşlary – tagçalaýyn, pilýastrlaryň we öwürümleriň köplügi – eýýam barokko kompozisiýasy üçin häsiýetlidir. 27 ýylyň dowamynda uly güýç bilen işläp (1564-nji ýyla) mikelandželo diňe bir jaýyň esasy bölegini ýokaryk galdyrman, eýsem ýarysyna merkezi gümmezi hem gurdy.

1586-njy ýyldaky haşamy ony şu görnüşde suratlandyrýar.

Rimiň arhitekturasynda Kapitoliý we keramtly Pýetryň baş ybadathanasy çözlüşikli stilistik döwürme döretdi, ýa-da olar bilen bir hatarda Rimde barokko sungaty tassyklandy. Emma geljekde bu stil esaslandyryjy Mikelandželo köne, gadymy şäheriň arhitektur mirasy hasaplandy.

Şol döwürdäki Rimiň sungaty, gotikasy we hatda Gaýtadan dikeltme hem Rimde ýarym asyryň dowamynda özüniň şertsiz agalygygyny galdyrmak bilen, diňe birnäçe binalar şäheriň arhitektur häsiýetini kesgitlemediler. Yzygiderlilikde Kolizeýiň eňnitlerinde, Maksensiýanyň bazilikasynda we ýeňiş arkalarda güýjüni we çuňňur mährini saklap gadymy rim klassikasy berk baza bolup durýar.

Rim antik arhitekturasyň taryhynda pugta stil eýýamy we dekoratiw stil eýýamy bolupdyr. Antik Rimiň bu dekoratiw stili Nerw forumyny, Septimiýa Seweriň ýeňiş arkasyny we Imperiýanyň gülleýän döwrüniň birnäçe beýleki binalaryny galdyryp, Mikelandželany hem öz içine alýar. Ilahykatdan hem Kapitoliýsk toplумы organiki taýdan özüne antik heýkelleri birikdirýär.

Mark Awreliýanyň ýadygärligi, Senatoryň palassosynda ýatan “Tibr” we “Nil”, Dioskura we beýleki heýkeller bir wagtda döredilen ýalydyr. Rim klassiki arhitekturasyň kaşaňlygyny çuňňur öwrenip, onuň ägirtligini we ägirt masştabyny özleşdirip, Mikelandželo özüniň başga stilistik ugruň wekilidigine garamzdan bu abtıklık bilen janly baglanyşygy dikeldti. Ine näme üçin barokko we kslassika Rimde adaty däl birlige ýetdi we müňýyllyk peselmeleri geçiren Rim barokko sungatynda mynasyp dowamaty gazandy.

Mikelandželonyň olümi (1564) diňe bir Rim üçin däl, eýsem Italiýanyň бүтин sungaty üçin öwezini dolup bolmaýan ýitgi boldy. Aýratyn hem doly gurulmadyk baş badathana üçin has pajygaly boldy, ýagny mikelandželonyň mirasgärleriniň biri Karlo Maderna öz islegi bilen onuň planyndan daşlaşdy we kompozisiýa özüniň ynandyryjy ýönekeýligini ýetirdi.

Şol XVI ýüz ýyllygyň 80-nji ýyllarynda Domeniko Fountana baş şäher arhitekturlyk roluny özüne kabul etdi. Rimi bezemek maksady bilen Sikst V papa oňa gadymy ýadygärlikleri – Troýananyň we Antoninanyň ajaýyp sütünini, şeýle hem ýegipet obeliskini dikeltmegi tabşyrdy. Geljekde diňe bir arhitektör däl, eýsem ökde inžener Domeniko Fountana geçiriji maşynlaryň kömegi bilen bu meseläni çalt amala aşyrdy. Emma Domeniko fontananyň esasy hyzmaty planlaşdyryş işleridir.

Rimde gadymy Flaminiýa ýoly (öňki korso köçesi) gowy saklanyp galan. Ol göni ugurda Flaminiýa derwezisini (indi del Popola porty) Kapitoliý biln birikdirýär. Ondan başgada aýry-aýry uçastoklarda gapdal şöhle görnüşli magistrallar – derýa tarapaýrylyp gaýdýan di Ripetta stradasy we Monte-Pinço depesiniň aýak ujundan oňa simmetrik geçýän del Babuino stradasy bardy. Bu üç köçäniň bir şöhle sistemasynda emele gelmeginiň döwri baradaky sorag entäk anyklanmadykdyr, ýöne bu şöhle magistrallarynyň birikýän nokadynyň Domeniko Fontana tarapyndan işlenilendigi ikiüçsuzdyr: meýilleşdiriş düwni arzuwlap we şol bir wagtda köçeleri maksada gönükdirilen etmegi arzuwlap, Domeniko Fontana del Popola portunyň garşysynda uly obelisk goýýar. XVII ýüz ýyllykda Santa Maria di Monte Santo we Santa Maria dei Mirakoli metjitleriniň simmetrik hujresi gurulýar; meýdan trapesiýa görnüşli alýar we barokko stilli Rimiň gyzykly toplumlarynyň birine öwrülýär. Rimiň gyzykly toplumlarynyň birine öwrülýär. Rimiň eteklerinde ýatan iri janlandyrylan punktlary köçe sistemasy bilen birleşdirmek maksadyny önünde goýup, Domeniko Fontana Sistine köçesini çekýär, oň başlanan wia Merulanany gutarýar, Lateransk we Kolizeý köşkleriniň arasynda wia San Džowanni in Lateranany

gurýar. Eger kolizeýden Kapitoliýa tarap göni alleýanyň zerurlygyny göz önünde tutsaň, onda Domeniko Fontananyň meýilleşdiren pikiri düşnukli bolýar: ol aýry-aýry bölekleri göniçyzykly bolan, emma öwürmelerini kömekçi şöhle görnüşli köçeler üçin ýygnaýjy merkeze öwürülýän halka görnüşli transport magistralyny gurmakdan durýar. Domeniko Fontana tarapyndan çekilen köçeler; diňe bir şäher hereketini gowulaşdyrman, täze toplumlary döretmek üçin ýer hem taýýarlýar. Oňa kwatro fontana çatrygy, Ispan basgançaklar kopmleksi we birnäçe beýlekiler degişlidir. Emma XVII ýüz ýyllygynyň esasy binasy keramatly Peýtryň meýdanydyr. Keramatly Pýetryň meýdanynyň hususy proyektirleşmesi entäk XVI asyryň ortasynda, haçanda Mikelandželo baş ybadathananyň baş gurluşykçysyna bellenden soň başlandy. Watikan kitaphanasynda bu meýdanyň ýörgünli şekili, suraty saklanyp galypdyr. Suratyň ähli ýalňyşlyklarynda ýatlanyp geçilýän daşdan görüjilik beýik ussadyň kompozision pikiri baradaky düşüňjani düzmäge mümkinçilik berýär. Mikelandželonyň proyektini boýunça baş ybadathana inedördül meýdanyň edil merkezinde ýerleşýär we üç tarapyndan iki gatly galereýa bilen gurşalýar. Taraplaryň diňe biri (Keramatly Perişde köşküne bakýan tarapy) gurulman galýar. Bu ýerde ybadathananyň eýwançasyna çykmak üçin giň basgançak ýerleşendir.

Baş ybadathananyň şunuň ýaly merkezi ýerleşişiniň özüni aklaýandygyny bellemek gerek, ýa-da Mikelandželonyň çyzgysynda baş ybadathana diňe bir dini ymarat bolan, eýsem ägirt uly memorial bina – ilkinji rim ruhanylarynyň panteonydyr. Şuňa mňzeş tipli bina ykjam, merkezleşdirilen kompozisiýasy balanda utýar. Edil şonuň üçin baş ybadathana Mikelandželo tarapyndan deň ahyrly grek atanagy görnüşinde çyzylan, ýöne wenok goýmasy

merkezi äpet gümmez bilen baş sany gümmezden ybaratdyr.

Mikelandželonyň işiniň başlanan wagtyndan 60 ýyl geçdi we üýtgän taryhy şertlerde ymaratyň ideýasy hem üýtgedi. Metjidiň girdejisine kowalasyjylar ybadathananyň ýeriniň ulalmagyna getirdiler. 1607-nji ýylda arhitektor Karlo Maderna täze ybadathana köne bazilikanyň öňki bölegini birleşdirmek baradaky buýrugy papadan aldy we täzedan üýtgedip gurmak hadysasynda ahyrsoňy öňden bar bolan ägirt uly baş ybadathana döredilýär. Onuň uzaldylan latin atanak şekili bardyr. Gurluşyk tamamlananda baş ybadathananyň uzynlygy 210 metr, ini merkezi böleginde 148 metr, doly beýikligi atanagy hem hasaplananda – 143 metr. Şeýlelikde Keramatly Pýetryň baş ybadathanasy uly gümmezli bina bolup, diňe Heops piramidasyndan yza galýar. Ýokarda berlen sanlardan görnüşi ýaly, baş ybadathana uly gorizontaly aralyk eýeleýär; ybadathananyň gümmezi netiň uzaldylmagy bilen şowsuzlykda çuňlugyna süýşýär we onuň görünmekligini dikeltmek üçin ybadathananyň öňünden äpet uly meýdan gurmaly bolýar.



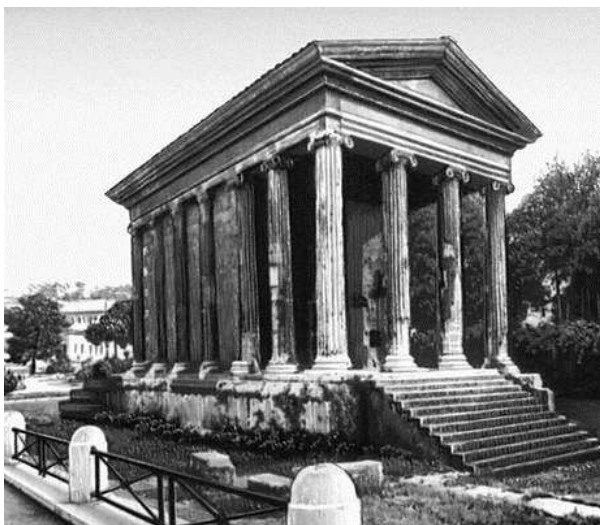
Uly mesele bolup durýan meýdanyň çözgüdi 1586-njy ýylda ybadathananyň önünde süýsirilen obelisk duranlygy bilen çylşyrymlaşýar. Inede Lorenzo Bernini meýdanynyň üstündäki işe çekilme birnäçe planlaşdyryş wariantlary düzýär. Birinji wariantda ol ýapyk kompozisiýa (göniburçlyk ýa-da tegelek) görnüşli meýdany çyzýar, ýöne ýuwaş-ýuwaşdan öz konkurenti Džirolamo Raýnaldi ýaly, ol barokko eýýamyna häsiýetli açyk meýdana geçýär.



Amala aşyrylan görnüşde keramatly Pýetryň meýdany çylşyrymly plan – trapesiýa bilen uly owalyň utgaşmasy görnüşi aldy. Meýdanyň trapesiýa görnüşli bölegi ybadathana degip durýar, owal bölegi bolsa daşda ýerleşýär we Domeniko Fontana obeliski onuň merkezi bolup hyzmat edýär.

Keramatly Pýetryň meýdany barokko kompozisiýasynyň gülläp ösen döwründe gurlandygyna seretmezden, ol kompozisiýanyň asudalygyna we aýdyňlygyna eýedir. Ýylmanak nilli sütünleriň ägirt uly kolonnadasy meýdan üçin agyr agramly äpişge döredýär we onuň ägirt ölçegleri özünde delil tapýar koridorlara

geçip gidýän kolonnadalaryň dowamy şowly jemlenýär. Koridorlar meýdanyň trapesiýa görnüşli böleginiň gapdallarynda ýerleşýär. Köpri sütünleriň üsti bu ýerde başş ybadathana tarap ugurda ýokary galýar.



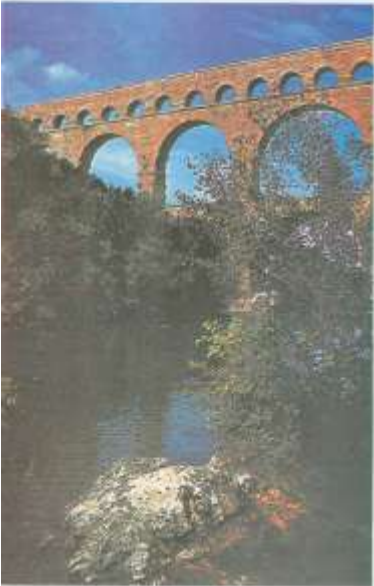
Käbir amatsyz duýgulardan gaça durmak üçin, haçanda ýapgyt dagda duran ymarat ýere girýän ýaly bolanda, Bernini optiki düzedişleri ulanypdyr: koridorlaryň sokollary (jaýyň fundamentiniň üstündäki galňadylan bölegi) we karnizleri aşaklygyna gaýdýar we meýdanyň üsti bilen ýokaryk galýar, emma äpişge ýerleriň we pilýastrleriň kapitelleriň ýeňil gyşyklygy bar. Gözegçilik ediji bu gyşyklygy görmeýär. We onuň bilen birlikde fasadlaryň gurluşynyň tebigylygyny duýýar. 3,5 gekardan gorak meýdany eýeleýän keramatly Pýetryň meýdany dünýäniň uly meýdanlarynyň hataryna degişlidir we ölçegi boýunça diňe Parižiň Soglesiäa meýdanyndan, Moskwanyň Gyzył ploşadyndan we Leningraddaky köşkli ploşaddan yza galýar. Emma onuň çuňňurlygy baş ybadathanany zerur bolan aralykdan görmäge

mümküncilik bermeýär. Onuň merkezi gümmezi gapdal gümmezleri bilen bilelikde asmanyň gonunda çekilen ýaly görünýär. Şonuň üçin hem Berniniň döwürdeşleri keramatly Pýetryň meýdanyny Rimiň doly gurlan we gürrüňsiz şowly meýdany diýip hasaplamaýarlar. XVII asyryň ahyrynyň uly arhitekturlarynyň biri bolan Karlo Fontana bu meýdany detallaýyn tertibe saldy we ony düzetmekligiň birnäçe wariantyny hödürledi. Karlo Fonatananyň has gyzyklandyryjy wariantyna laýyklykda, meýdan trapesiýa görnüşli goşulmany almalydy we baş ybadathananyň garşysynda beýik bolmadyk jaň minara bolmalydy. Soňra keramatly Perişdäniň köşgüne tarap ugurda uzyn meýdan, ýagny üstünden ybadathana görüner ýaly edip gurulmalydy. Mundan başgada Watikan depesiniň ýaşyl eňňitlerinde panduslar göz önünde tutulypdy we Rime täze görüş nokady amala aşyrylan bolsady, onda barokko Rime iň kuwwatly çyzykly kompozisiýany sowgat ederdi, Keramatly Pýetryň meýdany bolsa mümingadar özüniň radikal çözgüdini tapardy.



Keramatly Pýetryň meýdany Rimiň territoriýasynda iň soňky äpet gurluşyk boldy. Soň-soňlar Rimiň pese gaçmagynyň täsiri bilen gurluşyk masştaby hem peseldi, emma täze gurluşykçylar şäheriň ýüzleý “bezeleşdirmesine” öwrüldi. Olaryň sosial ähmiýei we ýokary derejede çeperçilik ussatlygy ýokdy. Barokko stiliniň ösüşinde dekoratiw tendesiýalar ahyr soňunda çeper formalaryň mazmunyndan aýrylmagyna getirdi. Nawonsk ploşadyny bezeýän heýkel taraplary we Ispan basgaçnagynyň we Trenli fontanynyň suratçylyk toplumu şunuň ýalydyr. Bu binalarda olaryň entäk ýokary çeperçilik gymmatyna garamazdan, sungatyň

ýaramazlaşma alamaty duýulýardy. Mazmuny bilen çeperçilik formasynyň arasyndaky has uly bölünişigi bilen görkezilýän bu mazmun soňrak – kapitalizmiň dargap başlan döwürnde, formalistik ugurdaky suratkeşleriň eserlerinde esas bermeýär. Şoňa baglylykda XVII we XVIII asyrlaryň çäginde Rim ýaşaýyş işjeňlikli çeperçilik merkez bolmagyny goýdy. Onuň deregine Fransiýada şäher gurluşyk sungatynyň uly mekdebi döredi. Onuň bilen bir hatarda, ýöne gurluşygyň has giň gerimi we lowurdysy bilen Pýetrdan soňky Rossiýanyň şäherleriniň gurluşygy ýaýbaňlandyryldy.



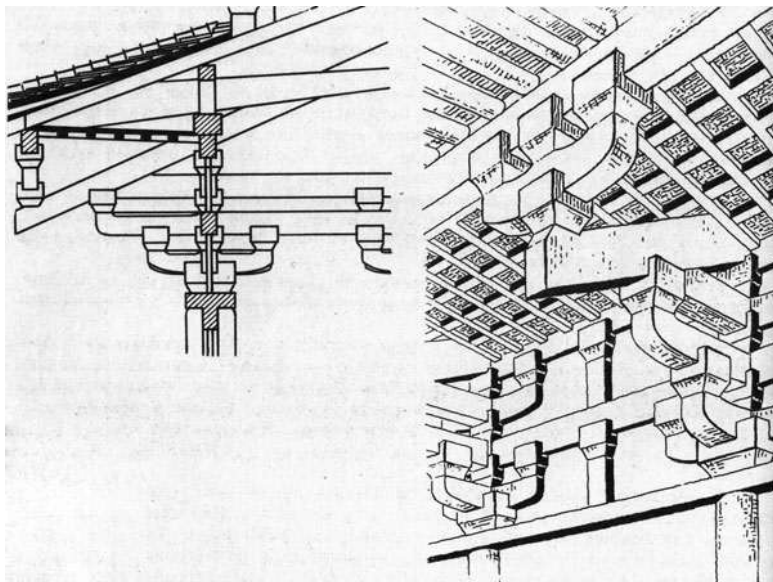
Ortaasyr Hytaý we Ýapon sungatynda binagârlik formasy we binagârlik giňişligi

Feodal Hytaýynyň medeniýetiniň taryhyny umumy döwürleşdirmek. Tebigatyň güýçlerini ruhlandyрма we öten-geçen ata-babalaryňa sarpa goýmak bilen baglanşykly dini garaýyşlar – konfusiançylyk we daosizm, buddizm feodal ulgamyny ideologik berkitmäniň serişdesi hökmünde. Gurluşyklaryň esasy adaty kysymlary: bir gatly pawilion “dýan” köp gatly jaý “lou” beýik daş ýarusdaky diň “taý”, aýyk galereýa “lan” we dolan “tin”. Tektonik öýjük “szýan” – gaýtalanýan esasy kompozision element hökmünde, üçekleriň başlangyç formalary we şolaryň görnüşleri. Jaý elementleriniň dekorynyň (bezeginiň) reňklenişiniň konstruktiv hem funksional şertlendirilip. Jaýlaryň oklaýyp ornaşdyrylşynyň we şolary bölüşdirýän. Howlylaryň bitewi prinsipy “Syheýuan” düzgünnamasy.



Ýurduň birleşdirilmesi (bitewileşdirilmesi) we günorta hem demirgazyk Hytaýyň bitewi binagârligini döretmek şertleriniň emele gelmegi. Buddizmyň ýaýramagy we Hytaý açag diň ymaratларыnyň we hindi

basgançak desgalarynyň täzeden işlenilmesi arkaly “Diň” hazynalar – pagodalar (Hytaý ybadathanalary) kysymlarynyň formirlenmegi.



“Suý” we “Tan” döwürleriniň binagärliginiň pajarlap ösmegi, dougun kronşteýn ulgamly. Ýapgyt üçekli konstruksiýalaryň kämilleşdirilşi, üçek ýapgytlarynda egremleriň peýda bolmagy, şolaryň funksional hem çeperçilik ähmiýeti (Şansi prowinsiýasyndaky Feguansy buddi ybadathanasy). Agaçdan gurulan desgalary göz önüne getirdýän pagsa-kerpiç we daş pagodalary bina etmek (Çanandaky we Slandaky “ýabany ordekleriň” pagodasy).

Neokonfusiançylygyň ýaýbaňladyrylmagy (rasionalizm elementleri bilen) we “Sun” döwrüniň ylmy ösüşi (progresy). Geçen gurulşyk tejribesini jemläp umumylaşdyrýan Li Min Çžuanyň “In-saz-Fa-Şi”

(binagärliğin tasyllary diýen almy traktaty). Lýao we Szyn döwletleriniň jaý salyjy usullarynyň gurluşyklarynyň “Tan” döwrüniň ýönekeý hem monumental stiline ýakynlygy, Datunyň ýadygärlikleri, Pekiniň golaýyndaky we Lýaoýandaky pagodalar. Dürli materiallardan bolan Hytaý pagodalarynyň formalarynyň köpdürliligi: kerpiçden (Suçzouda we Býanlýande), açagdan çylşyrymlyşdyrylan konstruksiýaly (Şansi prowinsiýasyndaky Şitzýaty diň), şeýle-de goýun we бүрүнçденleri.



Mongollar kowulyp çykarlansoň we “Min” neberesiniň häkimdyrlygy berkararlanansoň dörän umumylilin galkynyş we gurulşygyň giň gerim almag. Gurulşygyň döwlet tarapyndan düzgünnamalaşdyrylmagy, berkararlanan kanunlary we düzgünleri tertibe salmak. Däp-dessuryň esasynda Pekinde imperator köşkler kompleksini döretmek Pekindäki ybadathananyň we Asman altarynyň (gurban getirilýän ýeriň) döredilşiniň döredijilik taryhy. Pekiniň golaýyndaky imperator mazarlarynyň ösdürilen. Kämilleşdirilen giňişlik kompozisiýalary, şolardan has ähmiýetlisi – jaýlanylýan

kompleks Čanlin. Manjur “Sin” häkimdarlygy döwründeň binagärliginde gadymy döp-dessurlary saklatana we dikeltmäge bolan ugurlar. Konfusiançylygy höweslendirme gadymy jaýlary dikeltmek, täze jaýlary diňe taryhy nusgalary esasynda gurmak, köne döwürleriň bir kada getirliini prinsiplerini ösdürýän häkimetiň gurluşyk düzgünnamalary we kararlary, täze “doukou” ölçeg birligi, sütünleriň diametrini ireldilen modul hökmünde ulanmak. Imperator köşklerini we Pekindäki uniwersitet kompleksini täzedan gurmak. Lamaizmiň ýaýbaňlanmagy we ybadathanalary buddiý kanunlaryna laýyklykda gurmak (mysal üçin, honhegun). Feodalizm döwriniň Hytaý binagärliginiň taryhy ähmiýeti.



Ýaponiýanyň binagärligi. Halk açag jaý gurluşyk döp-dessurlaryny durmuşa gorizen isädaki we idzumodaky

sintostik ybadathanalar. Naradaky we Osakadaky buddiý ybadathanalaryň we kiliseleriň gurluşyklaryna Hytaý medeniýetiniň ýetiren täsiri. Ybadathana zallarynyň binagärlik formalarynyň ýönekeýligi we maksadalaýyklygy – “Kondo”, açagdan seýsmodurnyky pagodalary döretmek (Horyúdzi we Ýakusudzi kiliseleriň ýadigärlikleri). Nara döwründe binagärlik Hytaý täsiriniň güýçlenmegi, konsol konstruksiýalaryň mundan bu ýanky progresy (Todaýdzi kilisesi). Heýan döwrüniň medeniýetinde ýönekeýlik estetiki prinsipy hökmünde, “sinden” kysymly mülk ýaşaýyş jaýynyň formirlenilşi, Hytaý gurulşyk döp-dessurlaryndan çekilmek, giňişlik kompozisiýasynyň ýuwaş-ýuwaşdan çylşyrymlaşdyrylýşy (Udzidäki köşk).

Buddiý sektasy Dzenyň panteistik taglymatynyň täsirinden Kamakuranyň döwründe dabaraly “Sinden” kysymly jaýyň özgerdilinşi, “Sýoin” kysymly şäher ýaşaýyş jaýynyň formirlenilşi. Muromatiniň döwründe köşki ybadathana binagärligine Hytaý binagärliginiň täsiri bilen ýapon milli döp-dessurlarynyň birleşmegi. Kiotanyň şäher etýägindäki köşkleriniň pawiwonlarynyň “altyn” we “kümüş” elementleriniň transformirlenilişi Mamoyama döwrüniň giçkifeodal binagärliginde daşdan gurulşyga başlanylşy. Günbatar Ýewropa jaýagurlyşygynyň Osakadaky we imedzidäki pugtalandyrylan galalaryň kompozisiýasyna ýetiren täsiri. Edo döwrüniň köşkgurulşyklary, gurulşyk düzgünnamalary – “kiwary” ulgamynyň işlenilip düzülmegi moduly oturamak we jaýyň elementlerini standartlaşdyrmak. Dekoratiwizma ýykgyň etmek we geçen wagtyň dürli stilleriniň formalaryny utgatdyrmak (Kiotodaky Hongandzi ybadathanasynyň we Kasura köşgüniň jaýlary). Tektonik dogrygyllygyndan çekilmek sinto ybadathanalarynyň we

“Sýoin” ýaşaýyş jaý kysymlarynyň utgaşdyrýan “Gonçän” stilindäki jaýlaryň bezeglenşiniň nepisligi. Ýapon binagärliginiň dünýä jaý gurluşyk hazynasyna girizen girewi.

Gündogar ýurtlaryň jaýsalyjy ussalarynyň dörejilik tassylarynyň aýratynlyklary, şolaryň tektonik pikirlenşleriniň özboluşlylygy binagärlik döredijiligindäki durnukly kompozision steretipleri. Binagärligiň hünärmenlik sungatynyň halk gurulşyk döp-dessurlaryna ýakynlygy.

Edebiýat

1. Türkmenistanyň konstitusiýasy. Aşgabat, 2008.
2. Gurbanguly Berdimuhamedow. Ösüşin täze belentliklerine tarap. Saýlanan eserler. I tom. Aşgabat, 2008.
3. Gurbanguly Berdimuhamedow. Ösüşin täze belentliklerine tarap. Saýlanan eserler. II tom. Aşgabat, 2008.
4. Gurbanguly Berdimuhamedow. Garaşsyzlyga guwanmak, Watany, Halky söýmek bagtdyr. Aşgabat, 2007.
5. Gurbanguly Berdimuhamedow. Türkmenistan – sagdynlygyň we ruhubelentligiň ýurdy. Aşgabat, 2007.
6. Türkmenistanyň Prezidenti Gurbanguly Berdimuhamedowyň Ministrler kabinetiniň göçme mejlisinde sözlän sözi. (2009-njy ýylyň 12-nji iýuny). Aşgabat, 2009.
7. Türkmenistanyň Prezidentiniň “Obalaryň, şäherleriň, etrapdaky şäherçeleriň we etrap merkezleriniň ilatynyň durmuş-ýaşayyş şertlerini özgertmek boýunça 2020-nji ýyla çenli döwür üçin” Milli maksatnamasy. Aşgabat, 2007.
8. “Türkmenistany ykdysady, syýasy we medeni taýdan ösdürmegiň 2020-nji ýyla çenli döwür üçin Baş ugry” Milli maksatnamasy. “Türkmenistan” gazeti, 2003-nji ýylyň, 27-nji awgusty.
9. “Türkmenistanyň nebitgaz senagatyny ösdürmegiň 2030-njy ýyla çenli döwür üçin maksatnamasy”. Aşgabat 2006.

10. Асмус В. Ф. Античные мыслители об искусстве. - М. 1937.
11. Бархин М. Г. Архитектура и человек. - М. Наука, 1979.

Mazmuny

Giriş.....	7
Estetika ylym hökmünde.....	8
Sungatyň many-mazmuny hem-de jemgyýetiň durmuşynda onuň orny.....	10
Sungat – jemgyýetçilik düşünjesi hökmünde.....	13
Ortaasyr simwolizmy.....	16
Barokko.....	19
Klassisizm.....	21
Ösen realizm.....	23
Sentimentalizm.....	24
Romantizm.....	25
Çeper döredijiligiň psihologik tilsimleri.....	26
Estetiki pikiriň taryhy, Sokratyň pelsepesinde estetiki we etiki meseleler.....	29
F. Akwinskiýniň estetiki teoriýasy.....	32
Sungatda we binagärlikde stil.....	34
Antik Rim sungatynda binagärlik formasy, reňk hem-de giňişlik.....	37
XVII asyrda Italiýanyň görnükli şäherleri.....	41
Ortaasyr Hytaý we Ýapon sungatynda binagärlik formasy we binagärlik giňişligi.....	60
Edebiýat.....	66